

TAMPEREEN
MUSEOT

ARKEOLOGISEN KOHTEEN TARKASTUS

PIRKKALA, RAJAPELTO ja KOTOPELTO/RIIHENTAUSTA A

Kunta: Pirkkala
Kylä: Tanila
Paikannimi: Rajapelto ja Kotopelto/Riihentausta, alue A
Muinaisjäänöstyyppi: asuinpaikat
Tyyppin tarkenne: -
Ajoitus: kivikautinen
Rauhoitusluokka: 2
Tarkastus: 17.4.2000 Vadim Adel
Sijainti
 Peruskartta: 2123 05 NOKIA
 Koordinaatit: X = 6817 24-48
 Y = 2477 55-78
 Z = 78-84 m mpy
 Koordinaattiselite: ääripisteet
 Etäisyystieto: Pirkkalan vanhasta kirkosta 600 m ENE

Merkitty peruskartalle: ei merkitty
Maastomerkintä: ei merkintää

Hoito ja kunto:

Kivikautinen asuinpaikka peltomaalla ja omakotitalon pihamaalla. Peltomaalla oleva osa on osittain tuhoutunut maanviljelyksen vuoksi sekä uuden saunan rakennustöissä (ks. *Havainnot ja toimenpiteet*). Kohde ei vaadi hoitotoimenpiteitä.

Tila- ja omistajatiedot

1) Rajapellon keski- ja N-osa:

Tila (RN:o/nimi): 2:63 Katajisto
 Omistaja: Tanila Pauli ja Virpi
 Osoite: Katajistontie 9, 33980 PIRKKALA
 Kiinteistötunnus: 604-422-0002-0063

2) Rajapellon S-osa, Kotopelto/Riihentausta A sekä Rajapellon ja Kotopellon välinen alue:

Tila (RN:o/nimi): määräala lohkaistu tilasta 2:74 Tanila (ei omaa nroa vielä)
 Omistaja: Valtatie Tuula
 Osoite: Katajistontie 7, 33980 PIRKKALA, puh. 040-5822985
 Kiinteistötunnus: 604-422-0002-0077

Aiemmat tiedot:	Inv. Mirja ja Pekka Miettinen 1971, Tuija-Liisa Soininen 1998 (kohteet 7 ja 8)
Aiemmat löydöt:	KM 18528, 18529, 31459, 31460
Tarkastuslöydöt:	KM 32042 (kvartsikaavin, -ydin ja 5 iskosta)
Kartat:	peruskarttaote 1:20 000, ote rekisterikartasta 1:2000
Negatiivit:	116204 Rajapellon ja Kotopellon välinen alue, keskellä uusi saunarakennus, taustalla oikealla Katajiston päärakennus. E
Diat:	43742 (sama)

Tarkastuksen aihe: Tuija-Liisa Soinisen havainto uudesta rakennuksesta muinaisjäännös-alueella.

Kohteen kuvaus, tarkastushavainnot ja toimenpiteet:

Kohde sijaitsee Pyhäjärveen laskevan Sikojoen koillisrannalla, Pirkkalasta Säijään vievästä tiestä n. 230 m N, Pirkkalan vanhasta kirkosta 600 m ENE. Rajapellon asuinpaikka on luoteisrinteellä, Pauli ja Virpi Tanilan omakotitalon pihamaalla (tila 2:63 Katajisto) ja sen SE-puolella, naapuritontin peltomaalla (om. Tuula Valtatie). Kotopellon/Riihentaustan asuinpaikan alue A sijaitsee Rajapellon asuinpaikan E-puolella, loivasti etelään viettävällä peltorinteellä, peltosaarekkeen S-puolella. Inventointiraportin 1998 mukaan asuinpaikkojen väliin jäi 10-20 m leveä löydötön vyöhyke.

Tarkastuksessa todettiin, että Rajapellon asuinpaikka-alueen eteläreunaan on rakennettu 8,5 (NW-SE) x 7,5 m kokoinen hirsisauna; perustukset ovat betonia. Rakennuksen ympärillä n. 10 m säteellä peltokerroksen pintaa on jonkin verran rikottu ja paikoin levitetty soraa; lisäksi rakennukselle on vedetty sähkökaapeli NE-suunnasta, asuinrakennuksesta. Sauna sijaitsee Katajiston asuinrakennuksen SW-kulmasta 52 m suuntaan 164 g (saunan N-kulmaan), tilanrajalla kulkevasta ojasta (pellonreunasta) 29 m, joen rannasta n. 23 m NE. Saunan ja pellonreunan/tilusrajan väliselle alueelle on istutettu koivuja.

Maanomistajan mukaan (Tuula Valtatie, os. Katajistontie 7, 33980 PIRKKALA, puh. 040-5822985) peltomaatontti, jolla Rajapellon asuinpaikan eteläosa ja Kotopellon/Riihentaustan asuinpaikan alue A sijaitsevat, on lohkaistu Tanilan tilasta RN:o 2:74 ja ostettu Juha ja Riitta Tanilalta huhtikuussa 1999. Uusi maanomistaja ei saanut silloin mitään tietoa muinaisjäännöksistä. Sauna rakennettiin syksyllä 1999. Alueelle ei ole mitään muita maankäyttösuunnitelmia. Tarkastuksen yhteydessä maanomistajalle on kerrottu omistamallaan maalla sijaitsevista kiinteistä muinaisjäännöksistä ja niitä koskevista säännöistä. Naapuritontin omistaja Virpi Tanila on saanut Rajapellon asuinpaikkaa koskevan rauhoitusilmoituksen.

Tarkastuksen yhteydessä tehtiin pintapoimintaa noin 60 m (W-E) x 30 m laajalla alueella uuden saunan SE- ja E-puolella, 78 ja 82 m korkeuskäyrien välissä, X = 6817 24-27, Y = 2477 63-69. Alueelta löytyi kivikautisia asuinpaikkalöytöjä (kvartsikaavin, -ydin ja -iskoksia). Tämän perusteella ehdotamme Rajapellon asuinpaikan ja Kotopellon alueen A yhdistämistä yhtenäiseksi muinaisjäännösalueeksi (ks. karttaa 1:2000).

Ympäristö ja maasto: Kohde sijaitsee Pyhäjärveen laskevan Sikojoen koillisrannalla, lounais- ja etelärinteellä, Pirkkalasta Säijään vievästä tiestä n. 230 m N, Pirkkalan vanhasta kirkosta 600 m ENE, Pirkkalan keskustasta n. 2,5 km W.

Laajuusarvio ja perusteet: n. 300 m x 20 m (alueen NW-osa) - 65 m (alueen E-osa), perusteena vanhat inventointihavainnot ja uudet pintapoimintalöydöt.

Ehdotus suoja-alueeksi: lakisääteinen (2 m säteellä yhtenäisen muinaisjäännösalueen rajoista)
Suojelutoimenpiteet kentällä: Maanomistajalle on kerrottu omistamallaan maalla sijaitsevasta kiinteästä muinaisjäännöksestä ja sitä koskevista muinaismuistolain pykälästä.

Luokitusehdotus perusteluineen: Luokka 2, osittain tuhoutunut kivikautinen asuinpaikka pellolla ja pihamaalla.

Havaintomahdollisuudet: hyvät

Tiedossa olevat maankäyttösuunnitelmat: ei tiedossa

Lähilöytöjä: Kotopellon/Riihentaustan alue B sijaitsee alue A:n itäreunasta n. 55 m E.

Suosittelvat jatkotoimenpiteet: uudelle maanomistajalle on lähetettävä muinaisjäännöstä koskeva rauhoituskirje.

Muuta: -

Koekuopat -

Tampereella

25.4.2000

paikka

aika



Vadim Adel

tarkastajan allekirjoitus

PIRKKALA, RAJAPELTO ja KOTOPELTO/RIIHENTAUSTA A

Ote peruskartasta 2123 05 NOKIA (Hki 1991) 1:20 000

X = 6817 24-48, Y = 2477 55-78, Z = 78-84 m mpy

Asuinpaikka-alue on merkitty punaisella.



PIRKKALA, RAJAPELTO ja KOTOPELTO/RIIHENTAUSTA A

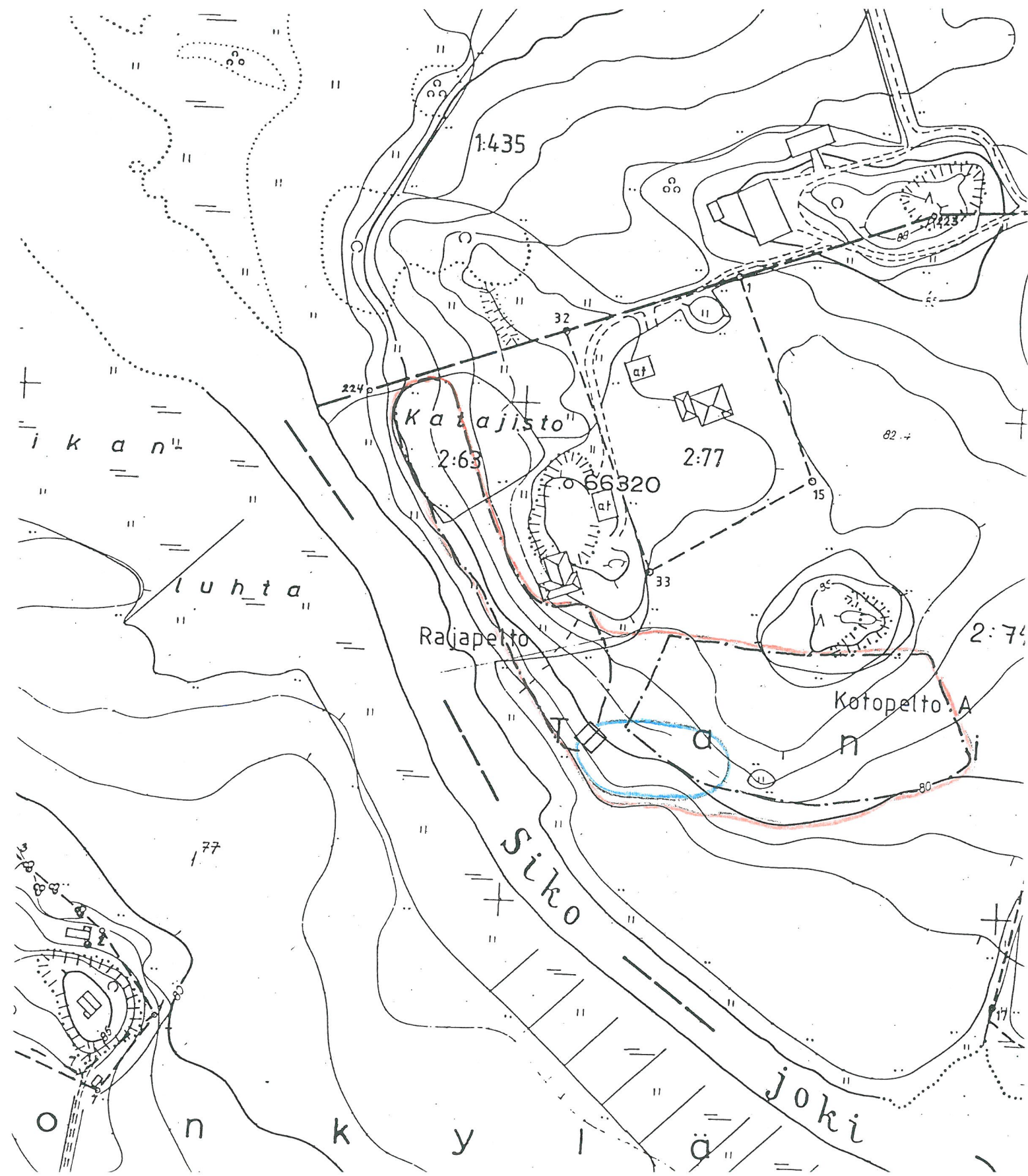
Ote rekisterikartasta 1:2000

--- asuinpaikka-alueiden rajat inv. raportin 1998 mukaan

— asuinpaikan oletettu raja

— pintapöiminta-alueen raja 2000

□ uusi rakennus





116204 Rajapellon ja Kotopellon välinen alue, keskellä uusi saunarakennus, taustalla oikealla Katajiston päärakennus. E