

Pirkkala, Pirkkalankylä, Juoksianoja 3

- muinaisjäännösalueen tarkastus ja maa-aineksen seulonta

15.7.2008
FM Ulla Tupala
Pirkkalan kunta

PIRKKALA, PIRKKALANKYLÄ JUOKSIANOJA 3**Tarkistus 12.5.-14.5. 2008 kivikautisella asuinpaikalla**

Kunta: Pirkkala
Kylä: Pirkkalankylä
Kohde: Juoksianoja 3
Muinaisjäännöstunnus 604 010 025
Inventointinumero 0025

Tila: 8:28 Kierikka
Omistajat: Antti Hakamäki Kierikantie17, 33980 PIRKKALA
Jussi Hakamäki Mattilantie 9, 34180 LÄNSI-TEISKO

Peruskarttalehti: 2123 05 NOKIA
X1-koordinaatti 6815 646, 6820 479
Y1-koordinaatti 2477 027, 3316 975
Z1-koordinaatti 0079

Aiemmat tiedot: Inventointi T.-L. Soininen 1998
Tarkastus Ulla Lähdesmäki 14.1. 2008

Aiemmat löydöt: KM:31470:1-9

Tarkastuslöydöt: KM 37332: 1-6 (kvartsi-iskoksia, pii-iskos, kuonapala, palanut luu ja palanutta savea)

Mustavalkonegatiivit: 145296: 1-15
Digitaalikuvat: 4 kuvaa kaivauskertomuksen kuvituksena (digikuvat on luovutettu Pirkkalan kunnalle)

Kartat: 3 kpl (1:20 000, 1:3000)

SISÄLLYSLUETTELO

1. Johdanto	3
2. Tutkittava alue ja tutkimuksen toteutus	4
3. Havainnot	5
4. Loppupäätelmät	7
Lähteet ja arkistolähteet	7
Luettelo mustavalkonegatiiveistä	8
Löytöluettelo	
Kartat	

1. Johdanto

Pirkanmaan maakuntamuseoon tuli 9.1.2008 ilmoitus, että Kierikan tilalla, Juoksianoja 3:n muinaisjäännösalueella, on rakennettu tietä. Tämän johdosta maakuntamuseon tutkijat Ulla Lähdesmäki ja Aino Nissinaho kävivät tekemässä maastokatselmuksen 14.1.2008. Katselmuksessa todettiin, että Heikki Hakamäelle oli myönnetty suunnittelutarvelupa, jonka johdosta Hakamäki oli jo aloittanut tien rakentamisen aikomuksena rakentaa asuinrakennus ja talousrakennus Juoksianoja 3:n alueelle. (Ks. kartta 2) Heikki Hakamäki on maanomistaja Antti Hakamäen poika.

Museovirasto edellytti, että vahingossa rikottu muinaisjäännösalue tarkistetaan (Dnro 93/304/2008).

Pirkkalan kunta palkkasi arkeologin hoitamaan Juoksianoja 3:n tarkastuksen. Tehtävään valittiin tehtyjen tarjousten perusteella FM Ulla Tupala. Hänen työtään valvoi Pirkanmaan maakuntamuseon tutkija Ulla Lähdesmäki. Tupalan apuna maastotutkimuksissa 12. 14. 5. 2008 oli Pirkkalan kunnan mittamies Reijo Veija.

Toimenpiteitä dokumentointiin mustavalkokuvoin ja muutamain digikuvoin. Mustavalkonegatiivit on luettelointu Museoviraston arkeologian osaston kokoelmiin (145296: 1-15). Digikuvia ei ole arkistoitu. Ne luovutettiin Pirkkalan kuntaan ja niitä on käytetty tämän tarkistuskertomuksen kuvituksena. Lisäksi tarkistuskäynnistä tehtiin kolme karttaa.



Kuva 1. Juoksianoja 3:n muinaisjäännösalueelle kaivettu tiemaa. Muinaisjäännösalue sorakan takana, pellon korkeimmalla kohdalla.

2. Tutkittava alue ja tutkimuksen toteutus

Pirkkalan arkeologinen perusinventointi tehtiin vuonna 1998. Sen suoritti Pirkanmaan maakuntamuseon maakunnallinen yksikkö. Mm. Pirkkalankylästä löydettiin useita uusia kivikautisia kohteita. Myös Juoksianojan ympäristön todettiin olleen esihistoriallisella ajalla intensiivisessä käytössä. Alueelta löydettiin tuolloin kaksi kivikautista asuinpaikkaa (Juoksianoja 2 ja 3), rautakautinen asuinpaikka (Juoksianoja 1) ja mahdollisesti esihistoriallinen leiripaikka (Katajamäki). (Ks. kartta 1)

Juoksianoja 3:n kivikautinen asuinpaikka sijaitsee Juoksianojan lounaisrannalla Kalmovuoren-Paravuoren ja Vartiovuoren välissä. Inventoinnissa saatiin löytöjä talteen peltoalueelta kahdessa eri tasossa – a) 80-85 m mpy ja b) 85-89 m mpy. Alueet ovat mahdollisesti olleet käytössä eri aikaan. Tämä tarkastuksen kohteena oli Juoksianoja 3:n alempi alue eli alue a.

Toukokuussa 2008 Juoksianoja 3:n tarkastuksessa käytettiin pintapoimintaa sekä seulontaa. Pintapoimimalla tarkastettiin tiemaan reunat sekä kaivettu kasa. Lisäksi pieni otos kaivetusta maakasasta seulottiin.



Kuva 2. Muinaisjäännösalueelle ulottuva tiemaan reuna. Pintapoiminnassa löydetyt pii, kvartsi, palanut luu ja kuonapala löytyivät yläreunasta.

3. Havainnot

Rikotun Juoksianoja 3.n muinaisjäännösalueen tarkistus aloitettiin pintapoimimalla kaivetun tiemaan reunat. Reunojen paksuus oli 30-40 cm. Mustavalkokuvissa 145296:4-5 näkyy muinaisjäännösalueelle ulottuva tienreuna. Pintapoiminnassa löydettiin pii-iskos, kvartsi-iskos, palaneen luun pala ja kuona pala (KM 37332:1-4). Ne löytyivät tiereunan yläosasta (ks. kuva 2, kartta 3).

Maaperä Juoksianojan alueella on kauttaaltaan hyvin savista. Tiemaa oli kaivettu kaivinkoneella traktorin lavalle ja kuljetettu sitten kasaan. Maakasa oli kasattu järjestyksessä luoteis-kaakko – suuntaisesti pellon reunaan. Luoteisreunaan oli kasattu Juoksianojan kohdalta kaivettu savinen ”ojamuta”, joka erottui selvästi savisempana maana. Suurin osa kasasta oli tätä ”ojamutaa” – noin 13 m. Kasan kaakkoispäädystä oli ylempää, muinaisjäännösalueelta, kaivettua savimaata. Kasan koko oli noin 20 x 9 m, ja korkeus noin 1 m. Kasassa oli siis maata noin 180 kuutiometriä.



Kuva 3. Kaivettu maakasa. Kuvattu N-suunnasta. Muinaisjäännösalueelta kaivettu maa on kasan vasemmassa reunassa. Muinaisjäännösalue sijaitsee kuvan vasemmassa laidassa.

Aivan kasan kaakkoispäädystä oli parin metrin leveydeltä myös Juoksianojan ja Kranaatinmäentien väliseltä alueelta tuotua soraista savimaata. Se on ilmeisesti joskus tuotu tien penkalle muualta, sillä savimaa oli hyvin ”sepelipitoista” ja siinä oli mm. pari palaa betonista rappukiveystä. (Suullisen tiedonannon antoi kaivinkoneen kuljettaja 14.5.2008) Mustavalkoisissa kuvissa 145296:14-15 näkyy oikeassa laidassa Juoksianojan kohdalta kaivettua mutaista maata. Miehen kohdalla muinaisjäännösalueelta kaivettua maata ja vasemmassa laidassa Juoksianojan ja Kranaatinmäentien väliseltä alueelta tuotua soraista maata.



Kuva 4. Kaivettu maakasa kuvattuna NE-suunnasta. Muinaisjäännösalueelta kaivettu maa sijaitsi oranssin teikin ja kasan keskikohdan välisellä alueella.

Maakasan tarkastus aloitettiin pintapoimintana. Kasan kaakkoispään pinta käytiin tarkasti läpi. Luoteispäätä ei tutkittu, koska se ei ollut muinaisjäännösalueelta. Kaakkoispään pinnasta löytyi muutamia kvartsi-iskoksia (KM 37332:5).

Muinaisjäännösalueelta kaivettua maata lapioitiin satunnaisista kohdista ämpäreihin ja maat seulottiin. Näin tutkittiin maata noin kaksi kuutiota. Maakasasta saatiin tutkittua siis vain kolmisen prosenttia.

Ennen Juoksianojan kenttätöitä oli ollut vähäsateista. Kenttätöiden aikaan oli aurinkoista ja tuulista. Kaivettu savikasa oli pinnalta erittäin kuivaa, kokkareista ja vaaleaa. Lapioitaessa syvemmälle, savi oli hyvin kosteaa. Savimaat menivät kuitenkin kohtalaisesti seulasta läpi ja seulasta saatiin talteen joitakin kvartseja (KM 37332:5). Maakasasta pintapoimintana ja seulottuna löydetty kvartsit otettiin talteen samaan löytöpussiin.

Seulonnassa löytyi myös kuusi palaa palanutta savea (KM 37332:6). Resenttejä löytöjä löytyi hyvin vähän. Jonkin verran eri-ikäisiä tiilen palasia ja lasin palasia, sekä punasavikeramiikan pala. Löytyipä myös tennissukka ja leikkipyssyn osa. Resenttejä löytöjä ei otettu talteen.

Juoksianoja 3:sen alue a:n reunasta, NE-SW –suuntaisesti, on kaivettu vesijohto 1990-luvun puolivälissä. Tästä oli tarkoitus vetää liittymä uudisrakennukselle. (Ks. kartta 3)

4. Loppupäätelmät

Vaikka kaivetun maakasan pintapoiminta ja seulonta käsittivät vain pienen osan, otos oli riittävä. Löydetyt kvartsi-iskokset sekä pii-iskos ja palanut luunpala kuvastavat paikalla ollutta kivikautista asuinpaikkaa. Tiemaan kaivaminen ei kuitenkaan aiheuttanut suurta vahinkoa muinaisjäännökselle. Juoksianoja 3:n alue on ollut peltoviljelyssä pitkän aikaa, ja siten peltopintaa on muokattu runsaasti ja arkeologinen aines on liikkunut peltokerroksessa. Lisäksi vahingossa muinaisjäännöksen alueelta kaivettu maa laitetaan samaan kohtaan takaisin ja Juoksianojan läheltä kaivettu ”ojamuta” viedään takaisin sille alueelle mistä se on tuotukin.

Ulla Lähdesmäki valvoi 14.5.2008 tiesoran poiston kaivetulta tiemaalta.

Heikki Hakamäki kertoi puhelimesta 22.5.2008, että maakasa on tasoitettu takaisin tiemaan alueelle.

Parolassa 15.7.2008



Ulla Tupala

Lähteet ja arkistolähteet

Pirkanmaan kiinteät muinaisjäännökset, osa II. Tampere 2005. Pirkanmaanliitto. Pirkanmaan maakuntamuseo.

Pirkkala. Arkeologinen perusinventointi 1998. Osa I. Tuija-Liisa Soininen. Pirkanmaan maakuntamuseo

Pirkkala, Pirkkalankylä, Juoksianoja 3. Tarkastus 2008. Ulla Lähdesmäki. Pirkanmaan maakuntamuseo.

Luettelo mustavalkonegatiiveista (145296: 1-15)

Negatiivit on luetteloitu Museoviraston arkeologian osaston kokoelmiin. Kuvaajana Ulla Tupala.

Neg.nro	Kuvan aihe	Kuvaussuunta	Pvm.
145296:1	Muinaisjäännösalueelle kaivettu tiealue Kraanaatinmäentieltä päin	NE	12.5.2008
145296:2	Muinaisjäännösalueelle kaivettu tiealue	N	12.5.2008
145296:3	Muinaisjäännösalueelle kaivettu tiealue	N	12.5.2008
145296:4	Tiealue. Muinaisjäännösalue kaivannon yläreunassa	NE	12.5.2008
145296:5	Tiealue. Muinaisjäännösalue kaivannon yläreunassa	NE	12.5.2008
145296:6	Tiealue. Muinaisjäännösalueen kohdalta	NW	12.5.2008
145296:7	Tiealue. Muinaisjäännösalueen kohdalta	SE	12.5.2008
8145296:8	Tiemaalta kaivettu maakasa	NE	12.5.2008
145296:9	Tiemaalta kaivettu maakasa	NE	12.5.2008
145296:10	Tiemaalta kaivettu maakasa	N	12.5.2008
145296:11	Tiemaalta kaivettu maakasa	N	12.5.2008
145296:12	Tiema-alue soranpoiston jälkeen	NE	14.5.2008
145296:13	Tiema-alue soranpoiston jälkeen	NE	14.5.2008
145296:14	Kaivettu maakasa	NE	14.5.2008
145296:15	Kaivettu maakasa	NE	14.5.2008

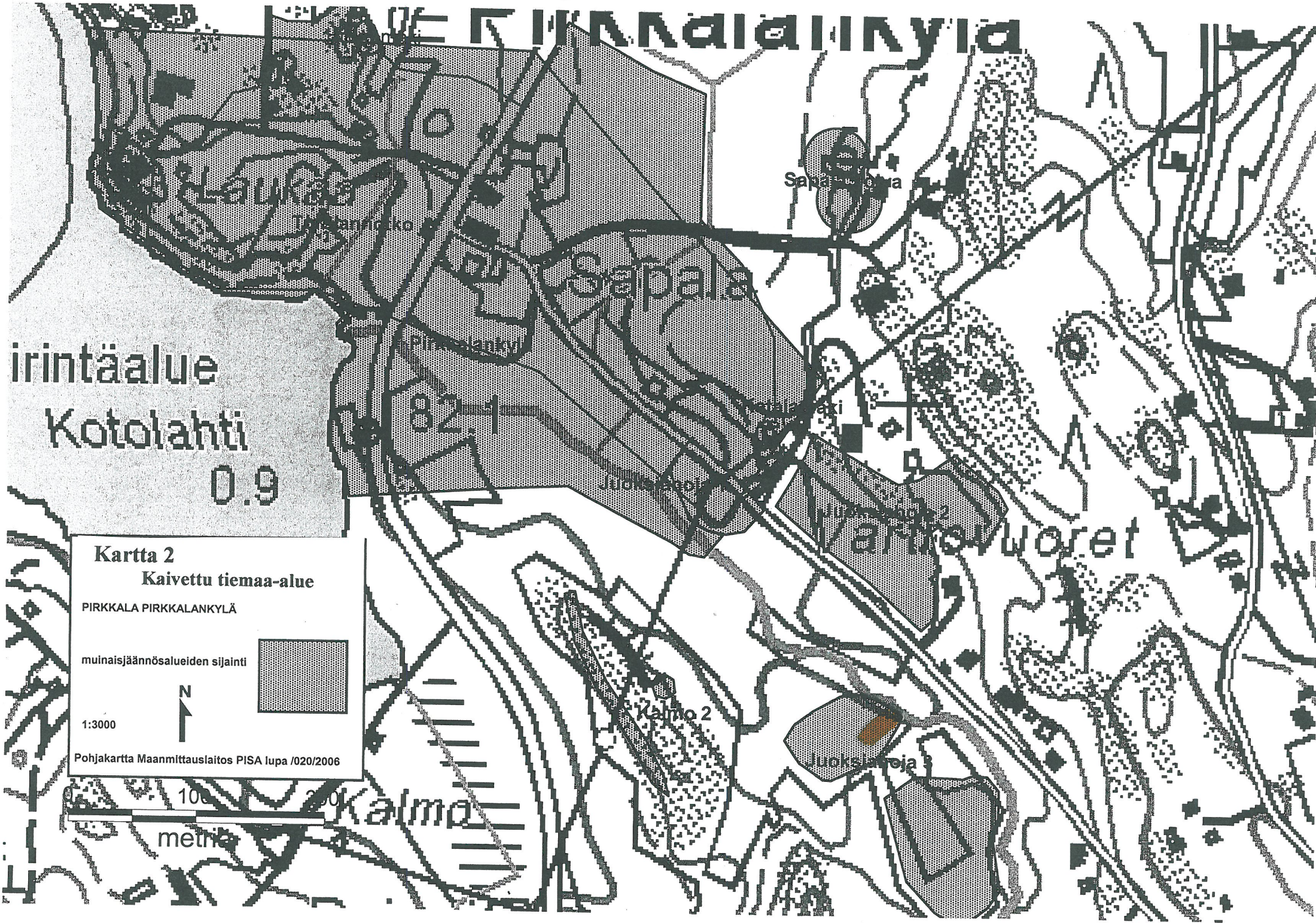
Ote peruskartasta 1:20 000, 2123 05 NOKIA

Koordinaatit: a) keskipiste: x = 6815 74, y = 2476 94, z = n. 79-84 m mpy

b) keskipiste x = 6815 63, y = 2477 04, z = (84)85-89 m mpy

 = kivikautinen asuinpaikka





PIRKKALAN KUNTA

irintäalue
Kotolahti
0.9

Laukaa

Sapala

Sapala

Pirkkala

82.1

Juoksijärvi

Warttola

Kalmo 2

Juoksijärvi

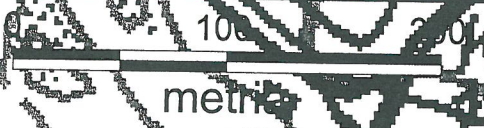
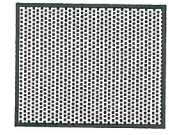
Kalmo

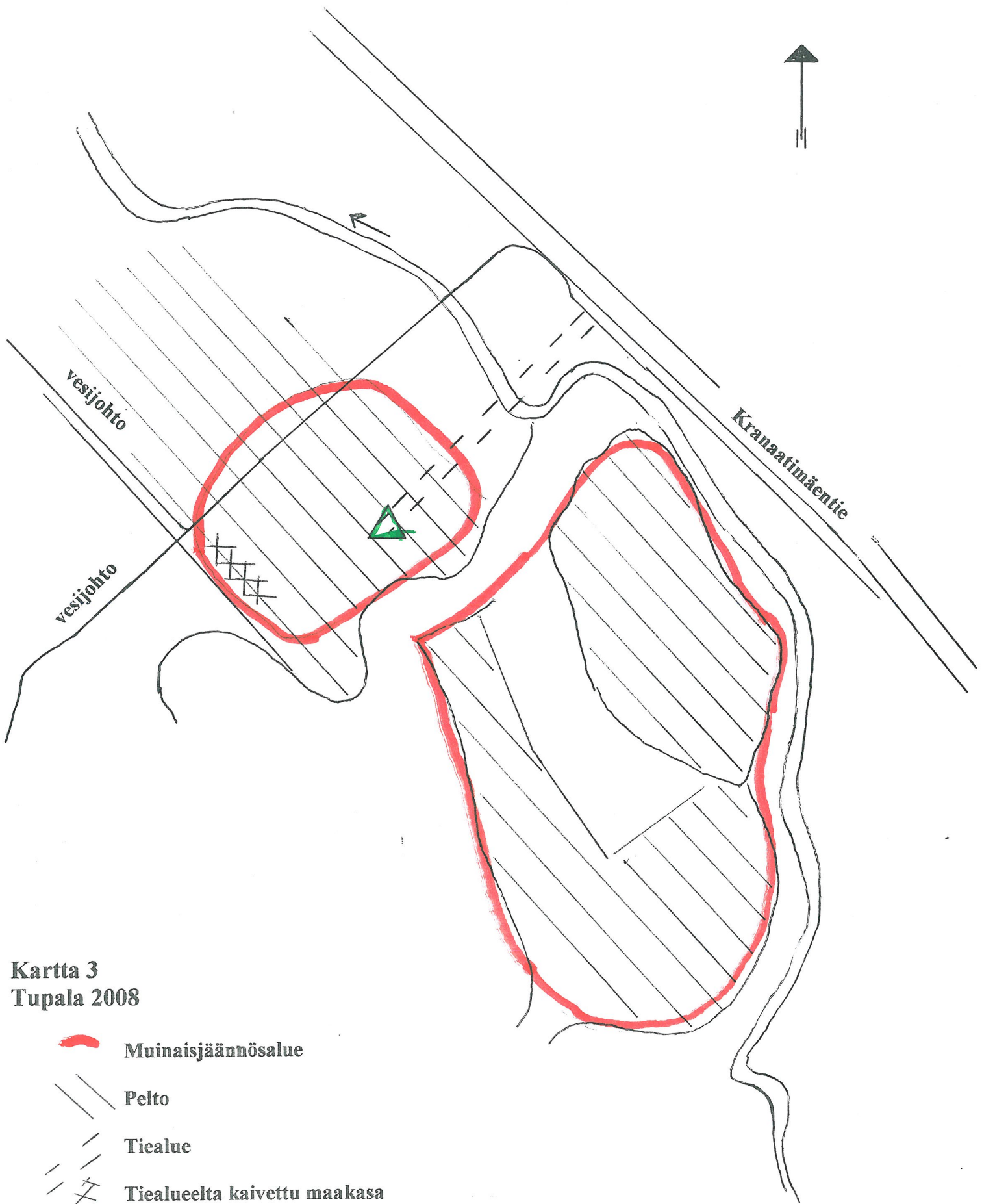
Kartta 2
Kaivettu tiemaa-alue
 PIRKKALA PIRKKALANKYLÄ

muinajäännösalueiden sijainti






1:3000

Pohjakartta Maanmittauslaitos PISA lupa /020/2006





Kartta 3
Tupala 2008

-  Muinaisjännösalue
-  Pelto
-  Tiealue
-  Tiealueelta kaivettu maakasa
-  Tien reunasta pintapöiminnassa löytyneiden löytöjen sijaintialue

Karttapohja rakennussuunnitelmakartasta, tarkka mittakaava ei ole tiedossa