

Arkkiv. n:o 400 / 30.12.1998

M

**PEDERSÖRE / PURMO**

**16**

**HUNDBACKEN / MYLLYKANGAS**

Kivikautisen asuinpaikan  
koekaivaus  
Mirja Miettinen 1978-1981

# SISÄLTÖ

1. ARKISTOTIEDOT .....	3..
2. JOHDANTO .....	4
3. SIJAINTI JA YLEISKUVAUS.....	5
4. KAIVAUSTEKNIikka.....	6
5. KAIVAUSHAVAINNOT.....	8
5.1. Maaperä.....	8
5.2. Asumuspainanteet.....	8
5.3. Pyyntikuoppa.....	9
6. LÖYDÖT .....	10
7. YHTEENVETO .....	12
8. NEGATIIVILUETTELO .....	14
9. DIALUETTELO .....	16
10. KARTTALUETTELO .....	18
11. FOSFAATTIANALYYSIT.....	19-23
12. KUVATAULUT.....	24-43
13.KARTAT.....	44-61

# 1. ARKISTOTIEDOT Pedersöre/Purmo, Hundbacken /Myllykangas

Kunta:	Pedersöre /ent. Purmo
Kylä:	Östensö
Tila:	1. Perälä 9:24 2. Viinamäki 9:25 3. Höglund 9:13
Maanomistajat:	1. Hilikka ja Ari Huittinen, Impilinnank 3b, 05800 Hyvinkää 2. Niilo Mäenpää, Korteshjärvi ? 3. Hans Nylund, Grindbackavägen 10/1 , 68970 Överpurmo
Kiinteistötunnus	1. 599 412 0009 0024 2. 599 412 0009 0025 3. 599 412 0009 0013
Peruskartta	2312 11 KORTESJÄRVI
Kaivausalueen koordinaatit:	X = 7029 16 Y = 2456 06 Z = 55-60
Kohde:	n 600 x 300 m laajan alueen keskipiste SKL: Pedersöre/Purmo 16 Hundbacken MJR 599 01 0016
Löydöt 1978-1981	KM 20347,20723,20999,21349 asuinpaikkalöytöjä.

## Aiemmat löydöt alueelta:

## Aiemmat tutkimukset:

L.H.Sandelin 1891	Berättelser öfver Finlands Fornlemningar XVII. Svenska delen av Pedersöre härad.Finska Fornminnesföreningen.
<u>Kirjallisuusviitteitä:</u>	
Mirja Miettinen 1982	Stenåldersboplatsen Hundbacka i Pedersöre,Österbotten. <i>Bottnisk kontakt I:14- 21. Örnsköldsvik</i>
Irmeli Vuorela 1982	Vad berättar pollenanalysen om människoaktiviteten på Hundbacka. <i>Bottnisk kontakt I:21-24. Örnsköldsvik</i>

## Kaivauskertomukseen kuuluvat valokuvat:

negatiivit no	58883-58945
diat	22055-22097

## 2. JOHDANTO

Purmon Hundbackenilla todettiin kivikautinen asuinpaikka tarkastuksessa v 1978. Purmolainen Arne Kronqvist näytti keväällä Vaasassa SÖHM:n kokouksessa allekirjoittaneelle valokuvia hiekkakankaalla olevista säännöllisistä suurista painanteista. Paikka sijaitsi hänen mukaansa n 60 m korkeudella merenpinnasta, mikä on sama korkeus jolla esim Evijärven ja Korteesjärven silloin tunnettujen kivikautisten asuinpaikkojen pääosa sijaitsee. Kronqvistin mukaan painanteita on kankaalla useita ja hänen mielestään kysymys on samasta kankaasta, jonka L.H.Sandelin mainitsee 1891 Pedersören kihlakunnan ruotsinkielisen osan inventointiselostuksessaan. Hän oli myös huolestunut puihin merkitystä linjasta, joka kulki kangasta pitkin ja jonka oli arveltu tarkoittavan metsäautotien suuntaa. Päätimme tehdä paikalle käynnin syksyllä ja samalla tehdä muutamia koekuoppia muuten ehjälle kankaalle mahdollisten kivikautisten asumusjäänteiden toteamiseksi. Kun ensimmäiset tulokset olivat positiivisia tehtiin kankaalla kesinä 1979-1981 koekaivauksia asuinpaikan laajuuden ja erisuuruisten painanteiden luonteen selvittämiseksi.

Kaivaukset olivat koekaivauksia ja ne toteutettiin Vaasan kesäyliopiston kurssin muodossa Museoviraston ja SÖHM:n ja Purmo Hembygdsföreningarna -yhdistysten yhteistyönä. Viimeksimainittu hoiti Pedersören kunnan kulttuurilautakunnan kanssa 1979-1981 kesinä kurssin käytännön järjestelyt. V 1979 ja 1980 kaivettiin 2 viikkoa, v 1981 viikko. Innokkaita muinaisuuden harrastajia oli kaivajina päivittäin 7-10, usein enemmänkin. Purmon lisäksi harrastajia tuli useista muista Pohjanmaan ruotsinkielisistä pitäjistä. Kaivauksenjohtajana ja piirtäjänä toimi allekirjoittanut, joka teki työn Museoviraston virkatyönä. Yleiskartan teossa tärkeää apua antoi silloinen Pedersören kunnaninsinööri Henry Nygård. Käytännön järjestelyjen koordinaattoreina paikalla olivat Arne Kronqvist ja koulunjohtaja Rurik Nylund Purmosta.

Koekaivausten avulla on Hundbackenin asuinpaikka voitu tyydyttävästi rajata, samoin on voitu todeta kankaalla olevan ainakin kahdentyyppisiä painanteita: isot, vallin ympäröimät ovat kivikautisia asumuspainanteita, pienet, suppilomaiset ja syvyydeltään vaihtelevat lähellä Saribäckeniä lienevät pääosaksi pyyntikuoppia.

V 1980-81 laaditusta kertomuskonseptista ja kaivausmuistiinpanoista puhtaaksikirjoittanut

Helsingissä 30.11.1998



Mirja Miettinen



### 3. SIJAINTI JA YLEISKUVAUS

Purmon Hundbackenin /Myllykankaan kivikautinen asuinpaikka sijaitsee Purmon pitäjän, nyk Pedersören kunnan eteläosassa. Paikalta on Korttesjärven kirkolle n 7 km eteläkaakkoon ja Purmon kirkolle n 20 km pohjoisluoteeseen. Paikka on Korttesjärven Saarijärvestä laskevan Saaripäkin eli -puron /Saribäcken eteläpuolella, puron ja Korttesjärvi - Uusikaarlepyy maantien n:o 741 välisessä maastossa, n 2,5 km tieltä koilliseen.

Hundbacken on laaja hiekkakangas, jota pohjois- ja itäpuolella rajoittaa Saribäcken ja sen takaiset kivikkoiset metsät, etelä ja länsipuolella suoalueet ja niiden takana lännessä ja lounaassa verrattain lähellä olevat kalliomaastot. Tunnettu Ilveskivi/Lostenen, maan suurimmaksi siirtolohkareeksi mainittu kivi, sijaitsee Saribäckenin pohjoispuolella, n 1 km Hundbackenilta luoteeseen, kivisessä metsämaastossa. Saribäcken on Korttesjärven Saarijärvestä Purmonjokeen laskeva pieni joki tai puro, jota on perattu ja jonka uomaa oikaistu, viimeksi 1960-luvulla?. Vanhan uoman serpentiinimäisiä mutkia ja etelätörmää on monin paikoin näkyvissä alueen pohjoisreunalla. Vanha jokiuoma erottuu selkeästi myös kasvillisuudeltaan, joka koostuu kuusista, lepistä, pajuista ja on paikoin lähes lehtomaista. Sitä karumman kankaan pääpuulajina on mänty, joukossa yksittäisiä koivuja ja kuusia. Aluskasvillisuutena kankaalla on kanervaa, puolukkaa, variksenmarjaa, jäkäliä, joitain horsmia ja kultapiiskuja.

Kangas on perinteisen metsätalouden jättämiä jälkiä lukuunottamatta ehjä; sinne vie lännessä viljelysten päästä vain polku, jota myöten on kuljettu ja yhä voi kulkea Purmosta Korttesjärven puolelle. Uoman oikaisu on kuitenkin katkaissut maayhteyden ja polun käyttö kesäaikaisen yhdystienä on vähäistä.

Paikasta käytetään kahta nimeä: Purmon ruotsinkieliset tuntevat tämän aiemmin Östersön kruununpuistoon kuuluneen kankaan nimellä Hundbacken (muoto Hundbacka oli usein käytössä puhuttaessa). Tällä nimellä se esiintyy myös L.H. Sandelinin 1891 painetussa kihlakuntakertomuksessa. Nimi Myllykangas johtuu purossa olleista vesimyllyistä, joista nuorimpien jäänteitä yhäkin on näkyvissä kankaan länsipään kohdalla purossa. Maanmittauslaitoksen arkistossa olevassa kartassa v:lta 1751 on Saribäckenin kohdalla maininta vesimyllyistä. Mahdollisesti nimi Hundbacken on kahdesta nimestä alkuperäisempi. Nimen iästä ja nimitysperusteesta ei ole tietoa.

Paikan tutkimushistorian kannalta Sandelinin kertomus ansaitsee laajempaakin huomiota. Hän kävi paikalla inventoidessaan 1880-1881 Purmon pitäjässä muinaisjäännöksiä, arvatenkin paikallisten oppaiden kanssa. Käynnillä hän kertoo havainneensa kankaalla nelisenkymmentä kuoppaa, joita kansa kutsui nimellä *lappgravar*. Kuopista muutamia mitattiin: yksi oli sisäreunoista laskien 26 jalkaa (n 7,8 m) läpimitaltaan ja siinä oli melko selvä oviaukko pohjoispuolella. Tämän painanteen lähellä Sandelin mainitsee nähneensä piinpaloja ( tarkoittanee ehkä kvartsia, jota on saattanut tulla näkyviin utelioiden kaivellessa painanteiden

keskustaa; piitä 1978-81 koekaivauksissa löytyi vain muutama pieni iskos). Suurin kuopista oli läpimitaltaan n 52 jalkaa ( n 15,6 m). Näistä hiukan itään, lähempänä puroa Sandelin kertoo olevan 20 pienempää kuoppaa n 12-14 jalkaa pitkiä ja 6-8 jalkaa leveitä (n 3,6-4,2 m pitkiä ja 1,8-2,4 m leveitä): nämä ovat hajallaan ,usein 3-4 yhdessä ryhmässä. Kuoppien syvyys vaihtelee hänen mukaansa 2-6 jalan välillä (0,6-1,8 m) . Loppuarvionaan hän esittää, että *måhända hafva de fordom blivit gräfdade af lappar för renfångst*. Maininnalla hän tarkoittaa ehkä ensisijassa pienempiä puron lähellä olevia kuoppia?.

Sandelinin jälkeen ei ole tietoja arkeologin käynnistä paikalla ennen vuotta 1978.

Nykyisin Hundbacken on metsätalousmaata, joka asuinpaikan keskeisiltä osilta kuuluu kolmelle yksityiselle maanomistajalle, sillä viime sotien jälkeen valtionmaihin kuuluneen Östersön kruununpuiston maita jaettiin asutustiloille lisämaiksi.

Myöhemmin on selvinnyt, että kankaalle merkitty linja ei ollut metsäautotien linjaus, vaan Lostenin ulkoilureittiin liittyvää ulkoilupolku- ja latulinja. Myöskään maanomistajilla, jotka kävivät kaivausten aikana paikalla, ei oman kertomansa mukaan ollut tuolloin esim. maa-aineksen käyttöä koskevia suunnitelmia. Pedersören kunta teki kankaan länsipäässä tilan 9:13 alueella, keskeisen asuinpaikka-alueen ulkopuolella koeporauksia pohjavesivarojen selvittämiseksi. Vedenottohanketta ei paikalla kuitenkaan toteutettu. Sittenmin on metsää hakattu tilojen 9:23 ja 9:24 alueelta. Maanpintaa ei kuitenkaan äestetty Museoviraston saatua ajoissa tiedon asiasta huomautettua siitä paikalliselle metsänhoitoyhdistykselle. Maanomistajille on ilmoitettu rauhoituksesta jo kaivausten yhteydessä ja erikseen rauhoitusilmoituksin.

Hundbackenin asuinpaikka sijaitsee 57-5-60 m merenpinnan yläpuolella. Se on kivikauden lopulla sijainnut pienen joen - myöhempi Saribäcken - suulla, vajaan kilometrin levyisen merenlahden perukassa. Paikka on asutusvaiheessa ollut laakea hiekkainen niemi , jonka hiekkamaahan ja maastossa yhäkin näkyviin loiviin dyyneihin on ollut helppo kaivaa asumuksia. Länsi- ja luoteispuolella on auennut vähäisen saariston takaa avomeri. Maaston laakeasta profiilista johtuen ranta on varsin pian siirtynyt liian kauaksi alueelta ; koko asutusjakso lienee kestänyt enintään joitain satoja vuosia.

#### 4. KAIVAUSTEKNIikka

Kaivaustavan määräsivät paikan huomattava laajuus, asuinpaikan laajuuden määrittämistarve sekä ennen muuta käytettävissä oleva työvoima. Paikalla oli päivittäin vähintään 5-7 harrastajaa, joista muutamilla jo v. 1979 oli aikaisempaa kaivauskokemusta. Pääosalle olivat kuitenkin alkuvaiheessa sekä kaivaustekniikka että -periaatteet tuntemattomia . Pienen vakiojoukon ohella kaivauksilla kävi runsaslukuinen määrä vieraita, joista osa tuli avustamaan työhön useampanakin päivänä. Koekuopan kaivaminen ja maan seulominen osoittautui sopivaksi keinoksi työllistää näitä vierailevia, kaivaushaluisia kävijöitä. Tästä johtuu kaivettujen yksittäisten kuoppien huomattava lukumäärä, n 130 kpl. Vakiokaivajat keskitettiin asumuspainanteen ja pyyntikuopan tasokaivaukseen.

Koekuopitusta varten mitattiin v 1978 kahden sattumanvaraisesti valitun painanteen yli linja ja sille kohtisuora linja, joille tehtiin kaikkiaan 34 kuoppaa, niistä suurin osa oli löydöllisiä. V 1979 jatkettiin samaa kankaan suuntaista, lähes länsi-itä suuntaista päälinjaa, joka nimettiin 0 :ksi. Sama linja toimi päälinjana myös 1980 ja 1981 kaivauksilla. 0-linjalta pohjoiseen olevat kaivetut kuopat ja alueet nimettiin siten, että nimestä ilmenee etäisyys päälinjasta pohjoiseen (esim 72N). Vastaavasti etelään olevat kuopat ja alueet on nimetty metrilukemalla ja S kirjaimella (esim.23S). Itä länsi-suunnassa lukemat alkoivat lännestä (100) ja jatkuivat idässä oikaisukanavalle(900). Pääosa yksittäisistä 1x1 koekuopista on kaivettu päälinjalle 0 ja sen pohjoispuolella olevalle samansuuntaiselle linjalle 75N. Kuoppien väli vaihteli keskimäärin 5-10 m ; niiden tarkemman sijainnin määräsi lähinnä puusto, jota ei poistettu kaivausten vuoksi. Poikkilinjalle 570 tehtiin kuopitusta lähes suon laidalta kaakossa aina Saribäckenin törmälle luoteessa. V 1981 jatkettiin peruslinjan pohjoispuolella olevaa samansuuntaista linjaa 75 N länteen alueelle, jossa oli havaittu matalia, pyyntikuoppaa muistuttavia painanteita.

Koekaivaus sivusi kaikkiaan viittä isoa painannetta, joista yksi kaivettiin melkein kokonaan (2N/570 nimetty keskikohdan mukaan), yhden poikki tehtiin kapea oja (65N/600-614) ja kolmeen linjojen mukaisia yksittäisiä kuoppia. Pyyntikuopiksi luokitelluista pienemmistä kuopista kaivettiin vanhalla jokitörmällä yksi kokonaan (129-133N/578) . Länsiosaan aluetta tehty koekuopitus sivusi paria matalaa pienehköä painannetta. Viimeksimainitusta myös kairattiin muutamia kaivauksen yhteydessä.

Koekuopat kaivettiin lastoilla, osa lapioilla ja useimmissa maa myös seulottiin. Kuoppien löydöt otettiin talteen yhdessä kerroksessa. Asumuspainannetta 2N/570 kaivettiin kahtena kesänä 1979 ja 1980, pääasiassa 2x2 m ruuduissa ja n 10 cm tasoina. Löydöt painanteesta otettiin talteen kaivaustasoittain. Tasokarttoja piirrettiin varsin vähän, vain selvimmät kohteet, sensijaan useampia mielenkiintoiselta vaikuttavia profiilileikkauksia dokumentoitiin piirtämällä. Löytökerroksen pohja alueella oli keskimäärin n 25-35 cm pinnasta. Löytökerros ei välttämättä aina erottunut väriltään vaaleasta puhtaasta hiekasta; lähinnä tavattiin vain yksittäisiä värjäytyneitä likamaaläikkiä; löytöjä oli kuitenkin myös puhtaan näköisessä hiekassa.

Kiintopisteenä käytettiin kankaalla olevaa ainoaa isoa kiveä, jolle korkeuden siirsi yleiskartan laatinut Henry Nygård. Kiven korkeus on 60,42 m ymp.

Kaikkiaan alueella kaivettiin neljänä kesänä yhteensä 319 m<sup>2</sup>, joka jakautuu eri vuosille seuraavasti:1978 /34 m<sup>2</sup>,1979 /122m<sup>2</sup>,1980 / 96m<sup>2</sup>,1981/ 67m<sup>2</sup>.

Kaivausten jälkeen täytettiin ja peitettiin kunakin vuonna kaivetut alueet. Työtä helpotti se, että kankaan turvekerros oli useimmissa tapauksissa helposti rullattavissa sivulle ja kaivauksen jälkeen takaisin paikalleen . Maastoon ei kaivauksista jäänyt näkyviä merkkejä.

## 5. KAIVAUSHAVAINNOT

Kaivauksen kulku oli lyhyesti seuraava: V 1978 tehtiin koemielessä linjat kahden sattumanvaraisesti valitun vierekkäisen painanteen yli. V 1979 kaivettiin aluksi kuoppia itäänpäin pitkin päälinjaa 0, tutkittiin 1 ja 2 m levein koeojin yhtä suurista asumuspainanteista ja yhtä pyyntikuoppaa vanhan jokitörmän päällä. V 1980 jatkettiin koekuopitusta päälinjalla ja muutamalla poikittaislinjalla, jatkettiin asumuspainanteen kaivausta edellisvuotisista ruuduista ja tutkittiin toista painannetta 1 m levyisellä koeojalla. Pyyntikuopan kaksi jäljelläolevaa sektoria kaivettiin sekä aluetta kuopan vierellä. V 1981 tehtiin koekuoppia alueen länsiosaan ja koeoja poikki yhden ison painanteen.

### 5.1 MAAPERÄ

Alueella on tyypillinen kangasmaiden podsolimaannos: ohuen ja helposti irroitettavan kangasturpeen vahvuus on n 2-8 cm. Sen alla on kerros vaaleaa, hiukan harmahtavaa hiekkaa n 4-14- cm paksuudelta. Alapuolinen hiekka on yläosastaan kellertävää tai ruskehtavaa ( rikastumiskerros) , alemmaa vaalean keltaista; paikoin siinä on havaittavissa pieniä , ohuita harmahtavia tai punertavia likamaaläikkiä, joissa usein pientä palanutta luusilppua, paikoin ruostemaatiivistymiä. Yhtenäistä, väritään luontaisesta hiekasta poikkeavaa kulttuurikerrosta ei alueella tavattu. Löytöjä tuli sekä värjäytyneistä kohdista että puhtaan värisestä maasta. Tutkitun asumuspainanteen keskellä oli hiekka paikoin paakuuntunut kovaksi, ruostepitoiseksi maaksi; paakkujen sisässä oli paikoin keramiikkaa. Koekaivettujen asumuspainanteiden keskellä n 40-60 cm syvyydellä oli maa hienoa hiesumaista ja vaalean kellanharmaata. Samantapaisia havaintoja tehtiin niistä koekuopista, joissa kaivettiin tavallista syvemmälle. Kaikkiaan keskimääräinen löytösyvyys oli n 25-35 cm; vain harvoin enemmän.

Maaperä alueella on kivetöntä verrattain tasarakeista hiekkaa. Maastossa erottuu etenkin suon laidalla etelässä laakeita matalia dyynejä ; ilmeisesti useimmat asumuspainanteista on tehty dyynejä hyväksikäyttäen.

### 5.2 ASUMUSPAINANTEET

Alueella kartoitettiin kuutisenkymmentä laakeaa ,verrattain selvästi erottuvaa pyöreää tai hiukan soikeaa painannetta sekä joukko pienempiä kuoppia. Suurempia painanteita ympäröi useimiten matala, maastossa selvästi erottuva kehävalli. Usein vallissa on näkyvissä yksi tai kaksi, usein vastakkain sijaitsevaa matalampaa kohtaa, ”oviaukkoa”.

Painanteiden rakenteesta saatiin tarkempaa tietoa vain pääosaksi kaivetusta asumuspainantesta 2N/570 ( nimi keskikohdan koordinaatin mukaan) . Sen läpimitta on n 12 m vallin harjalta lukien ja sisämitta (N-S suunnassa) n 8 m. Itä-länsi suuntainen läpimitta vallin harjalta on n 14 m , sisäläpimitta tässä suunnassa myös 8 m. Etelälounaassa ja pohjoiskoillisessa erottuu vallissa hiukan matalammat kohdat. Kaivauksissa painanteen poikki tehtiin ensin 2 m levyinen alue , jolle tehtiin itään



kohtisuora linja. V 1980 jatkettiin viimeksimainittua linjaa ja samalla laajennettiin painanteen keskustaa kaivausalueeksi 2x2 m ruudutuksella.

Painanteen poikki kaivetuilla ristikkäisillä pitkillä linjoilla ei havaittu jälkiä ihmisen tekemistä rakenteista. Maakerrosten järjestys ja vahvuus oli sama kuin muuallakin kankaalla. Ruudun 0/566 länsiseinässä oli kuitenkin näkyvissä selvä kaksoismaannos, josta tehtiin profiilikartta 1:10 (dia 22079, negat 58916-58921). Pintaturpeen ja ohuen huuhtoutumiskerroksen alla oli n 13-20 cm vahvuinen kellanharmaa, sekoittunut maakerros, jonka alla uusi tumma, maattuneen turpeen kerros ja sen alla taas selvä vaalean huuhtoutuneen hiekan kerros. Tasokaivauksessa ei kaksoismaannoksesta ollut havaintoja aivan seinämän viertä lukuunottamatta, eikä se näytä jatkuneen juurikaan painanteen sisäpuolelle. Sensijaan kaksoismaannos oli vallissa näkyvän matalamman ”ovenpaikan” vierellä. Samantapainen, vaikka heikommin erottuva ilmiö näkyi myös painanteen vastakkaisella puolella ruudun 6N/574 itäseinämässä (nega 58916). Tämäkin kaksoismaannos oli lähellä vallissa olevaa, tuskin havaittavaa matalampaa kohtaa. Pintaturpeen ja ohuen huuhtoutumiskerroksen alla oli tässäkin samalla tavalla vaalea kellanharmaa, sekoittunut maakerros, sen alla ohut tumma juova maattunutta turvetta, sen alla vaalea huuhtoutumiskerros ja ruskehtava rikastumiskerros, jossa hiukan kirjavaa kulttuurimaata.

Kaivauksen yhteydessä jäi avoimeksi, liittyykö havaittu kerroksellisuus todella asumuspainanteen ”oviaukkoon”. Kun kellanharmaa sekoittunut maakerros vaikutti hiukan löyhemmältä (etenkin ruudussa 0/566) kuin muu maannos kaivauksella ja kun myös siitä löytyi jonkinverran asuinpaikka-aineistoa, on myös mahdollista, että kysymys on kivikautta myöhemmästä aikaansaannoksesta, joka kuitenkin kiistämättä on ihmisen tekemä. Sen ikä, tarkoitus ja yhteys kivikautiseen kulttuurikerrokseen jäivät siis selvittämättä. Sijaintinsa puolesta se sopisi hyvin osaksi kivikautista asumuspainannetta. Muualla painanteen alueella tai muissa koekaivetuissa painanteissa ei havaittu vastaavia ilmiöitä. Painanteessa ei myöskään ollut havaittavissa myöhempien kaivelujen jälkiä.

Painanteen ainoa rakenne oli ruudussa 4N/572 ollut n 70 cm läpimittainen kiveys, jossa oli pieniä rapautuneita ja halkeilleita kiviä heikosti värjäytyneessä harmahtavassa likamaassa. Hiiltä oli kivien lomassa hyvin vähän. Palanutta luuta pieninä siruina ja yksittäisiä hiilenkappaleita oli viereisissä ruuduissa samalla syvyydellä kuin kiveys. Kiviä oli kaikkiaan vain yhdessä kerroksessa. Muita vastaavia rakennelmia ei painanteessa havaittu.

### 5.3 PYYNTIKUOPPA

Vanhalla jokitörmällä erottuvista selkeän suppilomaisista kuopista koekaivettiin yksi (129-133N/578). V 1979 siitä kaivettiin sektorit B ja C ja v 1980 sektorit A ja D, joka viimeksimainittu laajennettiin edellisvuotisen koekuopan (140N/572; kuopan koordinaatit kirjattu aikanaan hiukan väärin; todellisuudessa kuoppa sijaitsee aivan pyyntikuopan vieressä) ja sektorin välille n 18 m<sup>2</sup> suuruiseksi tasokaivausalueeksi. Kuoppa kaivettiin tasoina, samoin viereiset ruudut. Profiilileikkaukset piirrettiin, koska niissä oli selvästi havaittavissa kuoppaa kaivettaessa syntynyt kaksoismaannos. Kuoppa oli kooltaan n 5 x 6 m, hiukan soikea ja n 90 cm syvä. Se oli selvästi kaivettu kulttuurikerroksen läpi, sillä kaksoismaannoksen ylemmässä, sekoittuneessa kellanharmaassa kerroksessa oli

samanlaista löytöaineistoa kuin alemmassa, alkuperäisessä kulttuurikerroksessa. Pääosa löydöistä tuli alemman turvekerroksen alaisesta kellertävänruskeasta rikastumiskerroksesta/alkuperäisestä kulttuurikerroksesta. Pyyntikuopan ympäriltä kaivetulta alueelta, samoin myös kuopan kulttuurimaasta tuli eniten löytöjä koko asuinpaikan kaivettuun pinta-alaan nähden. Pyyntikuopan keskellä olleista tummista hiilijuovista otettiin hiilinäytteitä, joista yhdestä (n 50 cm pinnan alapuolelta) tehty 14 C analyysi antoi tuloksen 2070±100 BP (Hel- 2714). Se ilmaisee pyyntikuopan olevan selvästi kivikautta nuoremman, mitä kaivaushavainnotkin näyttivät.

Pyyntikuopan luoteispuolelle v 1979 tehdyn koekuopan (140N/572) itäseinän leikkauksessa oli myös havaittavissa kaksoismaannosta (profiilikartta), sensijaan pyyntikuopan ja koekuopan välialueella ei turpeen poiston jälkeen vastaavaa ilmiötä erottunut. Koekuopan maannos oli niin selvä, ettei kysymys liene esim. tuulenskaadon maatumasta, vaan ihmistoiminnan vaikutuksesta. Miten se liittyy mahdollisesti pyyntikuoppaan ei kaivauksen pienialaisuuden vuoksi selvinnyt.

## 6. LÖYDÖT

Löytöaineisto on tavanomaista kivikauden lopun asuinpaikka-aineistoa. Pohjalaisille asuinpaikoille tyypillisesti saviastianpalat ovat pieniä ja huonolaatuisia. Savi on verrattain tiivistä, joskus huokoistakin, useimiten sekoitteettomalta vaikuttavaa tai vain hiukan hiekkasekoitetta sisältävää. Hundbackenin keramiikka käsittää pääosaksi koristamattomia kylkipaloja; koristelluissa on pieniä kuoppia ja painanteita, rengasleimaa, vedettyä viivaa. Astioiden reunapalat ovat suorina. Pari löytynyttä pientä asbestinsekaista keramiikkapalaa jäävät koristamattomina määrittämättä. Keramiikka on lähinnä myöhäistä kampakeramiikkaa, tyyli vaihetta III, josta kampaleima näyttää jo puuttuvan.

Hiottujen kiviesineiden paloja ja pieniä sirpaleita (25 kpl) löytyi pääasiassa asumuspainanteesta ja pyyntikuopan viereiseltä alueelta, joitain koekuopista. Kivilajit lienevät pääasiassa paikallisia kivilajeja; muutaman isomman kirveen (3 kpl) ja parin teelmän ohella eniten löytyi pienoistaltoja (9 kpl), tasataltoja ja yksi kynsitalta. Pehmeää paikallista liusketta on asuinpaikalla myös työstetty, mm- veitsi ja muutamat hioinkivikatkelmat ovat siitä. Tutkitussa asumuspainanteessa oli iso, kiertäenhangattu hioinlaaka paikallista vihertävää kiveä. Hioinkatkelmista muutamat ovat hiekkakiveä, jota Purmon seuduilla ei maaperässä ole; hiekkakivi lienee peräisin esim. Vaasan eteläpuoliselta rannikkoalueelta, jossa sitä esiintyy jonkin verran moreenissa ja jossa sitä on kivikauden asuinpaikkojen löytöaineistossa enemmän kuin esim. Purmossa. Erityisen maininnan ansainnee paikallisesti liuskeesta iskemällä muotoiltu litteä, reunoilta karkeasti retusoitu ns. kiekkokivi, jolla on runsaasti hiekkakivisiä vastineita esim. Pirttikylän, Jurvan ja Lapväärtin kivikautisten



asuinpaikkojen tai Laitilan Nästinristin samanikäisessä, määrällisesti suuressa löytöaineistossa.

Kvartsiaineisto on lukumääräisesti suurin löytöryhmä. Iskos- ja ydinmateriaalista on erotettu muutamia kymmeniä iskettyjä esineitä, pääasiassa kaapimia. Myös joitain katkelmallisia kvartsinuolenkärkiä löydettiin; ne lienevät olleet kampakeramisen kulttuurin tavanomaisia muotoja, mantelin- tai lehdenmuotoisia.

Piitä löytyi vain muutamia pieniä iskoksia, kaikki harmaanviolettiä tai punertavanharmaata piitä.

Kaivauksissa löytyi ainakin kuuden meripihkakorun katkelmat. Ne ovat putkimaisista helmistä, soikeista tai pitkänomaisista riipuksista, joiden yläreunassa on ripustusreikä. Meripihkakatkelmat olivat asumuspainanteissa, useimmat samassa, pääosaksi kaivetussa painanteessa. 2N-570. Esineet eivät kaivaushavainnoista päätellen liity hautoihin, vaan ovat asuinpaikkakerrokseen joutuneita. Muutenkaan ei mitään merkkejä haudoista tavattu.

Puripihkaa löytyi kaikkiaan kuusi katkelmaa, joista muutamissa selvät hampaiden painaumat. Myös näistä useimmat olivat asumuspainanteissa.

Luuaineisto on tavanomaista ja koostuu pienistä, palaneista siruista, jotka pääosaksi jäävät määrittämättä. Noin puolet aineistosta on Mikael Fortelius aikanaan alustavasti määrittänyt. Tulos on pohjalaisia merenranta-asunpaikkoja ajatellen odotettu: n 71 % on hylkeistä, loput pienistä nisäkkäistä, kaloista (kuha ja hauki) ja linnuista (teeri).

Löydöt näyttävät huomattavalta osalta keskittyvän isoihin painanteisiin ja niiden lähiympäristöön; toisaalta törmällä olevan tutkitun pyyntikuopan alueelta tuli kaivausten pinta-alan nähden eniten löytöjä. Koeluontoisesti tehty fosfaattianalyysi päälinja 0- pitkin kaivetuista koekuopista 1979, sekä poikkilinjalle 570 samana kesänä tehdyistä kuopista osoittaa pitoisuuksien olevan selvästi kohonneita ja korkeita painanteissa(ks.fosfaattianalyysin tulokset s.19-23). Harvan näyte/koekuoppaverkoston vuoksi törmältä ei saatu luotettavaa kuvaa ihmistoiminnan maaperään jättämästä fosfaattipitoisuudesta. Kuitenkin tutkitun pyyntikuopan luota saadut pari korkeaa arvoa - yhdessä runsaiden löytöjen kanssa - antavat viitteen törmän merkityksestä asukkaiden toimintaympäristönä; kysymyshän oli lähimmästä rannasta.

## 7. YHTEENVETO

Pedersören kuntaan kuuluvan entisen Purmon pitäjän eteläosassa, Korttesjärven rajalla on laaja kivikautinen asuinpaikka kangasmaalla. Paikan laajuus (800x300 m) on todettu koekaivausain Kangasmaastossa näkyvä kuutisenkymmentä laakeaa, pyöreää asumuspainannetta, joista useita reunustaa valli. Alueen pohjoisreunalla virtaavan Saaripäkin törmällä on ryhminä pyyntikuoppia. Kuopanteet kartoitettiin.

Koekaivauksissa löytyneen aineiston ja paikan korkeuden perusteella kysymys on kivikauden lopun asuinpaikasta. Myöhäisen kampakeramiikan aikaan paikka on sijainnut merenrannalla, pienen joen suun edustalla olevan merenlahden pohjukassa, laakealla hiekkasärkällä. Hiukan aikaisemmin, tyypillisen kampakeramiikan aikana rannan ollessa n. 60 m nykyistä merenpintaa korkeammalla, paikalla on ollut kaakkoon pistävä suojainen vuono, jonka rannoilta tunnetaan irtolöytöjä ja asuinpaikkoja Korttesjärven puolelta (Korttesjärvi 7 Latokangas, 10 Reiskinkallio a ja b)

Tyypiltään Hundbackenin asuinpaikka on kivikautinen merenrantapaikka ja sille löytyy tutkittuja vastineita (Korttesjärven Latokankaan ohella) mm. Ähtävänjokivarresta (Evijärven Isokangas) samalta korkeudelta. Kun Korttesjärven Latokankaan ohella muita lähiympäristön kohteita ei ole tutkittu, ei asuinpaikan asemaa alueen muihin lähikohteisiin nähden voi toistaiseksi tarkemmin selvittää. Hundbackenin sijainti lahden perukassa jokisuulla on pohjalaisille kivikauden rannikkoasuinpaikoille tyypillinen. Monet tällaisista paikoista ovat laajoja ja luultavasti olleet ehkä ympärivuotisia keskusasuinpaikkoja. Mikäli ovat sattuneet säilymään myöhemmältä ihmistoiminnalta, esim. metsämaalla, niillä saattaa olla näkyvissä myös asumuspainanteita (esim. Lapväartin Rävåsen, Evijärven Kotikangas ja Isokangas).

Pyyntikuopan ajoitusta lukuunottamatta ei paikalta ole muita radiohiiliajoituksia. Kuitenkin rannansiirtymisen ja toisaalta löytöjen mukaan paikan kivikautinen asutus ajoittuu kampakeraamisen kulttuurin loppupuolelle, vaiheen III aikaan. Asutuksenaikainen ranta lienee ollut 57 m alapuolella, sillä korkeudella ainakin loppuvat löydöt. Mahdollista ja jopa todennäköistä on, että asumuspainanteet eivät ole samanaikaisia, eivät ainakaan kaikki yhtäaikaan käytössä, vaan ne jakautunevat esim. muutaman sadan vuoden ajalle. Ajoituksen (n. 2600-2200 BC) tueksi voi mainita n. 20 km itäkoilliseen sijaitsevan Evijärven Isokankaan asuinpaikan, joka sijaitsee samalla korkeudella 57,5 m ja jonka terminus post quem -ajoitus on 2600 BC.

Pyyntikuopista ainoa koekaivettu oli tehty kivikautisen kulttuurikerroksen läpi. Radiohiiliajoitus osoitti sen olevan selvästi kivikautta nuoremman, kalibroituna ajoittuvan ajanlaskun vaihteen tienoille.

Läheisestä Nääverpakannevasta otettiin suonäyte siitepölyanalyysia varten. Näytteen tutki dos. Irmeli Vuorela Hgin Yliopiston geologian laitoksella; työn rahoitti Purmon kulttuurilautakunta. Tutkimuksen tarkoituksena oli kartoittaa kivikautiset ja mahdolliset myöhemmät ihmistoiminnan merkit ympäristössä. Tuloksista Irmeli Vuorela laati esityksen, joka - kuten Hundbackenin arkeologiaa koskeva

allekirjoittaneen esitelmä - pidettiin 1982 Örensköldsvikissä ja julkaistiin Bottniskontakt sarjan I niteessä 1982 (ks. kirjallisuus s 3). Kivikautisen asutuksen merkkejä ei näyteessä varmuudella erotettu, sensijaan ajanlaskun vaihteen tienoille ajoittuvia ilmiöitä, jotka on tulkittu ihmistoiminnan vaikutukseksi. Historiallisen ajan viljelyn alku näkyy samoin siitepölytöissä. Mielenkiintoista on todeta, että julkaisun jälkeen saatu pyyntikuopan 14C ajoitus sopii ajallisesti yhteen ajanlaskun vaihteen tienoilla havaittujen merkkien kanssa.

Kaikkiaan tähänastiset tutkimukset ovat tähdänneet kohteen laajuuden selvittämiseen ja toisaalta painanteiden luonteen kartoittamiseen. Asumuspainanteiden rakenteen selvittämisessä ja muissa asuinpaikan sisäistä organisaatiota koskevissa kysymyksissä tarvitaan laajojempia kaivauksia. Kohteen säilyminen tulevalle tutkimukselle ja samalla nykykävijöille poikkeuksellisen antoisana ja havainnollisena sekä muinaisjäännös- että luontokohteena tulee turvata muinaismuistolain ohella myös kaikin paikallisesti käytettävissäolevin keinoin. Purmolaisten myötämielisyyttä ja kiinnostusta asiaan hankkivat ja lisäsivät aikanaan kaivaukset; niiden seurauksena paikkaa ja sen käyttöä seuraavat ja ”valvovat” monet muinaisuuden paikalliset ystävät.



58917	detaljikuva oviaukon vier. profiilista,painanne 0-566	1980
58918	kaksinkertainen maannos painanteen eteläsivulla 0-566	”
58919-21	detaljikuvia profiilista 0-566 länsiseinä	”
58922	iso hionkivi länsiosassa painannetta, in situ	”
58923	koekuoppia päälinjalla 0, länsilounaasta	1979
58924	” ”	”
58925	” linjalla 570, pohjoisesta	”
58926	” linjalla 0, idästä	1980
58927	Koekuoppa 0-550 ,länsiseinä idästä	1979
58928	” ” kulmaus kaakosta	”
58919	” ” pohjoisseinä etelästä	”
58930	koekuoppa,linjalla	1980
58931	kuoppa 140N/572 pyyntikuopan vieressä,länsiseinä	”
58932	kiveystä koeruudussa 0-625	”
58933	pyyntikuoppa kankaan pohjoislaidalla	”
58934-36	pyyntikuoppia ” ”	”
58937-38	” alueen läntisimmässä osassa	1981
58939	pyyntikuoppa 575/133N tutkimusten jälkeen,etelästä	1980
58940	” ” pohjoisesta	”
58941	” ”” pinta osaksi kuorittuna	1979
58942	” ”” kaivettavana, etelästä	”
58943	” ”” eteläsektorin seinämässä kaksoismaannos	”
58944	” ”” ” ” pohjoisesta	”
58945	pyyntikuoppa,keskustaa	”

## 9. DIALUETTELO

### Pedersöre/Purmo, Hundbacken/Myllykangas, kaiv 1978-1981

kuvat 22056-22097 Mirja Miettinen

22055	yleiskartta	kuv. R.Bäckman	
22056	painanteita kankaalla		1979
22057	kankaan länsiosaa, kaivaus taustalla		1980
22058	selvimpiä painanteita, joissa valli		1979
22059	kangasta, dyynejä ja painanteita		1980
22060	kangas ja asuinpaikka idästä		1981
22061	asuinpaikkaa koillisesta		1981
22062	koekaivausta, etelästä		”
22063	koekaivausta itäosassa aluetta		”
22064	suuri painanne 70N/600 pohjoisesta		”
22065	koekuoppia linjalla 570, lännestä		1979
22066	kodanpohjaa 2N-570 kaivetaan, keskiosa, yleiskuva kaakosta		1979
22067	” ” ” pohjoisesta		”
22068	” ” ” koillisesta		”
22069	kodanpohjaa 65N/600 koekaiv., luoteesta		1981
22070	koekuopan kaivausta		1981
22071	kodanpohja 2N-570, idästä		1979
22072	laaja painanne alueen loun.osassa		1978
22073	syksyllä-78 koekaiv. painanne A, pohjoisesta		”
22074	kodanpohja 65N-600 lännestä		1981
22075	” ” ” luoteesta		”
22076	koekuoppa 65N/570 länsiseinä, jossa tulisija?		1979
22077	koekuoppa 95N-610 pohjoisseinä etelästä		1981
22078	kodanpohja 2N-570, idästä		1979
22079	kodanpohja 2N-570 kaksoismaannos länsiosa ruutu 0-566, ”oviaukon ”luona		1980
22080	liesikiveys keskellä painannetta 2N-570		”
22081	” ” ” ” päältä		”



22082	” ” ” yläviistosta ”	
22083	kodanpohja 2N-570, keskellä vaaleaa hiesu-valkomaata	1979
22084	” länsiseinän profiilia keskeltä, 1979	
22085	” ” ” yksityiskohta ”	
22086	kodanpohja 2N-570, ruostesaostumia eteläosassa, kuvassa kohoumina; ..niissä mm. keramiikkaa, pohjoisesta	1979
22087	yksityiskohta ruostemaasta, jossa keramiikkaa	”
22088	iso hioinkivi in situ painanteessa 2N-570, länsiosa	1980
22089	tutkitun pyyntikuopan leikkausta	1979
22090	pyyntikuopan keskusta hiilijuovineen	1979
22091	” ” ”	”
22092	pyyntikuopan vallin leikkaus	”
22093	” ” ”, huom. tuplamaannos	”
22094	koekuoppa 578/13N, pyyntikuopan vieressä, leikkaus luoteisseinässä, ei liesi	1980
22095	matalia kuopanteita/pyyntikuoppia alueen länsiosassa, muuta asuinpaikkaa alempana	1979
22096	suonäytteen kaivaminen Nääverpakannevasta, kuvassa Pekka Miettinen .	1980
22097	”” ”” näytekourut seinämässä	1980

## 10. KARTTALUETTELO

Peruskarttaote	1:20 000	s. 44
Yleiskartta/peruskartan 1:10 000 mukaan	1:10 000	s. 45
Kivikauden rantavaiheet 57,5 ja 60 m	1:20 000	s. 46
Asuinpaikan yleiskartta	1: 1000	s. 47
Pintavaaitukset, painanne A/ 1978	1:400	s. 48
Kodanpohja 570/2N pinta- ja pohjakorkeudet	1:100	s. 49
Pyyntikuoppa 133N/578 vaaituskartta	1:20	s. 50
Koekuoppa 0-625 tasokartta	1:10	s. 51
Kuoppa 0-550 pohjoisseinän profiili	1:10	s. 52
Kuoppa 0-550 länsiseinän profiili	1:10	s. 53
Kuoppa 140N/572 itäseinän profiili	1:10	s. 54
Liesi/kiveys 4N/572 tasokartta	1:10	s. 55
Painanne 65 N/600-614 vaaitukset	1:100	s. 56
Painanteen profiili:linja 568-6S-14N,pohjoisseinä	1:20	s. 57
Ruutu 0-566 länsiseinän profiili	1:20	s. 58
Fosfaattikartta/ote yleiskartasta 1:1000	1.1000	s. 23
Fosfaattikartta/kodanpohja 570/2N	1:100	s. 59
Pyyntikuoppa 133N-578 leikkaukset	1:20	s. 60
Painanne 2N/570 tasokartta ,linjalla	1:50	s. 61

SNELLMANINKATU 5, 00170 HELSINKI 17, FINLAND

MUSEOVIRASTO/ Mirja Miettinen

Tutkittavina olleista maanäytteistä määritettiin niiden fosfaattipitoisuus seuraavasti: Maanäyte seulottiin 0,5 mm seulan avulla ja saadusta lajitteesta erotettiin 5 ml ainesta dekanterilasiin jossa aines kuivatettiin lämpökaapissa vuorokauden ajan. Näytteisiin lisättiin 25 ml 2 % sitruunahappoa ja niiden annettiin olla edelleen lämpökaapissa 60°C vuorokauden ajan. Näyte sekoitettiin ja laskeutumisen jälkeen liuos suodatettiin, josta siirrettiin 2 ml koeputkeen. Koeputkeen muodostettiin fosfomolybdokompleksi ns. "Lorchin kehitteen" avulla ja näin saatu väri-intensiteetti mitattiin EEL-kolorimetrillä käyttäen suodinta 621 nm. Näytteet A 100, A 140, B 86, C 86, B 99 ja C 99 (kol) eivät ole täysin vertailukelpoisia muiden näytteiden kanssa niissä esiintyvän voimakkaan humusvärin takia. Tuloksia on käsiteltävä suhteellisesti sillä näytteiden avulla ei selvitetty maaperässä vallitsevaa normaalia fosfaattipitoisuutta.

<u>Koodi</u>	<u>Fosf. yks.</u>	<u>Koodi</u>	<u>Fosf. yks.</u>
<i>Puumo</i> 010	70	<i>Puumo</i> 110	64
<i>Huulissa-</i> 020	80	120	85
<i>1978</i> <i>koekappaleet</i> <i>ja jalkine</i> 030	71	130	72
<i>A</i> 040	85	140	74
050	85	150	90
060	62	160	70
070	61	170	70
080	62	180	80
090	74	190	105
100	73	200	66
		A 210	66

Pöytä

Pöytä

<u>Koodi</u> (Granliden)	<u>Fosf. yks.</u>	<u>Koodi</u>	<u>Fosf. yks.</u>
A 40	26	B 86	110 (H)
A 50	34	C 86	72 (H)
A 60	30	D 86	60
A 70	64	A 99	80
A 80	70	B 99	110 (H)
A 90	55	C 99	97
A 100	85 (H)	<del>P105</del> <del>E 99</del> (kol)	160 (H)
A 110	40		
A 120	74	300/100	92
A 130	70	310/100	95
A 140	64 (H)	380/100	80
A 150	56	410/100	87
A 160	53	420/100	80
		430/100	73

Pärimo  
1978

Helsingissä 13.10.1978

*Heikki Matiskainen*  
Heikki Matiskainen

FK

GEOLOGIAN JA PALEONTOLOGIAN  
LAITOS

HELSINGIN YLIOPISTO

SNELLMANINK. 5  
HELSINKI

15 21

Mirja Miettinen

Fosfaattianalyysi:

Analysoitavaksi annetut näytteet ilmakuivattiin ja 5 g maalajia (raekoko < 1 mm) uutettiin 25 ml 2% C<sub>6</sub>H<sub>8</sub>O<sub>7</sub> liuoksessa 50 ml dekanterilasissa n. 18 t. (Näyte haihtui uutosaikana n 5 ml.) Uuttuneesta liuoksesta erotettiin 1 ml liuosta koeputkeen, johon lisättiin 5 ml ns. "Lorchin kehitettä" ja lämmitettiin 90°C tunnin ajan. Näyte laimennettiin 10 ml liuosta ja muodostunut väri-intensiteetti mitattiin EEL -kolorimetrillä käyttäen suodatinta 621 nm. Tulokset on ilmoitettu määrinä P<sub>2</sub>O<sub>5</sub> mg/100 g maalajia.

Tulokset:

(PU) = PURHO HUNDZACKEN

<u>Koodi:</u>	<u>Pit:</u>	<u>Koodi:</u>	<u>Pit.:</u>		
568-2N	H 8	0-603	I/15	610	
	I/43	0-608	I/16	710	
568-10N	L 8	27N-570	X/8	850	
	I/30		S/ 1/8	710	
	ÄoI/8	568-2S	E/8	720	
	PoI/8	568-4S	D/8	530	
	I/3	574-2N	H 9	520	
	I/32	568-4N	i 8 ?	1110	
	I/25		0-642	I/23	790
568-12N	M 8		0-526	I/1	520
	I/13	570-2N	H 8a	1300	
568-8N	K 8		0-550	I/4	445
	Vo/8		0-693	I/34	790
	I/26		0-560	I/ 6	480
	I/18		0-613	I/17	850
	I/24		0-588	I/12	700
568-0N	G 8	576-2N	H 9 a	530	
	I/2	578-6N	J 8	460	
	I/20		133N-575	f.grop	1470
	I/8		572-2N	H 8b/elds. i prof.	450
	I/ 18		0-595	I/9	700
			525-570	EoI/8	520

(PU)

Koodi:                      Pit.:                      Koodi:                      Pit.:

0-583 I/11  
 198N-575 H 8b  
 568-45 - D 1/8  
 578-2 N- H 9/b

610  
 610  
 740  
 1110

0-723 I/40  
 0-597 I/14  
 0-665 I/28  
 0-703 I/36

1110  
 800  
 460  
 520

(LA)

*Lajneäntti  
 puolesta*

*kyynä  
 kiviä  
 puolesta  
 kiviä*

V/B1                      460  
 V/B3\*                    490  
 III2a                    1380  
 I/42                      740  
 I/ 22                    1640  
 I/5                        560  
 O 2a                      610  
 II a2                     1400  
 IIB3                      800  
 VB2                       550  
 IIIa1                    1400  
 IIIb1                    610  
 III1a                    820  
 IIB2                      800  
 IIIa                      900  
 IIB1                     2100  
 Ia                        530  
 III3a                    2100  
 VB                        600  
 II/a1                    1680

O1/8                      660  
 V E                       530  
 IIIa2                    900  
 III B1                    615  
 I 2a                      2100  
 III 1B                    740  
 IV/B3                    740  
 IV/B2                    400  
 V c                       475  
 II a 1                    900  
 IIIb2                    490  
 I b2                      720  
 V D                      600  
 IIIb                      530  
 III B 3                    840  
 II a 1                    1520  
 V B                       550  
 I b 1                      900  
 II b                       700  
 II a 1                    900

(PU)

568-05 F 8                      900

Helsingissä 21.2.1980

*Heikki Mätiskäinen*  
 Heikki Mätiskäinen

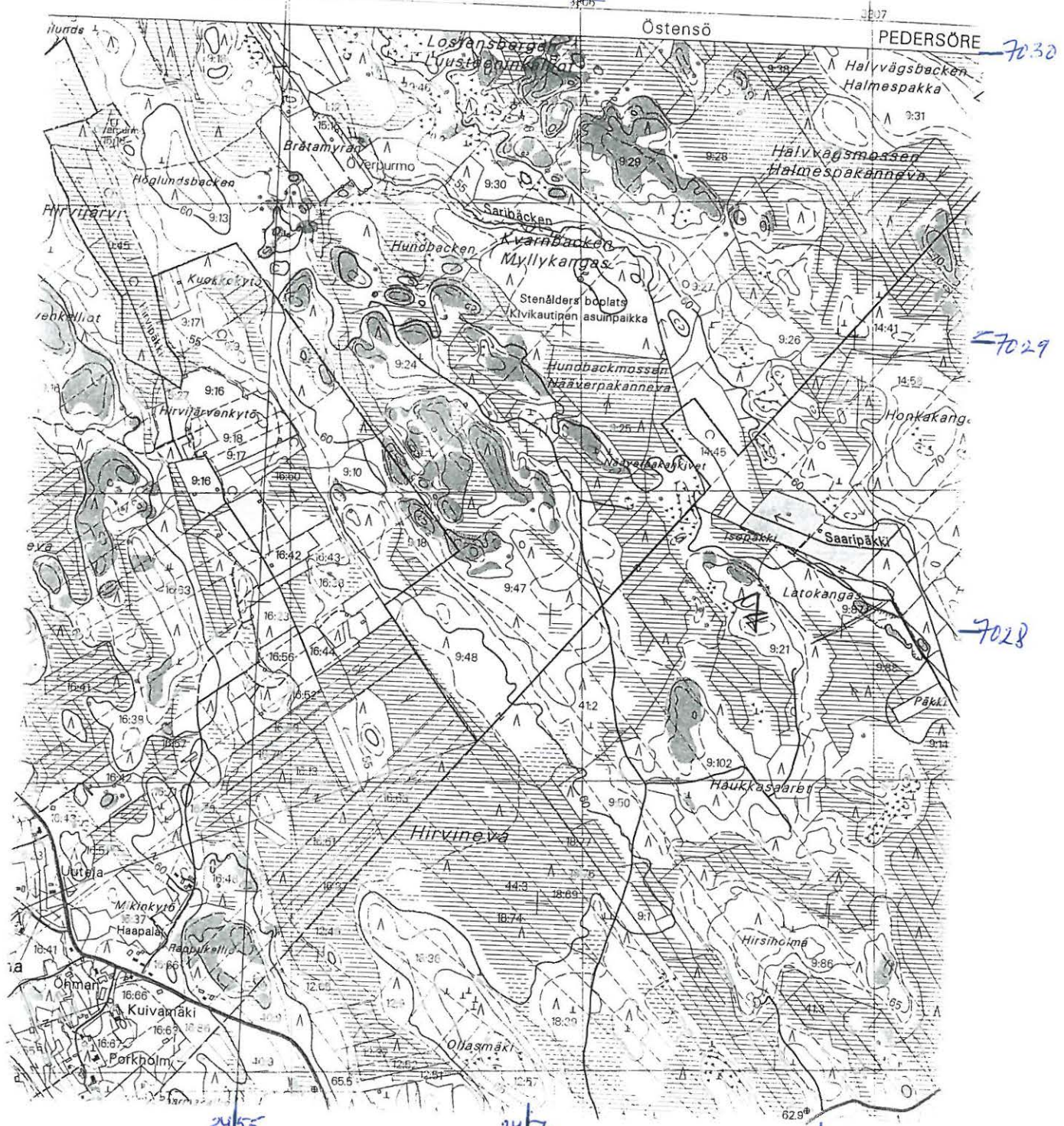






1.1/1

Pedersöre/Purmo, Hundbacken/Myllykangas  
SKL 16 /Purmo  
kivikautinen asuinpaikka



peruskartta 2312 11 KORTESJÄRVI /1995

5245

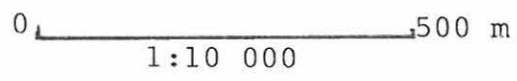
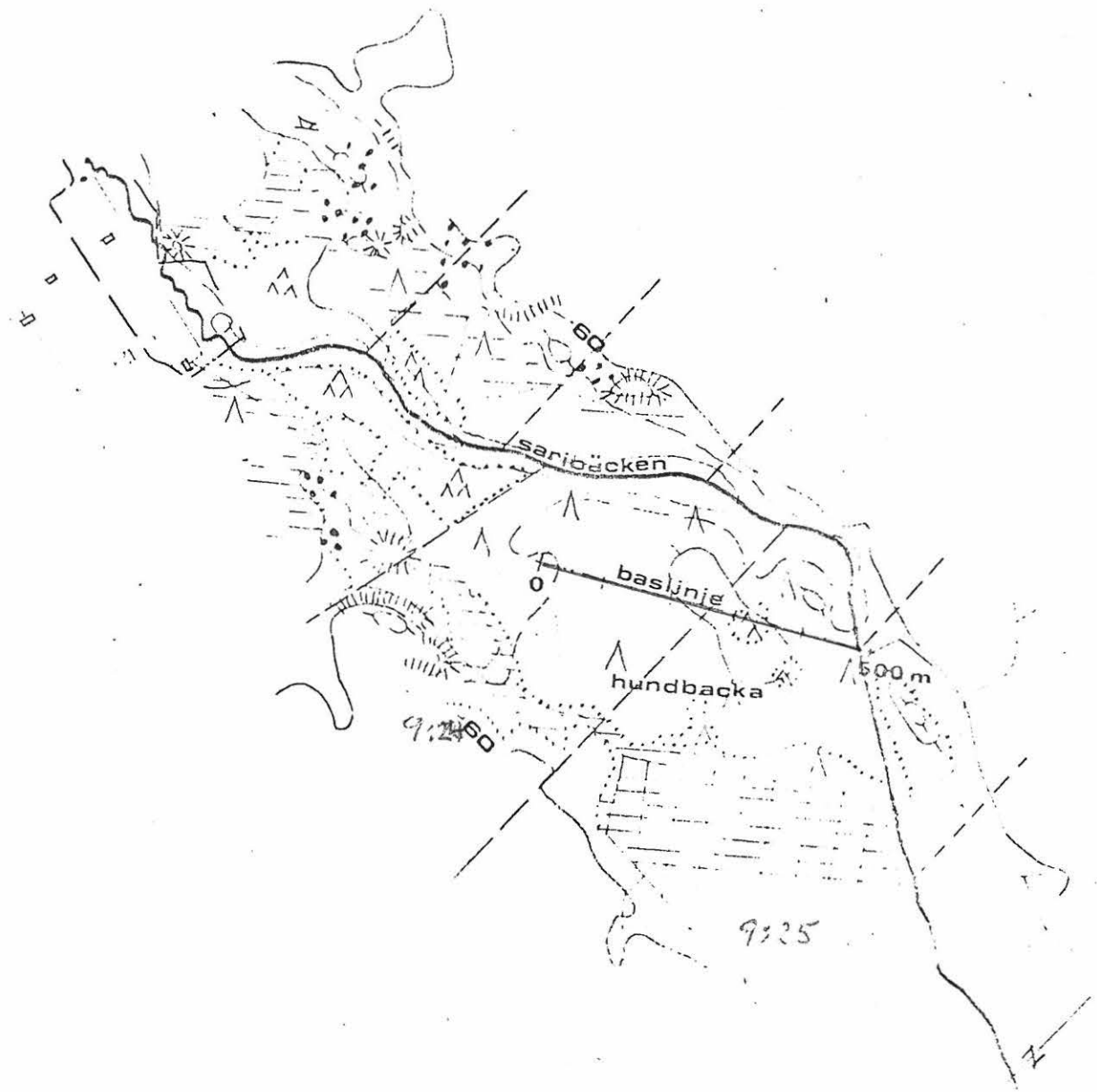
PEDERSÖRE/PURMO

HUNDBACKEN/MYLLYKANGAS

Yleiskartta 1:10 000

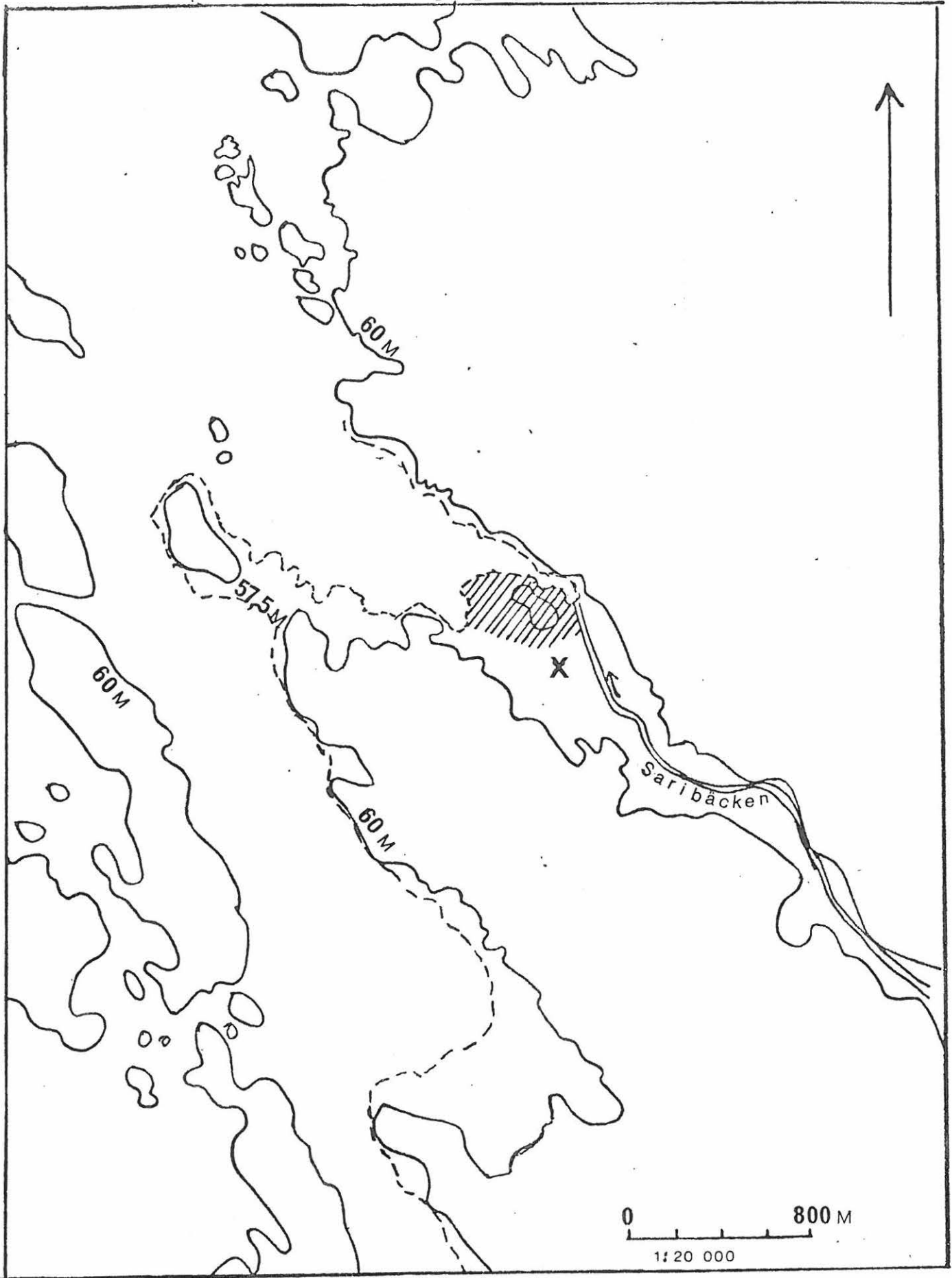
peruskartasta piirtänyt

Henry Nygård 1979



Pedersöre/Purmo, Hundbacken/Myllykangas  
kivikautiset rannat 57,5 ja 60 m sekä  
siitepölynäytteen ottopaikka X

1.46



PURMO, HUNDBACKA

piirt. Mirja Miettinen

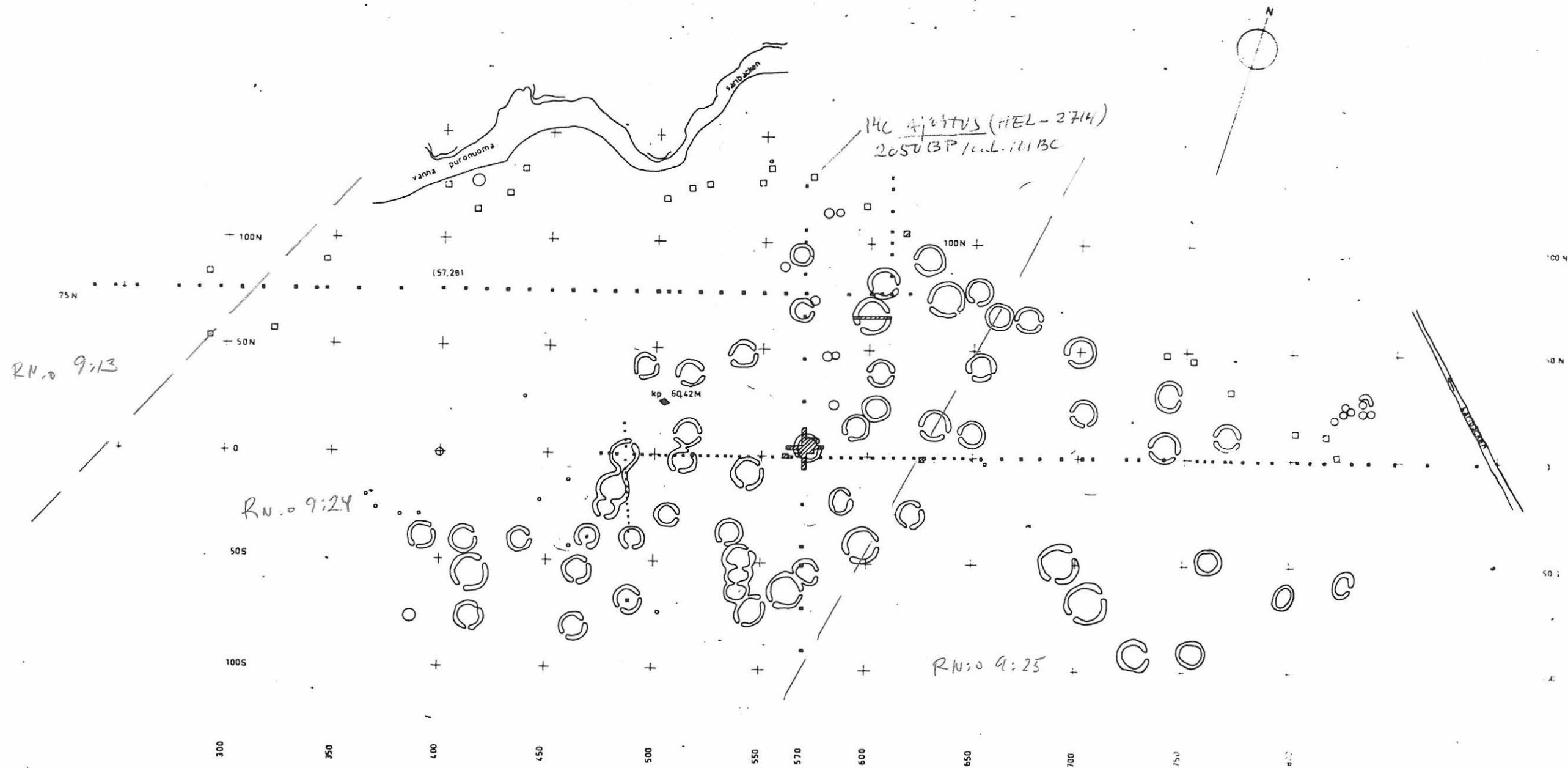


boplats



provtagningslokal





PURMO, HUNDBACKA

- ☐<sup>a</sup> tutkittu alue / koekuoppa
- <sup>a</sup> painanne, jossa kehärajoja 1-2 ovenpaikkaa; Ø 10-16m
- <sup>b</sup> kuoppia; Ø n 4-6m  
Ø n < 2m
- ☐<sup>b</sup> suppilomainen pyyntikuoppa
- ◆ suuri kivi / kintopiste laella

kartoittanut (1979-80) Henry Nygård

PURMO Hundbacka

M. Miettinen 1979

Koekaivaus

Kuoppa 0-550

Pohjoisseinän profiili

Mk. 1:10 0 10 20cm



Ruostemaatäpliä



Vaaleankeltainen maa



Hiili



Turve



Valkomaa



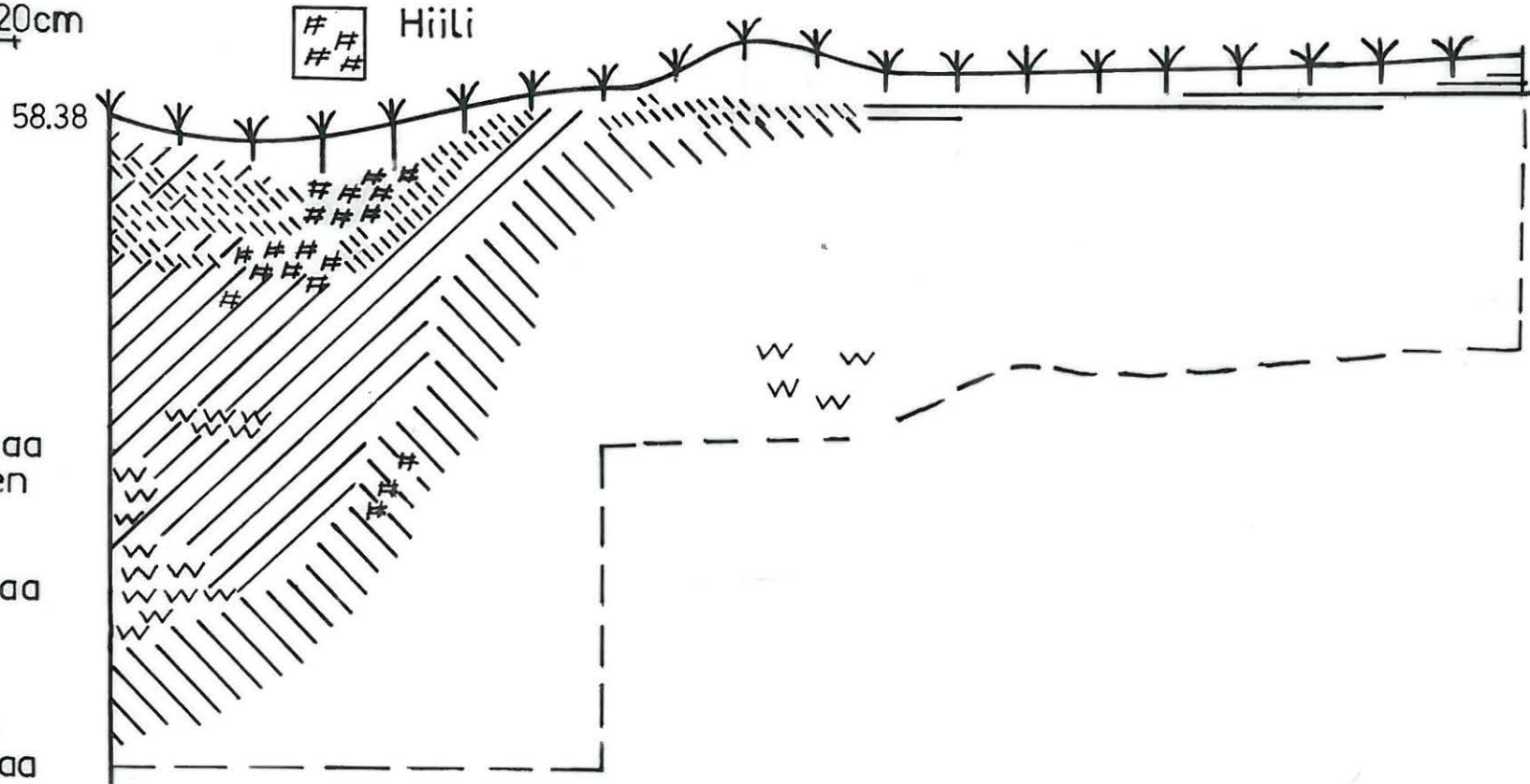
Vaaleanharmaa noen sekainen maa



Tummanharmaa nokimaa



Kellanruskea (tummempi) maa






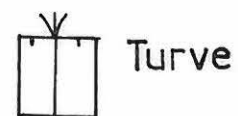
PURMO Hundbacka

M. Miettinen 1979

Koekaivaus

Kuoppa 0-550

Länsiseinän profiili

Mk. 1:10  cm

Turve



Valkomaa

Vaaleanharmaa  
noen sekainen  
maaTummanharmaa  
nokimaaKellanruskea  
(tummempi) maa

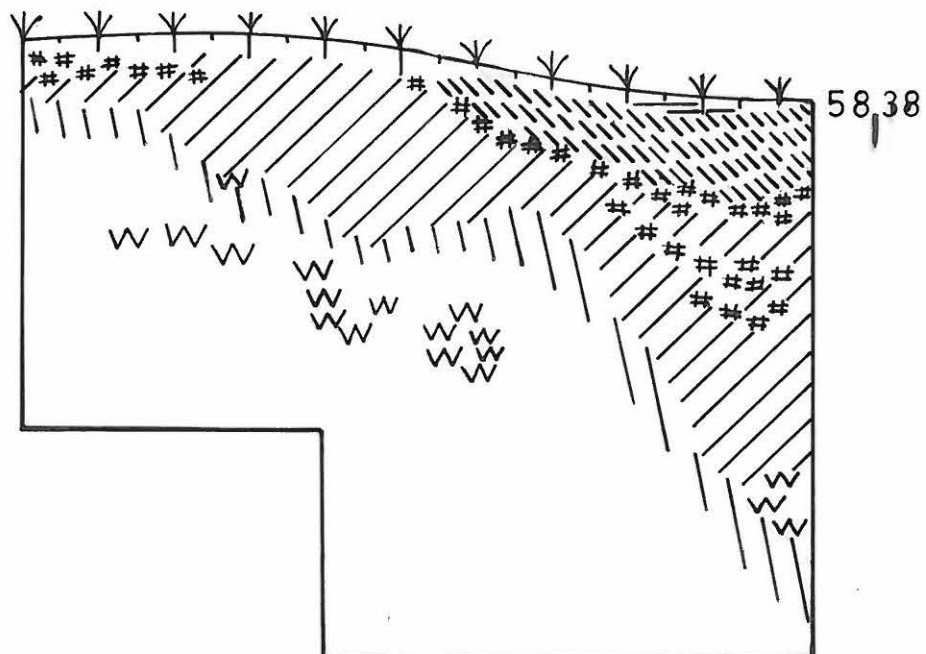
Kp



Ruostemaatäpliä

Vaaleankeltainen  
maa

Hiili

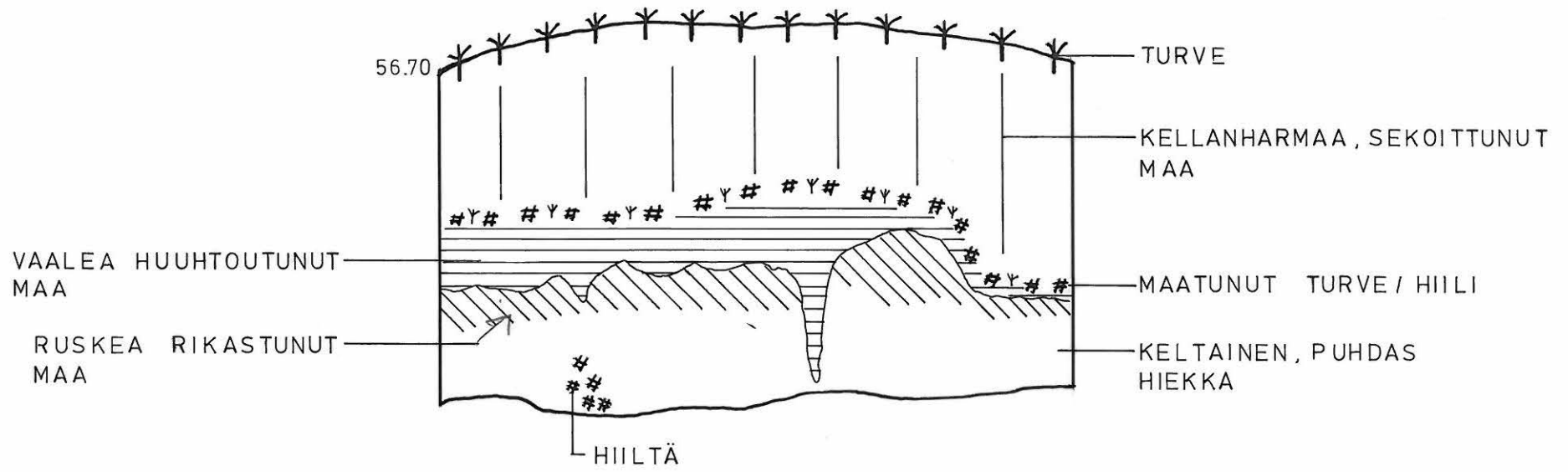


PURMO, HUNDBACKA  
KOEKAIVAUS 1979  
MIRJA MIETTINEN

1.54

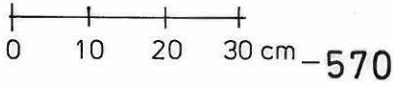
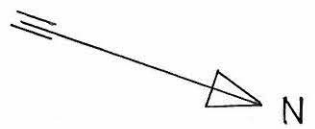
KOEKUOPPA 140N - 572 \* / PYYNTIKUOPAN VIERESSÄ  
ITÄSEINÄN PROFIILI  
MK 1:10

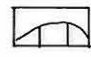
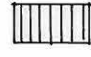
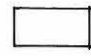
\*  
KOORDINAATIT HIUKAN  
VIRHEELLISET.  
TARKKA SIJAINTI KS.  
PYYNTIKUOPAN PINTA-  
VAAITUSKARTTAA.

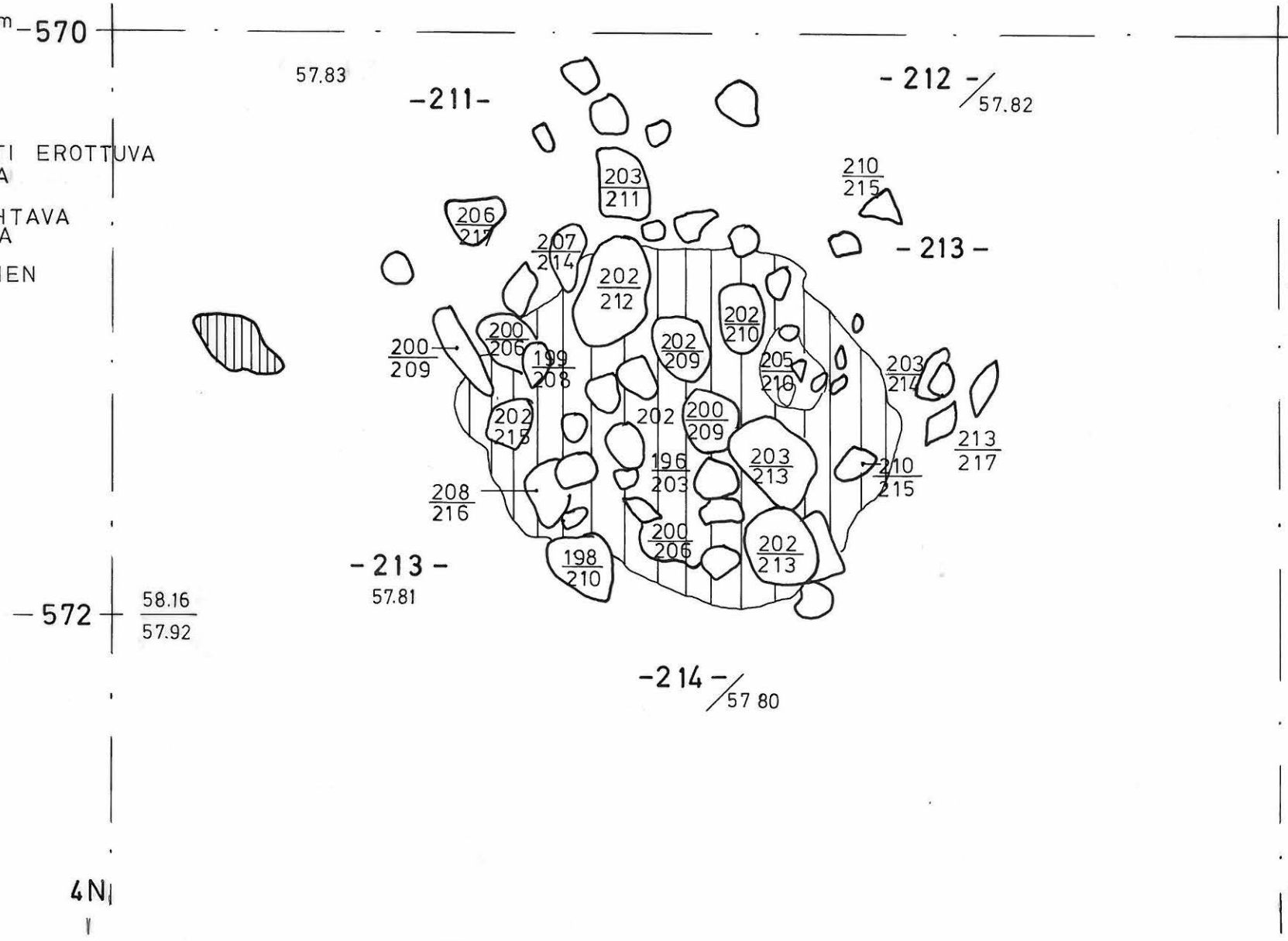


# PURMO, HUNDBACKA KOEKAIVAUS 1980 MIRJA MIETTINEN

LIESIKIVEYS 4N-572  
TASOKARTTA KP 60.42 048  
MK 1:10



-  HEIKOSTI EROTTUVA LIKAMAA
-  HARMAHTAVA LIKAMAA
-  KELTAINEN HIEKKA



4N

6N

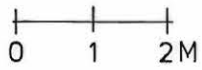
PURMO, HUNDBACKA  
KOEKAIVAUS 1981  
MIRJA MIETTINEN

PAINANNE 65N / 600 - 614

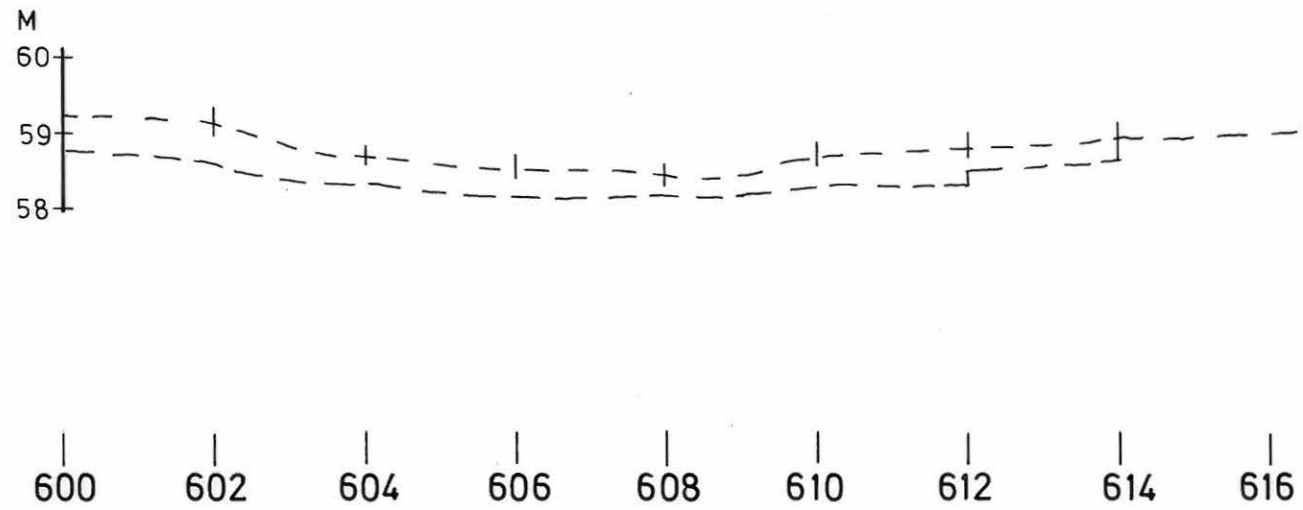
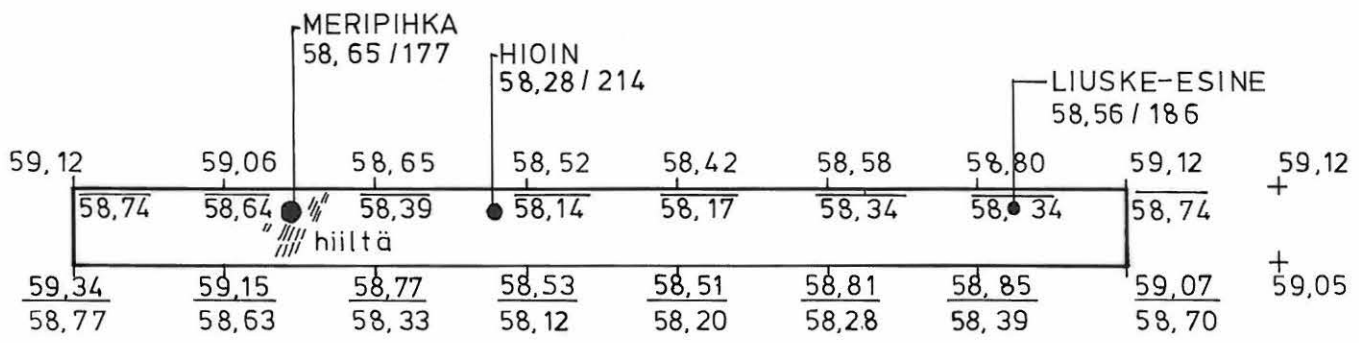
Kp. 60,42 m mpy (= 035)

PINTA  
POHJA - VAAITUKSET / LÖYTÖKARTTA

MK. 1:100



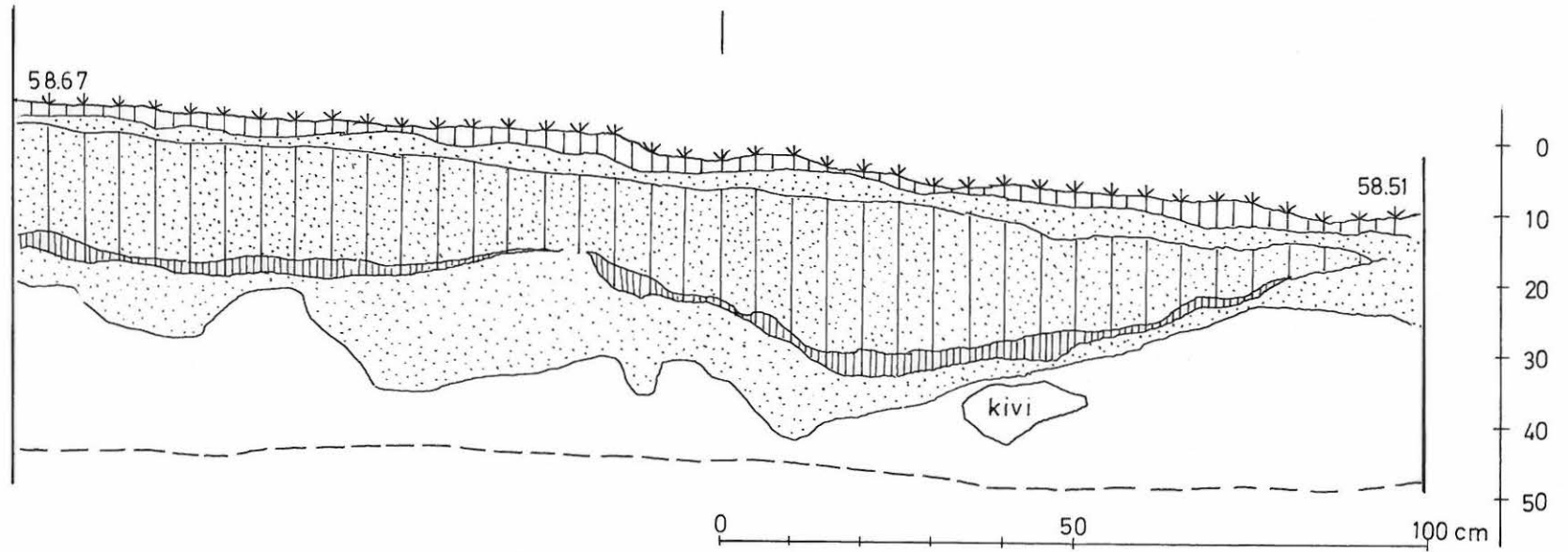
65 N


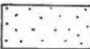
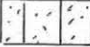




PURMO HUNDBACKA  
KOEKAIVAUS 1980  
MIRJA MIETTINEN

1.58

PROFIILI RUUDUN 0-566 LÄNSISEINÄMÄSTÄ  
MK 1:10

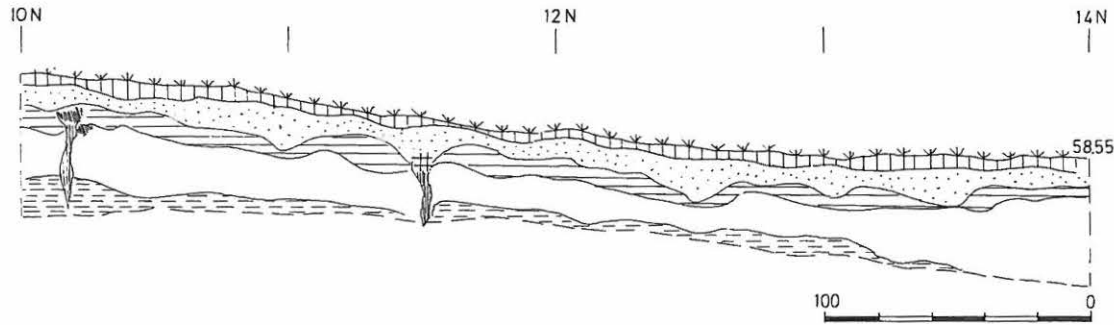
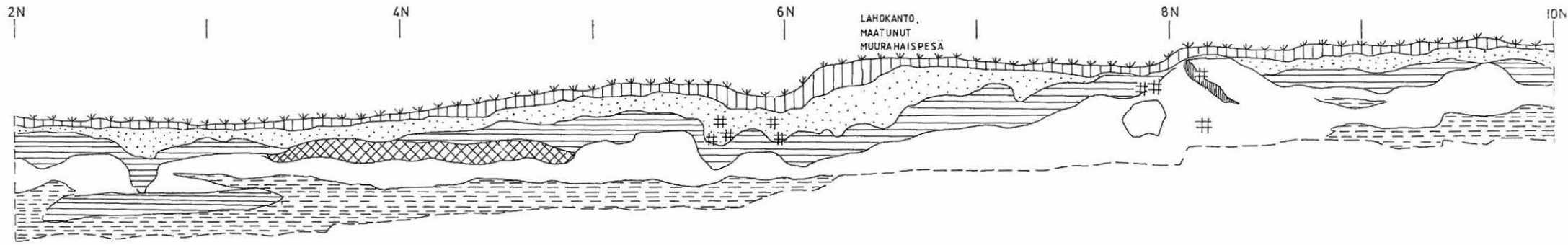
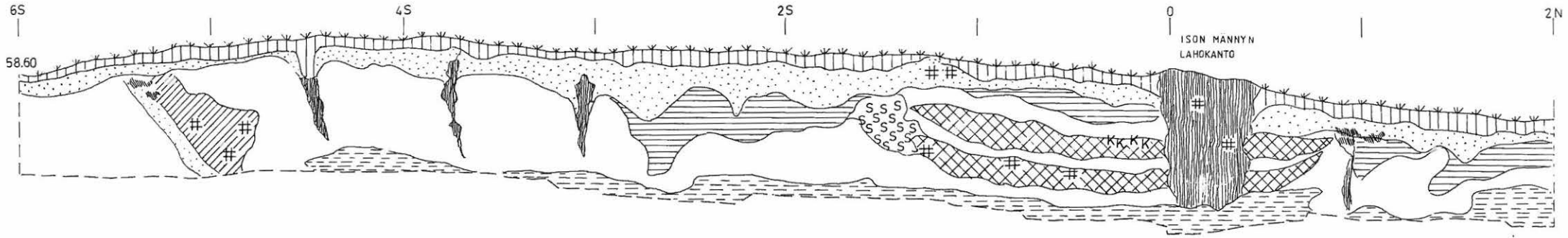


-  TURVE
-  HUUHTOUTUNUT VAALEA HIEKKA
-  SEKOITTUNUT KELLANHARMAA HIEKKA
-  TUMMA MAATUNUT TURVE
-  VAALEA PUHDAS HIEKKA

PURMO HUNDBACKA

1979

ASUINPAINANTEEN PROFILI  
 LINJAN 568 PÖHJOIS SEINÄMÄ  
 VÄLILLÄ 6S-14N  
 1 : 20



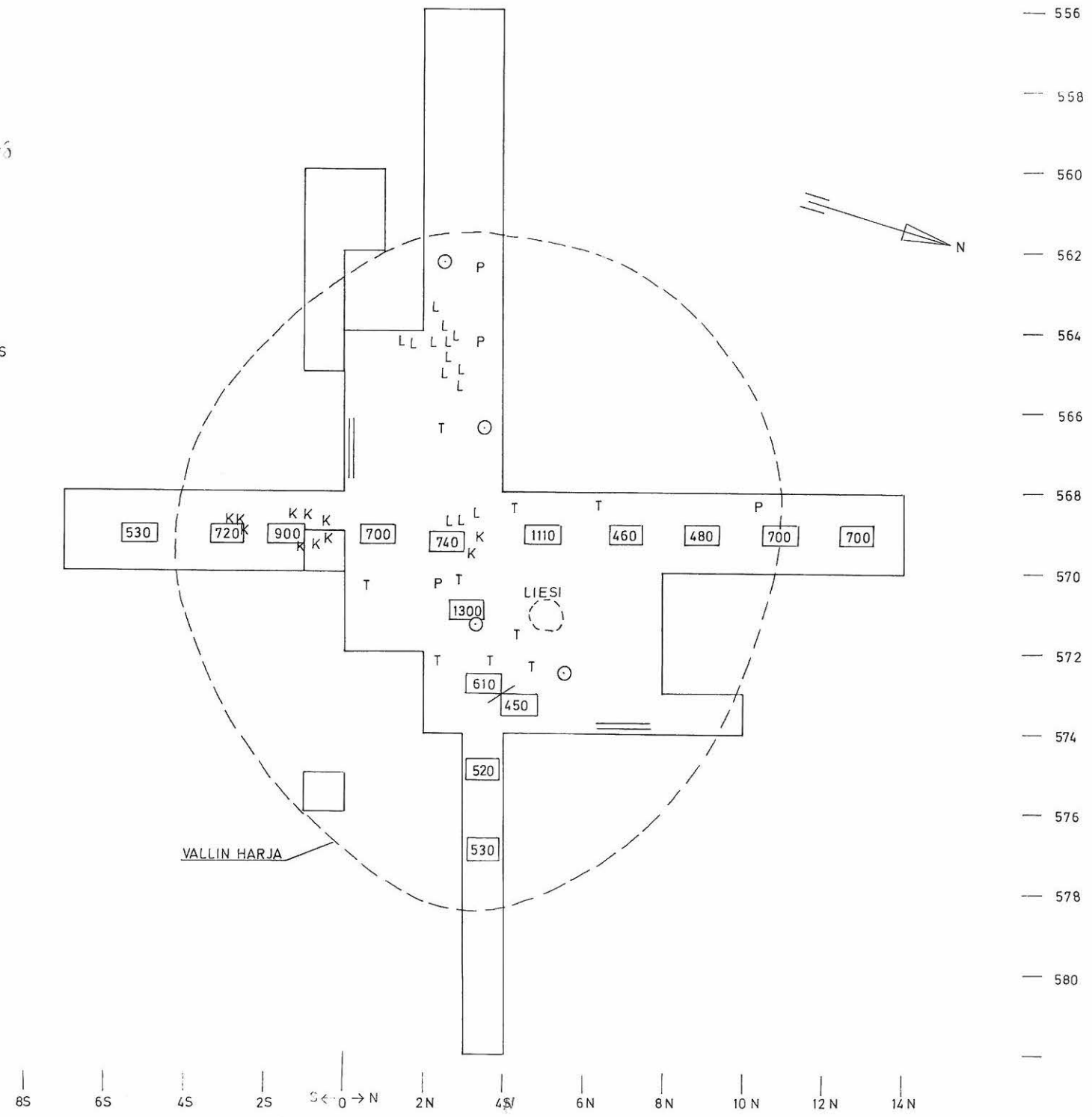
- |     |  |                                     |      |                            |
|-----|--|-------------------------------------|------|----------------------------|
| 0   |  | TURVE                               |      | SAVIKESKITTYMÄ             |
| 20  |  | VAALEA HUUHTOUTUNUT HIEKKA          |      | MAATUNUT JUURI LAHOKANTO   |
| 40  |  | VAALEA PUNA KELTAINEN MAA           |      | RUOSTELÄIKKÄ JA KOVETTUMIA |
| 60  |  | VAALEANHARMAA HIILEN SEKAINEN       | KKKK | KERAMIKKAA SEINÄMÄSSÄ      |
| 80  |  | TUMMEMPI PUNAKELTAINEN JOSSA HIILTÄ | #    | HIILTÄ                     |
| 100 |  | VAALEA KERROSTUNUT HIEKKA           |      |                            |
|     |  | KELTAINEN HIEKKA                    |      |                            |

PURMO, HUNDBACKA  
 KOEKAIVAUS 1979-80  
 MIRJA MIETTINEN  
 LÖYTÖ- JA FOSFAATTIKARTTA

~~1:100~~ *pienelementaaris*



- PROFILISSA KAKSOISMAANNOS
- KK KERAMIKKAKESKITTYMÄ
- P PURUPIHKA
- ⊙ MERIPIHKA
- 530 FOSFAATTIARVO  
P<sub>2</sub>O<sub>5</sub> mg / 100g
- T TALTTA / KIRVES
- LL LUUTA, LIKAMAATA



— 556  
 — 558  
 — 560  
 — 562  
 — 564  
 — 566  
 — 568  
 — 570  
 — 572  
 — 574  
 — 576  
 — 578  
 — 580

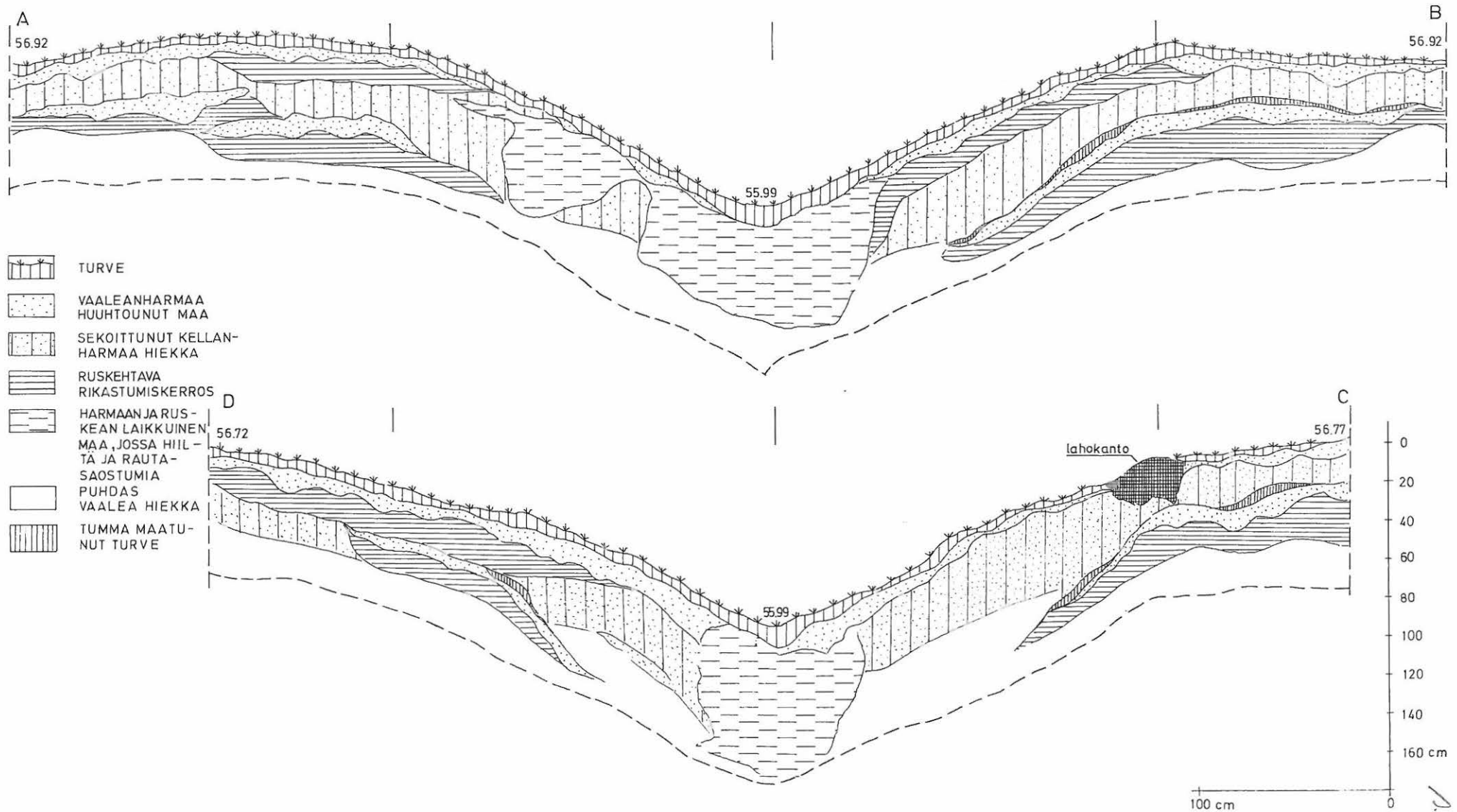
8S | 6S | 4S | 2S | 0 ← → N | 2N | 4S | 6N | 8N | 10N | 12N | 14N

*1.59*



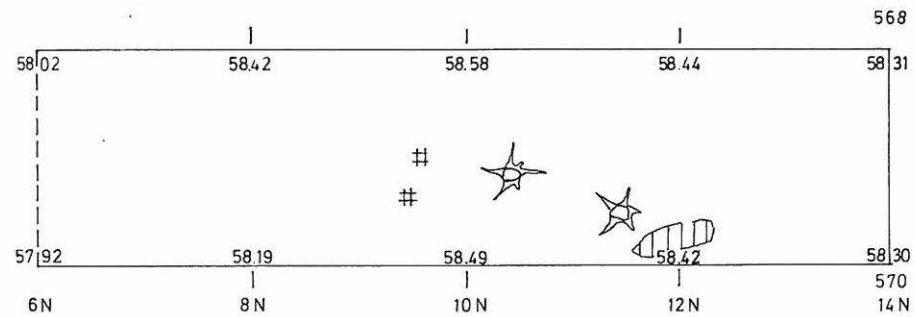
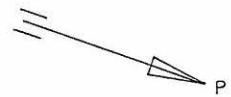
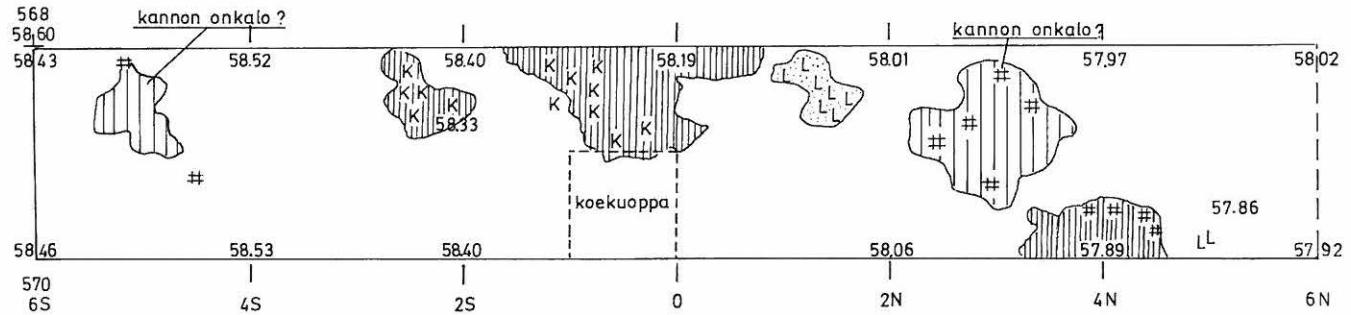
PURMO HUNDBACKA  
 KOEKAIVAUS 1979-1980  
 MIRJA MIETTINEN





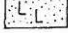

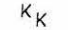
PYYNTIKUOPPA 133 N-578  
 LEIKKAUKSET A-B ja C-D  
 MK 1:20



1.60

PURMO, HUNDBACKA  
 KOEKAIVAUS 1979  
 MIRJA MIETTINEN  
 TASOKARTTA 568-570 / 6S-14N, TASO 3



-  VAALEA HUUHTOUTUNUT MAA
-  PUNARUSKEA MAA
-  VAALEA HIEKKA
-  HIILTÄ
-  HARMAA MAA SEASSA LUUSILPPUA
-  KANTO
-  KERAMIKKAA



PURMO  
HUNDBACKEN

Kivikautisen asuinpaikan  
koekaivaus 1978  
Mirja Miettinen

58 886



Painanteen A keskustaa luoteesta  
pään →

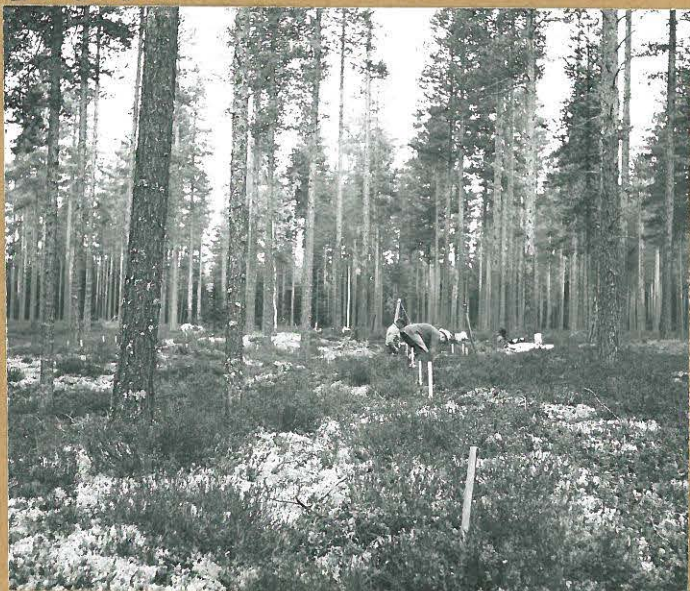
58 887



N-S suuntainen päälinja  
390 etelästä päin. Kes-  
kellä näkyvien kaivaji-  
en kohdalla syvennys A.



58 888



Syvennys A etelästä päin. Edes-  
sä N-S suuntaisen päälinjan 390  
paaluja. →



PURMO  
HUNDBACKEN

Kivikautisen asuinpaikan  
koekaivaus 1978  
Mirja Miettinen

58883



Hundbackenin kankaalla on  
useita pyöreitä, kodanpoh-  
jia muistuttavia painan -  
teita.



58884



58885



Koekuopitettu pai-  
nanne A pohjoisesta.





PURMO

HUNDBACKEN

Kivikautisen asuin-  
paikan koekaivaus 1978

Mirja Miettinen

58 889



Painanne A luoteesta

58890



Painanne A koillisesta

Painanne A lähiympäristöineen  
lännestä



58 891

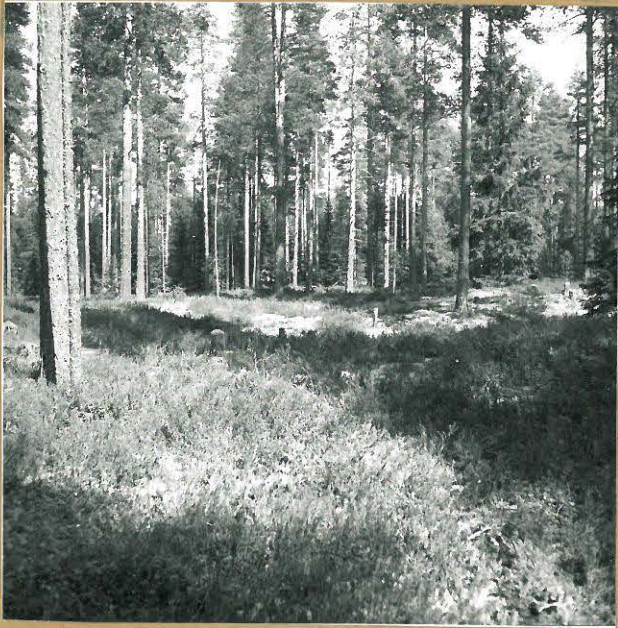
Painanteen A keskustaa pohjoisesta  
pään



58 892



58893



58894

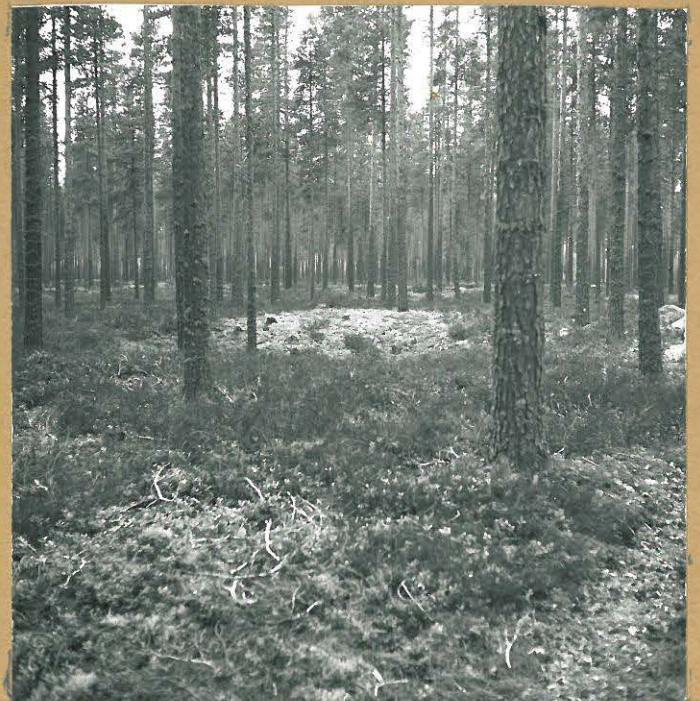


YLEISKUVIA KAUKAALTA JA  
PAINANTEISTA

58895



58896





58887



58898



58899



p. 28

PURMO HONDBACKEN  
KOEKIVAUS 1979

YLEISKUVA  
PAINANTEISIA  
1979

Miss Klint



PURMO HUNDBÄCKEN

KOEKÄIVÄYS 1981

58900



58901

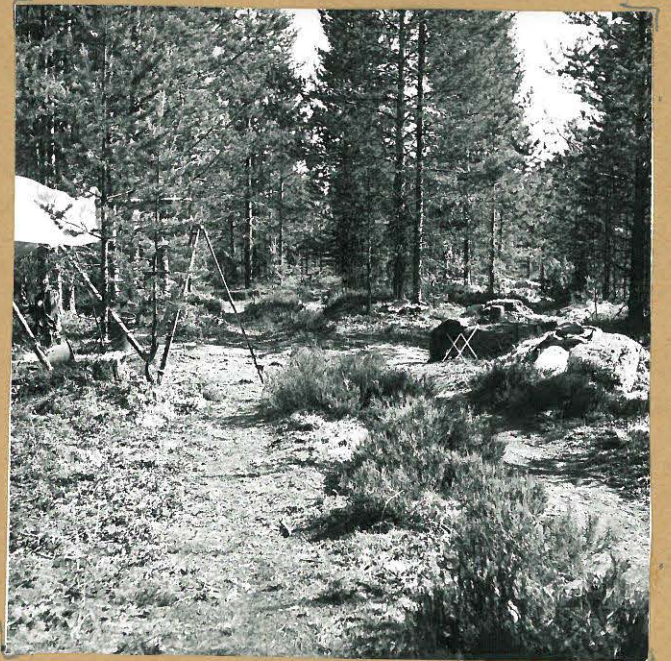


YLEISKUVIA PAINANTEISTA 1981

58902



58903



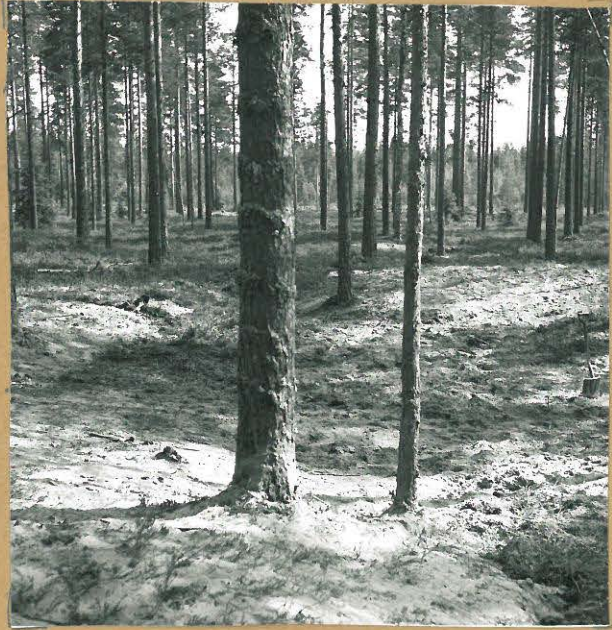
AUKEEN KÄNTSINTÄÄ OSAA KOEKÄIVETÄÄN

M. J. Lehtinen



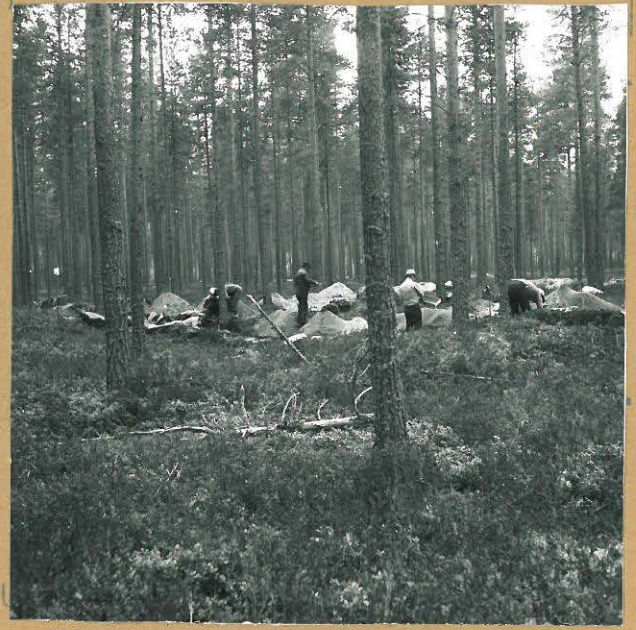
PURMO HUNDBACKEN  
KOEKATIVAU 1979

58904



KOEKATIVETU PAINANNE 2N/570  
PÄTTETYNÄ

58905



PAINANNE 2N-570 KOEKAT.  
LOUNASTA

58906



PAINANNE 2N-570, MNJA  
570 ETELÄSTÄ

58907



LINJA 570 PAINANTESSA  
2N-570, ETELÄSTÄ



58908



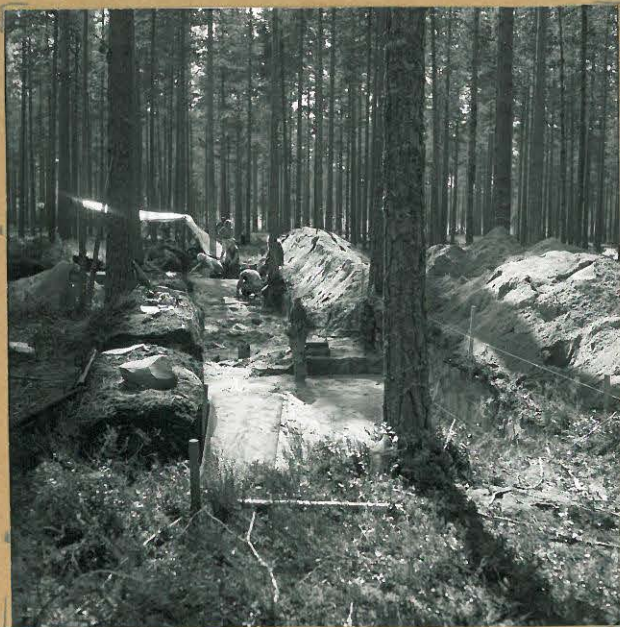
PAIVANNE 2N-570, LINJA  
570 KAAKOSTA, PROFUZZIA

58909



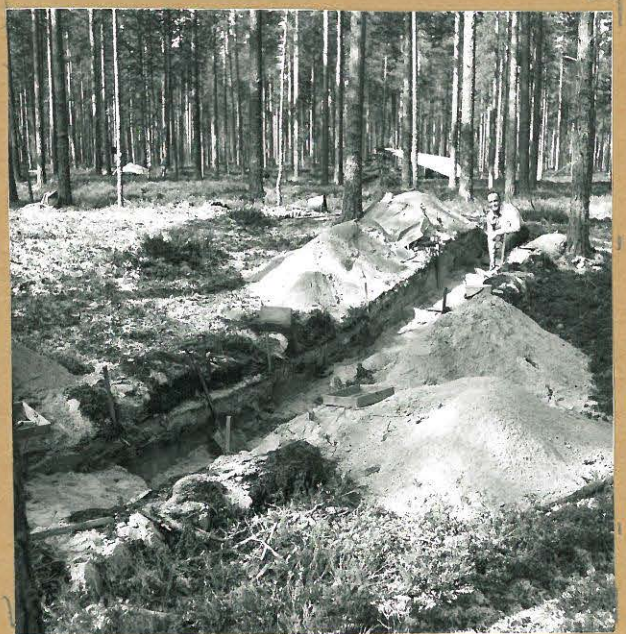
PAIVANNE 2N-570, LINJA  
570, POHJOISESTA

58910



PAIVANNE 2N-570, LINJA  
570 POHJOISESTA

58911



PAIVANNE 2N-570  
LINJA 4N IDASTA

King Elott



58912



PURMO HONDBACKA<sup>n.31</sup>  
KOEKAIVAUUS 1980

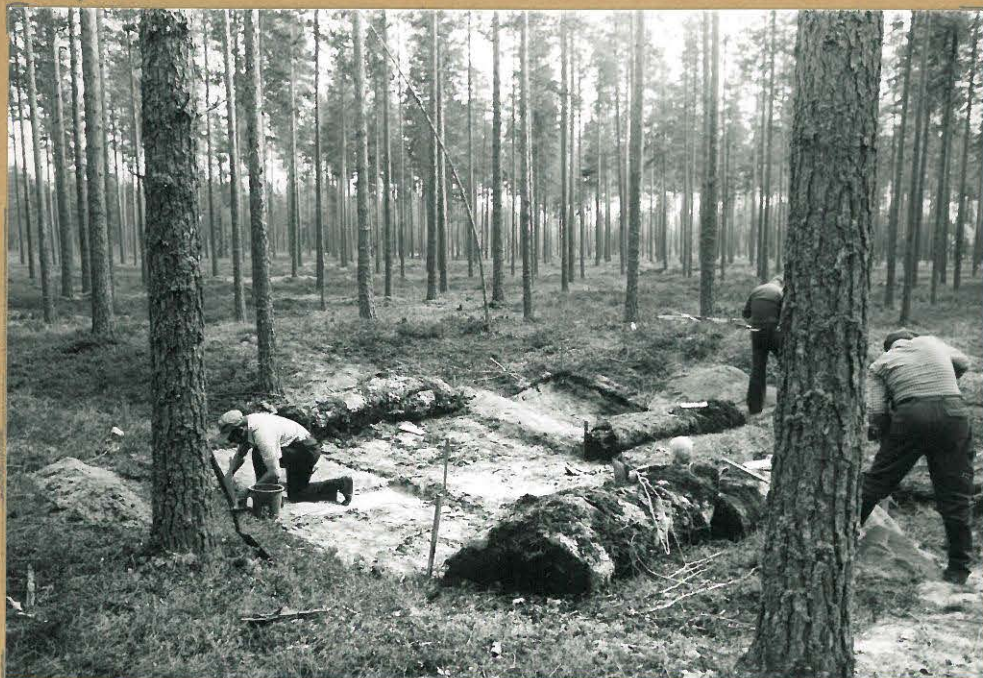
PAIVANTIEEN 2-570  
KESKUSTAA  
LÄNSI LOUNASTA

58913



SAMA 4  
ETEÄSTÄ

58914



SAMA  
ETEÄSTÄ LOUNASTA

*Big Outh*



58915

PURMO, HUNDBACK  
KOEKÄIVÄYS 1980  
PÄÄMÄNTE 2 N-570



KESKUSTAN  
ETELÄSTÄ

58916



KESKUSTAN ETELÄSTÄ  
HUOM. KAKSOISMAAN-  
NOS RUUDON KOLMANNEN  
(SEURAN OIK. PUOLELLA)  
SEINÄMÄSSÄ.  
6N-574

58917



Yksi tyiskettä  
KAKSOISMAANNOKSESTA

1980



58918



KARKINKERÄINEN KANTINUS  
PUUTU 566 -0

58919



DETAJIKUVA LINJAN 568  
KÄNSISEINÄMÄSTÄ

DETAJIKUVA LINJAN-568 KÄNSISEINÄMÄSTÄ

58920



58921



Stig Gust



58922



ISO HEIKKINEN IN SITU

58923



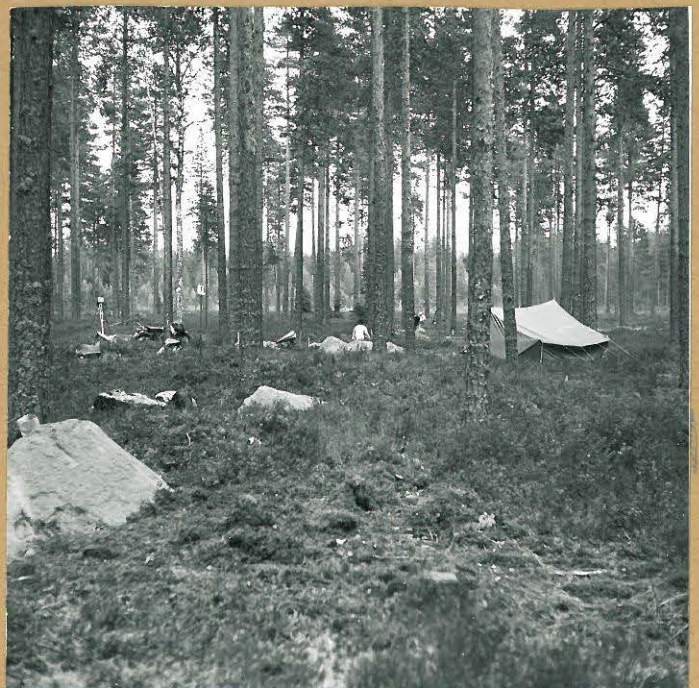
KOEKUOPPIA PAAKINJAMMA O,  
LANSILOUNASTA

58924



KOEKUOPPIA, LINJA O, LANSI-  
LOUNASTA

58925



KOEKUOPPIA LINJA 570,  
POHJOISESTA

Uly Uly



58926



KOEUOPPIA PÄÄLÄMÄLLÄ O,  
IDÄSTÄ

58927



KOEUOPPIA 0-550 LÄNSISIVÄLÄ

58928



KOEUOPPIA 0-550, KULMAUS  
KAAROSTA

58929



KOEUOPPIA 0-550  
POTJONISSELMÄ

58926  
58927  
0-550  
58928  
58929  
0-550  
Riglett



58930



Koekuoppa kumpulta 570

58931



Koekuoppa 140-572, pyynti-  
kuopan vieressä  
länsiseinämän kaksis-  
maanos

58932



Kiveyksiä koeroudussa 0-625,  
paikanteessa.

58933



pyyntikuoppa kankaan  
pohjoispuolelta



SP 934



TÖRMÄLLÄ

SP 935



TÖRMÄLLÄ

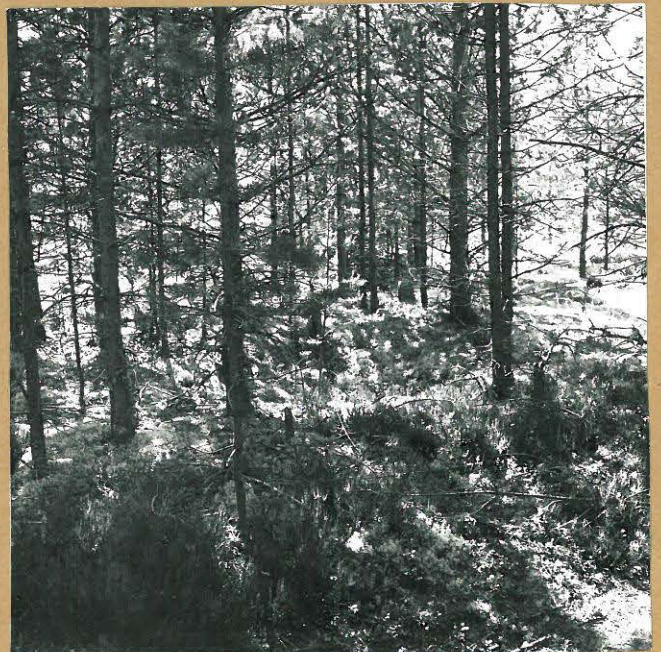
Pyynnäkuoppia

SP 936



TÖRMÄLLÄ

SP 937



LANTTIMÄSSÄ OSASSA

leij koos



380  
PURPO HUNDRACKEN  
KOEKAMMUS 1979-80

58938



LÄNTIMÄÄN OSAAN  
PYYNTIKUOPPIA

58939



PYYNTIKUOPPA 575/133 N  
TUTKIMUSTEN JÄLKEEN,  
ETELÄSTÄ

58940



PYYNTIKUOPPA 575/133 N  
POHJISESTA

58941



PYYNTIKUOPPA 575/133 N  
SEKTOREIDEN B JA C PÄÄLLÄ  
KUORITUNA



pyyntikuooppa 575/133N

58942



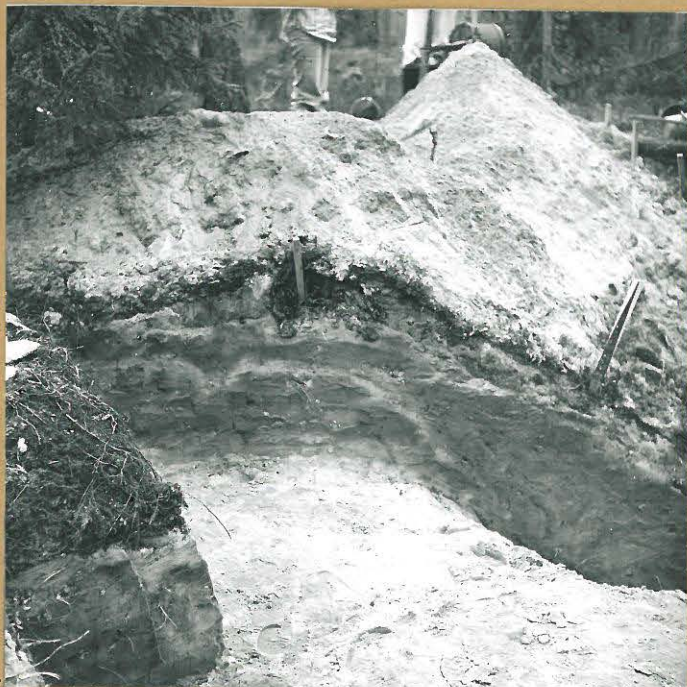
SEKTORIT B ja C KAIVEDÄ-  
VÄÄ, ETELÄSTÄ

58943



KAKSOISMAANNOS LEIK-  
KAUKSESSA

58944



KAKSOISMAANNOS LEIKKAUKSESSA  
ETELÄSEKTORII

58945



KESKUSTAN HILIJUONNA

Jy. Kott



TURMO HUNDBACKA

A-40

in nature



1978 KUV. ARNE KRÖNQVIST



PURMO HUNDBACKA

12.4

ei meyan



1978 KUV ARNE KRONQVIST



PURMO HUNDBACKA

1.42

ci negan



1978 KUU. ARNE KRONQUIST



PURMO . HONDBACKA

A.43

er megal



1978 KUV. ARNE KRONQVIST