

Pihtipudas Madenevan (Mainlahden) muinais- jäännösalueen ympäristön kartoitus 2006

Tarkastus



Pihtipudas Madeneva 13.09.2006 / 12:55:14

Timo Jussila



Kustantaja: Pihtiputaan kunta

Sisältö:

Perustiedot	2
Maastokarttaote	3
Kartoitus	3
Maasto	3
Koekuopitus	4
Havainnot kairauspisteissä 3, 8 ja 10	5
Tulokset.....	6
Yleiskartta 1:2 500	7
Valokuvia	8
Koekuoppaluettelo	13
Liite: kartta 1:2 000	19

Kansikuva: Hannu Poutiainen kaivamassa koekuoppaa. Kuopasta otettu maa seulottiin ja kuopan seinämät tarkastettiin

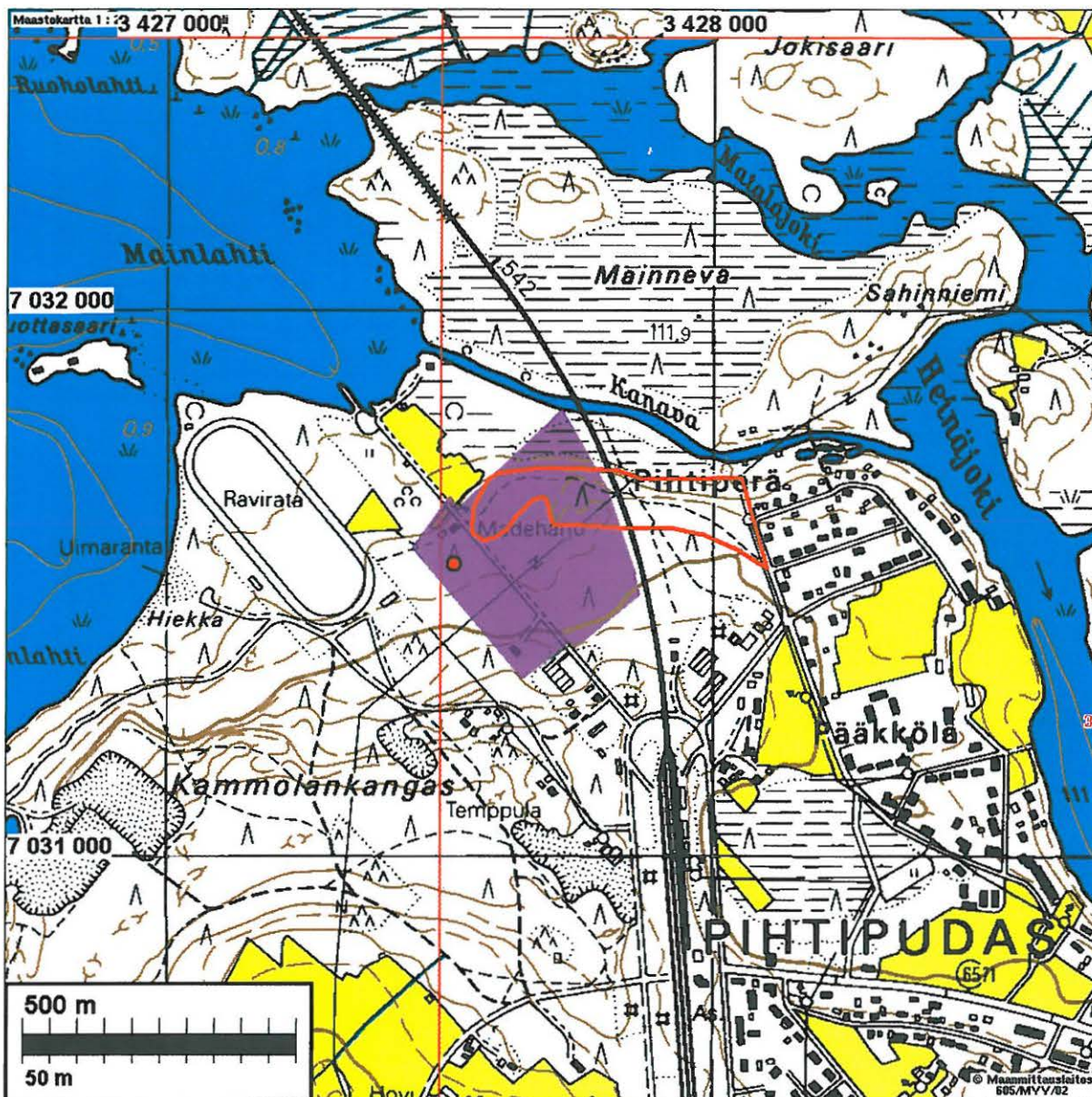
Perustiedot

- Alue:* Pihtiputaan Madennevan kivikautisen asuinpaikan ympäristön kartoitus Mainlahden alueen asemakaavan muutosalueella, tunnetun asuinpaikan alueen radan länsipuolisen osan etelä- ja itäpuolella.
- Tarkoitus:* Selvittää, ulottuuko muinaisjäännös sen nykyisten tunnettujen rajojen etelä- tai itäpuolelle, sekä selvittää onko tutkimusalueella muualla muinaisjäännöksiä.
- Työaika:* Kenttätyöaika: 11.9. – 14.9. 2006
- Kustantaja:* Pihtiputaan kunta
- Tekijä:* Mikroliitti Oy, Timo Jussila, Tapani Rostedt ja Hannu Poutiainen.
- Aiemmat tutkimukset:* Useita kaivauksia aiemmin, viimeksi 1990 luvun lopulla. Miikka Kumpulainen koekuopitti maakairauskohdilla (rakennuspohjatutkimus) keväällä 2006.
- Tulokset:* Todettiin, että tunnettu asuinpaikan rajausta pitää paikkansa, eikä asuinpaikka ulotu nykyisistä rajoistaan etelään. Tien ja radan välillä ei havaittu missään kohden minkäänlaista viitettä tai vihjettä esihistoriasta. Tien länsipuolella havaittiin rakentamattoman tontin länsipuolella kivikautinen asumuspainanne. Painanteen ja tien välillä ei havaittu löytöjä, mutta parissa kohden koekuopissa todettiin mahdollisia palaneita kiviä. Muualla tien länsipuolella ei havaittu mitään esihistoriaan viittaavaa. Alueella havaittiin kaksi pientä hiilihautaa ja yksi pieni tervahauta. Alueelle tehtiin kaikkiaan 270 koekuoppaa, joista otettu maa seulottiin.
- Löydöt:* KM 35956, kvartsi-iskoksia, palanutta luuta, saviastian paloja (kampaker.), asumuspainanteesta.

Uuden, nyt havaitun asumuspainanteen koordinaatit ovat:

PK 3312 03
x 7031 535 y 3427 524 z 116,3 (painanteen pohjalla)

Maastokarttaote



Tutkimusalue merkitty sinipunaisella, asumuspainanne pallolla, aiempi muinj. rajaus punaisella

Kartoitus

Kartoituksen tarkoituksena oli selvittää ulottuuko tunnettu Madenevan asuinpaikka Museoviraston lausunnossaan 19.5. esittämän rajan ulkopuolelle radan länsipuolisella alueella. Samalla tarkoituksena oli selvittää onko muualla kaavamuutosalueella muinaisjäännöksiä. Kartoitus suoritettiin kolmen arkeologin työryhmällä 11.-14.9.

Maasto

Alueen halki kulkevan tien itäpuolinen maasto Madenevan asuinpaikan ja sen eteläpuolella olevan sähkölinjan välillä on lähes täysin tasaista. Maaperä on pääosin hienoa hiekkaa, paikoin hietaa, joissain paikoin seassa oli karkeampaa hiekkaa ohuen pintamaakerroksen alla. Kasvillisuus oli tiheää koivunsekaista mäntyvesakkoa, pintakasvillisuus sammaleista. Alueen maaperä on aikoinaan hakkuun jälkeen laikutettu tai aurattu.

Etelämpänä, sähkölinjan eteläpuolella maasto on vanhaa metsää: kuusivaltaista sekametsää. Maaperä on pääosin hienoaineksista hiekkaa, paikoin hietaa, kosteahkoa. Aluskasvillisuus mustikkaa ja sammalta. Maaperä linjan eteläpuolella viettää hyvin loivasti pohjoiseen. Paikoin alueella on matalia särkkämäisiä harjanteita hyvin loivassa rinteessä – ne lienevät jonkinlaisia orastavia, mutta kesken jääneitä rantavalleja. Kyseessä on Heti Heinolanharjun puhkeamisen jälkeisen Muinais-Päijänteen (ylempänä) hyvin ja (alempana) suhteellisen nopean vedenlaskun (korkeus-) vyöhyke, jossa rantamuodostumia ei ole ehtinyt syntymään alkua pidemmälle tähän maaperään ja topografiaan.

Aivan alueen eteläreunalla on hyvin kehittynyt Muinais-Päijänteen maksimivaiheen rantatörmä, joka on syntynyt n. 5000 eKr. Törmän juuri on n. 120 m mpy. tasolla. Törmän itäosassa on vanha hiekanottoaika tai hiekkakuoppa, joka on jo täysin metsitty. Tämän vanhan hiekkakuopan itäreunalla on törmän päällä pohjavesikaivo, josta johtaa ilmeisesti vesijohtoura radan suuntaan törmän päällä. M-P törmä siis hiipuu idässä ja on osin poiskaivettu ja sekoitettu.

Tien länsipuolella on kolme uutta omakotitaloa ja eteläosassa, M-P törmän päällä vanhempi talo. Pohjoisimman uuden talon eteläpuolella on tyhjä tontti. Maaperä muuttuu tien länsipuolella hienosta hiekasta ja hiedasta hiekaksi ja kasvillisuus kosteamman maaperän kasvillisuudesta puolukkatyyppin mäntymetsäksi. Aivan alueen länsireunalla on havaittavissa rantatörmä n. 118 m tasolla, mitä törmää ei erottanut tien itäpuolella.

Koekuopitus

Koekuopitus keskittyi tunnetun muinaisjäänneksen etelärajalle ja n. 30-50 m etäisyydelle sen etelärajasta etelään. Koska näkyvyys vesakkoisessa maastossa oli hyvin huono, mitattiin koekuopien paikat takymetrillä. Mittaustulos oli reaaliaikaisesti näkyvässä takymetriin kytketyn tietokoneen näytöllä olevassa kartassa. Näin voitiin seurata kuopituksen kattavuutta ja sitä, että ei menty kuopittamaan muinaisjäännealueelle. Koekuopat olivat kooltaan n. 30x 30 cm (lapijon terän leveys) tai joskus hieman suurempia ja ne kaivettiin vähintään lapijon terän syvyyteen (n. 35-40 cm), kuitenkin ns. pohjamaahan eli maannoksen C-kerrokseen. Kuoppien paikat valittiin satunnaisesti maaston mukaan, mutta niin, että kuoppaväli oli 5-15 m ja että kuoppaverkko oli kattava. Kauempana muinaisjäänneksen etelärajasta kuoppaverkkoa harvennettiin (sähkölinjan luoteisreunalla). Alueen eteläosan M-P törmän laki kuopitettiin kattavasti samalla menetelmällä, paitsi itäosaltaan jossa oli vanha hiekanottoaika ja vesijohtolinja. Tien länsipuolella M-P törmän ja sähkölinjan välinen alue tutkittiin kattavasti ainoastaan silmänvaraisesti, koekuoppia tälle alueelle tehtiin satunnaisesti n. 25 kpl, lähinnä matalien laakeiden harjanteiden päälle. Tämä "välimaasto" on monin perustein (mm. topografia) hyvin epätyypillistä esihistoriallisille muinaisjäänneksille. Tien länsipuolella kuopitettiin alueen luoteisosassa oleva tyhjä tontti kattavasti. Alueen länsireuna tutkittiin satunnaisin koekuopin, samoin alueen lounaisosassa oleva vanha peltoläntti tien länsipuolella. Kuoppia kaivettiin kaikkiaan 270 kpl. Kuopista kaivettu maa seulottiin (4 mm seulaverkko). Kunkin kuopan yksi seinämä puhdistettiin ja tarkastettiin silmänvaraisesti. Kuopan paikka mitattiin ja kuoppa täytettiin.

Takymetri asemoitiin kkj-koordinaatistoon digitoimalla kunnan toimittamasta dxf-muotoisesta karttatiedostosta (runsaasti zoomattuna) kolmen pyykin koordinaatit. Nämä olivat tonttien kulmapyykit nro:

19	digitoitu koordinaatti	7031589,97	3427548,80
79	digitoitu koordinaatti	7031546,89	3427548,74
71	digitoitu koordinaatti	7031499,87	3427616,47

Korkeuspiste saatiin kunnan rakennustarkastajalta, joka kävi sen maastossa näyttämässä.

Ainoastaan asumuspainanteeseen kaivetusta kahdesta koekuopasta tuli löytöjä ja siinä havaittiin myös selvää likamaata. Yhdessä koekuopassa painanteen koillispuolella havaittiin tähän maaperämuodostumaan kuulumattomia lohkeentuneita nyrkinkokoisia kiviä (ei hiiltä tms.). Missään muualla ei koekuopissa havaittu mitään luontaisesta poikkeavaa (paitsi em. vesijohtolinjalla ja sen viereisessä vanhassa hiekkakuopassa ja vanhan pellon alueella) tai esihistoriaan ja muinaisjäännökseen viittaavaa.

Havainnot kairauspisteissä 3, 8 ja 10

Keski-Suomen Museon arkeologi Miikka Kumpulainen kävi tekemässä alueelle koekuoppia toukokuussa 2006, alueella tuolloin suoritettujen maapohjakairausten kairanreikien kohdalle. Kairauskohdat on merkitty maastoon paaluin. Kumpulainen epäili muutamassa kairauspisteessä (3, 8 ja 10) olevan kulttuurikerrosta (sähköpostiviesti 11.9.06). Aivan näiden kairauspisteiden viereen, vielä erottuneiden Kumpulaisen koekuoppien kupeeseen kaivettiin kuhunkin kaksi isompaa koekuoppaa. Niissä ei havaittu mitään merkkejä kulttuurikerroksista tai likamaasta. Kairauspisteet numeroineen on merkitty tämän raportin kartalle sinisinä kolmioina.

Kairauspiste 3



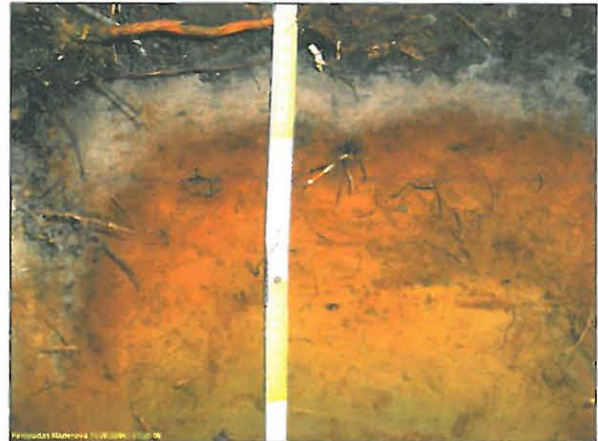
Kuopassa normaali podsolmaannos, jossa B-kerroksen yläosassa ohut mutta voimakas rautahumussaostuma. Kosteahkossa tasaisessa maastossa karkearakeiseen maaperään on saostunut tummaa mineraalia B-kerroksen alaosaan. Kyseessä on luontainen, vajoveden aiheuttama ilmiö. Mitään ihmistoiminnasta peräisin olevaa värjäntymistä tms. ei kuopassa havaittu.

Kairauspiste 8

Kuopassa normaali kosteahkon maaperän hyvin kehittynyt ja voimakkaasti värjäätynyt podsolmaannos. A-kerroksen alla voimakas B1 rauta-humuskerros ja sen alla B2 kerros, jossa paikoin saostuman tai rapautuneen tumman mineraalin värjäntymää karkearakeisemman C-kerroksen rajalla. Luontainen ja häiriintymätön maannos – tosin A-kerroksen vas. reunassa ilm. juuren aiheuttama kolo.



Kairauspiste 10



Hyvin kehittynyt hienohiekkaisen/hietaisen maaperän podsolprofiili, jossa valkoisen A-kerroksen alla normaali B-kerros, jossa yläosassa tumma rauta-humus saostumakerros ja sen alla kellertävä, pääosin amorfisen alumiinin värjäämä kerros, joka vähitellen vaihettuu ns. puhtaaksi pohjamaaksi eli C-kerrokseksi. Mitään ihmistoimintaan viittaavaa ei maannoksessa ole.

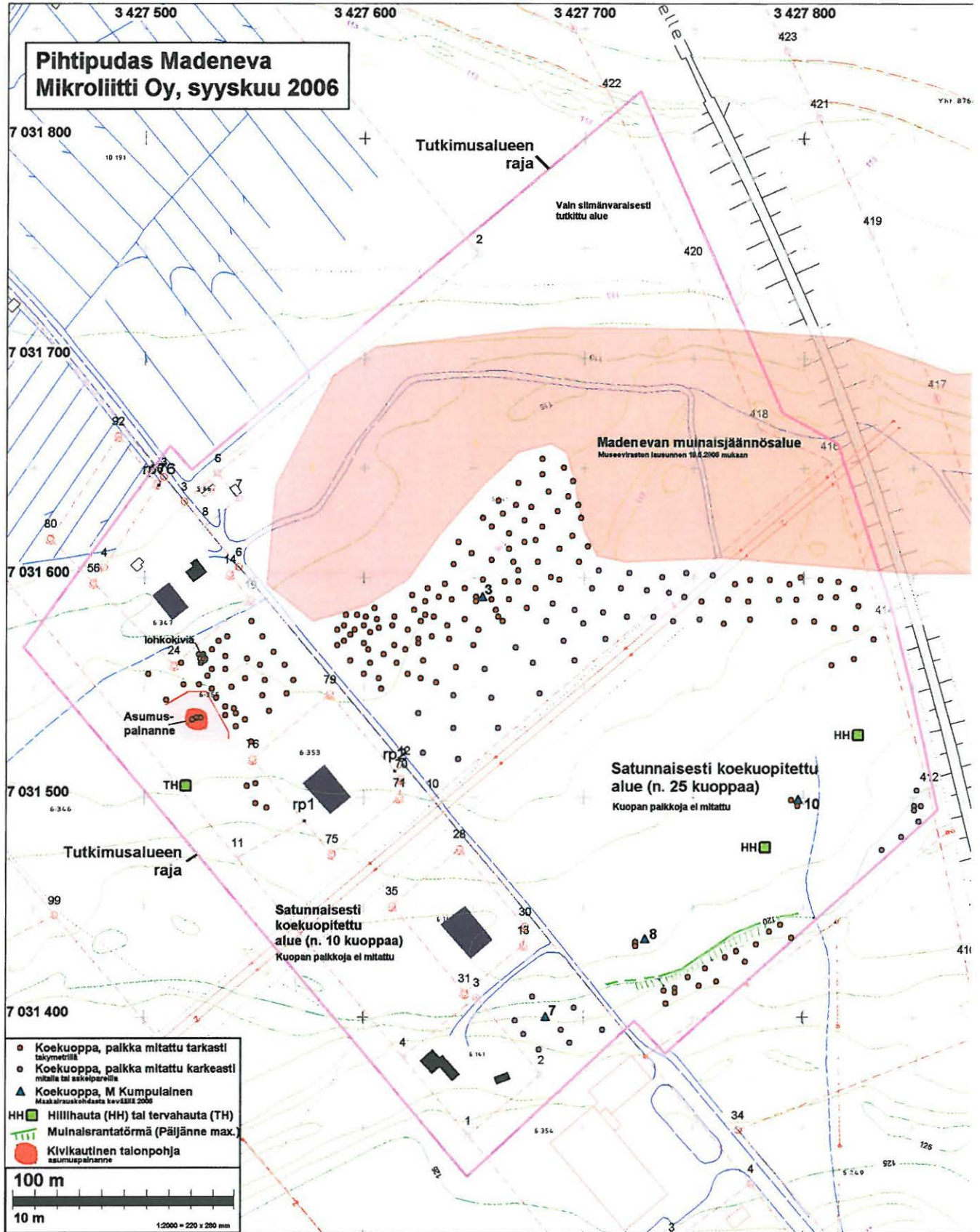
Tulokset

Museoviraston lausunnossaan esittämän Madenevan asuinpaikan radan länsipuolisen osan rajauksen eteläpuolella ei ole muinaisjäännöksiä asemakaavan muutosalueella. Alueella on kaksi pientä hiilihautaa, joista kumpaakaan en esitä muinaisjäännökseksi niiden yleisyyden takia. Tällaisissa hiilihautoissa ovat kyläsepät tehneet itselleen hiiliä ahjoihinsa vielä 1900-luvulla. Tien länsipuolella on alueen luoteisosassa kivikautinen asuinpaikka, jossa on kivikautisen talon pohja eli asumuspainanne. Painanne on tyhjän tontin länsikupessa, kuitenkin lähes kokonaan tontin länsipuolella. Painanteen ja tien välillä ei havaittu koekuopissa mitään esihistoriaan viittaavaa. Yhdessä koekuopassa (kartalla ympyröity) havaittiin lohkoontuneita kiviä. Mikäli tontille aiotaan rakentaa, suosittelen paikalla koekaivaustutkimusta. Nyt havaitun uuden asuinpaikan länsirajaa ei etsitty eikä tutkittu.

Espoossa 2.10.2006

Timo Jussila

Yleiskartta 1:2 500



Havaitut ja ennestään tiedetyt muinaisjäännökset merkitty vaalean punaisella. Tien ja radan välisellä alueella, muinaisjäännöksen eteläpuolella ei koekuopissa eikä maastossa havaittu mitään muinaisjäännöksiin viittaavaa. Uusien talojen sijainti ja koko ovat kartassa viitteellisiä. Ainoa muinaisjäännöshavainto alueella tehtiin asumuspainanteen kohdalla tien länsipuolella.

Valokuvia

Jussila tarkastaa tietokoneelta takymetrillä mitattujen koekuoppien sijaintia. Koekuopan paikka valittiin satunnaisesti maaston mukaisesti, pyrkien kuitenkin n. 5-10 m kuoppaväliin. Kaivetun kuopan paikka mitattiin takymetrillä, josta se saatiin tulostettua reaaliaikaisesti tietokoneen näytöllä olleeseen alueen kartalle. Näin voitiin seurata kuopitusta, sekä sitä, että ei menty kuopittamaan muinaisjäännösalueelle.





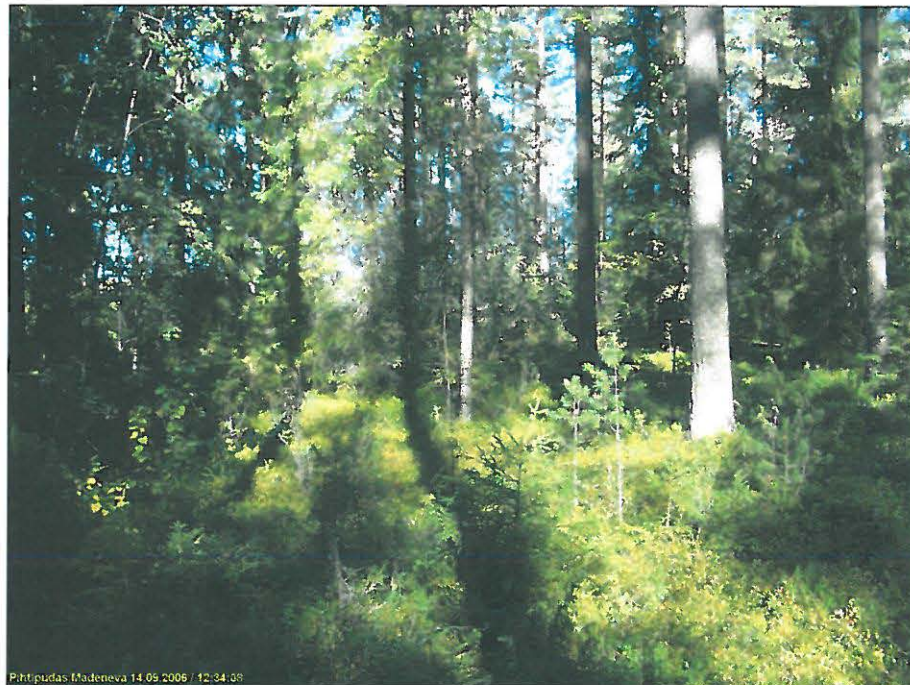
Tapani Rostedt asemoi takymetriä tutkimusalueen pohjoisosassa tien itäpuolella olleessa pusikkoisessa maastossa.



Tapani Rostedt seuloo koekuopasta otettua maata.



Alueen pohjoisosan maastoa tien itäpuolella, muinaisjäänneksen ja sähkölinjan välillä.



Maastoa tien itäpuolella sähkölinjan eteläpuolella.



Maastoa alueen lounaiskulmassa, tien länsipuolella. Vanhaa peltoa.



Muinais-Päijänteen maksimin fossiloitunut rantatörmä alueen eteläosassa, tien itäpuolella (n. 5000 eKr, juuri 120 m mpy.). Törmän päällä ei havaittu merkkejä muinaisjäännöksistä.



Maastoa alueen kaakkoiskulmassa, missä MP-törmän päällä on pohjavesikaivo ja vesijohtolinja, joka on peittänyt ja särkenyt alkuperäisen maaston. Kuvattu radan suuntaan.



Maastoa tien länsipuolella alueen luoteisosassa, kuvattu asumuspainanteelta tien suuntaan. Tapani Rostedt koekuopittaa painanteessa..



Asumuspainanne. Kuvattu länteen.

Koekuoppaluettelo

Takymetrillä mitattujen kuoppakoordinaattien tarkkuus valtakunnankoordinaatistoissa on lähtötietojen epätarkkuudesta johtuen n. +/-50 cm.

nro	x	y	z	huomioita
//Takymetrillä mitatut koekuopat				
1	7031574	3427594	115,551	Tien itäpuoliset kuopat
2	7031576	3427596	115,609	
3	7031578	3427600	115,587	
4	7031581	3427606	115,573	
5	7031577	3427607	115,666	
6	7031578	3427613	115,782	
7	7031582	3427614	115,667	
8	7031562	3427594	115,893	
9	7031556	3427600	115,884	
10	7031554	3427607	115,840	
11	7031549	3427608	115,940	
12	7031561	3427615	115,997	
13	7031567	3427619	116,133	
14	7031569	3427614	115,972	
15	7031567	3427602	115,720	
16	7031570	3427600	115,716	
17	7031575	3427603	115,630	
18	7031582	3427601	115,519	
19	7031583	3427597	115,475	
20	7031583	3427592	115,594	
21	7031578	3427591	115,544	
22	7031576	3427588	115,547	
23	7031569	3427588	115,511	

24	7031571	3427591	115,518
25	7031565	3427609	115,965
26	7031561	3427603	115,915
27	7031586	3427605	115,411
28	7031572	3427625	116,026
29	7031570	3427625	116,134
30	7031562	3427627	116,244
31	7031556	3427620	116,033
32	7031554	3427626	116,138
33	7031552	3427633	116,262
34	7031559	3427642	116,467
35	7031569	3427650	116,293
36	7031576	3427652	116,257
37	7031572	3427639	116,285
38	7031581	3427646	116,330
39	7031578	3427638	116,072
40	7031582	3427632	116,022
41	7031573	3427631	116,139
42	7031580	3427626	116,038
43	7031585	3427623	115,835
44	7031576	3427620	115,951
45	7031583	3427628	115,930
46	7031595	3427646	115,958
47	7031599	3427654	116,310
48	7031591	3427651	116,297
49	7031589	3427651	116,292
50	7031580	3427663	116,202
51	7031582	3427661	116,183
52	7031585	3427660	116,119
53	7031590	3427658	116,136
54	7031590	3427666	116,144
55	7031586	3427674	116,383
56	7031598	3427670	116,399
57	7031598	3427664	116,266
58	7031603	3427670	116,314
59	7031607	3427668	116,461
60	7031616	3427673	116,357
61	7031613	3427666	115,980
62	7031620	3427666	115,760
63	7031623	3427658	115,800
64	7031627	3427654	115,590
65	7031606	3427641	115,783
66	7031616	3427643	115,501
67	7031611	3427649	115,857
68	7031597	3427637	115,895
69	7031595	3427629	115,620
70	7031592	3427622	115,636
71	7031589	3427628	115,788
72	7031591	3427634	115,918
73	7031590	3427640	115,918
74	7031623	3427681	116,306
75	7031617	3427678	116,289
76	7031607	3427679	116,470

77	7031599	3427689	116,873
78	7031600	3427685	116,265
79	7031607	3427698	116,848
80	7031614	3427702	116,881
81	7031625	3427710	116,985
82	7031627	3427700	116,442
83	7031619	3427695	116,441
84	7031633	3427700	116,114
85	7031633	3427711	116,862
86	7031640	3427704	116,039
87	7031644	3427698	116,231
88	7031637	3427693	116,278
89	7031650	3427691	116,026
90	7031654	3427681	115,799
91	7031647	3427681	115,611
92	7031639	3427684	115,988
93	7031630	3427688	116,375
94	7031632	3427676	115,801
95	7031643	3427670	115,450
96	7031635	3427661	115,444
97	7031629	3427663	115,659
98	7031633	3427669	115,714
99	7031626	3427673	115,955
100	7031577	3427824	116,049
101	7031572	3427832	116,591
102	7031563	3427823	116,433
103	7031560	3427813	116,293
104	7031587	3427825	115,891
105	7031595	3427823	116,065
106	7031598	3427816	116,050
107	7031599	3427808	115,556
108	7031591	3427815	116,341
109	7031591	3427808	115,962
110	7031577	3427814	116,022
111	7031580	3427805	115,863
112	7031600	3427799	115,600
113	7031590	3427797	115,652
114	7031580	3427796	115,768
115	7031590	3427789	115,450
116	7031597	3427794	115,906
117	7031599	3427785	115,102
118	7031589	3427775	115,079
119	7031581	3427776	115,179
120	7031590	3427766	114,654
121	7031579	3427764	114,869
122	7031597	3427769	114,803
123	7031599	3427776	114,914
124	7031589	3427754	114,676
125	7031412	3427737	121,752
126	7031406	3427738	122,190
127	7031413	3427742	122,003
128	7031411	3427742	122,067
129	7031433	3427724	119,089

Alueen S-osan kuopat

130	7031434	3427724	119,033
131	7031418	3427748	121,561
132	7031414	3427753	122,106
133	7031416	3427761	122,092
134	7031422	3427756	121,695
135	7031427	3427765	121,498
136	7031427	3427765	121,574
137	7031425	3427774	121,780
138	7031430	3427770	121,436
139	7031433	3427779	121,340
140	7031439	3427785	121,197
141	7031436	3427795	121,585
142	7031442	3427790	120,967
142b	7031432	3427724	119,094
143	7031567	3427531	115,996
144	7031565	3427527	116,186
145	7031565	3427525	116,135
146	7031563	3427527	116,108
147	7031580	3427549	115,169
148	7031573	3427538	115,794
149	7031571	3427534	115,872
150	7031561	3427526	115,767
151	7031558	3427531	115,822
152	7031564	3427537	115,801
153	7031573	3427554	115,342
154	7031566	3427559	115,560
155	7031560	3427564	115,712
156	7031553	3427568	115,758
157	7031547	3427565	116,121
158	7031546	3427554	116,133
159	7031553	3427555	115,987
160	7031560	3427553	115,733
161	7031563	3427547	115,679
162	7031558	3427537	115,954
163	7031550	3427540	116,124
164	7031539	3427557	115,988
165	7031535	3427546	116,183
166	7031532	3427542	116,424
167	7031537	3427537	116,320
168	7031545	3427533	116,103
169	7031549	3427531	116,166
170	7031555	3427529	115,818
171	7031561	3427517	115,517
172	7031551	3427525	115,961
173	7031541	3427537	116,138
174	7031540	3427541	116,245
175	7031525	3427549	116,411
176	7031506	3427551	117,417
177	7031505	3427547	117,412
178	7031495	3427556	117,702
179	7031497	3427551	117,765
180	7031536	3427526	116,237
181	7031536	3427524	116,229

Tien länsipuolen kuopat tästä alkaen

182	7031535	3427522	116,369
183	7031544	3427510	116,277
184	7031556	3427502	116,162
185	7031551	3427518	116,256
186	7031538	3427542	116,198
187	7031554	3427546	116,000

//Karkeasti mitalla tai askelpareilla mitatut koekuopat

188	7031601	3427759
189	7031602	3427747
190	7031600	3427736
191	7031602	3427721
192	7031603	3427707
193	7031591	3427746
194	7031593	3427739
195	7031594	3427729
196	7031595	3427717
197	7031595	3427704
198	7031581	3427753
199	7031580	3427741
200	7031582	3427732
201	7031582	3427720
202	7031584	3427709
203	7031585	3427696
204	7031588	3427686
205	7031572	3427710
206	7031562	3427696
207	7031547	3427680
208	7031531	3427661
209	7031517	3427643
210	7031579	3427700
211	7031571	3427691
212	7031561	3427677
213	7031545	3427658
214	7031531	3427641
215	7031520	3427627
216	7031580	3427683
217	7031568	3427669
218	7031558	3427655
219	7031546	3427641
220	7031538	3427625
221	7031392	3427673
222	7031398	3427669
223	7031385	3427680
224	7031394	3427690
225	7031388	3427694
226	7031394	3427709
227	7031409	3427677
228	7031404	3427696
229	7031503	3427852
230	7031496	3427851
231	7031489	3427853
232	7031482	3427845

233	7031496	3427854
234	7031494	3427851
235	7031476	3427836

//Kivikautisen asumuspainanteen kulmat

PAIN1	7031538	3427528	116,427	Painanne reuna
PAIN2	7031533	3427520	116,665	Painanne reuna
PAIN3	7031539	3427520	116,544	Painanne reuna
PAIN4	7031531	3427528	116,770	Painanne reuna
PAINK	7031535	3427524	116,303	Painanne keskipiste

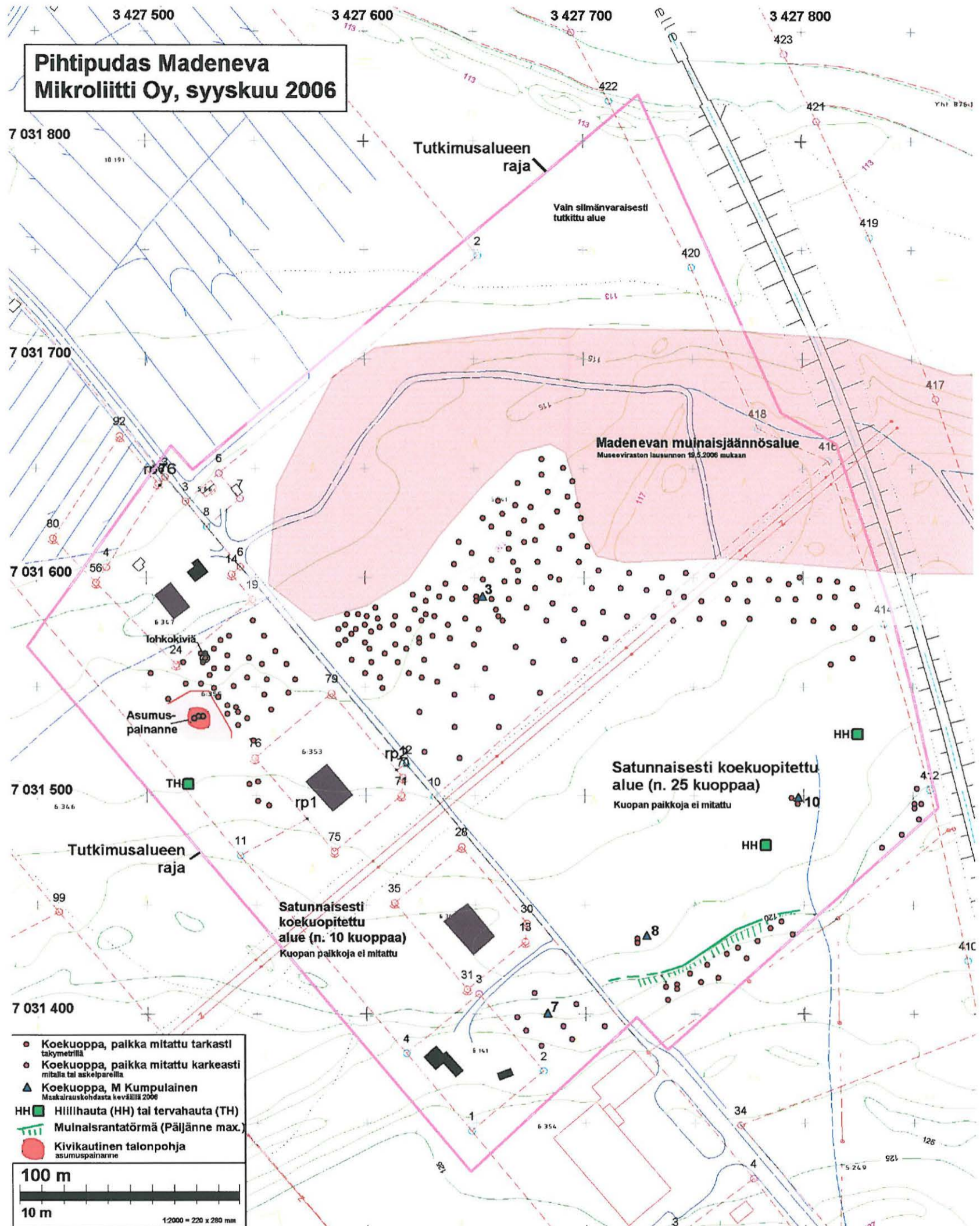
//Muinais-Päijänteen maksimin rantatörmän mittaus

TJ1	7031417	3427735	120,241	MP Törmän juuri
TJ2	7031430	3427757	119,937	MP Törmän juuri
TR1	7031414	3427737	121,599	MP Törmän harja
TR2	7031426	3427759	121,494	MP Törmän harja

//Terva ja hiilihaudat

TH1	7031505	3427519	117,020	Tervahauta keskipiste
HH1	7031477	3427783	119,287	hiilihauta
HH2	7031528	3427825		hiilihauta

**Pihtipudas Madeneva
Mikroliitti Oy, syyskuu 2006**



- Koekuoppa, paikka mitattu tarkasti takymetrillä
 - Koekuoppa, paikka mitattu karkeasti mitalla tai askelpareilla
 - ▲ Koekuoppa, M Kumpulainen
Maakäytäntökohdasta keuhäällä 2006
 - HH ■ Hiihahauta (HH) tai tervahauta (TH)
 - ▨ Muinaisrantaatörmä (Päljänne max.)
 - Kivikautinen talonpohja asumuspainanne
- 100 m
10 m
1:2000 = 220 x 280 mm