

MUSEOVIRASTO/ RAKENNUSHISTORIAN OSASTO
Työselostus

| | |
|---------|------|
| Tutkija | Aika |
|---------|------|

| | | | |
|----------------------|----------------|---------------------------|--------|
| Paikkakunta Kisko | Kaup.osa/ Kylä | Kortteli/ Tila Mommola | Tontti |
|----------------------|----------------|---------------------------|--------|

Osoite

Tutkimuksen laatu

Kartanoinventointi

Työselostus

Inventointikertomus (keskeneräinen)

Piirroksat

Valokuvat

Muuta

MOMMOLA, KISKO

Mommolan kartano sijaitsee Toijan kylässä lähellä Kiskojärven pohjoisranta. Päätilana on entinen ratsutila, johon on 1670-luvulla liitetty yksi tila ja 1781 Skepparsin kruununluontoinen ratsutila.

Kartanon omistajat tunnetaan vuodesta 1540 lähtien. Omistajina oli 1600-luvulla mm. kirkkoherrat Petrus ja Gabriel Melartopaeus ja 1700-luvulla kihlakunnantuomari Karl Schluter ja maaherra Olof Wibelius. Myöhemmistä omistajista mainittakoon ruukinpatruuna Matts Augustin, kauppias Kristian Hjelmerus ja insinööri John Johansson. Nykyinen omistaja on rouva Anna-Katarina Toija-Kaikko.

Mommolan asuntopihaa reunustaa kaksikerroksinen päärakennus ja kaksi yksikerroksista sivurakennusta, joissa on satulakatto ja punamullattu pystyvuori. ^{Etelän} Itäinen sivurakennus, joka on alkuaan ollut päärakennuksena, on perimätiedon mukaan 1600-luvun loppupuolelta Melartopeauksien ajoilta. Rakennuksen pohjoispäässä on luhtiaitta, joka lienee lisätty siihen 1700-luvun lopussa. ^{PR} ~~hän-~~ ^{J. n. n.} tinen sivurakennus on 1700-luvun alkupuolelta ja uusittu sisäosiltaan 1936 (rva Kuhlefelti-Ekelundin suunnitelmien mukaan). Pihan pohjoisivulla sijaitsevassa, maaherra Wibeliuksen 1782 rakennuttamassa päärakennuksessa oli alkuaan mansardikatto, joka muutettiin satulakatoksi 1800-luvun alussa. Pihafasadin umpikuisti ja länsipään yksikerroksinen siipiosa ovat samalta ajalta. Rakennuksen alakerran ikkunoissa on peilikoristeiset ikkunaluukut ja puistonpuoleisella sivulla parveke. Kiinteä sisustus; vanhat tapetit sekä kustavilaistyylliset kaakeliuunit, ovet ja rintapanelit ovat säilyneet.

Englantilaistyyllisessä, 1780-luvulla perustetussa puistossa on pieni puinen huvimaja 1800-luvulta.

KISKO MOMMOLA

Päärakennus

Huone 11, Stora salen

Sali on pohjaltaan neliömäinen huone, mitoiltaan 7x7 m. Se ~~on~~ ^{kä-}
~~siittää~~ ^{sittää} päärakennuksen vanhemman, 1700-luvun osan ^{paljon} ~~siittää~~ ^{pään}. Keskel
le jäävät eteinen ja kirjasto, ~~u~~ eteläpäätyyn salin suuruinen
föörmaaki. Salista on kulku sen pohjoisseinän keskellä sijait-
sevasta ovesta päärakennuksen uudempaan, yksikerroksiseen osaan.

Ikkunoita on salissa neljä, niistä kaksi ~~vänsi-~~ ^{vänsi-} ja toiset kaksi
itäfasadissa. Ikkunat ovat ~~kaksinkertaiset~~ ^{kaksinkertaiset}, neliruutuiset,
joiden ruutu kooltaan 59x51 sm. Useimmissa ikkunoista vanhat
käsinspuhalletut ruudut jäljellä. Vuorilaudat ovat 13 sm:n levyi-
set rokokoolistat tyyppiä L¹.

Ovia salista aukeaa kolme, eteiseen (h.13), kirjastoon (h.12)
ja "korridorin" (h.7). Eteiseen ~~aukeava~~ ^{aukeava} ja kirjastoon ~~aukeavat~~ ^{aukeavat} ovet

ovat tyypiltään samanlaiset, kolmipeiliset täysranskalaiset
rokoko-ovet, joissa on ~~kolmipeiliset~~ ^{kolmipeiliset} alkuperäiset saranat.
Oviaukon leveys on 90sm, oven mitat :

~~mm~~ Ovien lukot ovat vanhat, Eteisen ovesta on kaksikielinen
ja kirjaston ovesta sitä vanhempi tyyppi, jossa on yhden lukon-
kielen lisäksi salpakieli.

^{Liata L²:}
Uuteen osaan aukeava ovi on täysranskalainen, kolmipeilinen
empireovi, jonka peilien mitat ylhäältä alas: 71,5x64,5 sm,
27x64,5 sm, 48,5x64,5 sm. Oven vuorilista on tyyppiä L³.

Oven päällä salin puolella on profiloitu, empireytyylinen
23 sm korkea koristelauta.

Lattiaa peittävien kahden korkkimaton alla lautalattia raken-
nuksen pituussuuntaan. Laudat arviolta n. 20-25 sm:n levyisiä.
Jalkalistaa ei ole, vaan lattiapinnasta 83,5 sm:n korkeudelle
on seinässä profiloituin peilein koristettu paneli. Panelipeili-
en profilointi ~~mm~~ muistuttaa alkuperäisten ovien peilien pro-
filointia.

Ovissa, listoissa ja paneleissa on ylinnä valkoinen maali,
alla useita kerroksia vaaleita värejä ja alinna harmaansini-

nen värisävy (suunnilleen Joker ~~465~~ 646.25

Seinissä on vaalean siniharmaa uusrokootapetti. Kattolistan alapuolella seinässä ja sen yläpuolella katossa ruskehtava friisilista. Tapetti on liistrattu pahville, jonka alla näkyvissä vain vähän tummunut hirsipinta. Alkuperäinen tapetti on seinistä revitty pois, vain ikkunan vuorilautojen alla paloja oranssi-vaaleankeltakuvioista tapettia, joka ilmeisesti on sablonakuvioista. ~~ja~~

Kattolista on ilmeisesti alkuperäinen Kl¹ :

mitat:

Katto no valkoiseksi maalatun pahvin peitossa.

huone 12, kirjasto

Huoneessa ei ole varsinaista ikkuna, vaan itäfasadissa olevall e parvekkeelle johtavat kaksinkertaiset pariovet. Ne ovat sekundaariset, kolmipeiliset, joiden kahden ylimmän peilin tilalla lasiruudut. Oven vuorilistat ovat tyyppiä L¹. Tämän parvekkeen-oven tilalla on ilmeisesti ollut ikkuna/alkujaan.

Kirjastohuone sijaitsee rakennuksen keskellä, sen poikittaisakselissa. Ovia on kolme, kaksi rokootyypistä ovea O¹ huoneisiin 11 ja 15 sekä eteiseen, h 13 johtava ns. tapettiovi. Tapettiovi on kapea ja matala (176x63 cm). Lukko on samaa tyyppiä kuin huoneen muiden ovien lukot, mutta kooltaan pienempi. Saranat ovat rokokoosaranat.

Seinän rintapaneli on samanlainen kuin huoneessa salissa (h.11) Lattiamankimlaudat, jotka ovat rakennuksen pituussuuntaan, ovat punaisen korkkimaton peitossa. Niiden leveys n.20 sm.

Paneli, ovet ja listat on maalattu harmaharman valkoisiksi, alla vaalaita värisävyjä, ruskeanpunainen, harmaansininen ja alinna tummanpunainen.

Katto on n.25 sm leveistä laudoista tehty ja vaaleanharmaaksi maalattu.

Kattolista on leveä, alkuperäinen loivasti profiloitu.

Kirjaston seinät on rapattu ja kalkittu valkoisiksi. Tapetti-fragmentteja tai muita värisävyjä ei ole näkyvissä.

Huoneen lounaisnurkassa on kulmikas muuri.

Huone 15, förmaaki.

Huoneessa on kuusi ikkunaa, kaksi itään, kaksi etelään ja kaksi länteen. Ne ovat ~~maksim~~ kaksinkertaisia ja nelituutuisia, peräisin empirekauden korjausvaiheesta. Ylimmän valkoisen maalikerroksen alla helmenharmaa. Ikkunain vuorilistat tyyppiä L¹

Förmaakix on ^{pohjaltaan} nelionmuotoinen huone, mitoiltaan vastaa salia. se sijaitsee vastaavasti rakennuksen eteläpäädyssä.

Huoneisiin 12 ja 13 aukeavat ovet ovat alkuperäiset, kolmipeiliset täysranskalaiset ovet. Kirjastoon johtava ovi on valkoiseksi maalattu, eteiseen johtava vaaleanvihreäksi, mutta kummassakin ovesa on alinna tummanpunainen väri.

Ovien vuorilistat ovat tyyppiä L²

Lattialaudat ^(24-25 sm) ovat rakennuksen pituussuuntaan ja maalatut parkettia imitoiden. Alla ruskea maali, jossa ooteraus.

~~lattian~~ Jalkalista on sekundaarinen, 7 sm korkea profiloimaton lauta, jossa vain yläreunassa loiva viistos.

Katto on valkoiseksi maalatun pahvin peitossa.

Kattolista on paperoitu, ~~mmmm~~ alkuperäinen lista, tyyppiä Kl¹

Kattolistan alareunassa on ruskea-valko-kultakuvionen friisinauha.

Seinissä on vaaleahsininen tapetti ja sen alla punakuviainen ~~uusrennessan~~ "usrennessan" tapetti, alinna huopavuoraus.

Huoneen pohjoisseinällä on empiretyylinen kaakeliuuni, jonka kaartuvassa otsassa ja sen alapoulella palmettiaiheista ~~korist~~ koristelua.

Länsiseinässä on neljä tukihirttä, leveydeltään 17 sm, jotka ulkonevat seinästä 12 sm. Vastaavat tukihirret ovat näkyvissä fasadissa, mutta vastaavat tuet puuttuvat fasadih pohjoispäästä.

Huone 13, eteinen.

Eteisessä ei ole ikkunoita, vaan valo tulee sinne kuistiltä lasioven kautta ja yläkerrsta portaiden kautta.

Sisään tullessa on vasemmalla ovi saliin ja oikealla förmaakiin, molemmat alkuperäiset, kolmipeiliset rokokoo-ovet. Kuistin ovea vastapäätä olevalla seinällä on portaat yläkertaan, joiden alta kulku tapettioven kautta kirjastoon.

Portaat ovat vanhat, ehkä alkuperäiset ja niiden kaide tyypiltään vanha.

Kuistin ovet ovat sekundaariset, ~~halkopuuhinnat~~ pariovet, joiden yläpuolella on lunetti-ikkuna.

Lattiassa on ~~harmaan~~ korkkimaton alla lautalattia.

~~halkopuuhinnat~~ Jalkalista on sekundaarinen, profiloitu, 10 sm korkea

Eteisen seinät on rapattu ja maalattu valkoisiksi.

Katto on valkoiseksi maalattua, n.25 sm:n levyistä lautaa, ja siinä on kaksi niskahirttä näkyvissä.

Portaat on tehty 24-25 sm levyisestä laudasta, maalattu harmaaksi öljyvärillä ~~ja~~, jonka alla ruskea väri,.

Kaide on harmaaksi maalattu, alinna sininen ja tummanpunainen, käsipuu on sininen, alinna sinapinkeltainen.

Tapettioven vieressä kaariaukko ja pieni koppero.

Huone 7, käytävä.

Huone 7 sijaitsee rakennuksen uudemmassa osassa. Salista johtaa ovi käytävään, jossa on lattiapinta samalla korkeudella kuin rakennuksen vanhassa osassa, mutta huoneenovelta ~~ja~~ laskeutuvat portaat parikymmentä senttiä alemmaksi johtaen huoneeseen⁵.

Käytävän länsiseinällä on suuri, koko seinän täyttävä neliosainen ikkuna, jonka kahden keskimmäisen osan päällä kaksiruutuinen lunetti-ikkuna. Ikkunat ovat kaksiruutuisia.

Ovet huoneisiin 11 ja 5 ovat empireovia tyyppiä O²

Huoneen 11 oven vuorilistat ovat tyyppiä L⁵, joka muistuttaa tyyppiä L³. Huoneen 5 oven listat ja sekundaarisen vcn oven listat ovat samanlaiset, Tyyppi L⁴. (vcn ovi on kapea, kolmipeilinen) Kaikki ovet on maalattu vaaleanruskehtaviksi.

Lattia on peitetty korkkimatolla.

Jalkalista on sekundaarinen, 9 sm korkea, yläosastaan profiloitu. Katto sekä yksinkertainen kattolista ovat valkoiseksi maalatun kattopaperin peitossa.

Seinissä on vaalea kukallinen tapetti, alinna vaaleanpuna-vihreä kuvioinen sablonatapetti. ks fragm.

Länsiseinällä, vcn oven vieressä syvennyksessä on vihreä kaakeli kamina. Syvennyksen reunoja kiertää L⁴.

foetum. JL1

JL2

Huone 8 on vc, jossa on puoliympyrämuotoinen ikkuna, jota kiertää heikosti profiloitu lista. Seinät maalattua pahvia, samoin katto. Jalkalista on tyyppiä J1². Lattiaa peittää korkkimatto.

Huone 5, ruokasali.

Kaksi ikkunaa itään, ne ovat neliruuiset, toisessa ~~xxx~~ yksi ruutu tuuletusikkuna säppineen ja saranoineen.

Ovi huoneeseen 7 on tyyppiä O². siinä on pallopäiset saranat. Vuorilista on tyyppiä L⁴. *alinna ruske väri*

Ovi huoneeseen 4 on tyypiltään samanlainen, mutta siinä on uudet saranat. ^{L⁴} Lisäksi on kapea korkea k~~om~~mipeilinen, sekundaarinen komeronovi.

Lattiaa peittää kellertävä korkkimatto, alla pahvi ja 13 sm:n levyisestä laudasta tehty lattia, laudat rakennuksen poikkisuuntaan. Laudat maalaamattomat.

Rintapaneli on 71 sm korkea, peilikoristeinen paneli.

Katto on peitetty valkois~~h~~meksi maalatulla paperilla.

Kattolista on loivasti profiloitu ja valkoiseksi maalattu.

Seinissä on uusi, vihreä ~~kap~~etti. Ikkunain molemmin puolin 20 sm leveät ja 11 sm seinästä ulkonevat tukihirret.

Alla vaalea isokukallinen tapetti.

Uuni. Empiretyylinen, kellertävä kaakeliuuna, jonka otsa profiloitu. Uunissa on alkuperäiset suuluukku ja lautaskomeroluukku

Huone 4 on jonkinlainen välikö. Ovi huoneeseen 3 O², L⁴.

Maalattu vaaleanruskehtavaksi, alinna kellertävä.

Ovi huoneeseen 1 : O², L⁴.

Välikön lattia on 24-25 sm levyisestä laudasta ja korkkimaton peitossa.

Seinät ja katto kaltaiseksi maalattua pahvia.

Kattolista yksinkertainen, loivasti profiloitu sk5

Jalkalista on 12 sm korkea ja profiloitu.

Huone 3 on kylpyhuone. Sen ovi O², L⁴. Ikkuna ~~mm~~ 2+2, empirehaat L⁴. Lattia mustaa ja valk. Kaakelia. Seinät kelt. maal. rimoitettua (ruutu) kovalevyä. Katto samanlainen.

Kattolista harmaa ks sk 5,4. Jalkalista 9 sm korkea, loivasti profiloitu. Väliseinä h.3 ja h.1 välillä sekundaarinen.

Huone 2, keittiö

Ikkunoita on keittiössä kaksi länteen ja yksi pohjoiseen. Ovi huoneeseen 1 tyyppiä O^2 , L^4 , harmahtavaksi maalattu, alinna tummanpunainen. Ulos johtava ovi on sekundaarinen, kolmipeilinen ovi, ovi kylmäkomeroon samoin sekundaarinen, panelilautainen ovi.

Lattiaa peittävät levyt, joitten alla on sanomalehtikerros, piki ja sementti. Jalkalistana on yksinkertainen rima.

Keittiön seinissä on 111 sm korkea ponttilautapaneli, jonka yläreunassa lista. Panelilauta on 19 sm leveätä, maalattu vaaleanruskeaksi, alla valkoinen maali. Seinäpaperi on samoin vaaleanruskeankellertävä, *ollut seinävalkokuinoinen* kattolistaa ei ole.

Länsiseinällä on kolme tukihirttä, samoin kaksi pohjoisseinällä. Katossa on yhdeksän välikattoniskaa näkyvissä, ne on päällystetty paperilla.

Keittiössä on lisäksi leivinuuni ja liesi.

Huone 6 on kylmäkomero, jonka seinät on peitetty pellillä, latti alla on korkkimatto ja katto lautakatto.

Huone 10 on keittiön eteinen. Eteisessä on lautalattia rakennuksen poikkisuuntaan, seinät rapatut ja valkoiseksi maalatut, katto laudat samoin valkoisiksi maalatut. Eteisessä on ikkuna kylmäkomeroon, ja sekundaarinen ulko-ovi (L^4), jonka päällä on lunetti-ikkuna.

Huone 1, palvelijan huone.

Ikkunoita huoneessa on yksi itään ja yksi pohjoiseen. Niissä ei ole sisäikkunoita.

Huoneessa on nykyisin pannuhuone, joten lattia on sementtiä, sienät tulenkestävää levyä, joiden alla näkyvissä vaalea tapetti ja sininen friisinauha katonrajassa. Katto on myös peitetty levyin, alla harmaaksi maalattu, leveistä laudoista tehty katto. Ovessa O^2L^4 on pallopäiset saranat.

YLÄKERTA

Huone 21, porrastasanne.

Porrastasanteelta on yksi ikkuna länteen, joka on harmahtavaksi maalattu, Lista tyyppiä L¹. Ikkunan alla 9,5 sm leveä lauta Huoneisiin 19 ja 20 johtavat ovet ovat tyyppiä O¹L² ja niissä on vanhat lukot. Alinna on punainen maalikerros.

Lattialaudat ovat n.25-26 sm leveitä, harmaaksi maalattuja. alla ruskeaa.

Jalkalista on 10,5 sm korkea, loivastā profiloitu.

Seinät on rapattu ja maalattu valkoisiksi.

Katossa ovat välikattohirret (5 kpl) näkyvissä.

Huone 20, ~~mittamattoman~~ pikkusali

Yksi ikkuna itään, pokat harmahtavan valkoisiksi maalatut.

Ovia johtaa salista huoneisiin 21, 22 ja 18. Ne ovat tyyppiä O¹, L², valkoisiksi maalatut, alinna punainen väri.

Lattia on sinisen korkkimaton peitossa, alla lautalattia

n. 24-25 sm:m laudoista, jotka ovat rakennuksen pituussuuntaan

Seinissä valkoiseksi maalattu paneli P¹. Sen yläpuolella harmaasiniraidallinen käsinmaalattu tapetti, jonka alla pahvi. Kattolistan alapuolella sini-kultakuviomainen friisinauha..

Kattolista on Kl¹, alkuperäinen.

Katto valkoiseksi maalattu lautakatto.

Valkoiseksi kalkittuun uuniin on upotettu lämpöpatteri

Huone 22, mellankammaren

Ikkuna itään, valkoiseksi maalatut pokat, L¹.

Ovet huoneisiin 20 ja 23 tyyppiä O¹, L².

Paneli P¹.

Korkkimaton alla maalaamaton lautalattia rakennuksen ~~pituussuuntaan~~ pituussuuntaan.

Seinissä vaalea kukkatapetti, alinna sama kuin salissa.

Katto on valkoiseksi maalattu vanah lautakatto.

Kattolista Kl¹

Valkoiseksi kalkittu empiretyylinen uuni nisseineen, yläosastaan profiloitu, Vanha uuninsuuluukku.

Huone 23, lastenhuone (de la Motte kammaren)

Yksi ikkuna länteen, valkoiseksi maalatut pokat. L¹.
Ovi huoneeseen 22 on tyyppiä O¹, L². Ovi huoneeseen 24 O¹, lista empirelista, tyyppi L[?].

Korkkimaton alla maalaamattomat, n.24 sm levyiset laudat rakennuksen pituussuuntaan.

Jalkalista on sekundaarinen, valkoiseksi maalattu yksinkertainen lista.

Seinissä sekundaarisia tapettikerroksia, alinna vaaleansiniseksi maalattu pahvi. Katto ja kattolista vakoisiksi maalatut, lista tyypiltään vanha.

Pyöreä empiretyylinen kaakeliuuni, jonka yläosassa kasviaiheista koristelua.

Huone 24, nya kammaren

Huone ~~ompiäntä~~ sijaitsee rakennuksen eteläpäädyssä. siinä on kaksi ikkunaa etelään. Huo

LYIJYKYNÄKOMMENTTI, TARKEASTUKSET EIJÄ SUNA
TURUN MAAK. MUSEO, KESÄKUUN 2001, KON KARTANO
ON VAIHTANUT OMISTAJAA (RVA VEISTERÄ)

KISKO MOMMOLA

Päärakennus

Huone 11, Stora salen

Sali on pohjaltaan nelikulmainen huone, mitoiltaan 7x7 m. Se ^{kä-}
~~sisältää~~ ^{sisältää} päärakennuksen vanhemman, 1700-luvun osan ^{pallois} ~~osaan~~. Keske-
le jäävät eteinen ja kirjasto, ~~on~~ eteläpäätyyn salin suuruinen
föormaaki. Salista on kulku sen pohjoisseinän keskellä sijait-
sevasta ovesta päärakennuksen uudempaan, yksikerroksiseen osaan.

Ikkunoita on salissa neljä, niistä kaksi ~~vänsi-~~ ja toiset kaksi
itäfasadissa. Ikkunat ovat ^{rytymäkkäät} kaksinkertaiset, neliruutuiset,
joiden ruutu kooltaan 59x51 sm. Useimmissa ikkunoista vanhat
käsinpuhalletut ruudut jäljellä. Vuorilaudat ovat 13 sm:n levyi-
set rokokoolistat tyyppiä L¹.

Ovia salista aukeaa kolme, eteiseen (h.13), kirjastoon (h.12)
ja "korridorin" (h.7). Eteiseen ^{ja kirjastoon} ~~aukeava~~ ^{johtavat} ~~aukeavat~~ ovet
ovat tyypiltään samanlaiset, kolmipeiliset ^{puoli} täysranskalaiset
rokoko-ovet, joissa on ~~kolmipeiliset~~ alkuperäiset saranat.
Oviaukon leveys on 90sm, oven mitat :

~~Sam~~ Ovien lukot ovat vanhat, Eteisen ovesta on kaksikiekinen
ja kirjaston ovesta sitä vanhempi tyyppi, jossa on yhden lukon-
kielen lisäksi salpakieli.

^{Liista L²:}
Uuteen osaan aukeava ovi on täysranskalainen, kolmipeilinen
empireovi, jonka peilien mitat ylhäältä alas: 71,5x64,5 sm,
27x64,5 sm, 48,5x64,5 sm. Oven vuorilista on tyyppiä L³.
Oven päällä salin puolella on profiloitu, empireytyylinen
23 sm korkea koristelauta.

<sup>KORKKIMATOT POISTETTU, LAUDAT
TUMMAKSI 'PETSATTU'</sup>
Lattiaa peittävien kahden korkkimaton alla lautalattia raken-
nuksen pituussuuntaan. Laudat arviolta n. 20-25 sm:n levyisiä.
Jalkalistaa ei ole, vaan lattiapinnasta 83,5 sm:n korkeudelle
on seinässä profiloituin peilein koristettu paneli. Panelipeili-
en profilointi mm muistuttaa alkuperäisten ovien peilien pro-
filointia.

Ovissa, listoissa ja paneleissa on ylinnä valkoinen maali,
alla useita kerroksia vaaleita värejä ja alinna harmaansini-

nen värisävy (suunnilleen Joker ~~465~~ 646.25

Seinissä on vaalean siniharmaa uusrokokootapetti. Kattolistan alapuolella seinässä ja sen yläpuolella katossa ruskehtava friisilista. Tapetti on liistrattu pahville, jonka alla näkyvissä vain vähän tummunut hirsipinta. Alkuperäinen tapetti on seinistä ravitty pois, vain ikkunan vuorilautojen alla paloja oranssi-vaaleankeltakuvioista tapettia, joka ilmeisesti on sablonakuvio^Vsta. ~~ja~~

Kattolista on ilmeisesti alkuperäinen Kl¹ :

mitat:

Katto no valkoiseksi maalatun pahvin peitossa. **PAAVIN REUNAS SA KULKEE RUSKEA-VALKO-SININEN KORISTE NRUHA . Lev. n 9 cm.**

huone 12, kirjasto

Huoneessa ei ole varsinaista ikkuna, vaan itäfasadissa olevalla parvekkeelle johtavat kaksinkertaiset pariovet. Ne ovat sekundaariset, kolmipeiliset, joiden kahden ylimmän peilin tilalla lasiruudut. Oven vuorilistat ovat tyyppiä L¹. Tämän parvekkeen oven tilalla on ilmeisesti ollut ikkuna/alkujaan.

Kirjastohuone sijaitsee rakennuksen ^{keskellä, sen} poikittaisakselissa. Ovia on kolme, kaksi rokokootyppeistä ovea O¹ huoneisiin 11 ja 15 sekä eteiseen, h 13 johtava ns. tapettiovi. Tapettiovi on kapea ja matala (176x63 cm). Lukko on samaa tyyppiä kuin

huoneen muiden ovien lukot, mutta kooltaan pienempi. Saranat ovat rokokoosaranat. = **VARIOITU OUNAN SARVI**

Seinän rintapaneli on samanlainen kuin huoneessa salissa (h.11) Lattiamankun~~la~~laudat, jotka ovat rakennuksen pituussuuntaan, ovat punaisen korkkimaton peitossa. Niiden leveys n. 20 sm.

Paneli, ovet ja listat on maalattu harmahtavan valkoisiksi, alla vaalaita värisävyjä, ruskeanpunainen, harmaansininen ja alinna tummanpunainen.

Katto on n. 25 sm leveistä laudoista tehty ja vaaleanharmaaksi maalattu.

Kattolista on leveä, alkuperäinen loivasti profiloitu. Kirjaston seinät on rapattu ja kalkittu ^{MINTUN VITREX} valkoisiksi. Tapetti-fragmentteja tai muita värisävyjä ei ole näkyvissä.

Huoneen lounaisnyrkassa on kulmikas muuri. = **PALOMUURI ?**

oikeistat
LISTA OIK JA
YLT. KOLMI
URAINEN.

EI KORKKIMATON
KUDAT KASITE
KEMATONAT

Huone 15, förmaaki.

Huoneessa on kuusi ikkunaa, kaksi itään, kaksi etelään ja kaksi länteen. Ne ovat ~~maksim~~ kaksinkertaisia ja nelituutuisia, peräisin empirekauden korjausvaiheesta. Ylimmän valkoisen maalikerroksen alla helmenharmaa. Ikkunain vuorilistat tyyppiä L¹

Förmaakix on ~~neliönmuotoinen~~ ^{pohjaltaan} huone, mitoiltaan vastaa salia. se sijaitsee vastaavasti rakennuksen eteläpäädyssä.

Huoneisiin 12 ja 13 aukeavat ovet ovat alkuperäiset, kolmipeiliset täysranskalaiset ovet. Kirjastoon johtava ovi on valkoiseksi maalattu, eteiseen johtava ~~vaaleanvihreäksi~~ ^{VALKEAN HARMAA}, mutta kummassakin ovesa on alinna tummanpunainen väri.

Ovien vuorilistat ovat tyyppiä L²

Lattialaudat ^(24-25 cm) ovat rakennuksen pituussuuntaan ja maalatut parkettia imitoiden. Alla ruskea maali, jossa ooteraus.

~~Maattimän~~ Jalkalista on sekundaarinen, 7 sm korkea profiloimaton lauta, jossa vain yläreunassa loiva viistos.

Katto on valkoiseksi maalatun pahvin peitossa.

Kattolista on paperoitu, ~~mmma~~ alkupe äinen lista, tyyppiä Kl¹ Kattolistan alareunassa on ruskea-valko-kultakuvionen friisinauha.

Seinissä on vaaleahsininen tapetti ja sen alla punakuviainen ~~uusrenessanssitapetti~~ uusrenessanssitapetti, alinna huopavuoraus.

Huoneen pohjoisseinällä on empiretyylinen kaakeliuuni, jonka kaartuvassa otsassa ja sen alapoulella palmettiaiheista ~~kuun~~ koristelua.

Länsiseinässä on neljä tukihirttä, leveydeltään 17 sm, jotka ulkonevat seinästä 12 sm. Vastaavat tukihirret ovat näkyvissä fasadissa, mutta vastaavat tuet puuttuvat fasadih pohjoispäästä.

Huone 13, eteinen.

Eteisessä ei ole ikkunoita, vaan valo tulee sinne kuistiltä lasioven kautta ja yläkerrsta portaiden kautta.

Sisään tullessa on vasemmalla ovi saliin ja oikealla förmaakiin molemmat alkuperäiset, kolmipeiliset rokokoo-ovet. Kuistin ovea vastapäätä olevalla seinällä on portaat yläkertaan, joiden alta kulku tapettioven kautta kirjastoon.

Portaat ovat vanhat, ehkä alkuperäiset ja niiden kaide tyypil-
tään vanha.

Kuistin ovet ovat sekundaariset, ~~kaksiruutuinen~~ pariovet, joiden
yläpuolella on lunetti-ikkuna.

Lattiassa on harmaan korkkimaton alla lautalattia.

~~Maan~~ Jalkalista on sekundaarinen, profiloitu, 10 sm ko~~r~~rkea
Eteisen seinät on rapattu ja maalattu valkoisiksi.

Katto on valkoiseksi maalattua, n.25 sm:n levyistä lautaa,
ja siinä on ^{NEW} kaksi niskahirttä näkyvissä.

Portaat on tehty 24-25 sm levyisestä laudasta, maalattu harmaaksi
i öljyväriellä ~~ja~~, jonka alla ruskea väri,.

Kaide on harmaaksi maalattu, alinna sininen ja tummanpunainen,
käsipuu on sininen, alinna sinapinkeltainen.

Tapettioven vieressä ^{muurattu} kaariaukko ja pieni kopero.

SYVENNYYS

Huone 7, käytävä.

Huone 7 sijaitsee rakennuksen uudemmassa osassa. Salista johtaa
ovi käytävään, jossa on lattiapinta samalla korkeudella kuin
rakennuksen vanhassa osassa, mutta huoneenovelta ~~ja~~ laskeutuvat
portaat ^{n. 80 cm} parikymmentä senttiä alemmaksi johtaen huoneeseen5.

Käytävän länsiseinällä on suuri, koko seinän täyttävä neliosainen
n ikkuna, jonka kahden keskimmäisen osan päällä kaksiruutuinen
lunetti-ikkuna. Ikkunat ovat kaksiruutuisia.

Ovet huoneisiin 11 ja 5 ovat empireovia tyyppiä 0²

Huoneen 11 oven vuorilistat ovat tyyppiä L⁵, joka muistuttaa
tyyppiä L³. Huoneen 5 oven listat ja sekundaarisen vcn oven
listat ovat samanlaiset, Tyyppi L⁴. (vcn ovi on kapea, kolmipei-
inen) Kaikki ovet on maalattu vaaleanruskehtaviksi. ^{VAALEA}
^{BEIGE}

Lattia on peitetty korkkimatolla.

Jalkalista on sekundaarinen, 9 sm korkea, yläosastaan profiloitu

Katto sekä yksinkertainen kattolista ovat valkoiseksi maalatun
kattopaperin peitossa. PAPERI POISTETTU

Seinissä on vaalea kukallinen tapetti, alinna vaaleanpuna-vihreä
kuviainen sablonatapetti. ks fragm.

Länsiseinällä, vcn oven vieressä syvennyksessä on vihreä kaakeli-
kamina. Syvennyksen reunoja kiertää L⁴.

8-RUUTUI
NEN

foorumi. 111

VL 2

UUSI TAPETTI

Huone 8 on vc, jossa on puoliympyrämuotoinen ikkuna, jota kier-
tää heikosti profiloitu lista. Seinät maalattua pahvia, samoin
katto. Jalkalista on tyyppiä J1². Lattiaa peittää korkkimatto.

VESIVANERI

Huone 5, ruokasali.

Kaksi ikkunaa itään, ne ovat neliruiset, toisessa ~~xxx~~ yksi ruutu
tuuletusikkuna säppineen ja saranoineen.

Ovi huoneeseen 7 on tyyppiä O². siinä on pallopäiset saranat.
Vuorilista on tyyppiä L⁴. *alinna ruske-väri*

Ovi huoneeseen 4 on tyypiltään samanlainen, mutta siinä on uudet
saranat. Lisäksi on kapea korkea koimipeilinen, sekundaarinen
komeronovi.

Lattiaa peittää kellertävä korkkimatto, alla pahvi ja 13 sm:n le-
vyisestä laudasta tehty lattia, laudat rakennuksen poikkisuun-
taan. Laudat maalaamattomat.

Rintapaneli on 71 sm korkea, peilikoristeinen paneli. (VANERIA!)

Katto on peitetty valkoiseksi maalatulla paperilla.

Kattolista on loivasti profiloitu ja valkoiseksi maalattu.

Seinissä on uusi, vihreä tapetti. Ikkunain molemmin puolin 20
sm leveät ja 11 sm seinästä ulkonevat tukihirret, *JOTKA MUOTOILTU
PILASTEEIKSI*

Alla vaalea isokukallinen tapetti.

Uuni. Empiretyylinen, kellertävä kaakeliuuni, jonka otsa pro-
filoitu. Unissa on alkuperäiset suuluukku ja lautaskomeroluukku

Huone 4 on jonkinlainen välikkö. Ovi huoneeseen 3 O², L⁴.

Maalattu vaaleanruskehtavaksi, alinna kellertävä.

Ovi huoneeseen 1 : O², L⁴.

Välikön lattia on 24-25 sm levyisestä laudasta ja korkkimaton
peitossa.

Seinät ja katto kaltaiseksi maalattua pahvia.

Kattolista yksinkertainen, loivasti profiloitu sk5

Jalkalista on 12 sm korkea ja profiloitu.

Huone 3 on kylpyhuone. Sen ovi O², L⁴. Ikkuna ~~##~~ 2+2, empirehaat
L⁴. Lattia mustaa ja valk. Kaakelia. Seinät kelt. maal. rimoi-
tettua (ruutu) kovalevyä. Katto samanlainen.

Kattolista harmaa ks sk 5,4. Jalkalista 9 sm korkea, loivasti
profiloitu. Väliseinä h.3 ja h.1 välillä sekundaarinen.

RI MATTOJA
LATTIA KASIT
TELEKATON

1929

KATTO ALASLAS-
KENTU

LATTIA
ROMAHTANUT!

Huone 2, keittiö

Ikkunoita on keittiössä kaksi länteen ja yksi pohjoiseen. Ovi huoneeseen 1 tyyppiä O^2 , L^4 , harmahtavaksi maalattu, alinna tummanpunainen. Ulos johtava ovi on sekundaarinen, kolmipeilinen ovi, ovi kylmäkomeroon samoin sekundaarinen, panelilautainen ovi.

Lattiaa peittävät levyt, joitten alla on sanomalehtikerros, piki ja sementti. Malkalistana on yksinkertainen rima.

Keittiön seinissä on 111 sm korkea ponttilautapaneli, jonka yläreunassa lista. Panelilauta on 19 sm leveätä, maalattu vaaleanruskeaksi, alla valkoinen maali. Seinäpaperi on samoin vaaleanruskeankellertävä, *ollut sinivalkoisena* kattolistaa ei ole.

Länsiseinällä on kolme tukihirttä, samoin kaksi pohjoisseinällä. Katossa on yhdeksän välikattoniskaa näkyvissä, ne on päällystetty paperilla.

Keittiössä on lisäksi leivinuuni ja liesi.

Huone 6 on kylmäkomero, jonka seinät on peitetty pellillä, latti alla on korkkimatto ja katto lautakatto.

Huone 10 on keittiön eteinen. Eteisessä on lautalattia *LAUTAT & MAALAT TIA* rakennuksen poikkisuuntaan, seinät rapatut ja valkoiseksi maalatut, katto laudat samoin valkoisiksi maalatut. Eteisessä on ikkuna kylmäkomeroon, ja sekundaarinen ulko-ovi (L^4), jonka päällä on lunetti-ikkuna.

Huone 1, palvelijan huone.

Ikkunoita huoneessa on yksi itään ja yksi pohjoiseen. Niissä ei ole sisäikkunoita.

Huoneessa on nykyisin pannuhuone, joten lattia on sementtiä, sienät tulenkestävää levyä, joiden alla näkyvissä vaalea tapetti ja sininen friisinauha katonrajassa. Katto on myös peitetty levyin, alla harmaaksi maalattu, leveistä laudoista tehty katto. Ovessa O^2L^4 on pallopäiset saranat.

LATTIA
ROMAHTANUT
KATTO PANNUN
PÄÄLTÄ PUTOA
MASSA TUETTU

YLÄKERTA

Huone 21, porrastasanne.

Porrastasanteelta on yksi ikkuna länteen, joka on harmahtavaksi maalattu, Lista tyyppiä L^1 . Ikkunan alla 9,5 sm leveä lauta Huoneisiin 19 ja 20 johtavat ovet ovat tyyppiä O^1L^2 ja niissä on vanhat lukot. Alinna on punainen maalikerros.

Lattialaudat ovat n.25-26 sm leveitä, harmaaksi maalattuja. alla ruskeaa.

Jalkalista on 10,5 sm korkea, loivasta profiloitu.

Seinät on rapattu ja maalattu valkoisiksi.

Katossa ovat välikattohirret (5 kpl) näkyvissä.

Huone 20, ~~suoransään~~ pikkusali

Yksi ikkuna itään, pokat harmahtavan valkoisiksi maalatut.

Ovia johtaa salista huoneisiin 21, 22 ja 18. Ne ovat tyyppiä O^1, L^2 , valkoisiksi maalatut, alinna punainen väri.

Lattia on sinisen korkkimaton peitossa, alla lautalattia

n. 24-25 sm:n laudoista, jotka ovat rakennuksen pituussuuntaan

Seinissä valkoiseksi maalattu paneli P^1 . Sen yläpuolella harmaasiniraidallinen käsinmaalattu tapetti, jonka alla pahvi. Kattolistan alapuolella sini-kultakuvioiden friisinauha..

Kattolista on Kl^1 , alkuperäinen.

Katto valkoiseksi maalattu lautakatto.

Valkoiseksi kalkittuun uuniin on upotettu lämpöpatteri

Huone 22, mellankammaren

Ikkuna itään, valkoiseksi maalatut pokat, L^1 .

Ovet huoneisiin 20 ja 23 tyyppiä O^1, L^2 .

Paneli P^1 .

Korkkimaton alla maalaamaton lautalattia rakennuksen ~~pituussuuntaan~~ pituussuuntaan.

Seinissä vaalea kukkatapetti, alinna sama kuin salissa.

Katto on valkoiseksi maalattu vanah lautakatto.

Kattolista Kl^1

Valkoseksi kalkittu empiretyylinen uuni nisseineen, yläosastaan profiloitu. Vanha uuninsuuluukku.

Huone 23, lastenhuone (de la Motte kammaren)

Yksi ikkuna länteen, valkoiseksi maalatut pokat. L¹.

Ovi huoneeseen 22 on tyyppiä O¹, L². Ovi huoneeseen 24 O¹, lista empirelista, tyyppi L².

Korkkimaton alla maalaamattomat, n.24 sm levyiset laudat rakennuksen pituussuuntaan.

Jalkalista on sekundaarinaan, valkoiseksi maalattu yksinkertainen lista.

Seinissä sekundaarisia tapettikerroksia, alinna vaaleansiniseksi maalattu pahvi. Katto ja kattolista vakoisiksi maalatut, lista tyypiltään vanha.

Pyöreä empiretyylinen kaakeliuuni, jonka yläosassa kasviaiheista koristelua.

Huone 24, nya kammaren

Huone ~~omppäähy~~ sijaitsee rakennuksen eteläpäädyssä. siinä on kaksi ikkunaa etelään. Huone jaettu kahteen PALKKIKATU

Hanna Saarimaa
1969

VINTTILÄ ISO HKO RUKALE VAA. &
TUMMASININEN SABLUNNA TAPETTI

PURETU KÖHLERTÄVÄ KASVIMAINEN
FUNASAVESTA TETTY KAAKELIUUNI
VINTTIIN KULKU PORTAUKOSSA OLEVASTA
KATTOLUUKUSTA ALAS LASKETTAVIEN RAPPU
JEN KAUTA



pääsalonin
yläosa

| | | | |
|----|----|----|----|
| 16 | 18 | 20 | 22 |
| 17 | 19 | 21 | 23 |
| | | | 24 |

KISKO, MOMMOLA

A. Päärakennus

a. eteinen b. formaakki c. kirjasto d. sali e. vä-
likkö f. ruokasali, joka on alkuaan ollut pie-
nempi g. ent. käsikamari, nyt kylpyhuone
eteisineen h. palvelijan huone i. keittiö j. ny-
kyinen käsikamari, ennen tarjoiluhuone, josta ruo-
ka annettiin luukun kautta ruokasaliin h. etei-
nen, josta osa ennen oli eroitettu puupuodiksi

B. Siipirakennus

a. eteinen b. sali c. kamari d. keittiö e. kama-
ri f-g. eteinen h. ent. maitokamari, nyt yh-
distetty huoneeseen e. i. leivintupa.

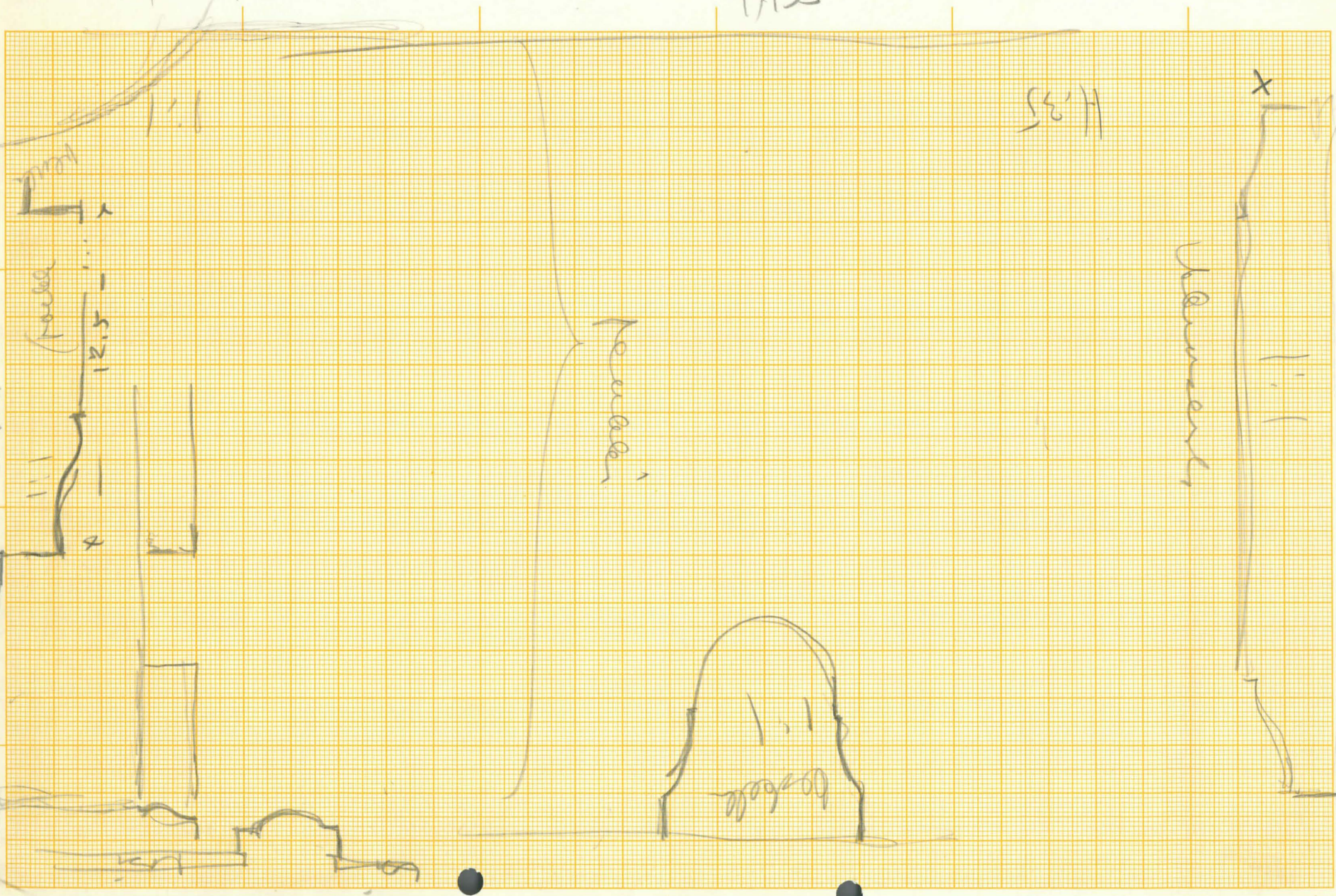
C. Siipirakennus

a. eteinen, joka ennen oli läpikäytävä b. keittiö
c. komero, ent. käymälä d. sali e. kamari, jo-
ka alkuaan on ollut jaettu kahtia. f-g. ent.
vaunuvaja, nyt f. puoti ja g. kamari h. kam-
mio, myöh. jaettu kahtia, yläpuolella uhti

MOMAIOLA

H.35

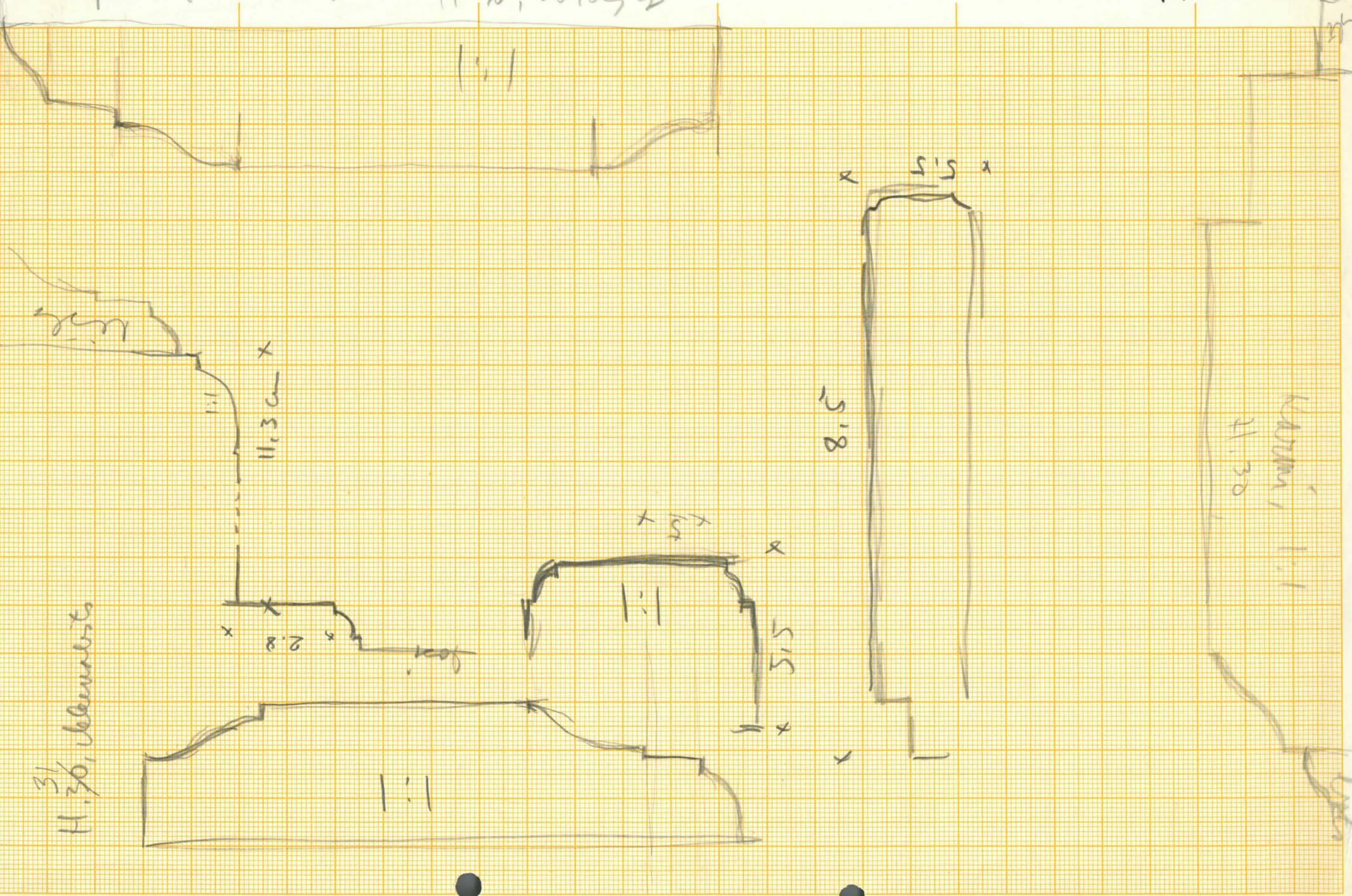
A. 4 210-229
karmi
1976
Oy Wulf Ab No 113



MOMMOLA H.38, oolig₂

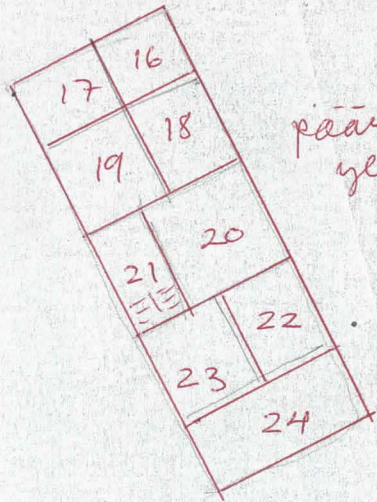
H.31

A. 4. 210x297 mm

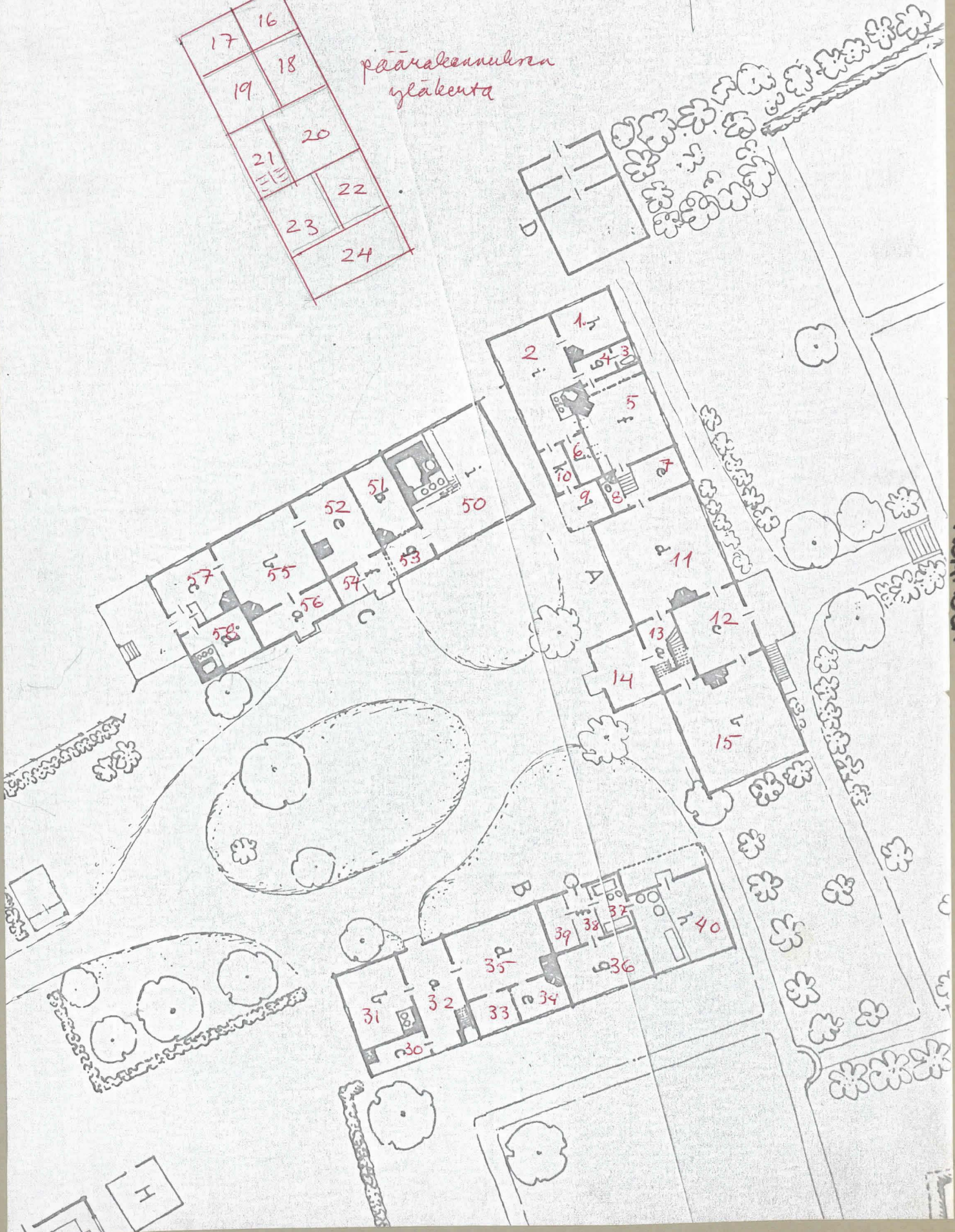


Oy Wulf Ab No: 113

KISKO, MÖMMOLA



päärakennuksen
yläkanta



MÖMMOLA

A. Päärakennus

a. eteinen b. formeakki c. kirjasto d. sali e. vä-
likko f. ruokasali, joka on alkuaan ollut pie-
nempi g. ent. käsikamari, nyt kylpyhuone
eteismeen h. palvelijan huone i. keittiö j. ny-
kyinen käsikamari, ennen tarjoiluhuone, josta ruo-
ka annettiin luukun kautta ruokasaliin h. etei-
nen, josta osa ennen oli eroitettu puupuodiksi

B. Siipirakennus

a. eteinen b. sali c. kamari d. keittiö e. kama-
ri f-g. eteinen h. ent. maitokamari, nyt yh-
distetty huoneeseen e. i. leivintupa.

C. Siipirakennus

a. eteinen, joka ennen oli läpikäytävä b. keittiö
c. komero, ent. käymälä d. sali e. kamari, jo-
ka alkuaan on ollut jaettu kahtia. f-g. ent.
vaunuwaja, nyt f. puoti ja g. kamari h. kam-