

Esihistoriallisen asuinpaikan tarkastuskertomus:

Kunta: PIHTIPUDAS
Nimi: Peukaloisenkangas 6

Kylä: Alvajärvi
Inv.nro: 131

Mj.tyyppi: asuinpaikka Luokka: 2
 Ajoitus: varhaismetallikautinen ja / tai rautakautinen

Kartta: 2343 07
 X: 7040 07 Y: 2567 56 Z: 115.0

- Muurasjärven eteläkolkassa. Mökkityömaan runtelema.
 - Inventointilöytöinä rautainen nuolenkärki, muuta metallisilppua, kvartssia, luuta, keramiikkaa (ei toistaiseksi KM-numeroa)

Tutkija: Jussila Timo inventointi vv/kk 1996 / 8
 Tutkija: Sepänmaa Timo tarkastus vv/kk 1996 / 10

Maanomistaja: Pasanen Heikki, 44860 ALVAJÄRVI

Paikka sijaitsee Pihtiputaan kirkolta noin 14,7 km luoteeseen, Muurasjärven eteläpäässä, Rekolanlahden kaakkoisrannalla.

Sepänmaa 1996:

Paikka on Timo Jussilan muinaisjäännösinventoinnin yhteydessä elokuussa 1996 löytämä. Tätä kirjoitettaessa ei Timo Jussilan tarkastuskertomus vielä ole valmis. Paikka oli Jussilan sen löytäessä samassa kunnossa kuin allekirjoittaneen tarkastaessa. Jussila poimi alueelta talteen keramiikan muruja ja muita asuinpaikkalöytöjä sekä metallinilmainta käyttäen mm. rautaisen nuolenkärjen ja epämääräisiä metallinkappaleita. Näistä tarkemmin Jussilan inventointikertomuksessa.

Kuulin museovirastosta Mirja Miettiseltä, että paikalle on rakenteilla kesämökki ym. siihen liittyviä rakennustöitä, joten paikan tarkastaminen oli aiheellista. Kävin paikalla 16.10.1996. Mukana olivat ympäristösihteeri Veijo Peltola sekä Juhani Krook Pihtiputaalta. Maanomistaja ei ollut mukana enkä häntä ole jälkeenpäinkään tavoittanut.

Alue on kangasmaastoa. Alueelta tunnetaan entuudestaan satoja kuoppia käsittävä pyyntikuoppajärjestelmä. Simo Vanhatalo on tehnyt koekaivauksia pyyntikuoppa-alueella vuonna 1993. Pyyntikuoppia on myös aivan po. asuinpaikan tuntumassa. Asuinpaikka on pienen harjanteen pohjoistyvellä. Harjanne muodostaa kaumpana etelässä, n. 150 m:n päässä pienen etelään pistävän niemen. Alueelle on raivattu tie ja tien päässä on N-S-suunnassa noin 50 m pitkä ja noin 20 m leveä tasanne (alue on hahmoteltu karttaliitteeseen 2). Tämän eteläpuolisko on lisäksi peitetty sepelillä - ilmeisesti suunniteltu mökin paikka. Tasanteelta raivatut pintamaat näyttää kasatun suureksi osaksi paikan länsipuolella olevaan laiturin pohjaan.

Kuoritulla alueella ja tienpohjassa oli kauttaaltaan havaittavissa löytöjä (lähinnä kvartsi-iskoksia, palanutta luuta, palaneita kiviä, kaksi palaa keramiikkaa) sekä selvää likamaata. Näyttää siltä, että pintaturpeen lisäksi kivennäismaata (kulttuurikerroksineen) on poistettu melko vähän, joten koko kuoritulla alueella lienee vielä runsaasti tutkittavia kulttuurikerroksia. Toisaalta pelkästään laiturin pohjassa on maata kymmeniä kuutiometrejä, joskin sen pohja lienee pääasiassa vesijättömaasta ruopattua ja vain pinta löytöjä

sisältävää, raivatulta alueelta peräisin olevaa pintamaata.

Korkeuden (n. 115 m mpy) ja inventointilöytöjen perusteella paikka on selvästi kivikautta nuorempi, ehkä varhaisrautakautinen (vrt. asbestisek. keramiikka) tai rautakauden lopun keskiajan - siis ”eräkauden” asuinpaikka. Hieman ylemmällä tasolla (arviolta n. 120 m) on toinen törmä, jonka kautta tie mökkitontille kulkee. Myös tällä ylemmällä törmällä oli tienpohjassa havaittavissa runsaanlaisesti kvartseja ja likamaata. Ylempi törmä lienee kivikautinen. Alue on mielestäni tutkimuksellisesti sen verran arvokas että osittaisesta tuhoutumisesta huolimatta alueella tulisi tehdä jonkin laajuisia koekaivauksia ennen kuin paikka rakennetaan.

Jyväskylässä 29.10.1996

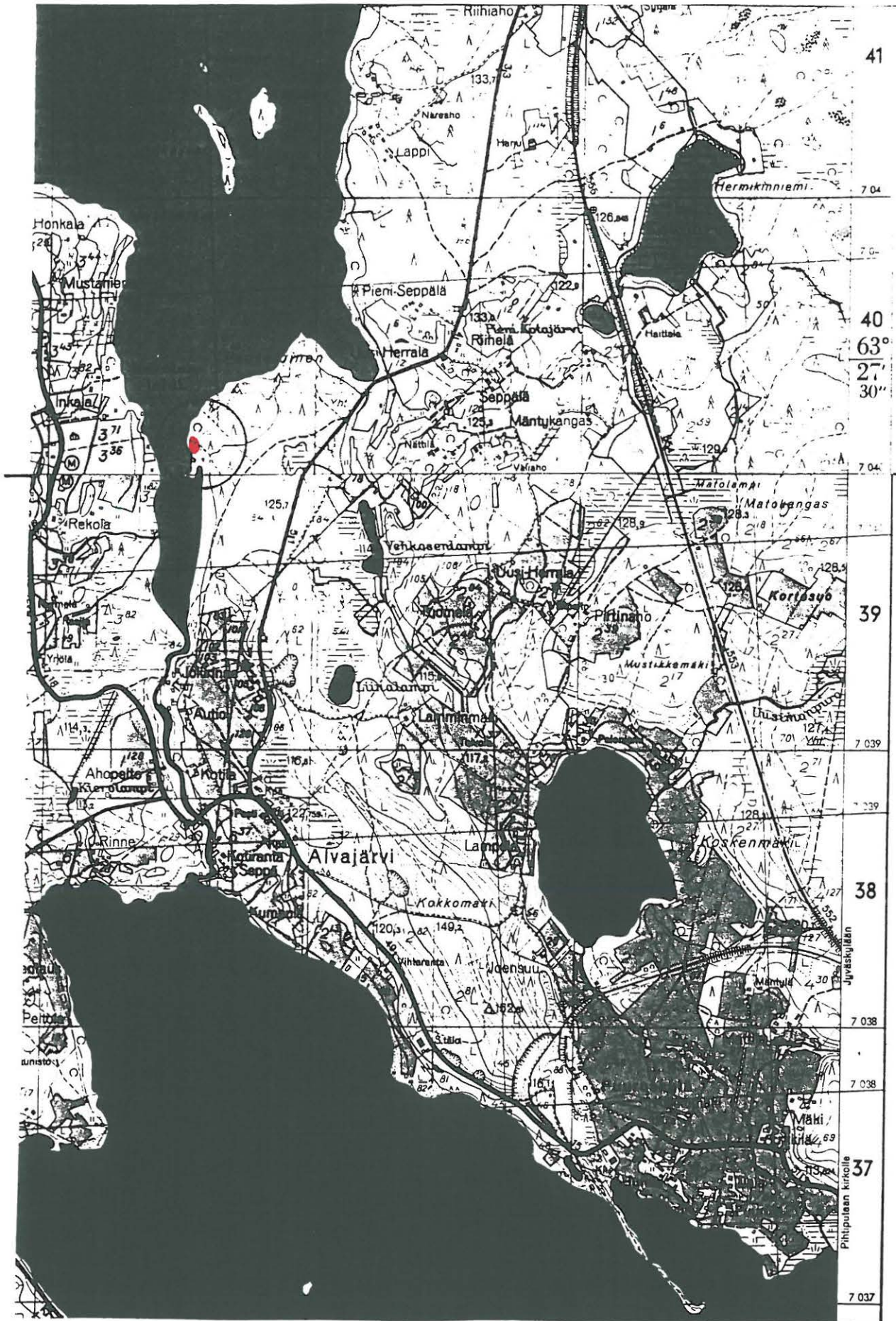


Timo Sepänmaa / K-S MUSEO

liitteet:

- peruskarttaote 1:20 000
- yleiskarttaluonnos 1:4000 (pohjana S. Vanhatalon yleiskartta Peukaloisniemen pyyntikuoppa-alueesta v. 1992-3)
- valokuvia 3 sivua

PIHTIPUDAS, Alvajärvi, Peukaloisenkangas 6
 esihistoriallinen asuinpaikka



Pk 2343 07 MUURASJÄRVI, 1963

Pk 2334 09 ALVAJÄRVI, 1964

Pihlputaan kirkolle

PIHTIPUDAS, Alvajärvi, Peukaloiskangas 6



Kuva 1 Näkymä ylemmältä törmältä länteen. Alemmalla tasolla keskellä ja vasemmalla kesämökin tontiksi raivattua, kuorittua aluetta Asuinpaikkalöytöjä kaikkialta kuoritulta alueelta ja tienpohjasta.

Kuva: Timo Sepänmaa / K-S museo

PIHTIPUDAS, Alvajärvi, Peukaloiskangas 6

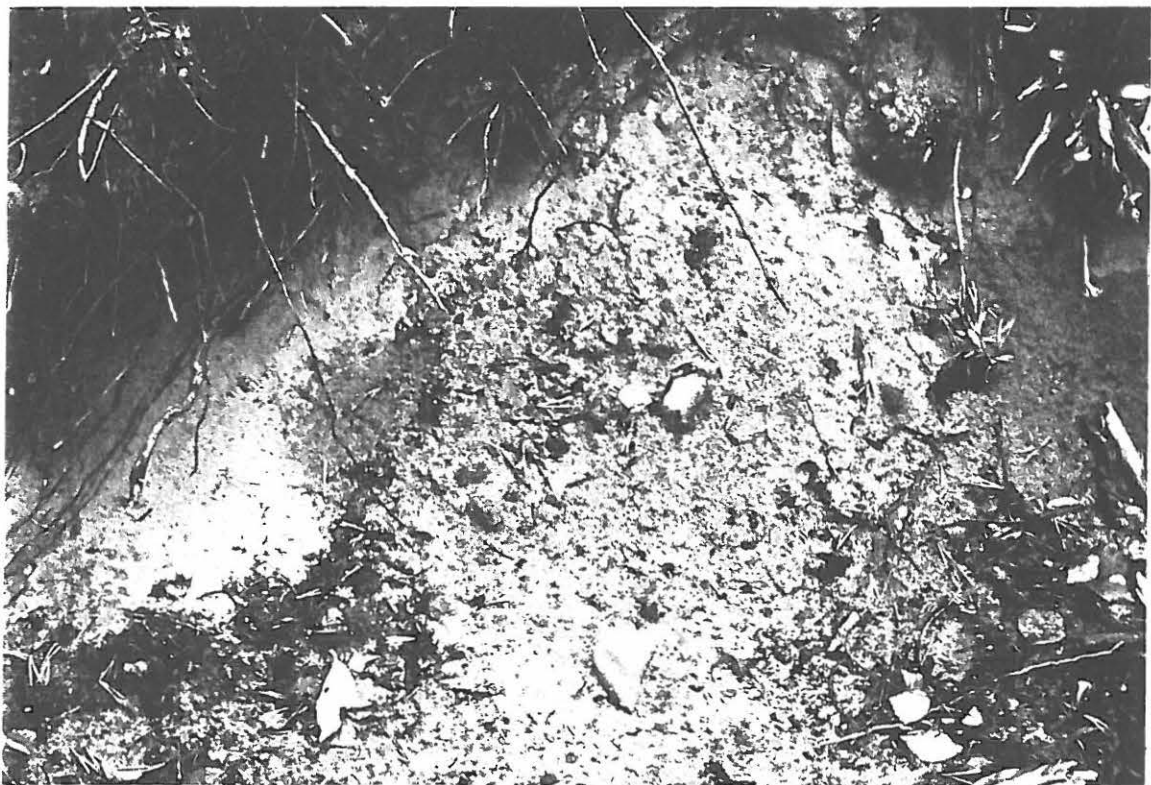


Kuva 2. Näkymä kuoritun alueen pohjoispäästä etelään. Vasemmalla auton kohdalla ylempi törmä. Taka-alalla oikealla häämöttää laituriin pohjaa. Oikealla Pihtiputaan ympäristösihteeri Veijo Peltola.

Kuva: Timo Sepänmaa / K-S museo



Kuva 3. Laiturin pohja. Oikealla hämöttää pieni tekosaari. Kuvattu raivatun alueen kaakkoisosasta kohti länttä.



Kuva 4. Likamaata ja palaneita kiviä raivatun alueen pohjoisosan leikkauksessa.

PIHTIPUDAS, Alvajärvi, Peukaloiskangas 6
esihistoriallinen asuinpaikka

Yleiskarttaluonnos 1:4000

T. Sepänmaa / K-S museo 1996

Pohjana S. Vanhatalon (V. Laulumaan piirtämä) yleiskartta Peukaloisniemen
pyyntikuoppa-alueesta 1992-3

- △ rajapyykki
- kuoppa
- kaivettu kuoppa

