

ARKEOLOGISEN KOHTEEN TARKASTUS

601	1	0037
-----	---	------

Tunnistetiedot

Kunta: PIHTIPUDAS Inventointinumero: SKL 37
 Alue: Pohjoisniemi, kk Luokka: II
 Nimi: Majakaarre 2 Ajoitus: rautakausi ?
 Kohteen laji: asuinpaikka Lukumäärä: _____
 Kohteesta muita kortteja _____ kpl (ks. täyttöohjeet)
 Tarkastaja: Mirja Miettinen Tarkastusaika: 29.8.1994

Sijaintitiedot

Peruskartta 3312 03 PIHTIPUDAS Pinta-ala _____
 x = 703084 y = 342645 z = 112,5-114
 Suunta ja etäisyys kirkosta tms. N 2200 m länteen Pihtiputaan kirkosta

Hoito ja kunto (ks. täyttöohjeet)

A B C D E F G

Tila ja omistaja (ks. täyttöohjeet)

Kylä/kaupunginosa: Pihtipudas
 Tila/Rno/Nimi 3:67
 tai Kortteli/tontti/palsta _____
 Omistaja: AAro Aronkylä Puhelin: _____
 Osoite: _____ Postitmp: _____
 Kiinteistötunnus vuokrattu, ks huomautukset
 Lisää kiinteistöjä kpl

Aiemmat tiedot: kaivaukset 1963 ja 1964, inv 1964:2

Aiemmat löydöt: kaivauslöydöt KM 16343 ja ? *KM 16166, 16344, 16345*

Tarkastuslöydöt: --

TARKASTUSKERTOMUS

Liitteet:

kartat	pk ote, kaavakartan ote, sähköistyssuunnitelman (3 karttaliitettä)
muut liitteet:	sähköistyssuunnitelma, mkd 192/304/1996, diar 9.8.1994 ↓
negatiivit:	
diat:	

Tarkastuksen aihe: keski-Suomen valon sähköistyssuunnitelma kahdelle mökille;

Kohteen kuvaus:

Majakaarre sijaitsee Pihtiputaan kirkolta n 2 km länteen Alvajärven rannalla. Hiekkaisella rantatörmällä oli v 1963 ja 1964 tutkittu kesämökin rakennustöissä esille tulleita muinaisjäännöksiä. nyk. Hämäläisen huvilan paikalta tutkittiin kaksi röykkiötä ja huvilan ja rannan välisestä aluetta tutkittiin seuraavana vuonna.

Sähköistyssuunnitelmassa tarkoitus oli tuoda ilmajohto tontin länsiosaan ja siirtää sähkö kaapelia pitkin pihalaueen läpi huvilalle. Kaivuutyötä varten sähköyhtiö otti museovirastoon yhteyttä ja kaapeliojan kaivamistyön seuraamisesta paikalla sovittiin museoviraston kanssa.

Työ tehtiin 29.8.1994 allekirjoittaneen seuratussa sekä tieltä mökkitonteille tehtävien pylväspaikkojen että kaapeliojan kaivamista.

Kartalle tehdystä suunnitelmasta poiketen maakaapelia ei kaivettu kuin ainoastaan Aronkylän pihapiirissä n 70-80 m matkalla. Kaapeliojan paikka ilmenee liitekartasta.

1) Kaapeliojan alkupäässä lounaisosassa tonttia kaivettiin ensin pylväspaikka. Sen jälkeen oja kaivettiin n 60 cm leveänä ja x syvyisenä. Yhdessä kohdassa ojan alkupäässä oli ruskehtavaa ja hiukan punertavaa likamaata, mutta ei löytöjä. Maa oli koko kaivettavalla alueella, pylväspaikat mukaanlukien hienoa kivetöntä hiekkaa.

2) Huvilan kaakkoiskulmassa, johon oja päättyi oli mustaa, vahvasti värjäytynyttä maata, palaneita kiviä; mitään löytöjä ei näkynyt. Myöskään rakenteita, joihin palaneet kivet olisivat kuuluneet ei ojasta voinut erottaa. Molemmissa kohdissa kysymys on kuitenkin ihmistoiminnan, ilmeisestikin vanhan - maannoksesta päätellen esihistoriallisen - merkeistä.

Ympäristö ja maasto: (vesistö, vesistökuodi, rakennukset, tiet, sorakuopat jne)
Alvajärven kaakkoispäässä, mökkitontti

Laajuuden arviointiperuste: laajuus tarvittaessa koekaivauksin todettava

Luokitusehdotus perusteluineen: II; kulttuurikerrosta selvästi jäljellä kangasmaalla; 1960-l vain osa tutkittu rantatörmällä ja rakennuksen alla. Mökin ja vajan välillä jäljellä kulttuurikerrosta, jonka koko laajuus ei siis ole tiedossa

Ehdotus suoja-alueeksi:

Havaintomahdollisuudet: verrattain hyvät

Opas:

Rauhoitustoimenpiteet maastossa:

Tiedossa olevat maankäyttösuunnitelmat, kiireellisyys: Ei tietoa Mikäli lisärakentamista tms maahan kohdistuvaa toimintaa tapahtuu, olisi ko kohdat tutkittava.

Lähilöytöjä: SKL Pihtipudas 10.11 sekä

Selostus jätetty

10.10.1996

Aika

Hki

Paikka

Mirja Miettinen

Allekirjoitus



3426	3427	3428	25° 35'	3429
Nak : +22'			-17m	40s Nak : +21'
3425	3427	3428	3425	3428

Maastokuva: vesistö- ja ympäristöhallituksen mittauksiin v. 1946 ja 1976-81
 Karttataso on käytetty kartta- ja merkintä- kyselyn
 mukaan

Ilmakuvaus v 1986
 Karttoitus 1:10 000 v 1986-90 V. Uusitalo (2334 12 A),
 E. Eskelinen (2334 12 B, 3312 03 C),
 A. Ritari (2334 12 B, 3312 03 D), Y. Marsimainen (3312 03 D)

KARTTAKESKUS HELSINKI

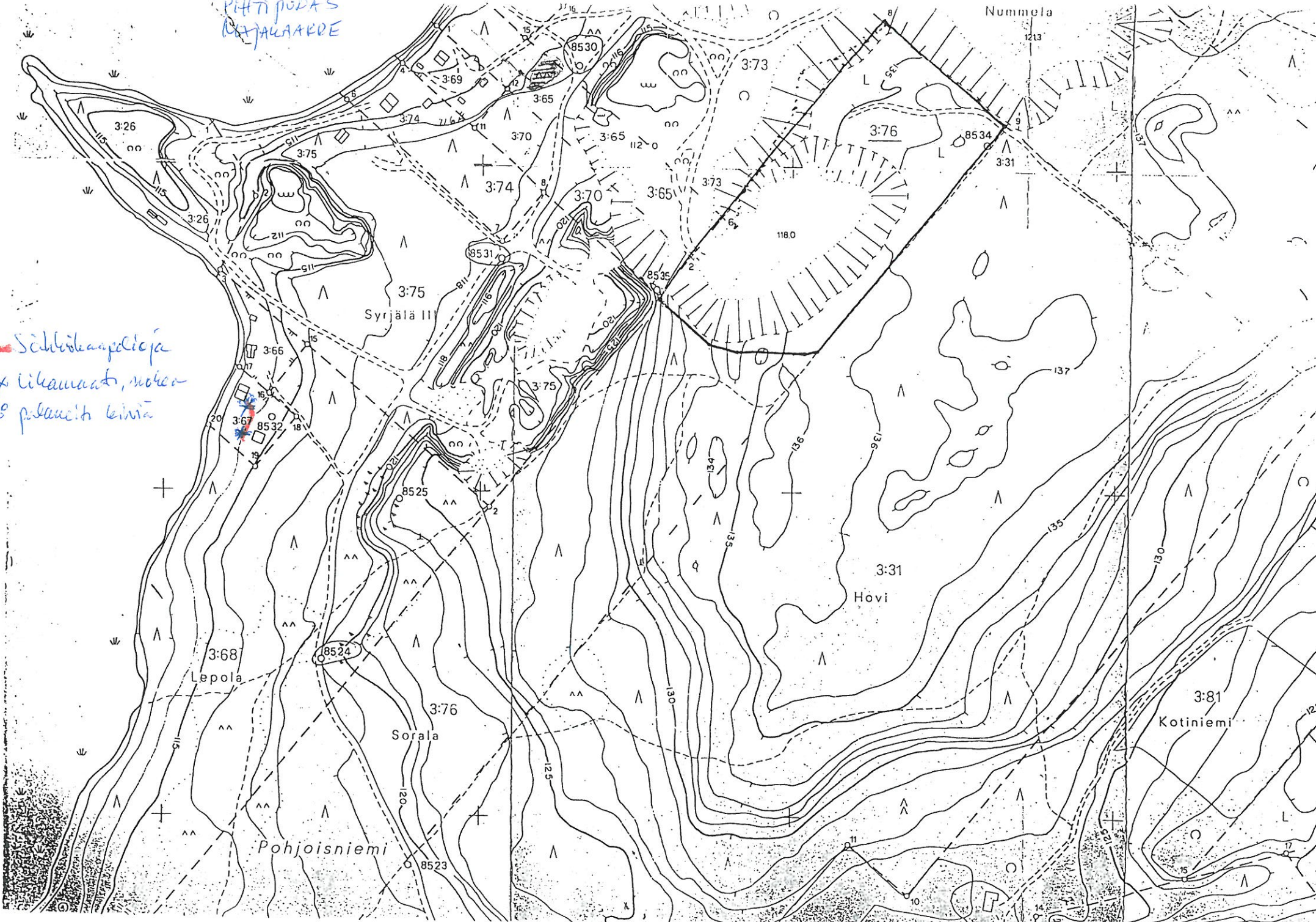
2 000 m

AK 3312 03 PIHTIPUDAS

PIHTI PUOLA S
KATTAALAEDE

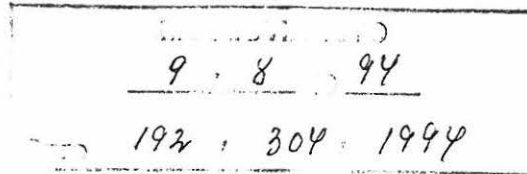
Nummela

Siltäköampelija
x liikamaant, molen
oo pöytäsiht kiviä



1:10 000 OTE KATTAALAEDE

Museovirasto / Arkeologian osasto
Paula Purhonen
PL 913
00101 HELSINKI



Viite: Puhelinkeskustelu P.Purhonen / T.Teittinen 04.08.1994.

SÄHKÖISTYSSUUNNITELMA PIHTIPUTAAN KK:N POHJOISNIEMESSÄ

Pyynnöstänne lähetämme oheisena Aaro Arokylän kesähuvilan sähköistysuunnitelman lausuntoanne varten. Paikka lienee tarkoittamanne, muita sähköistystöitä ei ole ko. alueella käynnissä.

Hankkeen tämänhetkinen (5.8.1994) tilanne:

- Arokylä on tehnyt sähköliittymissopimuksen sekä urakkasopimuksen huvilan sisäisistä sähkötöistä ja odottaa näin ollen työn valmistumista.
- Aarno Hämläiseltä (kaapeloitavan osuuden maanomistaja) on saatu suullinen lupa kaapelointiin ja kirjallinen johtoalueen käyttöoikeussopimus on lähetetty allekirjoitettavaksi. Hämläinen ei ole sopimusta palauttanut.
- Mahdollisesta muinaismuistopaikasta ei suunnittelijoilla ole ollut tietoa. Pihtiputaan kuntaan ei ole ollut tarvetta olla yhteydessä koska kunta ei omista maata suunnitellulla johtoreitillä.

Toivomme kannanottoanne mahdollisimman pikaisesti, jotta voimme jatkaa sähköistyshanketta tavalla tai toisella.

Meille sopii joku muukin rakennetun johdon suunnasta tuleva kohtuulliseksi katsottava johtoreitti. Samoin sopii se, että johto viedään ilmassa Arokylän huvilantontille, jolloin ainoastaan pylväspaikoilla tulee kaivutöitä.

Maanomistajien kantaa ei näihin vaihtoehtoihin ole toistaiseksi kysytty.

Asiaa puoleltamme hoitaa Ahti Ylimartimo, puh. 944-4295367.

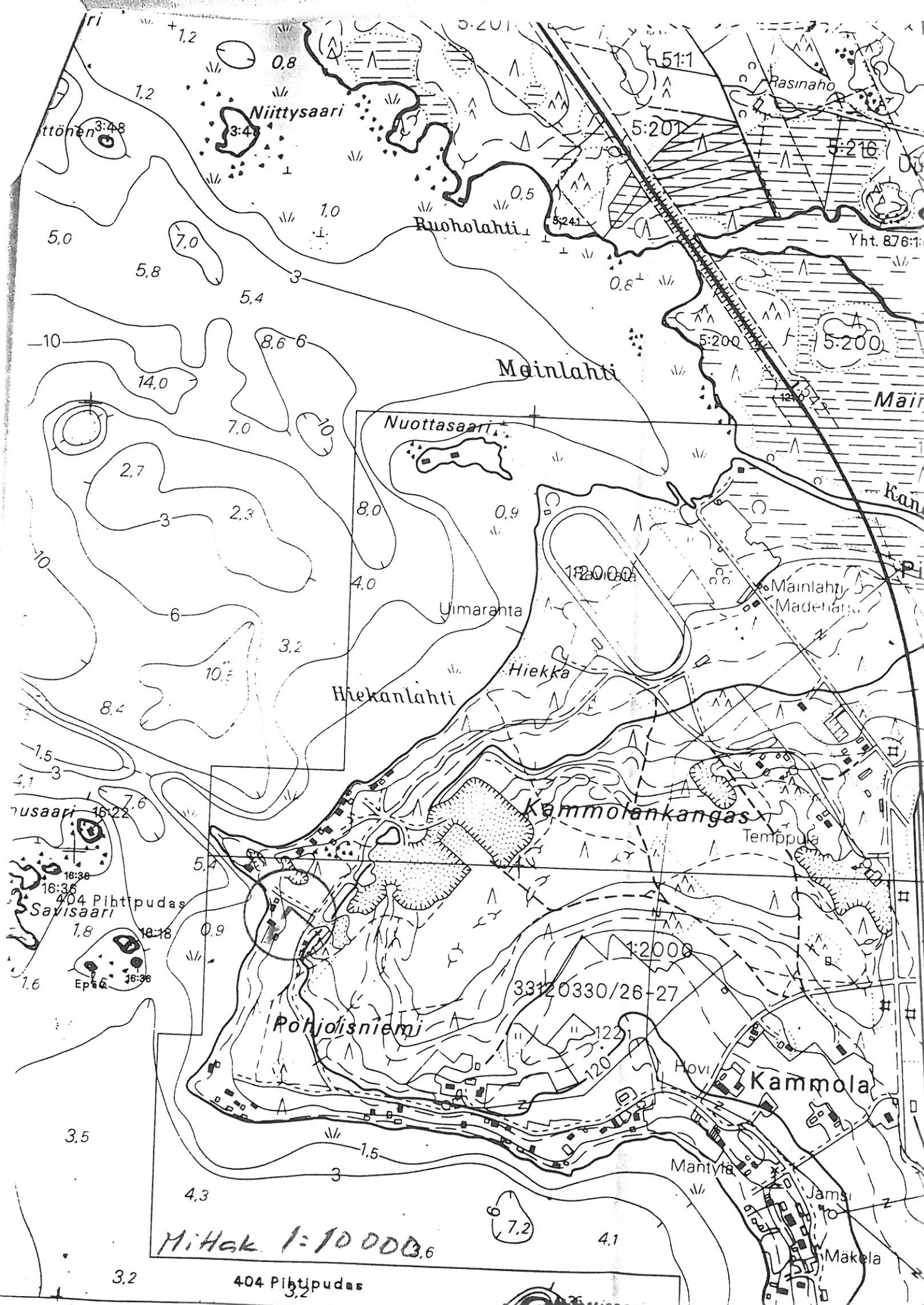
Osoite: Keski-Suomen Valo Oy, PL 4, 43101 Saarijärvi.

Kunnioitavasti

KESKI-SUOMEN VALO OY
Verkosto/Suunnittelupalvelut

Suunnitteluteknikko

TIEDOKSI: KSV/Pihtiputaan piiri. LIITTEET: Suunnitelmakopio, kartat 1:2000, 1:10000.



Mittak 1:10000

404 Pihtipudas



Rasinaho

Yht. 876:1

Mairi

Kan

Pi

Mainlahti
Madetia

Temppula

Hovi

Kammola

Mantyla

Jamsi

Makela

ttönen 3:48

Niittysaari

Ruoholahti

Mainlahti

Nuottasaari

Uimaranta

Hiekanlahti

Hiekka

Kammolankangas

usaari 16:22

404 Pihtipudas
Savisaari

16:36
16:36
18:18
Epi

Pohjoisniemi

3312 0330/26-27

1221

120

3.5

4.3

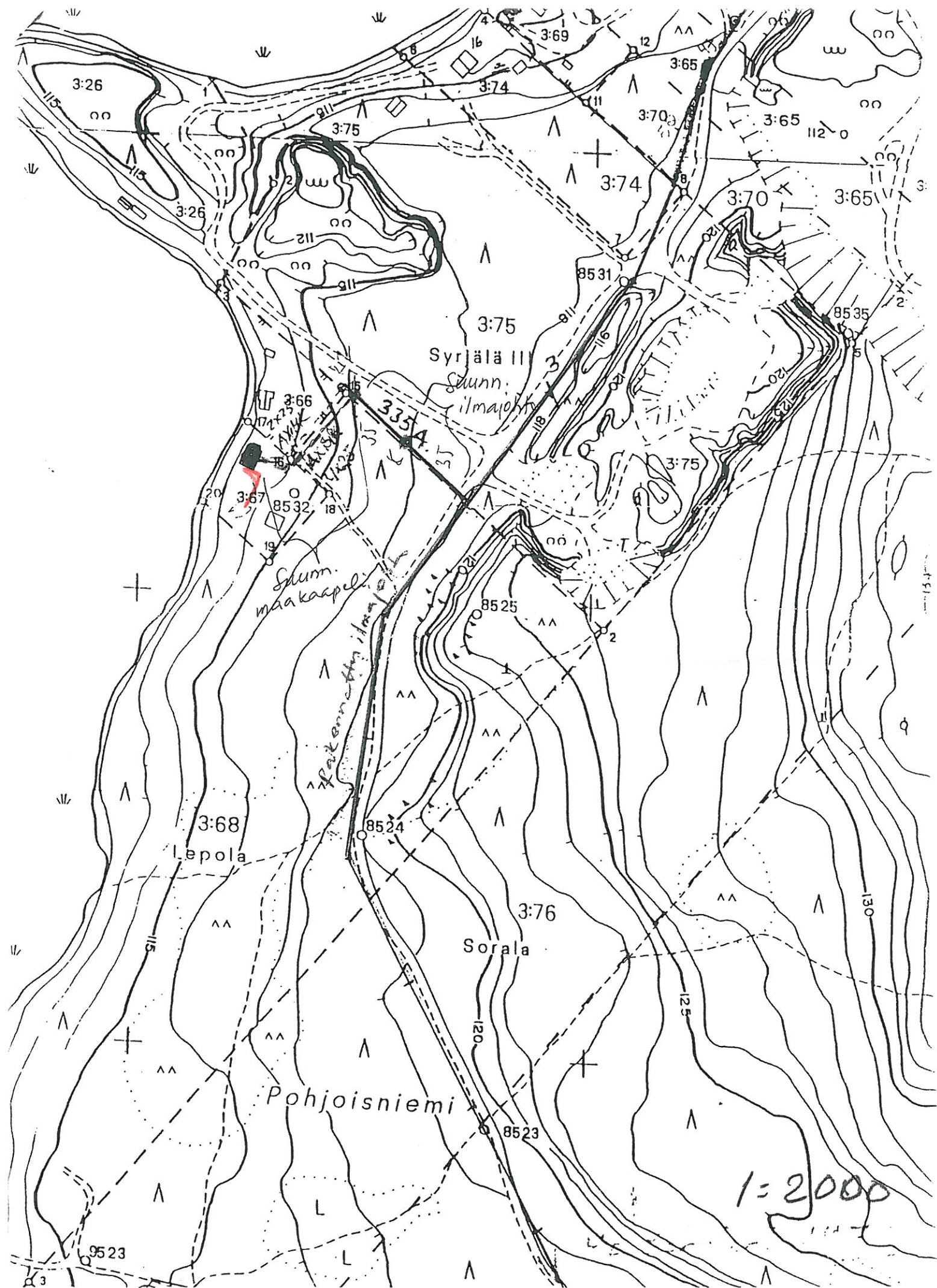
7.2

4.1

3.2

404 Pihtipudas

3.2



1:2000

Muuntamo/johto-osa/muuntopiiri:
 pienjännitejohto/suurjännitejohto/uudisrakennus/jälkiliityntä/korjaus/pylväsvalvomo/
 johdinvaihto/voimatäydennys/johtosiirto I = tili n:o A1100 II = tili n:o A1200 III = tili n:o

	pvm	Nimi
Suunnitteli	13.7.94	AP
Toteutti		

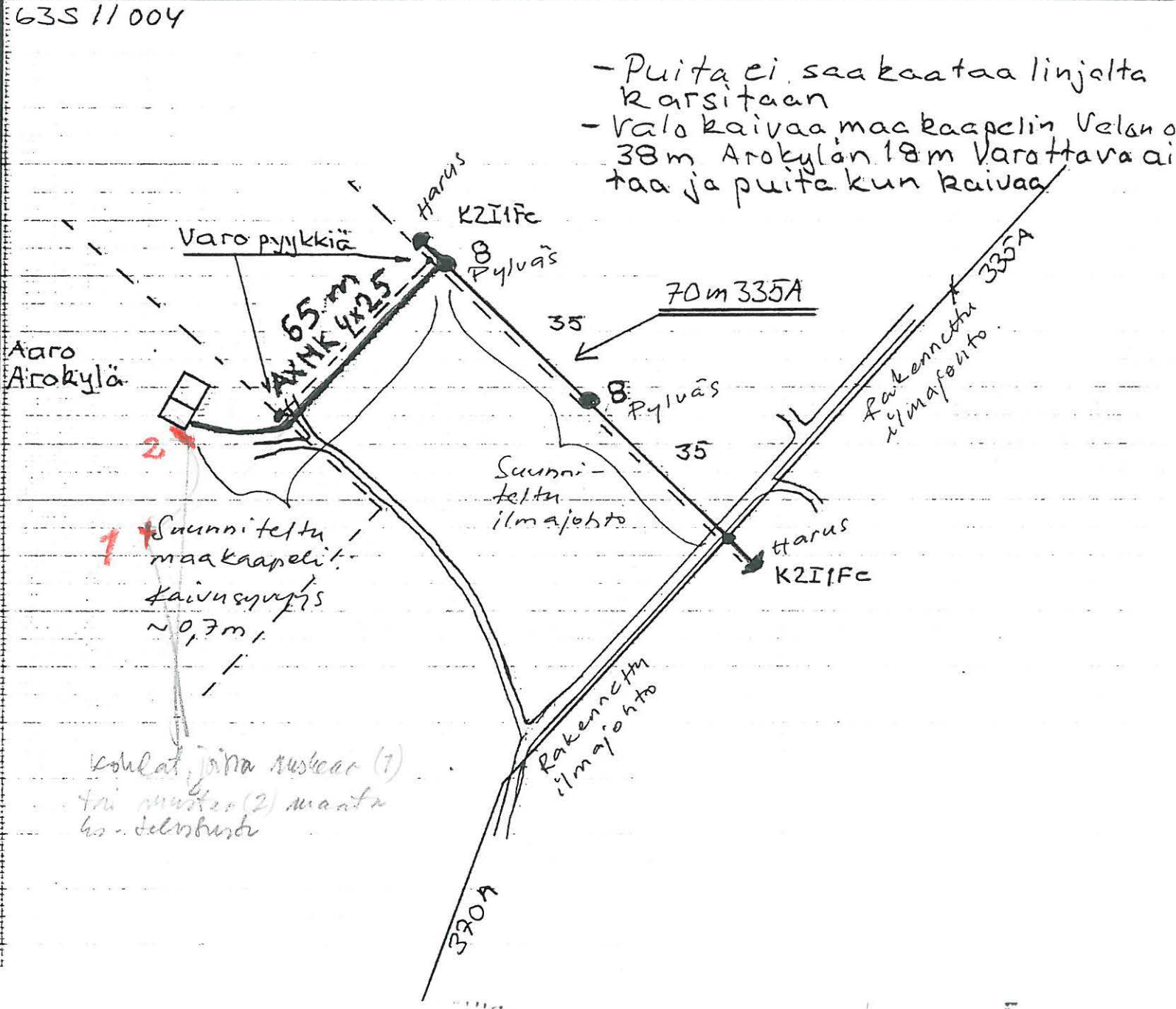
Asiakkaan nimi: Aaro Arokylä 635 11 004
 Pääsulake: 3x35A
 Puh.nro:

Rakennettu johtoa			
SJ/PJ	Johtolaji	m	kg
	335A	70	30
	AKMK 4x25	65	17

Käytetty pylväitä	
m/kpl	m/kpl
8 m	2 kpl

Puretut johtoa			
SJ/PJ	Johtolaji	m	kg

Poistettua pylväitä	
m/kpl	m/kpl



- Puita ei saa kaataa linjalta karsitaan
 - valo kaivaa maakaapelin veleno 38m Arokylän 18m varattava ai-
 taa ja puita kun kaivaa

kolhat jona rustear (1)
 tai musta (2) maata
 ko. selostus

13789 200
 43500 Keskisuomen Valo Oy
 (044) 461 139 fax (044) 462 699
 (041) 833 831 fax (041) 833 490
 (041) 833 831 fax (041) 833 490
 (041) 833 831 fax (041) 833 490