

Arkeol. os. 195/30.9.1993

M

ARKEOLOGISEN KOHTEEN TARKASTUS

1000

00

6872

Tunnistetiedot

Kunta: Pihtipudas Inventointinumero: -
Alue: Saaninkylä Luokka: 1p /II
Nimi: Kuljunperä Ajoitus: _____
Kohteen laji: 1p/asp ? Lukumäärä: _____
Kohteesta muita kortteja _____ kpl (ks. täyttöohjeet)
Tarkastaja: Mirja Miettinen Tarkastusaika: 16/7 1993

Sijaintitiedot

Peruskartta: 3312 03 PIHTIPUDAS Pinta-ala _____
x= n. 7038 40 y= 429 18 z= n 117,5
Suunta ja etäisyys kirkosta tms. Saanijärven NW päästä, Sointulan talosta
runsaat 1000 m NW

Hoito ja kunto (ks. täyttöohjeet)

A B C D E F G

Tila ja omistaja (ks. täyttöohjeet)

Kylä/kaupunginosa: Pihtipudas
Tila/Rno/nimi: RN:o 35 +,10:59
tai Kortteli/tontti/palsta: _____
Omistaja: _____ Puhelin: _____
Osoite: _____ Postitmp: _____
Kiinteistötunnus: Vuokrattu, ks. huomautukset

Lisää kiinteistöjä kpl

Aiemmat tiedot:

lähetetyt löydöt KM 26738(pal.luuta) V:lta 1976

Aiemmat löydöt:

KM 26738 palanutta luuta

Tarkastuslövdöt:

TARKASTUSKERTOMUS

Liitteet:

kartat _____ pk , kopio kysymyslehdessä ja karttaluonnoksesta siinä
muut liitteet _____
negatiivit _____
diat _____

Tarkastuksen aihe:

V 1991 lähettyt löydöt ja niiden löytöpaikasta saadut tiedot

Kohteen kuvaus:

Kysymyslehdessä olevan käsivaraisen karttaluonnoksen kanssa ,sekä paikallisten harrastajien Juhani Krookin ja Mauri Perälän kanssa yritettiin paikallistaa palaneiden luiden löytökohtaa. Tiedon rakentamisajankohdasta, hiekkakuopan muodosta ja sijainnista tiehen nähden tultiin lopputulokseen, että kysymyksessä on Sointulan tienhaarasta pohjoiseen tehty tie, jota on sittemmin jatkettu ja johon tehty pistoteitä, mm länteen. Tämä oli ainoa paikka, johon pitkänomaisen, vesoittuneen hiekkakuopan sijainti tienhaaraan ja tiehen nähden sopi. Muiden teiden haarautuman tuntumassa maisema oli toisenlainen eikä vastaavia kuoppia ollut.

Nykyisellään kuoppa on pitkä , tien suuntainen ja vahvasti vesoittunut sekä tien viereltä lisäksi syvä ja veden täyttämä. Eteläreunalla oli paikoin hiekkaa näkyvissä sammaleisen ja vesakkoisen kasvillisuuden alta, samoin itäpäässä oli jonkinverran paljasta maata. Mitään löytöjä tai kulttuurikerrokseen tai muinaisjäännökseen viittaavaa ei havaittu. Silti asuinpaikan - osaksi tuhoutuneenkin - olemassaolo on mahdollinen sekä paikan korkeuden, maaperän että maastosijainnin puolesta. Mahdollinen asutus olisi siten 2-3 m korkeammalla kuin Juntinniemesissä todetut asutusjäänteet, joita koekaivettiin kesällä 1993.

Ympäristö ja maasto: (vesistö, vesistökoodi, rakennukset, tiet, sorakuopat jne)

Saanijärven NW puolella, Raudanjoesta n 300 m NE, metsäautotien haarasta n 50 m WNW. Vanha osaksi umpeenkasvanut, veden täyttämä hiekkakuoppa, jonka itäpäästä ja et. reunasta oli veikko Hänninen malminetsinnän yhteydessä 1976 löytänyt palanutta luuta ja havainnut tummaa maakerrostumaa.

Sorakuoppaa ei liene käytetty kuin vähän tienteon jälkeen; itäpäässä paljasta hiekkamaata ja sieltä ehkä otettu hiekkaa teiden kunnossapitoon.

Laajuuden arviointiperuste:

Luokitusehdotus perusteluineen:

II

mahd. muinaisjäännöksen toteaminen edellyttää kaiv.

Ehdotus suoja-alueeksi: _____

Havaintomahdollisuudet: umpeenkasvamisen vuoksi heikohkot

Opas: _____

Rauhoitustoimenpiteet maastossa:

ei aihetta, tässä vaiheessa ainakaan

Tiedossa olevat maankäyttösuunnitelmat, kiireellisyys:

ei tietoa, ks yllä

Lähilöytöjä:

Juntinniemen kivik. asuinpaikka saanijärven NW rannalla n 1100 m SE, Pöhlökankaan asp, paikalta n 2200 m, Rönnin asp n 3,3 km ESE


Selostus jätetty

26. / .8. 1993

Aika

Hki

Paikka


Mirja Miettinen

Allekirjoitus

Jatkotoimenpiteitä:

Huomautuksia (esim perimätieto) ja lisäyksiä:

Täyttöohjeita:

Tunnistetiedot

Mikäli kohteen alueella on useampia muinaisjäännöslajeja (esim. asuinpaikka ja röykkiöitä), täytä samalla nimellä ja inventointinumerolla useampi kortti

Hoito ja kunto

A. Kunto: 1=koskematon, 2= tutkittu osittain, 3= tutkittu kokonaan, 4=tuhoutunut osittain, 5= tuhoutunut kokonaan, 6=tutkittu ja tuhoutunut osittain, 7=tutkittu ja tuhoutunut kokonaan

B. Alkuperäisyys: 1=täysin alkuperäinen, 2=entisöity osittain, 3=entisöity kokonaan, 4=siirretty alkuperäiseltä paikaltaan

C. Hoitotarve: 1=vaatii entistämistä, 2=vaatii kunnostamista, 3=vaatii puhdistamista tai esiin kaivamista, 4=vaatii tuki- tai suojarakenteita, 5=vaatii tutkimuksia tuhoutumisen estämiseksi, 6=vaatii jatkuvaa hoitoa, 7=ei vaadi hoitotoimenpiteitä

D: Hoitotilanne: 1=peruskunnostettu, 2= tuettu rakentein, 3=pidetään puhtaana

E: Rajaustarkkuus: 1=rajattu arvion pohjalta, 2= rajattu osittaisella koekaivauksella, 3= rajattu kokonaan epävarmasti koekaivauksin, 4= rajattu kokonaan luotettavin koekaivauksin, 5=rajattu näkyvien rakenteiden perusteella

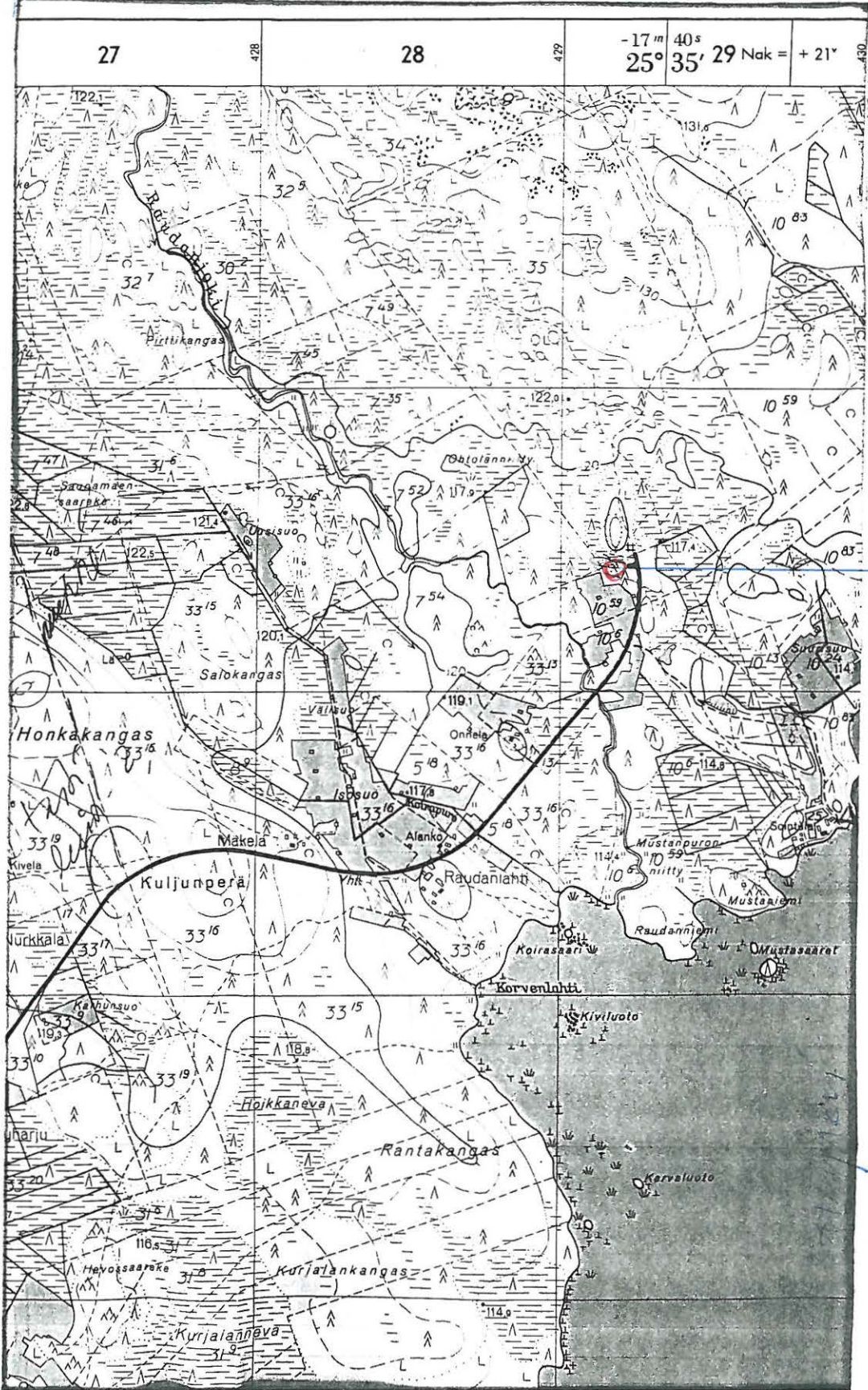
F: Vahvistustapa: 1=rajattu vain muinaisjäännös, 2=rajattu vain suoja-alue, 3=rajattu sekä muinaisjäännös että suoja-alue

G: Maastomerkitä: 1=kuparitaulu, 2=kertova taulu, 3=paalurajaus ilman taulua, 4=paalurajaus ja taulu, 5= aitaus ja taulu, 6=rakennus ympärillä ja taulu

Tila ja omistaja

Mikäli kohde on useamman tilan tai kylän alueella, TÄYTÄ LISÄKORTTI

nr. 2334 12 + 331203 PÄTTÄKÄS



4
Kil 26738
PALANUTA
LUTA

TALLE - UC

Tulopäivä 25.10-91 Kunta Pihlajavesi
 Diar. N:o 26738 Peruskarttalehti 3312 03
Luvi Koord. x _____, y _____, z _____
 (Täytetään museovirastossa.)

ARVOISA MUINAISESINEEN LÖYTÄJÄ

Jokainen muinaisesine tai sellaisen palakin on tärkeä tutkittaessa maamme menneisyyttä, varsinkin esihistoriallista aikaa, jolta ei ole säilynyt mitään kirjoitettua tietoa. Siksi on muinaismuistolain (295/1963) mukaan kaikki maasta löydetty esineet, joiden iäksi voidaan olettaa vähintään sata vuotta, toimitettava puhdistamattomina mahdollisimman pian museovirastoon tutkittaviksi.

Jokaisen löydön arvo riippuu suuresti siitä, miten tarkoin löytöpaikka tunnetaan. Siksi pyydämme Teitä ystävällisesti täyttämään tämän lomakkeen ja toimittamaan sen museovirastolle. Koska löytöpaikalla saattaa olla asuinpaikka, hauta tai muu muinaismuistolain rauhoittama kiinteä muinaisjäänne, sitä ei saa kaivella ennen kuin museovirastolta on saatu siihen lupa.

Mikäli paikan tarkempi tutkiminen on tarpeen, neuvotellaan siitä maanomistajan kanssa. Tutkimukset pyritään suorittamaan tuottamatta turhaa haittaa ja mahdolliset vahingot korvataan.

Löytäjällä on oikeus saada löydöstään korvaus, jonka suuruus riippuu sen tieteellisestä arvosta. Mikäli löytö lahjoitetaan, saa löytäjä siitä kunniakirjan. Ennestään tunnetusta kiinteästä muinaisjäänneksestä peräisin olevat löydöt kuuluvat valtiolle korvauksetta.

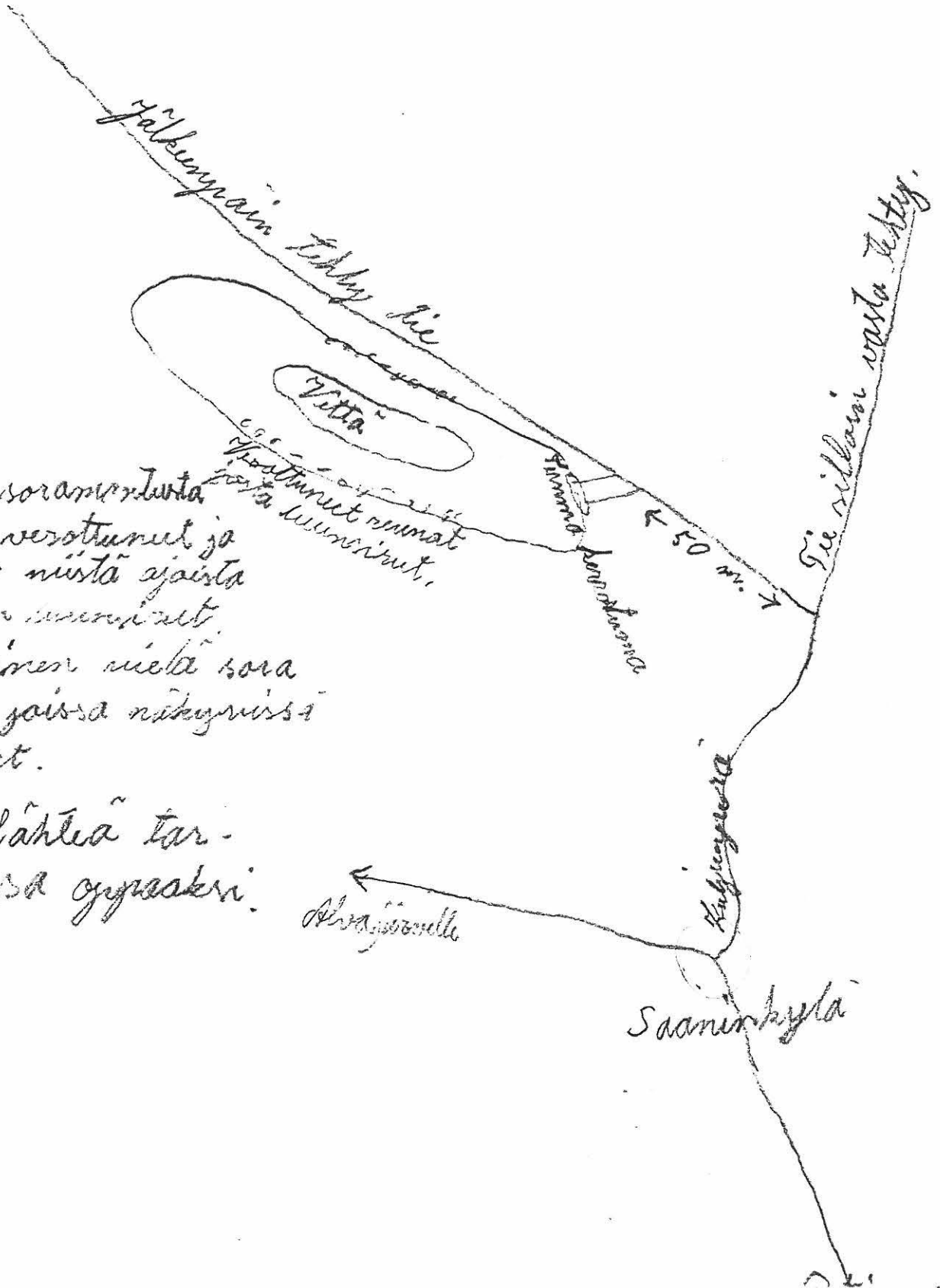
Löytäjä voi esittää toivomuksen löydön sijoittamisesta kotiseutu- tai maakuntamuseoon tms. julkisiin kokoelmiin. Tämä otetaan yleensä huomioon, mikäli löytö ei ole poikkeuksellisen arvokas ja mikäli kokoelmien hoito ja tilat ovat asianmukaisesti järjestetyt.

Kaikissa muinaislöytöjä ja muinaisjäänneksiä koskevissa kysymyksissä on syytä aina kääntyä suoraan museoviraston puoleen.

MUSEOVIRASTO

Esihistorian toimisto
 PL 913, 00101 HELSINKI 10
 Puh. 90-40251 40501

24.6.-1991
 /306/1991
 k. myp muinaisesineet
 luvi



Puuron soramontuuta
 Keski osa vesotunut ja
 ymmärretty niistä ajoista
 on saanut muuttua.
 ja ja toinen niistä sora
 rinnalla, jossa näkyvissä
 terrastumat.

Voin lähteä tar-
 vittaissa oypaseri.

1. Löytäjä (nimi, osoite, puhelin): VEIKKO HÄNNINEN
KANGASTIE 28, 54220 TAIPALSAARI
2. Löydön laatu: PALANUTA LUUTA
3. Tarjotaanko löytö lunastettavaksi vai lahjaksi Lahjaksi
4. Toivomus sijoituspaikasta _____

5. Löytöpaikka: Kunta Pietariina
Kylä, kylänosa Säämäkylä Kujunperä
Tila, Rn:o _____
Paikan (pellon, mäen, kankaan, rannan jne.) tarkempi nimi: _____

Maanomistajan nimi, osoite, puhelinnumero: _____

Löytöpaikan sijainti (suunta ja etäisyys) kirkosta tms. selvästi määritettävästä paikasta (karttakopio suotava, karttapiirrosta varten tilaa vieressä): _____

Löytökohdan etäisyys (metreinä tai askelina, arviolta) sekä ilmansuunta lähimmästä selvästi määritettävästä paikasta (talo, rajapyykki, kilometripylväs, tienhaara, silta, joki, järvi jne). Kopio perus-, tilan- tms. sopivasta kartasta taikka käsivarainenkin karttaluonnos suotava (tilaa vieressä): _____

Tan kirkosta (määrämitta)

Löytöpaikan laatu (järven pohja, vesijättö, suo, rantahiekka, rantatörmä, pelto, kangas, mäki, kallio, kivikko jne.) sekä maaperä (savi, hiekka, sora): kangas sora

Löytösyvyys ja kerroksen laatu (turve, ruokamulta, hiekka, muta, suomudan ja saven raja tms.)

Savusienet vakuusella pinnasta, hiekasta saven rajasta

6. Löytöaika ja -tapa (peltotyössä, ojankaivuussa, hiekanotossa, tietyössä tms.): _____

1976-7-10 Seiminetinonin rakentelussa

7. Havainnot löytöpaikalla (Huom. Paikkaa ei pidä penkoa lisätietojen saamiseksi):

Onko paikalla maakumpuja tai kiviraunioita, maatuneita kuoppia tms. maan pinnalla havaittavaa?

Näkykö maan sisässä palamisen jälkiä kuten palaneita kiviä, hiiltä tai nokea? Onko paikalla muita merkkejä asunnoista, haudoista tai ihmistyöstä? Paikalla on hiilenselä-

keit ja tumman soikean muotoiset jätännä, niin kuin ne.

Havaittiinko löydön yhteydessä esim. saviastian palasia, valkeita kvartsin eli ukonkiven sirpaleita, palaneen luun siruja tai muuta luun jätettä, sulanutta metallia tai muita metallin paloja, kuonaa tms.?

Hiilkeitä kvartsi kiviä

Jos esineitä on useita, niin miten läheltä toisiaan ne löytyivät ja oliko löytösyvydessä eroa? _____

8. Onko samalta paikalta tai sen läheltä löytynyt aikaisemmin esineitä? Milloin ja millaisia? Niiden nykyinen olinpaikka? _____

9. Liittyykö löytöpaikkaan vanhoja tarinoita? _____

10. Kuka voi toimia oppaana paikalla? Aimo Hakkarinen
Tampereentie 2, as. 3, 44800 Pirkkämäki
puh. 073-62109

Lähetäjä tai tuoja

Tampere
paikka

30-7-1991
päiväys

Teuvo Hänninen
nimi ja osoite
Kangasentie 23,
54920 Paimmsaari