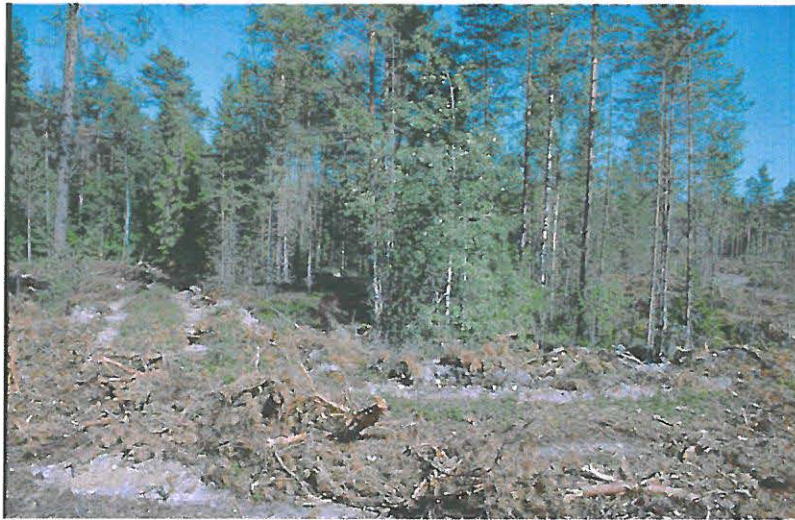


PORI

**HAGASSUON JÄTEASEMAN ALUEEN
TARKASTUS**

Taisto Karjalainen 2005



Santakankaan haudan paikka. Kuv. T.Karjalainen



MUSEOVIRASTO

Sisällysluettelo

1. Johdanto.....	2.
2. Alueen luonne.....	3.
3. Inventointihavainnot.....	4.
4. Yhteenveto.....	4.
5. Santakankaan haudan arkistotiedot.....	5.
6. Dialuettelo.....	6.
7. Negatiiviluettelo.....	6.
8. Kartta inventointialueesta.....	7.

1. Johdanto

Satakunnan seutukaavan suunnitelmassa on vaihtoehto, jonka mukaan Porin Jätehuollon jäteasemaa suunnitellaan laajennettavaksi Hangassuon rata-alueelle. Hangassuon nykyisen jäteaseman ja rata-alueen pohjoispuolella sijaitsee Santakangas, jonka vanhasta hiekanotto paikasta on löydetty muinaisjäännös (kivikautinen hautapaikka, muinaisjäännösrekisteri n:o 609010062).

Laajennussuunnitelmien vuoksi nykyisen jäteaseman ja muinaisjäännöksen välinen maasto päätettiin tarkastaa. Tarkastusolosuhteet olivat hyvät, koska alueelta on hiljattain kaadettu puusto ja maasto on osittain metsälaiikutettu joten maaperän koostumus ja rakenne oli helposti todettavissa. Tarkastuksessa pyrittiin määrittelemään ennestään tunnetun muinaisjäännöksen rajat sekä havainnoimaan mahdollisia merkkejä muinaisjäännöksistä tulevalle toimenpidealueella.

Tarkastuksen maastotyöt tehtiin 13 – 14.7.2005 siten, että allekirjoittanut kävi läpi laajennuksen vaikutuspiiriin kuuluvan maaston. Tutkimuskustannuksiin Porin Jätehuolto oli varannut 1370 euron budjetin.

2. Alueen luonne

Inventoitavan alueen eteläosa on moottoriradan harjoitusalue ja kaatopaikka-alue, joiden osalta maasto on täysin tuhoutunutta eikä muinaisjäännösten havainnointi ole enää mahdollista. Pohjoiseen mentäessä maasto on aluksi tiheää lehtimetsää ja suota. Santakangasta lähestyttäessä maasto kohoaa loivasti ja maaperä muuttuu hiekkaiseksi kankaaksi, josta on kaadettu mäntymetsä. Metsähakkuualueen maaperä on laikutuksen ansiosta hyvin havainnoitavissa. Laikutetun alueen maaperä on muinaista merenrantahietikkaa, jossa on runsaasti veden pyöreäksi hiomia kiviä. Muinainen merenrantaterassi oli edelleen havaittavissa heti Santakankaan hiekkakuopan eteläpuolella, jossa se kulkee luode – kaakko – suuntaisesti. Inventointialueelle johtaa moottoriradan koillispuolitse hiekkatie, josta lähtee useita aluetta halkovia metsäautotieuria.

3. Inventointihavainnot

Inventoinnin aluksi paikannettiin Santakankaan tunnettu muinaisjäännös. Muinaisjäännöksen sijaintipaikaksi on ilmoitettu yhtenäiskoordinaatistossa piste 6822869,0/3216736,0. Löytökohta on kuitenkin arvio, koska alkuperäiset hiekkakuopasta löydetty esineet havaittiin vasta pihamaalla, jonne hiekkaa ajettiin. Jouko Rätty mainitsee alueen tarkastuskertomuksessa, että alueella on sijainnut kaksi hiekkakuoppaa, joista on otettu hiekkaa vuosina 1947, jolloin hiekasta löytyi kivikirves ja vuonna 1978, jolloin uudesta kuopasta löytyi saviastian puolikas. (Rätty 1979. tarkastuskertomus arkeologian osaston arkistossa). Hiekkakuopan alue on nykyisellään osittain metsittynyt ja osittain veden täyttämä, joten alkuperäistä löytöpaikkaa on mahdoton hahmottaa.

Kuopan ympäristön maasto on hiekkakangasta, jonka hiekka on paikoin lähes valkeaa ja hiekan joukossa on runsaasti veden hiomia kiviä. Alueen kaikki metsäaurausurat tarkas-

tettiin. Rädyn kertomuksessa mainitaan, että hiekkakuoppa sijaitsee alueen korkeimmalla kohdalla 47,5 metriä meren pinnasta. Alueen maasto kohoaa kuitenkin hiekkakuopan itäpuolella, josta tarkastettiin myös laikutettu alue. Metsälaikutusalueella ja hiekkakuopan ympäristössä ei havaittu mitään muinaisjäännökseen viittaavaa.

Etelään, kohti kaatopaikkaa mentäessä Santakangas muuttuu alavammaksi maaksi, jota ei ole laikutettu. Moottorirata-alueen ja kaatopaikka-alueen rajalla alkaa tiheä lehtimetsä. Näiltä alueilta ei myöskään havaittu mitään muinaisjäännökseen viittaavaa ja alueen topografia ja maaperä vaikuttaa epätodennäköiseltä muinaisjäännösten esiintymiseen.

4. Yhteenveto

Inventoinnissa käytiin läpi Porin kaatopaikalta Santakankaan hiekkakuopalle ulottuva alue ympäristöineen. Tarkastuksen yhteydessä ei havaittu mitään muinaisjäännökseen viittaavia merkkejä. Aikaisempi Santakankaan hiekkakuopasta löytynyt muinaisjäännös on luokiteltu haudaksi löytöjen perusteella. Inventointi vahvisti tuota käsitystä, koska löytöpaikan maasto oli aurattua ja koko maaperä oli helposti havainnoitavissa. Maaperässä ei kuitenkaan ollut havaittavissa merkkejä asuinpaikasta. Pienialainen hauta on ilmeisesti kokonaan tuhoutunut hiekanotossa.

Helsingissä 23.9.2005



Taisto Karjalainen

5. Santakankaan haudan arkistotiedot:

PORI Santakangas
609 01 0062

HAUTAPAIKAT, ruumiskalmistot
kivikautinen
-rauhoidusluokka 3
-lukumäärä 1

Mahdollinen kalmisto on sijainnut hiekanottoalueella lähellä Luvian rajaa, Porista Luvialle johtavasta tiestä 1,4 km länteen. Kohde on täysin tuhoutunut, siellä ei voitu havaita merkkejä kiinteästä muinaisjäännöksestä vuoden 1996 inventoinnin yhteydessä. Paikalta on löydetty vasarakirves ja nuorakeraamisen astian puolikas, jotka saattavat olla peräisin haudasta.

Sijainti:

Etäisyystieto: Keski-Porin kirkosta 11 km lounaaseen
Peruskartta: 114111 Viasvesi
Peruskoordinaatit 681152 / 153698
Yhtenäiskoordinaatit: 6822869 / 3216736 z: 47,5
Tutkimukset
1979 tarkastus Jouko Rätty
1996 inventointi Esa Laukkanen
Inventointikertomuksen kohde 62 s. 102

Kansallismuseon kokoelmat (KM)

KM 20785 Vasarakirves, ja nuorakeraamisen saviastian puolikas, kivikausi

Diar. 13.6.1980. Saanto: Satakunnan museo

Muut kokoelmat

SatM 18741 , kivikausi

SatM 18742 , kivikausi

6. Dialuettelo:

55944 Santakankaan hiekkakuoppa, jonka reunalla kivikautinen hauta on sijainnut (kuvassa etuoikealla). Vanhan hiekkakuopan alueella kasvaa lehtimetsää. Ympäröivältä kankaalta on kaadettu mäntymetsä ja alue on metsäaurattu. S – N.

55945 Kuvan oikeassa laidassa on hiekkakuopan reuna, jossa kivikautinen hauta on sijainnut. NE – SE.

55946 Inventointialue kuvattuna Santakankaan hiekkakuopalta Hangassuon kaatopaikan suuntaan. Kuvan keskellä horisontissa näkyy kaatopaikan polttolaitoksen piippu. NE – SW.

7. Negatiiviluettelo:

1136512 Inventointialue kuvattuna Santakankaan hiekkakuopalta Hangassuon kaatopaikan suuntaan. NE – SW.

1136513 Kuvan lehtimetsä kasvaa vanhassa Santakankaan hiekkakuopassa, joka reunassa kivikautinen hauta on sijainnut. S – N.

1136514 Kuvan oikeassa laidassa on hiekkakuopan reuna, jossa kivikautinen hauta on sijainnut. NE – SW.

8. Kartta inventointialueesta

Inventoinnissa tarkastettiin Santakankaan ja Hangassuon välinen alue. Santakankaan hiekkakuopan koillisreunaan on merkitty ympyrällä kivikautisen haudan sijainti.

