

Satakunnan Museo
Jouko Rätty

Pori, (Ämttöö, Mäkimarja RN:o 1:465) Aapelinkorpi

KERTOMUS TARKASTUKSISTA 05.06., 26.06. ja 01.07. 1996

Kohde

Satakunnan Museo suoritti paikallistien Ämttöö-Poikeljärvi tielinjauksella Museoviraston valtuutuksella ja Tielaitoksen kustannuksella ajalla 3. - 8.6.1996 muinaisjäännösinventoinnin. Inventoinnissa löytyi 5.6.1996 linjauksen lähimaastossa Altti Mäkivaaran (os. Ahlainen, Alakylä) omistamalta Mäkimarja-nimiseltä metsätilalta, RN:o 1:465, joka tunnetaan inventoinnissa nimellä Aapelinkorven kalliot, kaksi kivilatomusta 28:n metrin etäisyydellä toisistaan sekä erillinen, noin metrin läpimitaten oleva ja noin 10 kiven muodostama kiviryhmä noin 21 metrin etäisyydellä mäen huipulla olevasta kivilatomuksesta (Selonteko muinaisjäännösinventoinnin tuloksista Porissa Ämttöö-Poikeljärvi -tielinjalla 3.-8. kesäkuuta 1996. Esa Laukkanen/ Satakunnan Museo 13.6.1996).

Maa-aineshakemus

Kohteesta on Porin kaupungin Ympäristönsuojelutoimisto pyytänyt Satakunnan Museon lausuntoa 8.1.1996 omistajan tekemän maa-aineslupahakemuksen vuoksi. Satakunnan Museo esitti lausunnossaan mm.

"Maa-aineslupahakemus koskee aluetta, joka Seutukaava 5:ssä on merkattu valtakunnallisesti arvokkaaksi maisema-alueeksi. Satakunnan Museolla ei lupahakemusta koskevassa kohteessa ole tiedossa muinaisjäännöksiä.

Satakunnan Museo jatkaa kesällä 1996 Porin alueen muinaisjäännösten inventointia ja yhtenä tärkeänä tutkimuskohteena on Eteläjoen ja suunnitteilla olevan paikallistien (Ämttöö-Poikeljärvi) alue, jolla ennestään tunnetaan lukuisia muinaisjäännöksiä ja josta kesällä 1995 löydettiin kaksi ennestään tuntematonta kiinteää muinaisjäännöstä. Lupahakemusta koskeva kohde on sellainen, että myös se pyritään tarkastamaan muinaisjäännösten varalta.

Muinaismuistoja koskevissa asioissa on lopullisena lausunnonantajana toistaiseksi edelleen Museovirasto. "

Löytö ja toimenpiteet

Sain 6.6.1996 tiedon inventointia suorittavalta FK Esa Laukkaselta, että Aapelinkorven kallioilta on löytynyt kaksi kivilatomusta. Kun 11.6.96 sain tarkemmat tiedot kohteista, ilmoitin puhelimitse maanomistajalle löydöistä sekä siitä, mitä muinaismuistolaki asiasta sanoo. Keskustelun jälkeen ja maanomistajan siinä ottaman asenteen vuoksi, katsoin aiheelliseksi ilmoittaa asiasta myös Porin kaupungin Ympäristönsuojelutoimistoon, joka maankäyttöainesluvan oli esitellyt Porin kaupunginhallitukselle. Vs. ympäristötarkastaja Jari Lagerroos kävi Aapelinkorven kallioilla ja ilmoitti esittämäni asian maanomistajalle sekä kielsi muinaismuistolain perusteella kaivaustoiminnan rökkiöalueella. Lisäksi 11.6.96 lähetin ennakkotiedon k.o. inventointikohteesta Museovirastolle mahdollisia toimenpiteitä varten.

Ämttöö-Poikeljärven tielinjauksen inventointiraportti valmistui 13.6.96, sain sen seuraavana päivänä ja toimitin edelleen Museovirastolle. Esa Laukkasen ottamat inventointikuvat ovat valmistuneet museossa ja toimitan kopiot myöhemmin.

Museovirasto pyysi minua käymään 26.6.96 Mäkimarjan tilalla ja merkitsemään toimittamaansa maa-ainessuunnitelmakarttaan k.o. kivilatomusten tarkan sijainnin sekä suojaamaan röykkiöt punaisella nauhalla.

Ennen käyntiäni kuulin samana päivänä kaivauksellani Kellahdella, että Ahlaisten alueen inventoinnissa avustaneet Riitta ja Hilka Kuha Ämttöön kylässä olivat kasvien kuvausmatkallaan 24.6.1996 käyneet illalla kello 21 aikaan ed.m. kivilatomuksilla ja huomanneet röykkiöitä jonkin verran pengotun sekä ottaneet kohteista silloin valokuvat. Paluumatkalla he olivat törmänneet maanomistajaan. Maanomistaja oli Kuhien mukaan joksikin aikaa estänyt autollakulun tiellä ajamalla autonsa poikittain eteen ja lopulta kieltänyt Kuhia käymästä alueella.

Olen sittemmin saanut Riitta Kujan käynnillään ottamien valokuvien kopiot. Kuvien mukaan maanraivaustyö kaivinkoneella oli kallioilla tuolloin jo ollut täydessä käynnissä, vaikkei vielä ulottunutkaan kivilatomusten alueelle asti. Kuvat on liitetty Satakunnan Museon arkistoon.

Tultuani Apelinkorven kallioille 26.6.96 yhdessä metsuri Seppo Tammen kanssa, joka tunsu tien alueelle ja jonka oma tytär, Heli, oli toisen röykkiön löytäneiden harrastajien joukossa, olivat molemmat kivilatomukset käytännöllisesti katsoen jo hävitetyt kaivinkoneella. Koneen piikeistä oli kallion pintaan jäänyt selvät jäljet. Seppo Tammen kanssa kiinnitimme röykkiöiden alkuperäisten paikkojen ympärille väljästi jäljelläoleviin männyntaimiin punaiset nauhat suoja-alueen merkiksi. Otin alueesta runsaasti valokuvia, joista toimitan kopiot myöhemmin. Merkitsin alkuperäiset sijaintipaikat kartalle ja toimitin sen alustavan informaation ohella telekopiona Museovirastolle 27.6.96.

Korkeammalla olevalla kalliohuipulla olevasta latomuksesta, Apelinkorpi A, oli jäljellä kaksi pientä irtonaista kiveä luoteisella sivustalla sekä kaadettujen näreiden peittämä sammalalue, joka saattoi edelleen peittää latomuksen itäisintä reunaa. Kiviä ei siinäkään tosin enää ollut pinnallisesti näkyvissä, saati tuntunut jalkojen alla. Mahdollisen loppututkimuksen arvoiseksi alueeksi katsoin kuitenkin n. 5x2 m:n suuruisen alan. Muutama kivi täytti röykkiön vierellä, sen alapuolella, olevaa kalliomurtumaa ja ne saattoivat olla alkuperäisellä paikallaan. Murtumajyrkänteen reunalla totesin alkuperäismaassa myös pienialaisen, kovan hiilikerroksen (10x10 cm), josta otin hiilinäytteen talteen. Suurin osa kivistä oli kuitenkin vedetty kivilatomuksen etelä- ja lounaispuolella olevaan rotkoon.

Kivilatomus Apelinkorpi B oli täysin tuhottu. Joitakin röykkiöstä vedettyjä kiviä sijaitsi edelleen matalamman kalliohuipun eli latomuksen alkuperäisen sijaintipaikan kahdessa alapuolisessa kalliomurtumassa länsirinteellä. Hiiltä, luuta tai muuta ei sijaintipaikalla enää ollut todettavissa, kohde oli täysin puhdistettu, vain ympäristön sammal- ja jäkäläkatetta oli tallella, eniten kalliomurtumassa.

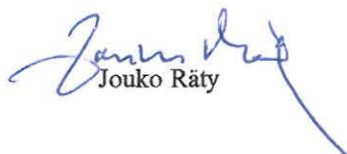
Kummankin röykkiön poisvedettyjen kivien joukossa oli joitakin laakakiviä punaisesta hiekkakivistä, toisin kuin inventointiraportissa on mainittu. Niitä ei sammalpeitteen alta vain oltu aikaisemmin huomattu.

Ympäristötarkastaja Jari Lagerroos, inventoijamme Esa Laukkanen sekä kaivauksellamme työskennellyt Juhani Koivuviita kävivät pyynnöstäni kallioilla 1.7.96 ja tutkivat miinaharavalla kalliomurtuma-alueet sekä sammalkatteisen osan A-latomuksen alueella. V.m. alueella Esa Laukkanen totesi vielä olevan muutaman kiven jäljellä. Mitään metalliin viittaavaa ei ilmaantunut. Tarkastajat totesivat, että punaiset nauhat oli lähes kokonaan revitty alueelta pois.

Tähän tarkastuskertomukseen liittyy ed.m. Apelinkorpi A ja B-latomusten sijaintikartta sekä valokuvat kohteista löytöhetkellä sekä tilanteesta ja kohdepaikoista alueella tuhon jälkeen. Negatiivit liitetään Satakunnan Museon arkiston kokoelmiin.

Porissa, 13.07.1996

amanuenssi


Jouko Rätty

Satakunnan Museo
Jouko Rätty

Pori, Ämttöö, Mäkimarja RN:o 1:465

**LIITEKERTOMUS MUSEOVIRASTON RIKOSILMOITUKSEN
AIHEUTTAMASTA POLIISITARKASTUKSESTA 22.07.96**

Ohjasin Porin poliisin teknisen toimiston edustajat Aapelinvuoren kallioalueelle mainittuna päivänä. En kuitenkaan itse kiivennyt kallioille, vaan annoin poliiseille tarkat ohjeet kivilatomusten paikan määrittämiseksi.

Tarkastajat totesivat kartan latomusten sijaintimerkintöjen pitävän paikkansa: kallionyppylöillä ei latomusten kohdalla ollut sammalta tai jäkälää, kuten muualla. Kaikki punaiset nauhat oli revitty pois, yksi kappale löytyi kellumasta latomusalueiden välisessä kalliokuopassa, jossa oli vettä. Kaikki kalliomurtumiin tai kalliorotkoon vedetyt kivet, laakakiviä ja muita kiviä myöten oli tarkasti viety pois. Latomusten alueella ei enää ollut todettavissa mitään latomuksiin viittaavaa jäännöstä.

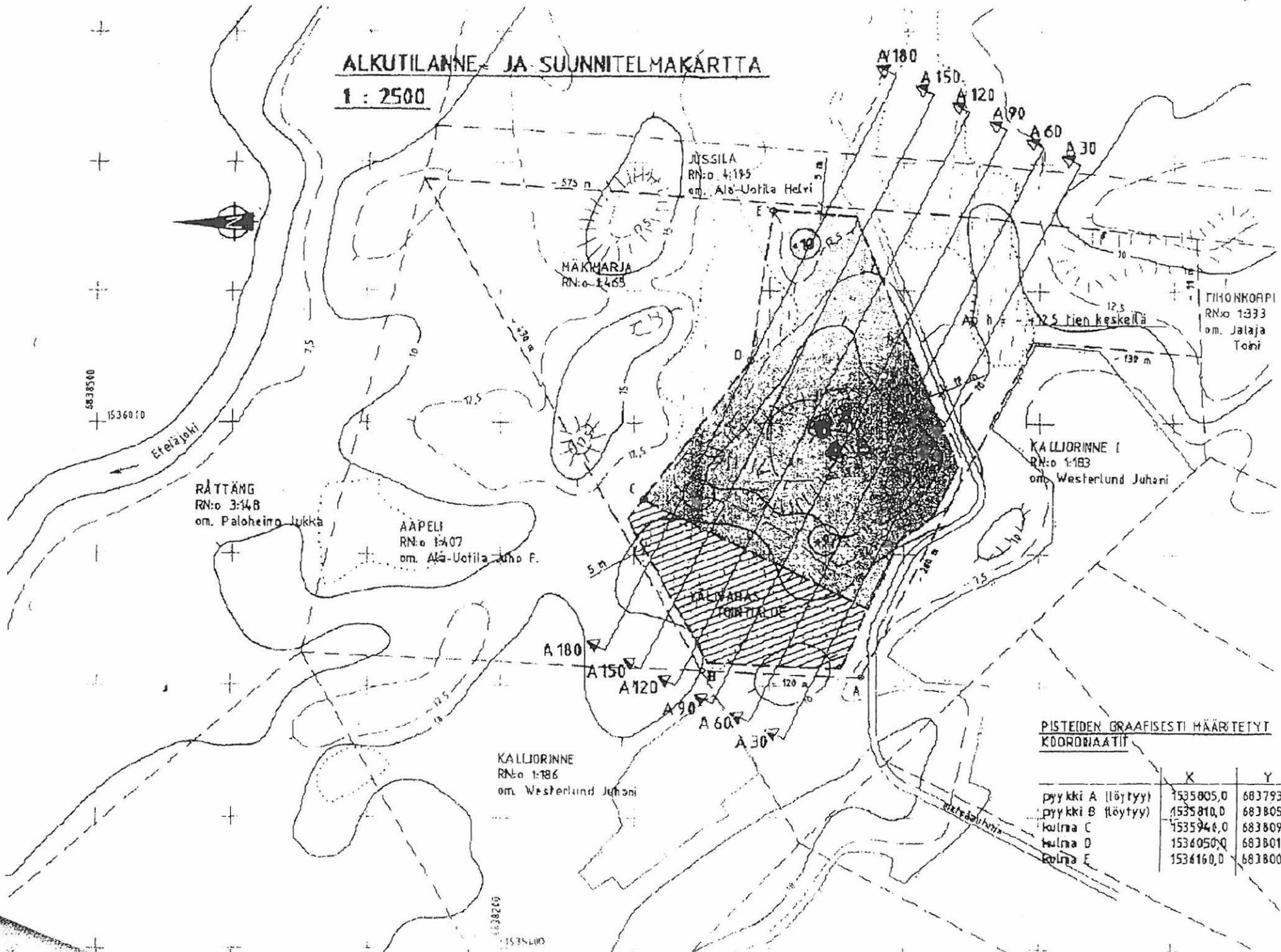
Tarkastajat ottivat alueesta valokuvia rikostutkimusta varten.

Porissa, 24.07.1996

amanuenssi


Jouko Rätty

ALKUTILANNE JA SUUNNITELMAKARTTA
1 : 2500



PISTEIDEN GRAAFISESTI MÄÄRITETYT KOORDINAATIT

	X	Y
pyykki A (löytyy)	1535805,0	6837930,0
pyykki B (löytyy)	1535810,0	6838050,0
kuilma C	1535940,0	6838095,0
kuilma D	1536050,0	6838015,0
kuilma E	1536160,0	6838000,0