

PORI, Viasvesi, Hiittenmäki (Pietniemen kylä)

Peruskarttalehti N:o 1141 11 VIASVESI

Tutkimusalueen rajat:

x= 6814 80 - 6815 50

y= 534 80 - 535 50

Tutkimusalue käsittää Porin yleiskaavaan 1984 merkityn erityisalueen E 2 ja muinaismuistosuojelualueen SM 20.

Tehtävä

Satakunnan museo sai Porin kaupungin asemakaavaosastolta tehtäväksi tarkistaa erityisalue 2 silmälläpitäen alueelta mahdollisesti löytyvät muinaisjäännökset.

Allekirjoittanut suoritti inventoinnin 2.-3.7.1986.

Muinaismuistoalue SM 20

Hiittenmäestä eli aikaisemmin Hiittenahteena tunnetusta mäkiharjusta hiidenkiukaineen on entuudestaan seuraavat selvitykset:

- A.L.Lindelöf, SMYA XXVII:4, s.195:
- Ville Luho, tarkastuskertomus vuodelta 1951 museovirastossa;
- Ville Luho, SM 1954, s.23;
- Aarne Kopisto, Porin mlk:n ja Ulvilan kiinteät muinaisjäännökset, 1954, inventointikertomus museovirastossa ja kertomuksen kopio Satakunnan museossa;
- Anna-Liisa Hirviluoto, tarkastuskertomus vuodelta 1961 museovirastossa ja kertomuksen kopio Satakunnan museossa.

Hautaraunioiden sijainti on merkattu Luhon tarkastuskertomukseen vuodelta 1951 ja Kopiston inventointikertomuksen karttaliitteisiin numeroilla 7-19. Inventoinnissa 1954 hautaraunioita merkittiin kaikkiaan 13 kpl.

Alueen hautarauniot kartoitettiin Satakunnan museon toimesta vuonna 1961 mittakaavaan 1:500. Unto Salon ja S. Huovisen kartoituksessa rauniot on lueteltu numeroilla 1-11, raunioita oli enää todettavissa 11 kpl. Kartta sijaitsee Satakunnan museossa. Satakunnan Seutukaavaliiton kiinteiden muinaisjäännösten luettelossa vuodelta 1972 raunioiden kokonaismääräksi on merkattu enää 9 kappaletta. Useat röykkiöistä ovat jäännöksiä entisistään, viisi-kuusi on maastossa selvästi erottuvaa.

Hiittenmäen pronssikautisten röykkiöiden suojaamiseksi muodostettiin alueelle suojelualue vuonna 1961 aloitetulla maanmittaustoimituksella.

Muinaismuistosuojelualueen eteläpuolelta, samalta harjulta löytyi vuonna 1980 suoritetussa maastoinventoinnissa juoksuhauta.

Erityisalue E 2

Yleiskaavan E 2 -nimellä merkatulla alueella on Satakunnan museo tehnyt mikroautoratahankkeen yhteydessä tarvittavalla laajuudella maastotarkastuksia. Alueesta on olemassa entuudestaan seuraavat selvitykset:

- Jouko Rätty, tarkastuskertomus vuodelta 1979 Satakunnan museossa;
- Jouko Rätty, inventointikertomus vuodelta 1980 Satakunnan museossa ja kopio museovirastossa.

Inventointialueeseen vuonna 1980 ei kuulunut koko yleiskaava 1984:n erityisalueeksi määräämä alue. Tutkimusalueesta on mikroautoradan suunnitteluvaiheessa tehty Porin kaupungin rakennusviraston puistotoimiston toimesta maastokartta mittakaavassa 1:2000, jonka kopiolle inventoinnissa todetut muinaismuistolaisissa tarkoitettut kiinteät muinaisjäännökset on merkattu.

Sähkölaitokselta saadun kartan mukaan on mikroautoradalle suunniteltu marraskuussa 1983 sähkölinja Pori-Viasvesi-runkolinjasta. Sähkölinja todettiin maastoinventoinnissa 1986.

Inventoidut kohteet 1986

Kohteet on numeroitu sähkölinjan suunnittelukartan (MK 1:5000) kopiolle sekä peruskartan otteelle koordinaattilukuineen. Kohteet 1-11 liittyvät alueeseen SM 20, kohteet 12-13 inventoinnin yhteydessä todettuihin tutkimusalueen ulkopuolisiin kohteisiin ja kohteet 14-26 erityisalueelta E 2 todettuihin muinaismuistolain alaisiin kohteisiin. Rauhoitusluokitus on inventoijan ehdotus museovirastolle ja pohjautuu muinaismuistolain lisäksi maastollisiin ja Hiittenmäen kokonaisuutta korostaviin tekijöihin.

1. - 11. Hautaraunioita, I lk

x= 6814 78 - 6815 15; y= 535 32-48; z= 20-30

Tilat: Hiisi 1:359; yhteismaa 1:23; 1:51; 1:53; 1:64

Omist. Porin kaupunki; Vanhakartano, Onni ym. (os. Tuorsniementie 10, 28600 Pori)

Viittaaan aikaisempiin tarkastuskertomuksiin sekä Unto Salon ja S.Huovisen kartoitukseen vuodelta 1961. Kohteet sijaitsevat alueella SM 20. Yksi raunioista sijaitsee Pori-Luvia -tien länsipuolella ja muut mäkiahteen reunalla tien itäpuolella (1 ja 2-11).

12. Juoksuhauta, I lk

X= 6814 78-88; y= 535 39-50

Tila: Yhteismaa 1:23; 1:51; 1:53; 1:64

Omist. Onni Vanhakartano ym.

Juoksuhaudan pituus mutkineen n. 100 m. Kohdetta ei ole merkattu ennestään mihinkään karttaan. Sijaitsee alueen SM 20 eteläpuolella, eteläisimmän raunion etelä-, itä- ja länsipuolella harjun reunaa noudattaen. Juoksuhauta on n. 1-2 metriä leveä ja syvä. Kohteen laidalla on kaksi kivi-röykkiötä varattuna linnoitustöitä varten. Juoksuhautaa on tehty I maailmansodan aikana Pietarin ulointa puolustusta varten, mutta sitä ei ole tehty loppuun.

13. Hautakumpu, I lk

x= 6815 12; y= 534 60; z= 19

Tila: Linnala Rn:o 3:190

Omistaja: Timo Torsten ja Eira Asta Helena Linnala

Osoite: 28600 Pori

Kumpu on pyöreä, halkaisijaltaan 6 m ja korkeudeltaan 1,5 m. Kumpua peittää turve ja se koostuu kivistä ja maasta. Ympäröivä alue lähes kivetöntä. Kummun päällä kasvaa n. 50 vuoden ikäinen mänty, kataja ja kieloja.

Kumpu sijaitsee Pori-Viasvesi ja Pori-Luvia -teiden välisellä harjulla, noin 100 metrin päässä harjun korkeimmasta kohdasta ja noin 12 metrin etäisyydellä lounaasta, hiekkakuopan suunnasta harjun päälle poikittain nousevan kalliopohjaisen ja noin 10 m leveän ja 2 metriä korkean harjanteen päädystä. Alueella ei näy muita vastaavia maa-kumpuja. Alueelta on puusto hakattu.

Valokuvat: SATM

14. Juoksuhauta, I lk

x= 6814 90 - 6815 10; y= 534 75-84

Tila: Hiisi Rn:o 1:359

Omistaja: Porin kaupunki

Ennestään rekisteröimätön juoksuhauta. Haudan pituus arviolta 40-50 m, leveys ja syvyys kuten muissa juoksuhautoissa. Hautaa ei ole tehty valmiiksi, sijaintipaikka strateginen harjunmutkan ja nyt kuivuneen joen välillä. Juoksuhauta tehty I maailmansodan aikana. Taajaa nuorta männikköä.

15. Juoksuhautoja 3 kpl., I lk

x= 6814 80-92; y= 534 90-99

x= 6814 90-95; y= 535 00-15

Tila: Hiisi Rn:o 1:359

Omistaja: Porin kaupunki

Juoksuhaudat pituuksiltaan n. 30, 60 ja 80 m. Löydetty tarkastuskäynnin yhteydessä 1979 ja merkattu mikroautoradan suunnittelun pohjakarttaan. Osa itäisimmästä haudasta tehty valmiiksi, muuten jääneet kesken. Juoksuhaudat peräisin I maailmansodan ajalta. Taajaa nuorta männikköä.

16. Röykkiö, I lk

x= 6815 04; y= 534 92; z= 20

Tila: Hiisi Rn:o 1:359

Omistaja: Porin kaupunki

Röykkiön mitat 2,5 (W-E) x 2 (N-S) x 0,5 m. Paksu turve peittää reunakiviä. Keskellä röykkiötä on silmäkivi, jonka korkeus on 50, leveys 55 ja paksuus 20 cm. Röykkiön päällä osittain on ison männyn kanto, joka ikää röykkiön ainakin 100 vuoden taakse.

Kyseessä voisi olla vanha rajamerkki, mutta alueelta ei tunneta vanhoja kiinteistörajankäyntejä.

Röykkiö sijaitsee mikroautoradan luoteiskulman ulkovallituksesta 50 metriä länsiluoteeseen rinteessä, joka 5-10 m:n päässä viettää jyrkästi vanhaa jokiuomaa kohti.

Valokuvat: SATM

17. Maakumpu, II lk
 x= 6814 94; y= 535 26; z= 20
 Tila: Hiisi Rn:o 1:359
 Omistaja: Porin kaupunki

Inventoinnissa 1980 kohde IX. Heinäkuussa 1986 en havainnut kumpua, mahdollisesti tuhoutunut.

18. Maakumpu, III lk
 x= 6815 18; y= 535 15; z= 25
 Tila: Hiisi Rn:o 1:359
 Omistaja: Porin kaupunki

Inventoinnissa 1980 kohde VIII. Kummun sijaintipaikka sähkölinjalla. Tuhoutunut. Maassa jäljellä oletetulla paikalla levinnyt kivikasautuma.

19. Hautaraunio, I lk
 x= 6815 18; y= 535 18; z= 26
 Tila: Hiisi Rn:o 1:359
 Omistaja: Porin kaupunki

Inventoinnissa 1980 kohde VI. Koostuu 30-60 cm:n lohkoja pyörökivistä. Röykkiö on pyöreä, max. halkaisija 5 m, korkeus 1-1,2 m. Röykkiön keskellä isoista kivistä tehty 2 x 2,5 m:n kehä, mahd. arkkuladelma, jonka keskus on täynnä kiviä. Röykkiö madaltuu heti kehän ulkopuolella. Röykkiö sijaitsee n. 160 m länsiluoteeseen hautarauniosta n:o 1; röykkiön löytää parhaiten menemällä mikroautoradan huoltorakennuksesta luoteeseen menevää sähkölinjaa pitkin noin 50 m ja sitten n. 20 m sähkölinjasta itäkoilliseen.

Valokuvat: SATM

20. Röykkiö, II lk
 x= 6815 20; y= 535 22; z= 26
 Tila: Hiisi Rn:o 1:359
 Omistaja: Porin kaupunki

Röykkiö osittain tuhoutunut tai luontainen: siinä on turpeen alla reunakivet, mutta vähän sisäkiviä. Röykkiö on suunnassa N-S, pituus 4,8 m ja leveys 3,3, korkeus 0,5 m. Sijaitsee n. 100 m:n päässä huoltorakennuksesta, kohteesta n:o 19 n. 50 m koilliseen.

Valokuvat: SATM

21. Maakumpu, II lk

x= 6815 15; y= 535 25; z= 27

Tila: Hiisi Rn:o 1:359

Omistaja: Porin kaupunki

Sama kuin inventoinnissa 1980 kohde IV. Kohdetta en löytänyt. Mahdollisesti jäänyt pysäköintialueelta raivatun maa-aineksen jalkoihin. Maata kuljetettu isoja määriä polun pohjoispuolelle. Samalla ovat peittyneet vuoden 1980 kohteista n:ot II, III ja mahdollisesti myös n:o V. Maakasojen ympärillä oleva metsikkö on taajaa, joten voi olla, että en kaikkia vain huomannut.

22. Röykkiökumpu, II lk

x= 6815 15; y= 535 28; z= 27-28

Tila: Hiisi Rn:o 1:359

Omistaja: Porin kaupunki

Kumpareen päällä on turvekerros, päällä kasvaa mänty, ympärillä n. 30 vuotiaita mäntyjä. Röykkiö koostuu isoista yli miehennostannaisen suuruisista kivistä ja pienemmistä täytekivistä. Sen koko on 4,2 m (N-S) ja 3,2 m (W-E), korkeutta on 1 m. Röykkiössä isot kivet ovat reunoilla. Kohde sijaitsee hiidenkiukaasta n:o 1 n. 60-70 m länsiluoteeseen, polun vierellä noin 1,5 m:n etäisyydellä ja noin 50 m mikroautoradan pysäköintialueen (n:o 2) kulmasta koilliseen.

Valokuvat: SATM

23. Röykkiökumpu, II lk

x= 6815 47; y= 535 44; z= 23-24

Tila: Hiisi Rn:o 1:359

Omistaja: Porin kaupunki

Kumpare on kooltaan n. 4x4 m, korkeudeltaan n. 0,8 m. Sen korkeimmalla kohdalla kasvaa iso kuusi. Turpeesta pilkistää esiin kiviä, joiden koot vaihtelevat 30-80 cm:n. Kummun keskellä on kuopanne. Kohde sijaitsee E 2 -alueen pohjoisreunalla suon ja tien välisen kannaksen keskivaiheilla. Sen etäisyys Pori-Luvia-tiestä on n. 50 m länteen, rinne suoalueelle laskeutuu 10 m:n päässä. Kohde sijaitsee n. 3x2x2 m suuruisesta siirtokivestä n. 5 m kaakkoon. Maasto ympärillä on rehe-

vää sekametsää.

Valokuvat: SATM

24. "Potero", II lk

x= 6815 37; y= 535 34; z= 22,5

Tila: Hiisi Rn:o 1:359

Omistaja: Porin kaupunki

Maahan kaivettu 0,5 m:n syvyinen kuoppa, jonka ympärillä on isoja, yli miehen nostannaisen suuruisia kiviä, luonnonpyöreitä ja rikki-iskettyjä. Vain osa kivistä ja maapohjasta sammaloituneita. Kivet kohoavat 0,4 - 0,8 metrin korkeudelle maanpinnan yläpuolelle.

Kohde on kokonaishalkaisijaltaan 6 m. Se on mahdollisesti I maailmansodan aikaisten vallitustöiden aikainen. Sijaitsee Pori-Luvia -tietä myötäävän, harjun laella kulkevan polun vierellä, tiestä n. 80-100 m länteen ja E 2 -alueen pohjoisrajalta n. 150 m etelään. Kyseessä ei ole hiekanottoaika.

Valokuvat: SATM

25. Röykkiökumpu, I lk

x= 6815 34; y= 535 26; z= 22,5

Tila: Hiisi Rn:o 1:359

Omistaja: Porin kaupunki

Selvärakenteinen kumpare, jonka kummassakin päässä on isommat kivet. Tehty isoista kivistä, joista osa yli miehennostannaisen, päällä kasvanut n. 5 cm:n paksuinen turve, lisäksi päällä kieloja, saraheinää ja hiirenvirnaa. Kumpare on W-E -suunnassa, pituus on 4,6 ja leveys 2,8 m, korkeus on 0,9 - 1 m.

Kohde sijaitsee metrin päässä pohjoisen suuntaan kulkevasta sivupolusta, joka haarautuu harjannetta pitkin koillisesta lounaaseen kulkevasta pääpolusta. Siitä on Pori-Luvia -tielle n. 160-180 m ja kohteesta n:o 24 lounaaseen päin n. 100 m. N. 20 m:n päässä sijaitsee iso maakivi (Ø n. 3 m) ja lukuisia muita kiviä. Ympäristö antaa vaikutuksen muinaisesta asumispaikasta, josta ei vanhoissa kartoissa ole mainintaa.

Valokuvat: SATM

26. Kiviröykkiö, II lk

x= 6815 22; y= 535 32; z= 28

Tila: Hiisi Rn:o 1:359

Omistaja: Porin kaupunki

Röykkiö tehty 20-40 cm:n kokoisista kivistä W-E -suunnassa. Röykkiö on maaton, sen idän puoleisessa päässä on

pystyssä isompi kivipaasi. Röykkiön halkaisija on 1,5 m, korkeus 0,8 m. Röykkiö sijaitsee suurten kuusten alla n. 100 m Pori-Luvia -tiestä länteen ja hiidenkiukaasta n:o 1 myös n. 100 m luoteeseen. Kohde voi olla vanha kiuas.

Valokuvat: SATM

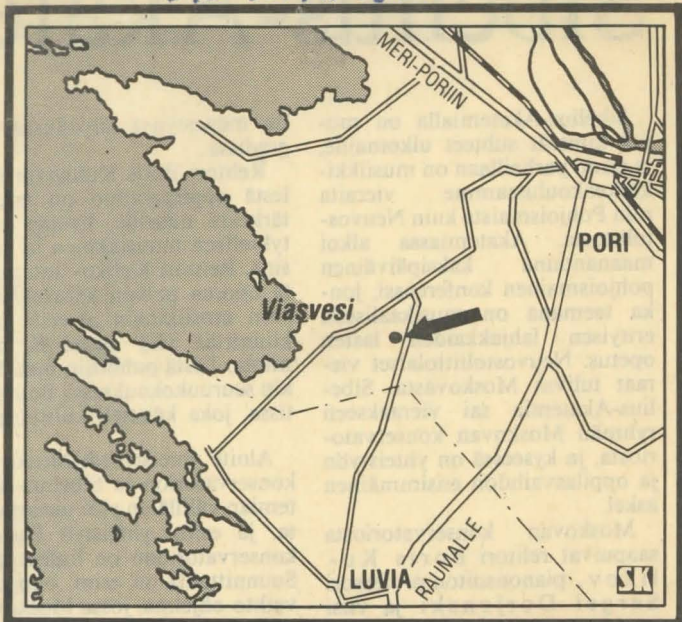
Johtopäätökset

Porin Viasveden Hiittenmäki on pronssikautisten hautarainioittensa osalta aikakauden tärkein esiintymä Porin alueella. Sillä on tieteellistä ja myös matkailullista arvoa. Mutta Hiittenmäen historiallinen perspektiivi ulottuu nähtävästi myös rautakauteen, mahdollisesti keskiaikaiseen asutukseen asti, eikä unohtaa voi sitä, että tärkeimmät ja laajimmat I maailmansodan aikaiset linnoitusvarustelut tehtiin Porissa juuri Hiittenmäen harjun rinneille. Ne muodostavat linnoitusketjun, jolle jatko löytyy Reposaaaren ja Pohjois-Porin, toisaalta etelässä Luvi-an alueella.

FK-radon istuttaminen kulttuurihistorialliseen maisemaan oli inventoijan mielestä jälkikäteen ajatellen ehkä epäonnistunut ajatus.

Porissa, 30.7.1986


Jouko Rätty
amanuenssi



Jokamiesluokan kilpa-autoille voitaisiin Porista osoittaa parhaiten harjoittelu- ja kilparata Hiittenmäen alueelta FK-radan läheisyydestä.

Autojen maastorata Porin Viasvedelle?

Autourheiluradalle, lähinnä autojen maastoradalle, voitaisiin Porista osoittaa sujuvimmin paikka läheltä nykyistä FK-rataa Viasvedeltä.

Yleiskaavaan Viasvedelle on merkitty Hiittenmäen moottoriurheilualue, jonka pohjoisosaan rata voitaisiin sijoittaa.

Poriin on kaivattu erityisesti harjoittelu- ja kilparataa jokamiesluokan kilpa-autoille. Kilpailut on tähän asti järjestetty lähinnä katuajoina Uudenniityn ja Herralahden teollisuusalueilla sekä urheilukeskuksessa.

Viasvedelle yleiskaavassa osoitetulla Hiittenmäen moottoriurheilualueella sijaitsee jo nykyisin FK- eli mikroautorata. Alueesta on vielä käyttämättä noin 12 hehtaarin alue, jonne sopisi hyvin autojen maastorata.

Rakennusviraston yleiskaavatoimiston mukaan jokamiesluokan rata voitaisiin sijoittaa moottoriurheilualan pohjoisosaan. Myös Satakunnan Urheilu-

autoilijat ovat pitäneet parhaana vaihtoehtona maastoradan sijoittamista Viasveden FK-radan läheisyyteen.

Viasveden lisäksi mahdolliseksi maastoradan sijoituspaikoiksi on esitetty Yterin moottoriurheilukeskusta ja Luotsimäkeä.

Kilpa- ja harjoitteluradan saamista on patistanut viimeksi Porissa valtuustoaloitteessaan kokoomuksen Kalevi Lamminen.

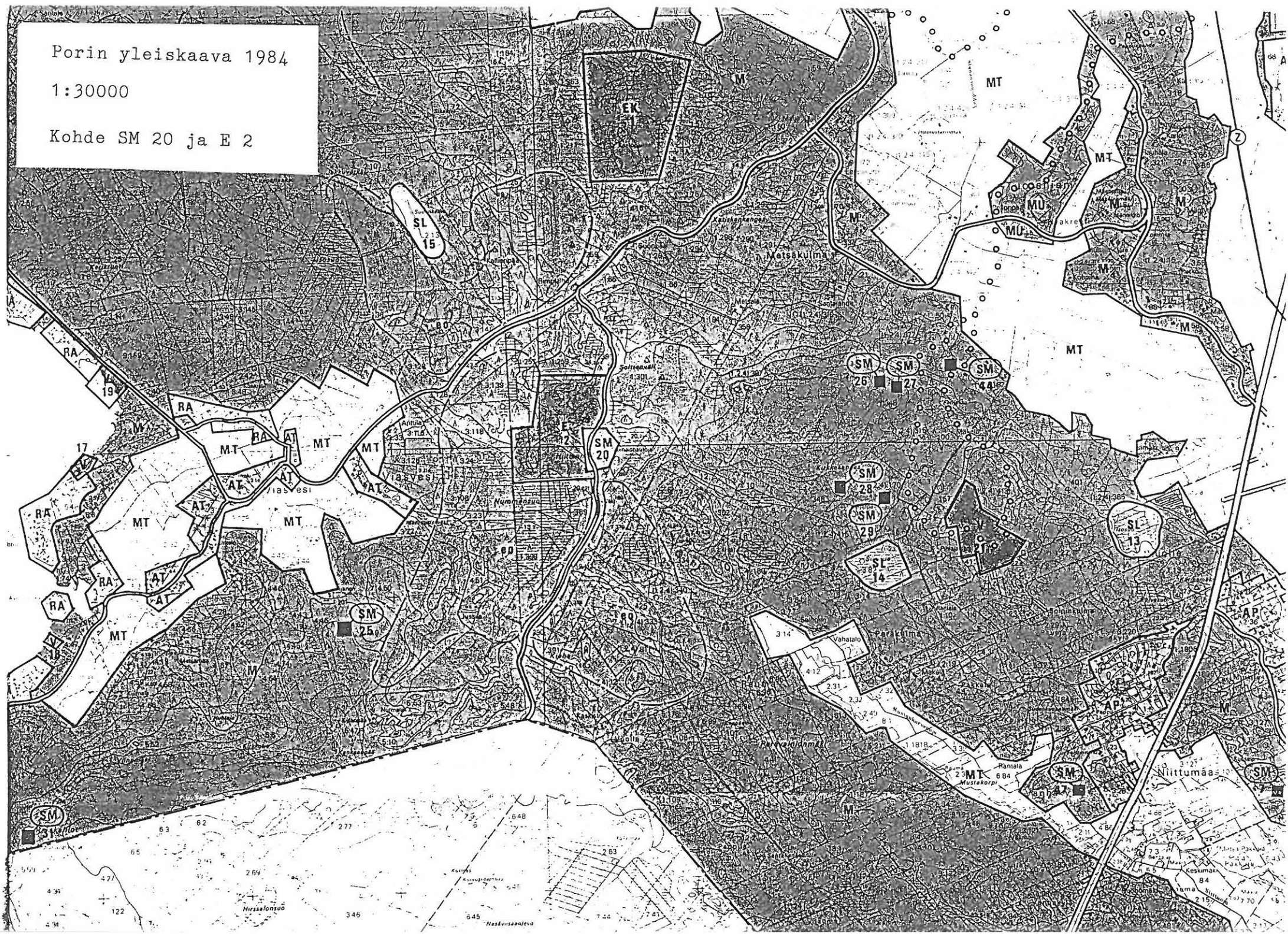
Hänen mukaansa porilaiset jokamiesluokan harrastajat joutuvat nykyisin harjoittelemaan Kokemäellä saakka. Lähin mitat täyttävä kilpapaikka on puolestaan Kauhajoella asti. Kuitenkin juuri porilaisten harrastajien ansiosta jokamiesluokan autoilu levisi vuonna 1974 maahamme.

Porin kaupunginhallitus totesi eilen lausunnossaan valtuustolle, että maastorata on mahdollista osoittaa eri hakemuksesta Satakunnan Urheiluautoilijoille Hiittenmäestä. Ennen varsinaista varauspäätöstä hakijan pitää kuitenkin esittää hyväksyttävissä olevat suunnitelmat alueesta.

Porin yleiskaava 1984

1:30000

Kohde SM 20 ja E 2

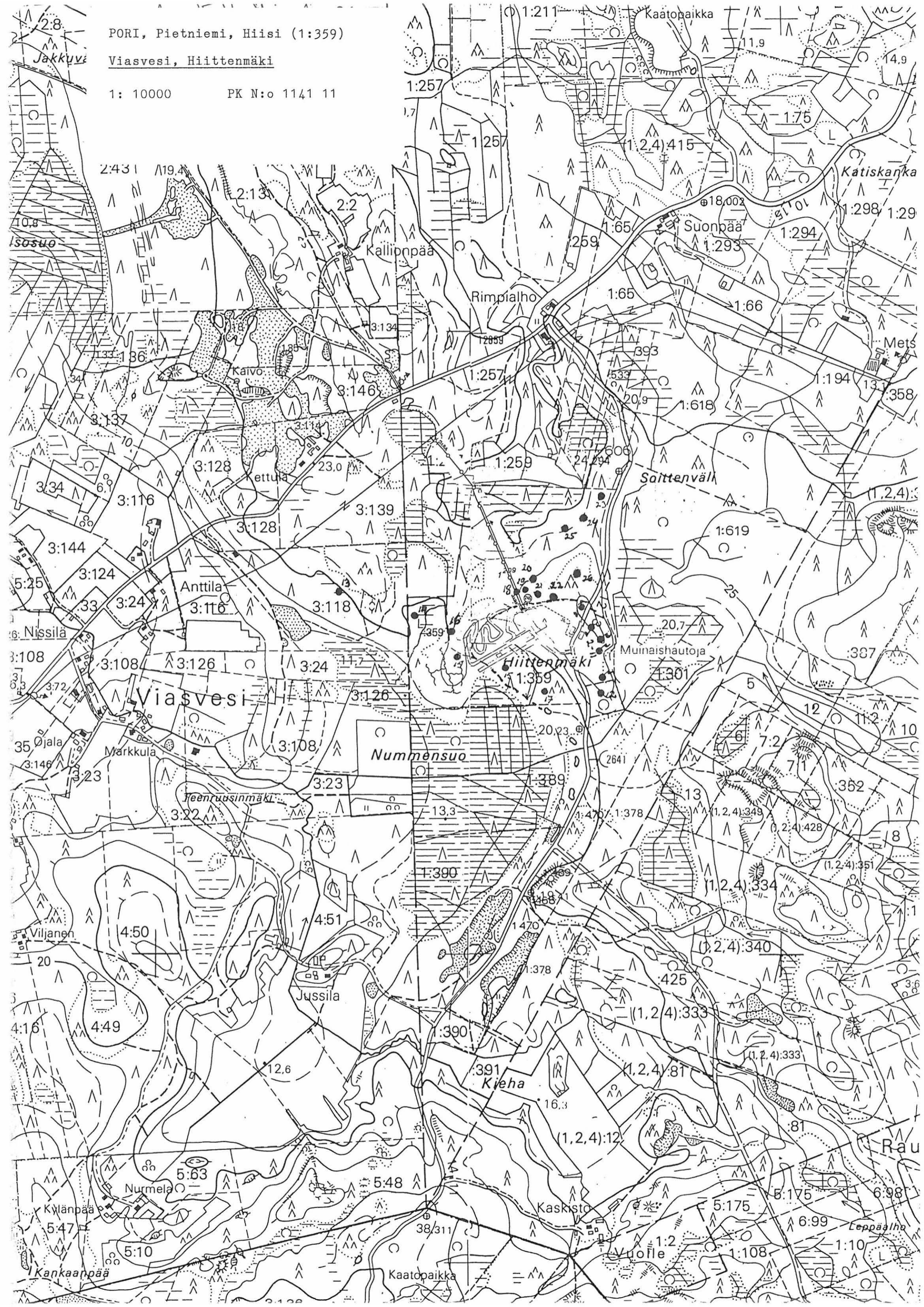


PORI, Pietniemi, Hiisi (1:359)

Viasvesi, Hiittenmäki

1: 10000

PK N:o 1141 11



Pori, Viasvesi (Pietniemen kl), Hiittenmäki:

Tarkastuskertomus 30.7.1986

Valokuvaluettelo: foto Jouko Rätty 1986

Kohde 13.	SATM 126006
Kohde 16.	SATM 126007-08
Kohde 19.	SATM 125994-95
Kohde 20.	SATM 125996-97
Kohde 22.	SATM 125998-99
Kohde 23.	SATM 126000
Kohde 24.	SATM 126001
Kohde 25	SATM 126002-03
Kohde 26.	SATM 126004-05



Sat. mus. 126006

Hautakumpu karkon laella,
kuvattu kirkosta

Foto Jukka Rätty 1986

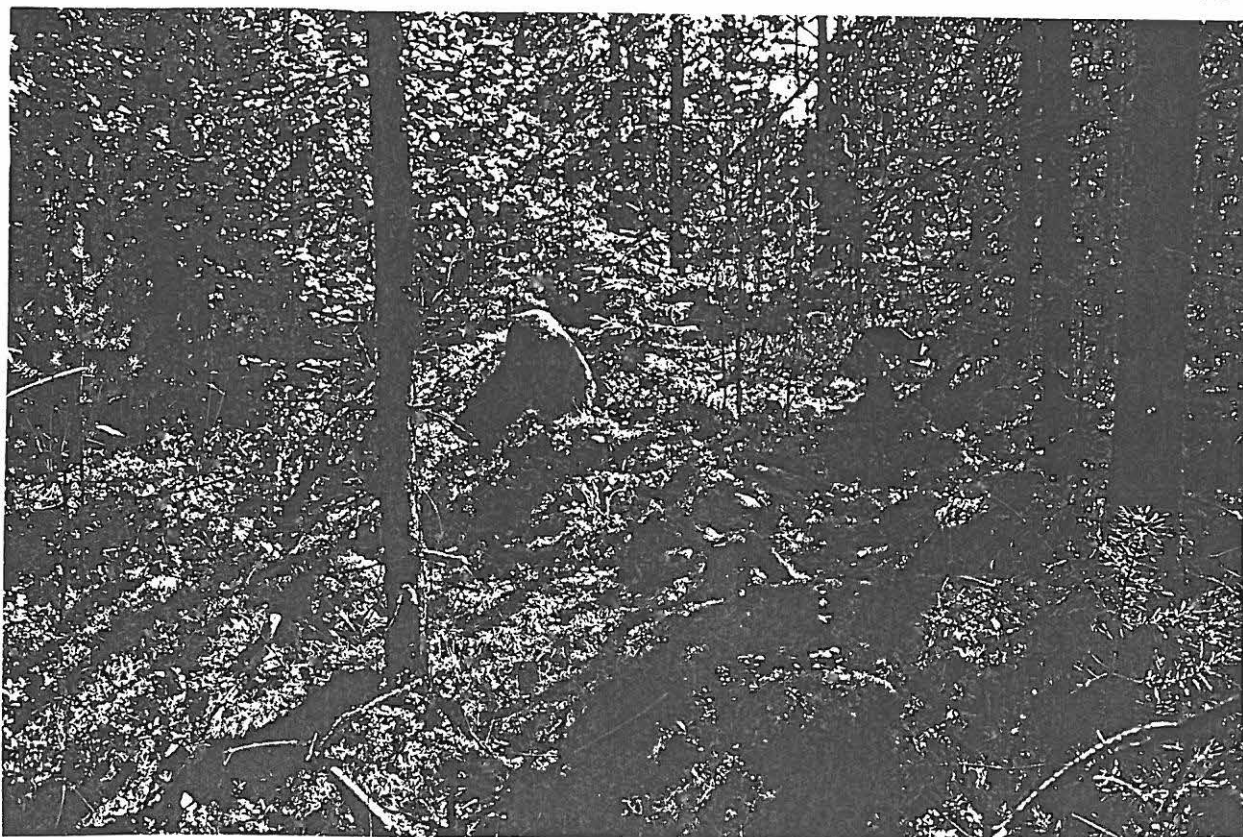
PC21

Pietilä (V. 2000)

Linnala, R.N:o 3:190



126 008



Satakunnan Museo: 126007-08 Foto: Jouko Rätty

PORI

1. Pieni röykkiö, kuvattu etelälounnasta

Pietniemi

2. Sama, kuvattu kuivuneen jokivoman puolel-

(Viasvusi)

ta rinteestä lännestä SATAKUNNAN MUSEON KOKOELMAT

Hiidenmäki



125954

Foto: Jouni Raity / SATM

N:o 19 VIASVEST
HITTENMÄKI



125 995

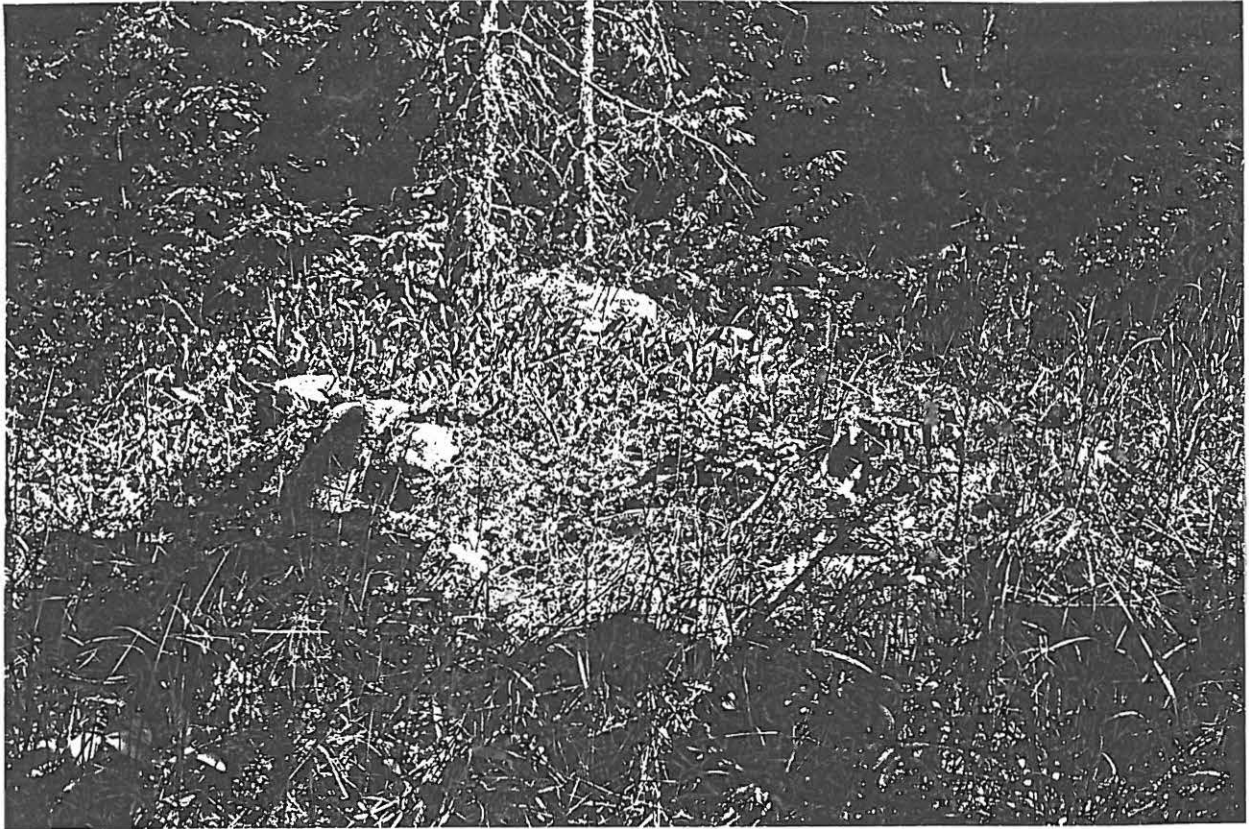


Sat mus. 125 994-95

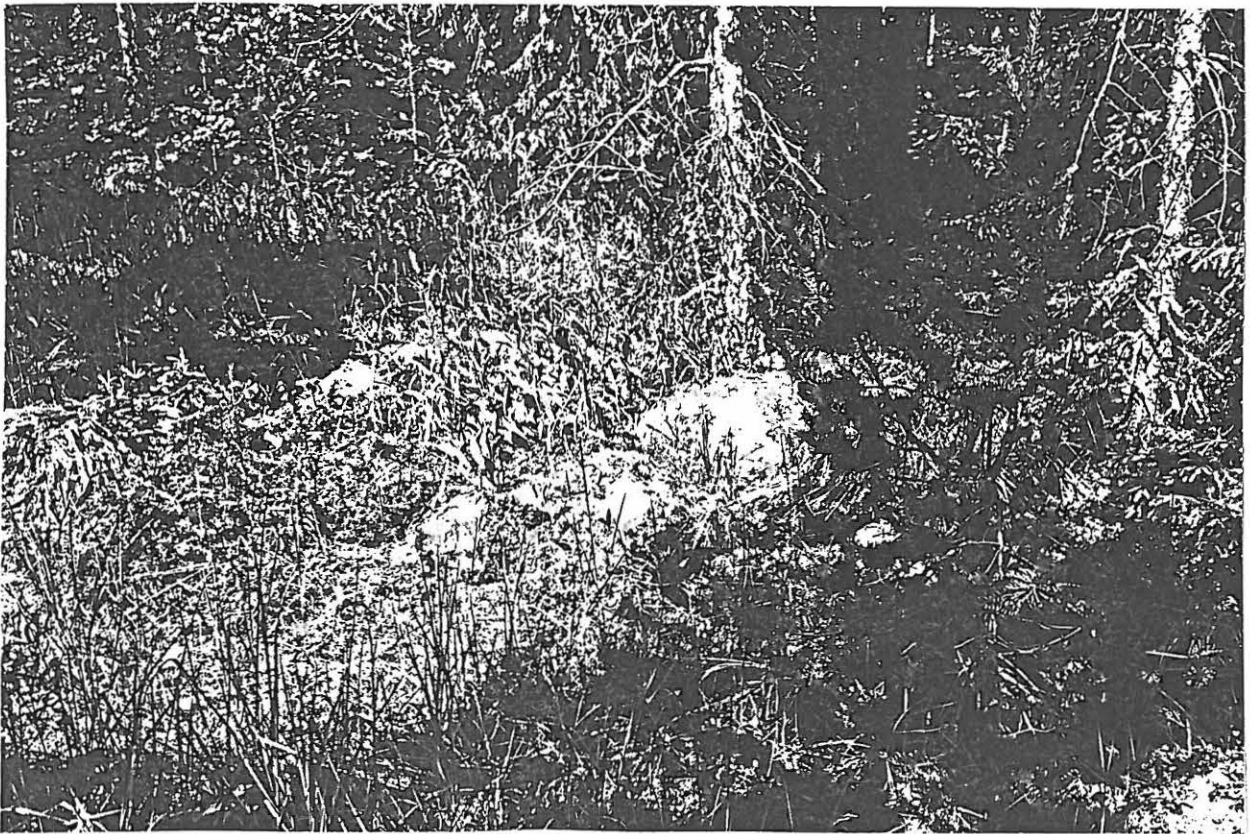
1 Hautaranta n. l. 19.
kuvattu loonusta
2. Sama, kuvattu perästä

Foto: Jukka Rätty -86

PORI
Pietniemi (Vasva)
Hiihenmäki



125997



Sat mus 125996-97

1. Ravio no 20, kuvattu
leonaasta
2. sama, kuvattu edästä

Foto. Isko Rätty 1986

PORI

P. etnismi. (Viasves.)

Hiihdonmäki



125 998



Sat, mus 125 998-99

Foto Jouko Rätty 1986

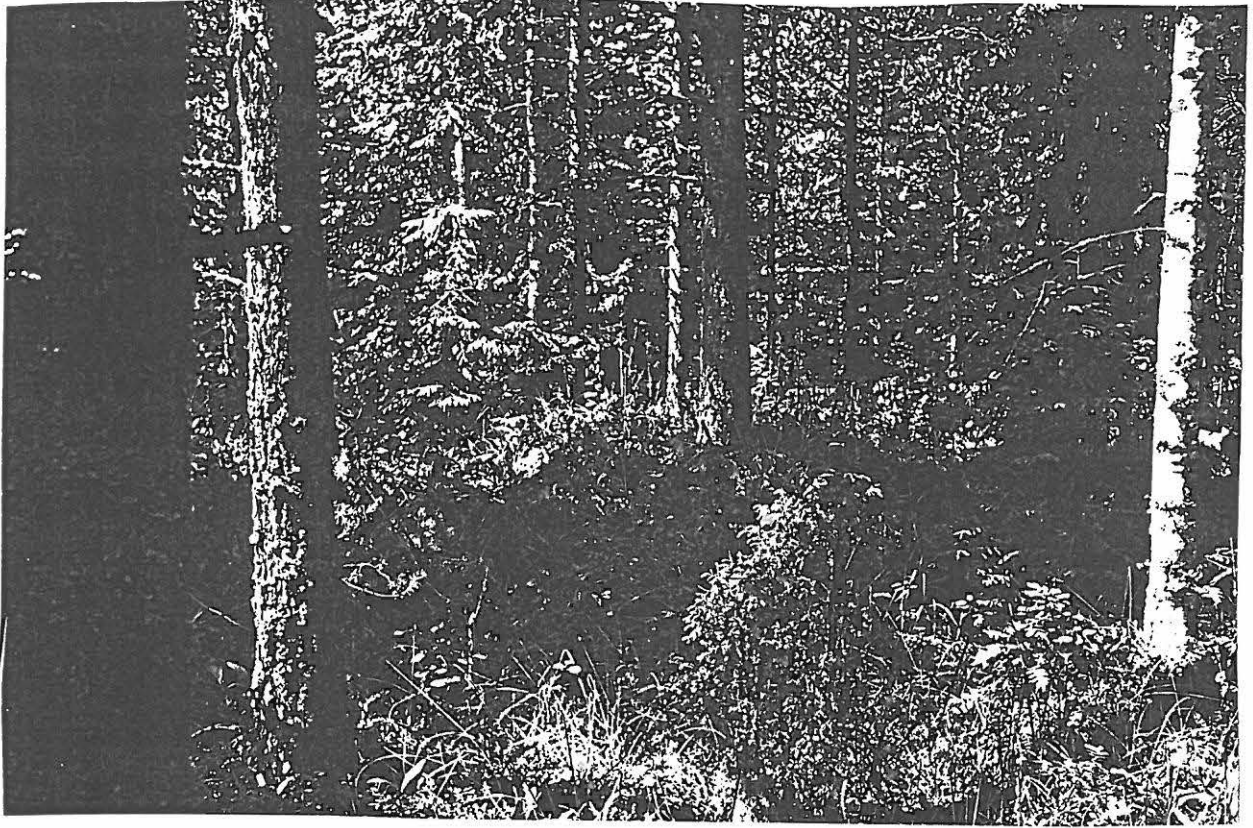
1 Rönkkökomppani 22
kuvattu itäkaakosta

PORI

Pietariemi (Viasvesi)

2. Sama, kuvattu kaakosta

Hiltanmäki



126001



Satakunnan Museo: 126000-01 Foto: Jouko Rätty 1986

Porri

1. Röykkiökumpu no 22 idästä

Pietriemi

2. "Potero", kuoppa etualan isojen kivien takana,

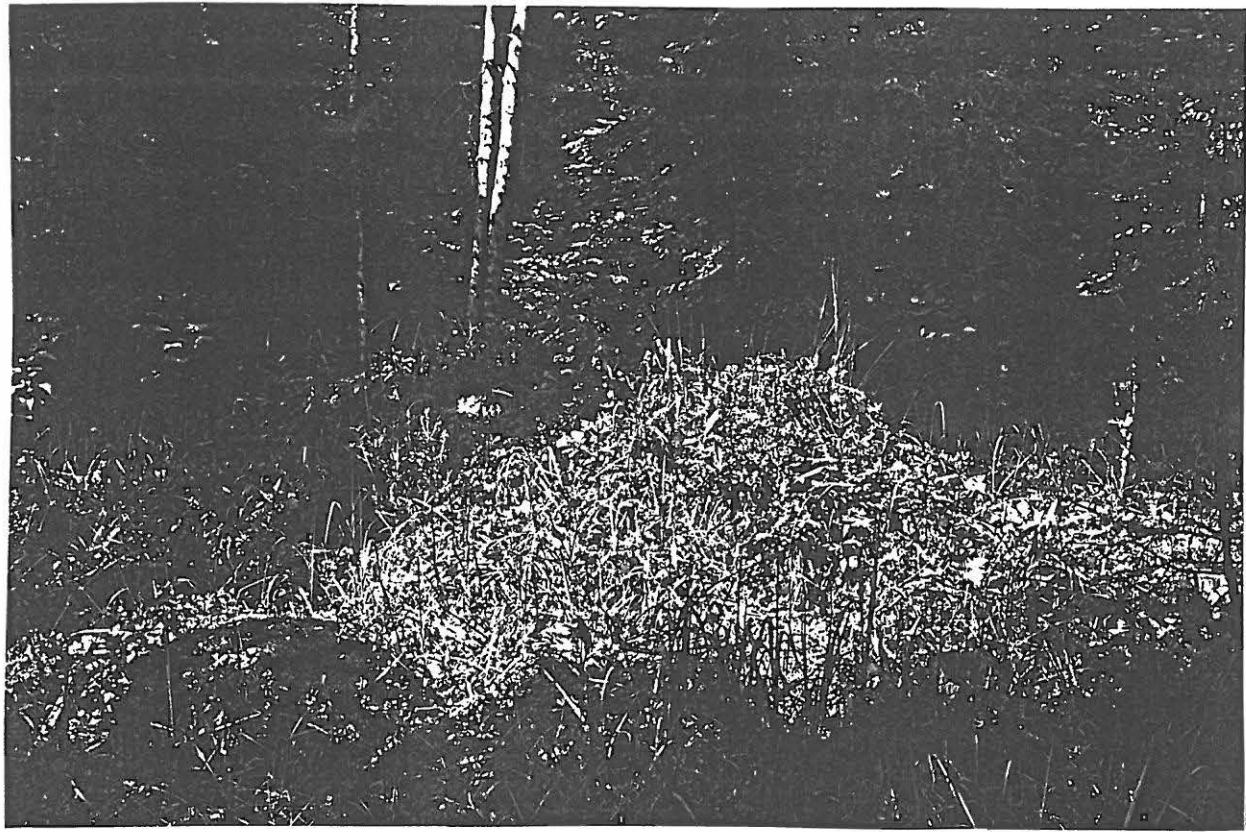
(Viasvesi)

kuva lännestä

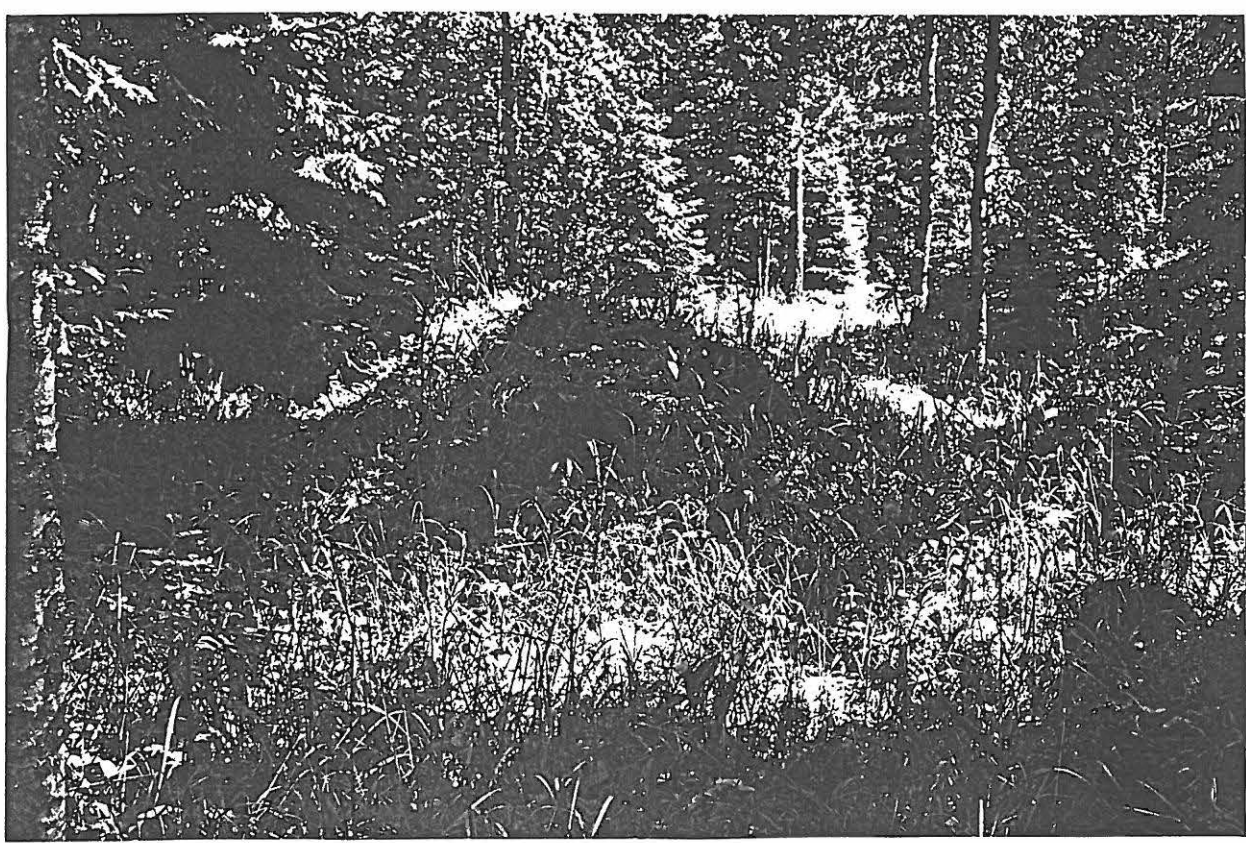
SATAKUNNAN MUSEON KOKOELMAT

Hiittenmäki

25



126 003



Satakunnan Museo: 126002-03 Foto: Jouko Rätty 1986

Pori

1. Röykkiökumpu n:o 25, kuvattu kankaasta

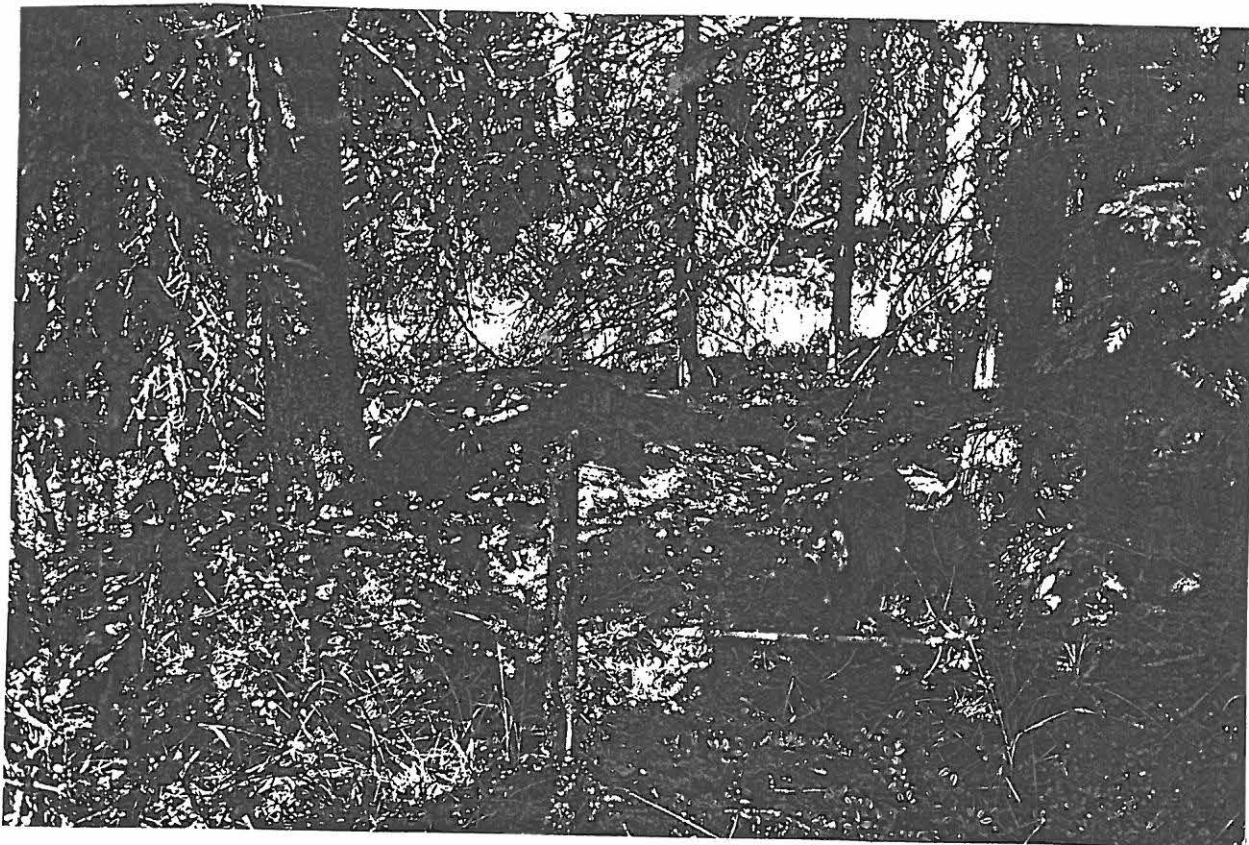
Pietniemi

2. Sama, kuvattu länsilounaasta

(Viasvesi)

SATAKUNNAN MUSEON KOKOELMAT

Hiihemäki



126 005



Satakunnan Museo: 126004-05 Foto: Jouko Rätty 1986

Porri

1. Kiviröykkiö n:o 26 kuvattu eteläkankasta

Pietniemi

2. Saman kuvattu pohjoisesta

(Viasvesi)

SATAKUNNAN MUSEON KOKOELMAT

Hiittenmäki