

11

Nurmes, Höljäkkä, Suomalanniemen kivi-kautinen asuinpaikka.

K.M.L. N:o 10641:1-17, yksi kartta,
7 valokuvaa.

Kajaanilaisen vaakamestarin R. A. Salovaaran Kansallismuseoon keväällä 1937 lähettämä saviastianpalanen 10641;1 oli löytynyt Nurmeksen pitäjän Höljäkän kylän Suomalan talon maalta Suomalansalmen koillisrannalla olevalta Suomalaniemeltä, puolisen kilometriä talosta luoteeseen. Salmen kapeimmalla kohdalla Suomalanniemi täällä pistäytyy mantereesta lounaaseen Retusaarta vastaan, sen kaakkoinen sivu laskeutuu loivasti itään jatkuvan salmen rantaan, läntinen puoli on jyrkkä, kevätmyrskyjen vyöryttämä 6-7 m korkea jyrkänne, jonka juurella leviää matalan veden aikana hietikko. Jyrkänteen päällä on vanhastaan juhannustulilla käytetty, tasaiseksi poljettu ja metsätön kisakenttä, jonka eteläpäässä on pari matalaa nurmettunutta kuoppaa ja lounaisessa vyöryneessä reunassa kahden isomman kuopan laidat. Isompi ja uudempi kuoppa on vanha sudenkuoppa, muiden kerrotaan olevan peräisin vanhoilta ajoilta, jolloin "ryssät", s.o. rajantakaiset karjalaiset valmistivat rautaa paikalla. Kuoppien kohdalla olikin rantahietikolla kuonankappaleita ja ylhäällä kisakentän lounaisreunassa esiintyi kaivettaessa tuoretta nokea ja kovia hiiliä.

Ensimmäinen kivi-kauden löytö, yllämainittu saviastianpalanen, oli tavattu kisakentän pohjoispuolella olevassa pienessä santakuopassa lähellä läntistä jyrkännettä. Kuopan reunoja tarkastettaessa ei enää havaittu muita astianpaloja, ei myös hiiliä eikä palomaata. Läntinen vierinyt reuna niinkään osoittautui kivi-kauden löydöistä puhtaaksi.

Kisakentän halki ja poikki sekä niemenkärkeä lounaaseen aivan kevättulvarajaan asti avatuissa koekaivauksissa paljastunut maa oli kivi-kautisista asutusjätteistä aivan köyhää, esim. palaneita luun-

murenia ei esiintynyt ensinkään ei myös hiiliä muualla kuin edellä jo mainitut tuoreet ja uudet hiilenjätteet. Kisakentän kaivauksesta korjatut esinelöydötkin olivat niukat, niinkuin luettelon n:o 10641:2-8 osoittavat.

Jo alustavassa tarkastuksessa oli alhaalta läntiseltä rantahietikolta poimittu kvartsiniskelmiä, ja työtä jatkettaessa samaa ainestoa karttui enemmän. Sattuneet sadekuurot huuhtoivat kvartsinkappaleita yhä näkyviin, ja niitä löytyi myös järvenpohjasta hietikon edustalta. Hietikolle avatuista koekaivauksista taas tuli vain pari löytöä.

Karttaan merkitty punainen pilkkuviiva rajoittaa rantahietikon löytöalueen lähes 50 m pitkäksi kaistaleeksi, johon idässä liittyy kisakentän ala. Asuttua aluetta saattaa lisäksi jatkua kisakentän pohjoispuolelleskin, luultavasti ohi ensimmäisen löytökohdan, mutta siksi heikkona, ettei äyrään reunassa näkynyt sen merkkejä.

Iäkkäät paikkakuntalaiset muistavat kevättulvien syövyttäneen Suomalanniemen länsireunaa huomattavan syvältä. Rantahietikolta ja vedestä poimitut kivikauden löydöt ovat tietysti joutuneet rantaan alas vyöryneen maan mukana, ja niiden nykyisen esiintymisalnan mukaan alkuperäinen asuinpaikka on ulottunut ainakin kaksikymmentä metriä lännemmäs. Koska matalikkoa jatkuu tälle taholle 40 - 50 m, saattaa asuinpaikan reuna olla alkuaan ollut hyvän joukon vieläkin lännempänä. Harvalukuisista löydöistä ja maan heikosta likaantumisesta päättäen äyrään päällä näyttäisi olevan jällellä enää vain asuinpaikan itäinen reuna, aallokon kulutettua isomman osan asuttua alaa. Läntiselle jyrkänlehdelle on viime vuosina tarttunut tiheä lepikko, ja se pysäyttäne kulutuksen nykyisilleen.

Matalan veden aikana vain 22 m leveä mutta syvä, virtava ja talvellakin sulana pysyvä Suomalansalmi tunnetaan hyvänä kalastuspaikkana, jonka kevättulvillakin nykyään voi sulkea kahdella tai kolmella verkolla. Täällä jos missään, voidaan riittävin perustein osoittaa luonnonsuhteet ilmeisesti edullisiksi alkeelliselle kalastaja-asutukselle, ja nimenomaan kivikaudella, niemen syöpmisen alkuasteella, on kapeassa salmessa voitu täysin hallita Lipinlahteen ja sen takavesiin nousevien kutukalojen kulkua. Paikan myöhem-

män merkityksen todisteena näytetään Suomalanniemessä isoa, n. 80 sm:n läpimittaisen, petäjän lahoa kantoa, "Suomalⁿ suuⁿhonkaa", jonka juurella vanhat miehet olivat "lyylitelleet kalaⁿonnea itselleen ja muilta pois". Uhripuun maine oli ollut siksi laaja, että Kajaanin markkinoille rajan takaa saapuneet karjalaiset olivat Nurmeksen miehiltä tiedustelleet, "vieläkö Suomalⁿ suuⁿhonka seisoo", ja kertoneet sen juurelta ennen etsityn hopearahoja. Jonkun Suomalan entisen isännänkin sanottiin samoja uhrihopeita kaivelleen aikoinaan.

Raudantekopaikaksi Suomalanniemen ja Suomalansalmen asema on ollut edullinen sikäli, että sen lähistöllä ovat Pielisen parhaat malminsaantialueet, ja että hyvä kalastuspaikka on tarjonnut kaukaa tulleille malminnostajille ja raudansulattajille tervetullutta elatusapua.

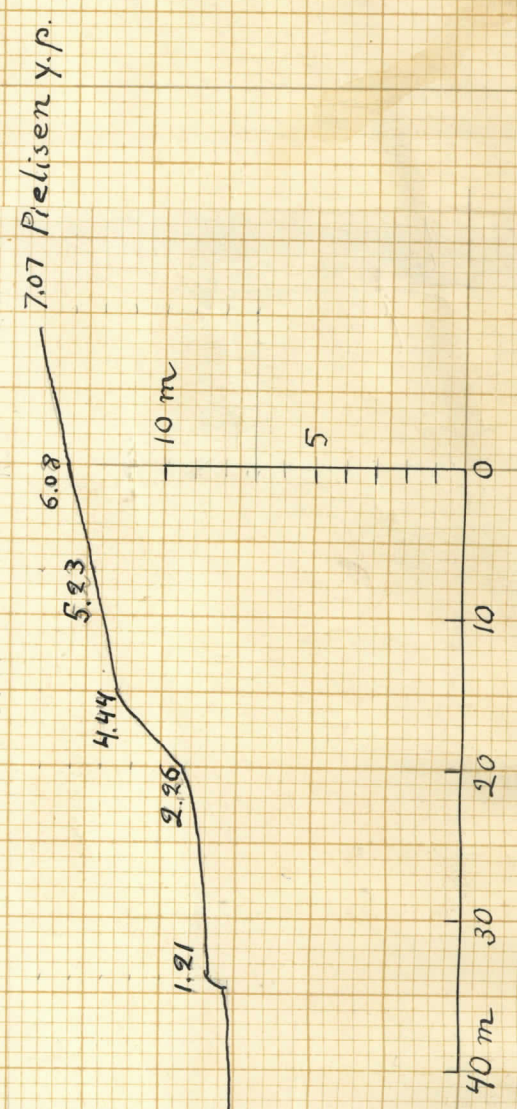
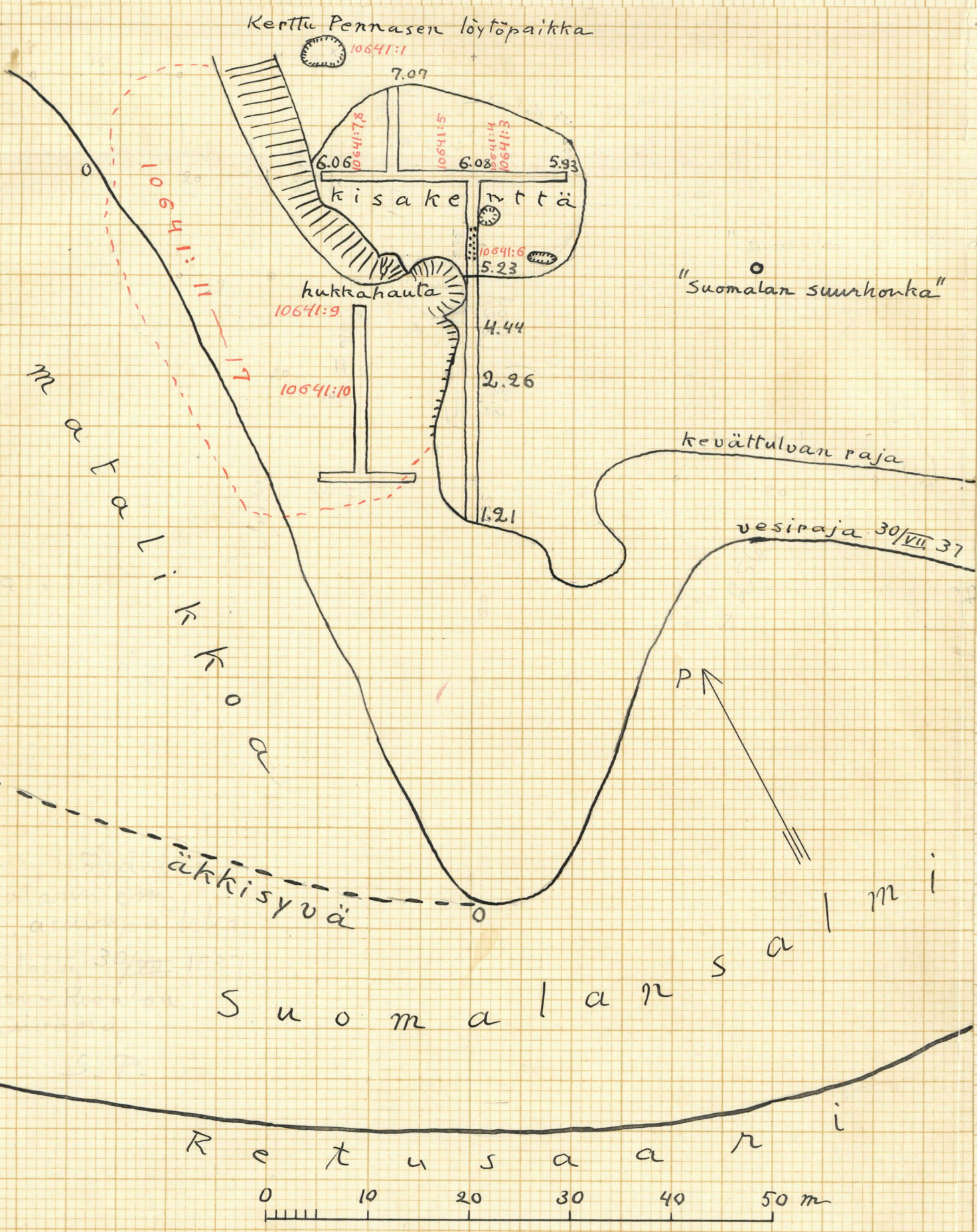
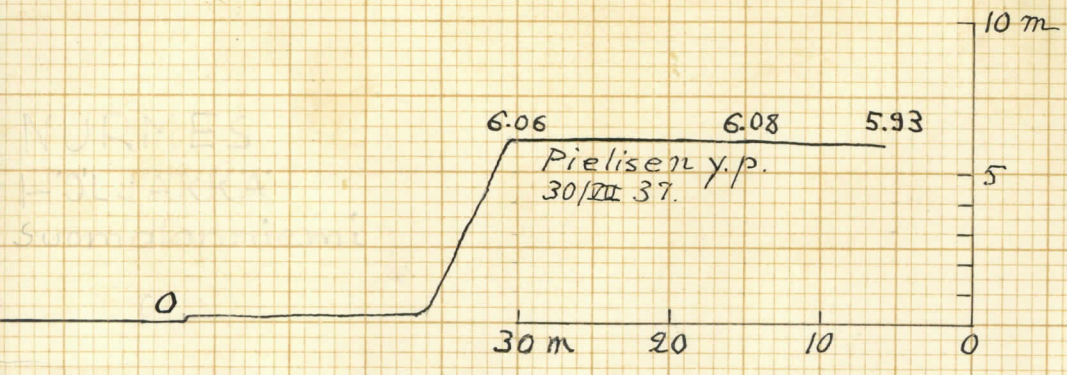
Kisakentän iästä ei ole muuta tietoa kuin metsittymiseltä säilyneen aukion ja tasaiseksi poljetun tantereen sinänsä antamat viitteet. Kisakentän ja tulien polttopaikan aseman on tietysti ensisijassa määrännyt ympäristön asutus, mutta valinnassa saattaa olla osuutta paikkaan liittyvillä uskomuksellisillakin seikoilla.

Kalastuksen elinkeinollisen arvon nykyään laskettua ja Suomalansalmen menetettyä ihmisasutukseen tehonneen alkuperäisen vetovoimansa paikka yhä on säilynyt alkeellisen liikenteen tähdellisenä väylänä, jota myöten vuosittain uitetaan paljon tukkipuita. Tämäkin seikka on luettava niitten tekijäin joukkoon, jotka ovat keskittäneet paikalle ihmistoimintaa pitkinä aikoina monenmuotoisena.

Helsinki 24/IX 1937.

Sakari Pätri.

Nurmes, Höjälkä,
Suomalanniemi
S. Pälsi 1937.



M a t a l i k k o a

äkkisyvä

S u o m a l a n

s a | m i

R e t u s a a n i

Nurmes, Höljälkä,
Suomalanniemi. S.P. 1937.

11959



1. Suomalansalmi ja oikealla Suomalanniemi kaakosta. Oikealla Suomalan talon vene- ja verkkotalaat.

11960



2. Suomalansalmi kaakosta Retusaaren puolelta valokuvattuna. Oikealla Suomalanniemi ja sen edustalla kesäisen matalan veden aikana pitkälti pajastunut rantahietikkö.

Nurmes, Höljälkä,
Suomalanniemi, S.P. 1937.

11261



3. Suomalanniemen kisakenttä
etelästä. Aloitetaan koekaiivauksia.

11262



4. Suomalanniemen kisakenttä
koillisesta. Koekaivaus käynnissä
käripartoja käyttäen.

Nurmes, Höljälkä,
Suomalammien. S.P. 1937.

11263



5. Suomalansalmi Moillisesta
Suomalammieneltä. Edessä rantakieliko ja sen jatkona oikealla
läntistä matalikieliko. Takana
Retusaari.

11264



6. Suomalammien läntisen
rantakielikon kaivaus vetisestä
kiekasta koetlaan löytöjä
selvitellä rantakaravilla.
Takana Retusaari.

Nurmes, Höljälkä,
Suomalanniemi. S.P. 1937.

11265



7. Suomalanniemen länti:
sen rantapietoksen kvartsi:
löytöjä. Aines puuroa, iskeä
huolimaton, muodot satun:
naisia: varokuvatut kivet
heitetty pylyttävänä pois.