

L

Besättelse över några gravun-
dersökningar, utförda sommaren
1939 i Närke, Övermark och Torå
med understöd av Finska Fornmin-
nesföreningen.

Den 2 juni avreste jag till Västeryttermark by
i Närke för att fortsätta de senaste sommar på-
började undersökningarna av gravrösen i komple-
xen på Edsbacken. Vid min ankomst hit medde-
lade man mig, att bonden Valdemar Edsback
satt sitt hemman åt bonden Johannes Ulljens i Ös-
teryttermark, vilken alltså nu äger den mark, där
gravkomplexen befinner sig. F. d. Edsbacks man-
gård kommer för en viss framtid att stå obe-
bodd, emedan den nye ägaren ämnar bo kvar på
sin havgård.

Till förvärf för den första undersökningen
valde jag

Rösen n:o 1.

ett lågt röse, sluttande svagt mot NO, vars
högsta punkt låg c:a 0,6 m över den omgivande
markytan. Det såg ut att vara nästan fullstän-
digt oskadat utom vid omkretsen, där stenen
ställvis blivit bortflyttade, och var uppbyggt av
stenar, mycket varierande i storlek. Övervä-

gande voro de dock något mer än huvudstora, men i rösets centrala delar fannos några större block. Dessutom anträffades ganska rikligt med klappersten. Kantstenarna voro nästan uteslutande små. I rösets mitt fannos två på kant ställda, stöta stenhällar, som blott obetydligt höjde sig över ytan. Vid avlägsnandet av växttäcket anträffades ett stenklot, $31 \times 23 \times 20$ cm, nära den östra kanten.

Grävningen börjades vid nämnda kant. I sydöstra delen fannos kulturjord, något litet blandad med kol, till ett djup av 10-12 cm. Stenarna voro inmanför kanten lagda i 2 lager; längre inne i röset i 4-5 lager, beroende på storleken. I södra delen anträffades på två ställen brända ben. Kulturlagret mätte här 8-12 cm. I hela det övriga röset mötte under stensättningen endast naturjord. På kol och sot fannos blott helt obetydligt inom ett litet område, och endast två små skörbrända stenar hittades, måste tillbrännningen ha ägt rum på annan plats än den, där gräven anlagts.

Fynd.

1) ^{11130:1} Andan av en spjutspets samt ^{11130:2} tänger och en del av bittet till en kniv(?)

11130:3 Brända ben.

Utom det redan nämnda stenklotet hittades på grävbottnen ett litet stenklot $16 \times 14,5 \times 9,5$ cm.

Bilagor: karta & fotografi. Näripion kote-
lossa.

Röset n:o 25.

Detta röse, som låg på själva gårdsplanen, hade vid utjämnandet av denna till största delen avlägsnats, så att blott bottnen återstod,

täckt av grästov, ur vilken blott enstaka stenar trädde fram. Sedan vättäckret avlägsnats, syntes dock omkretsen tydligt, ehuru kedjan av små låga och flata kantstenar vid västra och norra sidan ställvis vid planeringsarbetet blivit bruten.

Vid grävningen visade det sig, att rösbotten till övervägande del bestod av huvudstora och mindre stenar; ett par, tre av en mansbördas storlek funnos dock. Innanför kantstenarna bestod botten av 2, i centrum av 3 lager. Under stensättningen fanns blott naturjord: sand och grus. Inga brända ben anträffades, intet sot kunde skönjas, endast några få små kolbitar syntes i jorden. Blott i sydöstra hörnet av graven hade jorden till ett djup av c:a 15 cm en något mörkare färg, troligen av inblandade humusämnen.

Fynd.

11130:4⁻⁵ 1) Liten finger링 med överskjutande ändar, av tunn bronstråd. + jämf.

Bilagor: karta & fotografi. Närpiön kotelossa

Röset nr: o 16.

Detta röse var lågt - högsta punkten låg c:a 0,6 m över markytan. I mitten funnos två mindre gropar, gjorda av skattsökare. Det var uppbyggt av mest huvudstora stenar och mindre, men även några större funnos, av vilka de två största - flata, hålliknande stenar - lägs innanför västra kanten. Under den nordligare av dessa anträffades vid grävningen några brända benflisor. Röset mätte i tvärmått 5,25 och 4,8 m. Då vättäckret avröjdes, hittades i nordöstra delen ett stenklot, 35 x 30 x 30 cm.

Vid grävningen anträffades brända ben i sydligaste delen av röset, inbäddade i ett kulturlager av c:a 8 cm:s tjocklek, vilket dessutom innehöll några små kolstycken, men intet skönjbart sot och inga skörbrända stenar. Övanpå detta lager lägo stenarna i 2 skikt. I hela den övriga delen av röset syntes ingen kulturljord. De brända ben, som hittades vid östra kanten liksom under den ovannämnda stenhälen, lägo inbäddade i backgruset.

Här och var i rösbottnen observerades små röda sandstensskivor; dessutom hittades ett mindre stenvklot, 16 x 12 x 8 cm.

Tunga fynd av metallföremål

11130:6. Brända ben.

Bilagor: karta & fotografi. Närpiön kotelossa

Det var min avsikt att med undersökningen av det sistnämnda röset avsluta min vistelse i Eftermark, särskilt som ju rösena här visat sig mycket litet givande. Emellertid slog det mig, då jag i röset n:o 20 betraktade den upprivna hållistliknande stensättningen i mitten, vars botten låg alldeles oskyddad och redan varit utsatt för överkan, varvid en del av jorden i södra ändan blivit uppkastad på röset, att nyfikna personer kunde fortsätta förstörelsearbetet, i synnerhet som ingen efter Edsbacks bortflytning håller ett vaksamt öga på gravarna här. Jag beslöt alltså att genomgå bottenjorden i kistan.

Kistan i röset n:o 20.

Det visade sig vid grävningen, att ingen kulturljord fanns i botten utan blott grusig naturjord, innehållande varken brända ben eller kol.

Några få mindre stenar anträffades här och var, men närvid dessa utgjorde lämningar av ett förstört bottnelager var omöjligt att säga.

Fynd.

1) Litet bronsspänne med fotskiva och tillhörande nål, även av brons; längd 4,7 cm, fotskivans bredd vid ändan 2 cm. Skivan ornerad med snettlöparde, varandra korsande streck.

*

Då jag även denna gång med ledning av översiktskartan orienterade mig bland rösen på gravfältet, fann jag att ~~det av mig senaste gång tillfogade~~ ~~rost n:o 15~~ ~~fin beständigt~~, ~~det är det samma som~~ ~~n:o 16~~ avståndet mellan n:o 19 och n:o 25 är angivet för långt på kartan. Av rösen n:o 26 och 27 synas ännu lämningar i form av enskilda stenar sticka fram vid norra gaveln av mangårdsbyggnaden och vid nordvästra hörnet av denna.

Klinterstycken funna i närheten av gravfältet.

I slutet av november 1938 hittade Valdemar Edsback vid grustagning c:a 15 m NV från gravar n:o 23 en mängd brända kerbitar, som han icke förstod sig på, men av vilka han dock förvarade en del. Bonden Alfred Lassfolk, för vilken han ommärkte sitt fynd, tog bitarna i förvar. Jag bodde under min vistelse i Västeryttermark hos Lassfolk, som en kväll visade mig bitarna med en förfrågare vad de kunde betyda. — L. skickar, om så önskas, fyndet till Nationalmuseum.

*

*) Måstak. Röst n:o 15 består av. Det är det minsta i komplexen, karaktäristiskt av stora kerbitar och ett par stora gravar, som avstå-
ra det med rösen.

Den 9 juni anlände jag till Övermark och bestöt att fortsätta till Övertjärsk by för att undersöka ett av de rösen, som jag föregående sommar förtecknat här. Jag valde

Röset n:o 4, Aspenäs, Vilhelm Alholms hem.

Detta lägg, såsom av mig i Nationalmuseum förvarade förteckning framgår, i en hagmark, som för c:a 15 år sedan varit skogsbuxten. Avståndet från vägen till röset var omkring 100 m i östlig riktning.

Röset var oskadat, något avlångt, $10,5 \times 8$ m, och ganska lågt. Dess höjd i centrum var c:a 0,67 m över markytan i NO och 0,77 m över markytan i S. Avståndet till Flinjärvi träsk rakt väster ut utgjorde c:a 500 m och till åkern i norr 30 m. Det var sammansatt av övervägande huvudstora, men även större och mindre stenar. De kantstenarna voro flere ganska stora, och det visade sig vid grävningen att stora stenar på flere ställen lagts även i botten. Ett stenklot, $24 \times 22 \times 17$ cm låg på röset.

Grävningen börjades vid östra kanten. Ett stycke inmanför denna lägo stenarna i 4-5 lager, och mellan dem fanns rikligt med småsten. Bottenjorden bestod av ett tunt gruslager och under detta lera. Den innebröll vatt mycket sot och små kolpartiklar till ett djup av 8-10 cm. Några skörvände mindre stenar anträffades även.

I sydöstra hörnet lägo under stenlagren och ovanpå bottenjorden två parallellt löpande obrända trädstammar a och b (troligen tall), kvistade men icke tät intill stammen utan 4-6 cm från denna. De voro märknade, men själva kvistarna och dessas

"rötter" inne i stammen ganska väl bibehållna. Stammen a mätte i smäländan 30 cm i diam. (på kartan har stammarnas grovlek angivits alldeles för liten) och dess längd var 3,1 m. Höjden, tagen från stammens mitt och från dess övre yta upp till rösytan var 0,7 m. Stammen b åter brade vid smäländan en diam. av 20 cm (ursprungligen större, starkt förmultnad) och avståndet till rösytan var 0,65 m. - Av stammen a togs en provbit.

11131:1.

Under stammarna var jorden mycket mörk och fuktig. Om denna mörka färg härrörde av enbart humusämnen eller även av i dem ingående sot kan det jordprov, som togs härifrån, avgöra.

11131:2.

Den mesta kol- och sotblandade jorden fanns i östra delen av röset, men vid den fortsatta grävningen påträffades också i den övriga delen här och var små sotfläckar med inblandade små kolstycken. Där emot hittades inga brända ben och inga fynd.

Bilagor: karta, fotografi. Ullmarkens koblossa.

Inför detta röse stod jag undrande och frågande. Var det ett gravminne? Stenklöset ovanpå röset skulle ju tytt därpå; likaså sotet och de rätt talrika kolbitarna i östra delen, vilka lågs inblandade i bottenjorden inte blott i det övre gruslagret utan även i den underliggande leran. Men om en likbränning ägt rum här på platsen, huru förklara frånvaron av brända ben? Och så: det egendomliga förhållandet med de två obrända trädstammarna! Det är väl knappt möjligt att tänka sig att dessa, täckta blott av stenar men utan jordkröje, skulle ha bevarats så pass väl som fallet var, om de lagts ned under förhistorisk tid.

Något odlingsröse kan det dock inte vara fråga om. Den omkringliggande marken, starkt stenbunden och med tät över ytan uppstickande större och mindre stenar, kan aldrig ha varit lagd under någon kultur.

*
Tillägg till min tidigare insända förteckning över rösen i Övermark.

Överträsk, Söderholm by. Enligt uppgift av bondkonen Gustav Sandbacka å Sandbacka, Korsnäs, som bor c:a 1,5 km från August Söderholm, finnas på en av Aspholmarna (dessa äro flera) 3 rösen - 2 större och 1 mindre. Dessa "holme" skall ligga icke långt från den "holme", på vilken August Söderholm uppgav förekomsten av 3 rösen.

Överträsk, Aspnäs. På Vilhelm Alholms skogsskifte, c:a 200 m från det undersökta röset n:o 4 i N-lig riktning från detta, ligga 5 små rösen, som jag besökte och förtecknade, börjande från det sydligast liggande:

- n:o 14^{*)}, 4,5 x 4 m, lågt, nästan oskadat;
 " 15, c:a 22 m norr ut från n:o 14, runt, diam. 4 m, lågt, urgrävt i mitten;
 " 16, c:a 11 m norr ut från n:o 15, runt, diam. 3,5 m, orönt;
 " 17, 14 m öster ut från n:o 16, lågt, runt, diam. 5 m, mycket urgrävt i mitten, i nordvästra hörnet finns en större sten;
 " 18, 8 m öster ut från n:o 17, lågt, 5 x 4 m, något urgrävt i mitten.

Enligt en uppgift, som jag senare erhöi av

*) Nummereringen fortsätter förteckningen över de rösen, som jag föregående sommar själv besökte.

en överträskts skall på Vilhelm Alhdms skogskifte, utom de av mig förtecknade rösen, finnas några till. Uppgiften hann jag dock inte kontrollera före min avresa, emedan jag bodde ganska långt från Aspenäs.

*

Tornan jag lämnade Övermark, företog jag en biltur till Valsberget i sällskap med bonden Alfred Franzen, för att bese det ställe, där den båtysa, som förvaras i socknens hembygdsnuseum, blivit funnen. Det var i en liten grustäktsgrop nära norra ändan av en låg, i riktning N-S löpande skogsbuxen ås. Avståndet från Fyndplatsen i NO-lig riktning till bonden Oskar Kivistös gårdsplan är 35 m samt till södra delen av det nu torrlagda Valsbergs Kortträsket c:a 175 m i samma vädersträck. Fyndplatsens höjd över den forna träskstranden här utgör omkr. 10 m.

*

Vörå.

Koskeby. På den s. k. Soldat - Stompören vid sydvästra ändan av Kangas undersökte jag följande på Johannes Andersson Dalhalls hm betagna stensättning c:a 60 m väster ut från Friförsamlingens i Vörå begravningsplats. Från stensättningen utgör avståndet till Lågpoltkangas i nordvästlig riktning omkr. 1,8 km.

Röse n:o 29 (Tegenrens förteckning i Nationalmuseum övre rösen i Koskeby). Fornlämningen bestod av en låg, långsträckt jordkulle, ur vilken enstaka stenar stucko upp. Den omgavs på tre sidor av åker och gränsade på den fjärde - sö - sidan - till skogsbuxen sandmo. Kullen sluttade, liksom den

omgivande marken, mot väster.

När grästoven avlägsnats, framträdde en avlång i VNV och OSO löpande, i norra delen gles stensättning, 10,5 m lång och med en största bredd av 5,5 m. Jag hade tidigare vid flere besök på platsen bytt den uppfattningen, att här en gång funnits ett röse, som förstörts i jämnhöjd med marken, då denna uppodlades. Emellertid tror jag nu, att stensättningen icke varit något röse utare än till stor del av jord täckt stenplan i likhet med flere sådana på dagjullkangas, ehuru denna till formen avvek från de sistnämnda. Doch är det inte uteslutet, att stensättningen sträckt sig ett stycke in i åkern söder om densamma. Såsom av kartan framgår anträffades fynd ända ut till kanten av det här dragna diket, 6 m mot sydöst från ändan av stensättningen börjar en 20 m lång, låg stengårdsgård, som löper längs åkerkanten. Då marken här vid Kangas består av västare stenfri sand, är det möjligt att liknande stensättningar som den nu i frågavarande funnits här i närheten, men blivit uppkjutna, då jorden lades under odling, varvid av stenarna uppförts den nyss nämnda muren. Bengs hemman i Koskeby äger endast en tegel söder om stensättning, sedan börjar bergbybornas mark. Det måste följaktligen ha varit alldeles i närheten av stensättningen som numera avlidne bonden Henrich Bengs för c:a 50 år sedan gjorde det väpenfynd, som omnämnes i min uppsats *Hinnen från hedon tid...*, Arkiv för sörenska Osterbotten, Band I, häfte 1-2, s. 10. -

Stensättningen bestod av för det mesta ku-

vedstora stenar, men även mindre och något större funnos. Grävningen börjades i östra ändan (nägot senare delades arbetsstyrkan sålunda, att en del placerades vid nordvästra kanten). Innanför östra kanten observerades genast ett med sot och litet kol blandat kulturlager, som snabbt djupnades till 40 cm. Brända ben hittades även nästan omedelbart liksom några små skörbrända stenar och de första fynden. Av stenarna voro de största lagda i 1, de mindre i 2 lager.

Det dröjde ej länge innan ett slutet fynd, omgivet av några större stenar och täckt av tre sådana gjordes. Det omfattar föremålen n:ris 4, 5, 6, 7, 9, 10, 11 och 12 samt dessutom en del av ett beynre. På detta ställe sträckte sig kulturlagret, innehållande mycket ^{sot} och en del brända ben, ned till c:a 55 cm:s djup. Spjutspetsen n:o 4 låg på 35 cm:s djup med spetsen mot SV. Strax under denna, orienterat i precis samma riktning, låg det tveeggade svärdet n:o 5. Skrammasaxen n:o 9 låg på 45 cm:s djup med tungen mot NNO, medan åter skrammasaxen n:o 10 stod i lodrät ställning med tungen pekande rätt upprät tät invid n:o 9. Spjutspetsen n:o 12 låg på 50 cm:s djup med spetsen mot NNO.

Nordväst om de nämnda fynden samt fynden n:ris 13 och 14 funnos ett fyndtomt och stenfattigt område med grunt kulturlager (15 - 25 cm), som blott innehöll några brända benskäror. Ett dylikt område låg även väster om fynden n:ris 20 och 27.

Som ett slutet fynd ville jag också betrakta det tveeggade svärdet n:o 18 jämte de varmest omringling liggande föremålen n:ris 21, 22, 23, 25 samt troligt

gen n:ris 29 och 35. Också här fanns rätt mycket sot och brända ben samt en grupp större stonar.

I västra delen av stonsättningen var lagret av kulturljord djupast och uppgick på ett par mindre områden ända till 1,1 m; i allmänhet mätte det 50-60 cm. Innanför kantstenarna var jorden något sotblandad, men i övrigt fanns i denna del mycket mindre kol och sot än i den östra och mellersta delen. Däremot var mängden av brända ben betydande, och dessa voro ganska stora samt sköljda, vilket ej var fallst i de övriga delarna. Även fannos här icke så få skorbrända stonar, men dessa voro små. Stenarna voro lagda i 3-4 lag, och av botstenstenarna voro flera av en manshöfdes storlek. Dock överstreds ingenstades i stonsättningen denna storlek.

Fynd.

- 11132:1 1) Liten kniv, längd 10,5 cm inklusive tången, ryggen kupig, på 38 cm:s djup.
- 11132:2 2) 6 bitar av en ornerad benkam.
- 3) 3) Liten böjd spik, på 40 cm:s djup.
- 4) 4) Kastspjutspets (som Salmo XVII, 2), längd 32 cm, bladet längd 9,5 cm, yttersta spetsen avbruten, på 35 cm:s djup.
- 5) 5) Kort tvåeggat, böjt svärd, spetsen avbruten, längd inklusive tången 37 cm, tångens längd 9,5 cm.
- 11132:6 6) Heddertavformig prydnadsrikt av järn.
- 7) 7) Flera bitar av en blåsbälgsstrissa av lera
- 8) 8) Ring med överskjutande ändar, av bronsbleck.
- 9) 9) Skramasax, böjd, längd inklusive tången 55,5 cm, tången 10 cm, på 45 cm:s djup.
- 10) 10) Skramasax, böjd, längd inklusive tången

55 cm, tångens längd 10,5 cm.

- ✓ 11) Fragmentariskt järnföremål.
- ✓ 12) Spjutspets med holke och brett blad, längd 20,3 cm, bladets längd 15 cm, största bredd 4,5 cm, på 50 cm:s djup.
- ✓ 13) Andstycke av bronsarmring (som Hackman 10,9), på 20 cm:s djup.
- ✓ 14) Runt, genombrutet, östbaltiskt bronsspänne, nålen saknas, på 20 cm:s djup.
- ✓ 15) Järnrit.
- ✓ 16) Liten böjd järnspik (som n:o 3), på 20 cm:s djup.
- ✓ 17) Järnrit.
- 18) Tvåeggat svärd, klingans längd (spetsen bröts av vid doppskov) 72,5 cm, tången avbruten, orienterat i N-S med spetsen mot S, på 28 cm:s djup.
- ✓ 19) Litet likarmat bronsspänne (som Salmo XXX, 4), längd 3,5 cm, bredd 1,5 cm, nålen saknas, på 58 cm:s djup.
- ✓ 20) Järnföremål med tånge.
- ✓ 21) Bronssölja, enkelt oöversad, med vidsittande rembeslag av brons, översad med iiskärningar i kanten. Fastsittande vid föremålet, då det togs upp, tunna tvärbitar (2). På 10 cm:s djup.
- ✓ 22) Pöndrig kniv; spetsen ser inte ut att ha hört till denna kniv, men hittades omedelbart intill.
- ✓ 23) Spetsen av en kniv.
- ✓ 24) Fragmentarisk herdestavformig nål av järn.
- ✓ 25) Pitspets.
- ✓ 26) Herdestavformig nål av järn.
- ✓ 27) Likarmat bronsspänne (lika som n:o 19), längd 3,5 cm, bredd 1,5 cm, nålen saknas, på 5 cm:s djup.
- ✓ 28) Akära i två stycken, 32 cm:s djup.

Dessutom: doppsko av brons, bronsbeslag till slidan, 2 tunna tvärbitar av silver (4) block

- ✓ 29) Bronsring hörande till beslag.
- ✓ 30) Stor defekt kniv.
- ✓ 31) 6 bronsbitar hörande till beslag²⁾ (på två ryms
ornering).
- ✓ 32) Kastspjutspets med holk (som Hackman 91,8),
längd 27 cm, bladets längd 12 cm, orienterad i N-S
med spetsen mot S, på 30 cm:s djup.
- ✓ 33) Defekt kniv.
- ✓ 34) Pilspets, på 35 cm:s djup.
- ✓ 35) Ornerad järnpincett, 6 cm lång.
- ✓ 36) Dubbelnit av järn.
- ✓ 37) Pilspets.
- ✓ 38) Förrostad järnnit.
- ✓ 39) Guldring (betalningsring)
- ✓ 40) Spjutspets med holk och brett blad, längd
22 cm, bladets längd 15 cm, största bredd 6,8 cm.
orienterad SO-NV med spetsen mot SO, på 18 cm:s djup.
- ✓ 41) Del av bronsarmring.
- ✓ 42) Del av järnbeslag.
- ✓ 43) Spjutspets med holk och smalt blad, böjd,
längd 43 cm, bladets längd 14,5 cm, orienterad
N-S med spetsen mot N, på 38 cm:s djup.
- ✓ 44) Bronsnål med ringformigt huvud (avbrutet).
- ✓ 45) Liten pärla.
- ✓ 46) 2 st. likadana pärlor.
- ✓ 47) Avbruten huvudstavnformig nål av järn.
- ✓ 48) Liten rund genombovad skiva av ett glaslik-
nande ämne, i 2 delar.
- ✓ 49) Dubbelnit av järn.
- ✓ 50) Fragment av bronsarmring.
- ✓ 51) Liten pärla.
- ✓ 52) Kniv med krum rygg.

- ✓ 53) Beslag (2) av järn.
- ✓ 54) Spjutspets (som Salmo XXXII, 2), längd 2,5 cm, bladets längd 9 cm, bredd 3,5 cm, orienterad N-S med spetsen mot S, på 50 cm:s djup.
- ✓ 55) Ruort, ornerat bronsspänne, diam. 3,6, välen saknas, likaså troligen en knopp i mitten.
- ✓ 56) Hopruklad del av ett bronsbeslag eller armring, på 47 cm:s djup.
- ✓ 57) 2 delar av ett större järnföremål, på 94 cm:s djup.
- ✓ 58) Del av ett järnföremål, på 18 cm:s djup.
- ✓ 59) Oval eldslagningsten, 7,7 x 5,5 x 2,2 cm, på 92 cm:s djup.
- ✓ 60) 2 fragment av en större kniv eller en skrämasax, på 20 cm:s djup.
- ✓ 61) 2 bitar av en ornerad benkam, på 15 cm:s djup.
- ✓ 62) Fragmentarisk näl eller pyrl av järn, på 10 cm:s djup.
- ✓ 63) Kniv, bittets längd 10,4 cm, längen 7 cm, på 35 cm:s djup.
- ✓ 64) Liten pärla.
- ✓ 65) Likarnat spänne av brons, längd 3,8 cm, bredd 1,5 cm (lika som n:ris 19 och 27), välen saknas.
- ✓ 66) Pärla.
- ✓ 67) 2 fragment av järnbeslag.
- ✓ 68) Pärla.
- ✓ 69) Bryre.
- ✓ 70) Fragment av bronsbeslag eller armring.

* Bland dem 2 små bitar av järn i tvätt silverbleck.

Bronsfragment, järnbitar, 2 bitar av en bearbetad sten, 1 bit av en annan St^{a} , 2 bitar av tillskuret trä, 3 bitar av ett porslinsliknande äm-

ne, 1 liten väderbit med snall (från nutiden), delar av en blåsbälgsstrissa (strödda över ett stort område i västliga delen av stensättningen), berärlsbitar från 12 olika ställen, slaggstycken strödda genom hela stensättningen, berkliningbitar strödda genom hela stensättningen.

Pårla
utan nummer
81.

Brända ben, ett par bitar av obrända d° .

2 äggformiga stenar (se kartan): a $39 \times 30 \times 24$ cm; översta delen av denna sten skyntade fram, sedan toven avlägsnats; b $34 \times 25 \times 16$ cm, till hälften ovan jordytan.

Bilagor: karta, 3 fotografier.

*

Arbeten utom sommarens stipendiat-program.

Våra, Rekipeldo.

Stensättning på Erik Ehrs' hem.

Redan senaste sommar besökte jag en mycket v- gendomlig stensättning på Erik Ehrs' hemmans- mark c:a 80 m SO från dennes nybyggda gård (utflyttare), belägen omkr. 4 km S-ut från Havån- san i Rekipeldo by och ett litet stycke väster om landsvägen till Korbyro.

Stensättningen befinner sig på västra sidan av en mindre skogsdunge. På samma sida står även Ehrs' gårdsbyggnad.

Då denna stensättning föreföll mig i hög grad anmärkningsvärd, beslöt jag att vid tillfälle för- nya besöket och medtaga fotograf för att erhålla några bilder av densamma.

Detta beslut har jag nu fullföljt. Den 18 aug. reste jag i sällskap med v-afotografen Erik

Slagglund till platsen för stensättningen. Denna består av en "kammare", 5,4 x 3,9 m inre mått, omsluten dels av murar, dels av två flyttblock - av vilka det vid södra väggen bildar en lodrät, jämn yta - dels av en lång grav, omgiven av omsorgsfullt stensatta murar. Mellan dessa två huvuddelar finns en förbindelseled av större stenblock, mellan vilka en smal gång slingrar sig fram till södra väggen i "kammaren". Här torde möjligen ha funnits ett valv eller en öppning - nu nedrasad -, genom vilken det varit möjligt att från "kammaren" komma in i gången och vidare till graven.

Infädd i "kammarens" östra mur finns en ugn, vars valv delvis störtat in. När stenarna här på botten avlägsnades, anträffades flere ganska stora slaggstycken. Någon grävning ville jag inte utföra, men det är troligt, att mera slagg finns här. Slaggen kan tyda på en primitiv smedjäsja, men slaggstycken från en sådan brukar vara mer lätta och porösa samt blanka och stäta på ytan. Man kunde därför möjligen tänka sig en smältugn för myrsmalm. I samband härmed vill jag meddela, att bonden Erik Ekros, när jag visade honom slaggstyckena, berättade att markerna öster om hans gård, nu lagda under odling, innehålla rikligt med myrsmalm, uppträdande ibland i stora klumpar. Härifrån ha i tiden rickspäldobönderna forslat malm till Kimo bruk. För c:a en mansålder sedan voro ännu stora delar av slätter från Flavändan till Storsanden (nära Storkyrko rå) en sank mosse, över vilken vägen till nämnda socken var lagd med kavlar, vilka man vid dikningsarbetet ännu stöter på.

(Gubben Ehre, 62 år gammal, berättade även en sägen, enligt vilken i långt försunna tider en bätled skulle ha gått ett stycke öster om hans gård, där landsvägen nu stryker fram. I båtar rodde folket till den skog, som nu begränsar slätten i söder, och därifrån färdades man vidare till Birkala per landsväg. Då jag väntade ställa mig oförstående inför ordet Birkala och frågade: "Vad är Birkala?", svarade gubben: "Det vet jag inte; de gamla sade bara så.")

Omkr. 100 m väster om stensättningen har bonden John Svartnäs år 1931 eller 1932 vid plöjning hittat en lättnings-, eller rättare sagt en nästan klotformig sten. Jorden här har tidigare tillhört Svartnäs, men har vid storshiftesregleringen tilldelats Erik Ehre. Fyrdet medföljer min försändelse av fornfynd från mina gravundersökningar och skänkes av upphittaren till museet.

Den blyerts-skiss av stensättningen, som jag skickar jämte fotografierna, torde ge en någotsånär tydlig bild av densamma. Mittpartiet med de stora stenblocken och den stingrande gången nödgades jag dock teckna huvudsakligen ur minnet, emedan fällningen av en del träd i "kammaren" och gravens samt avlägsnandet av växttäcket från murarna tog en rundlig tid i anspråk.

Slutligen vill jag meddela, att jag i skogsdungen, där stensättningen ligger, c:a 40 m 50 från denna, anträffade ett nästan rektangulärt, lågt röse, 5 x 3,5 m, som möjligen kan vara en forngrav.

I Avropå den s.k. Håvåndan, som i norr begränsar den forna stora mossen, vill jag påpeka en betydelse av ordet 'hav', som jag observerat i arbetet "Gruddbo på Solberön" (festskrift till Sigurd Eriasons 50-årsdag, Stockholm 1938). I dalmålet användes 'hav' stundom i betydelsen 'mejeri', s. 371.

Jag skulle vara synnerligen intresserad av att få denna verkliga egendomliga stensättning undersökt av en fackman. Framst borde väl någon utforskas, men det skulle kanske också löna sig att utföra gravningar i "kammaren" och den långa graven. Måhända passar det för någon av museets arkeologer att för detta ändamål komma hit i nästa sommar.

Bilagor: kartsnitt, 4 fotografier.

*

Björköby kommun.

Stensättning med brända ben.

Den 4 sept. reste jag ut till Björkö i Kvarken för att där tillbringa några dagar av min semester och därvid granska en stensättning, i vilken nätfabrikören Anders Ohls i brev till mig uppgett sig vid en liten grävning med händerna i rösets upprisa mitt ha funnit några små benbitar. Jag hade den författade åsikten, att det omöjligt, i anseende till öns relativt ringa höjd över havet, (Ohls trodde, att öns högsta punkter inte kunde befina sig på större höjd än c:a 13 m över havsytan) kunde vara fråga om en forngrav med brända ben, men jag ville ändå själv undersöka förhållandet. Vid min ankomst till Ohls, visade denne mig några benbitar, som faktiskt voro brända. Vi besökte därefter röset i fråga, en oval, låg stensättning inne i djupa skogen 3,5 x 3 m, upprisen i mitten. Vid en liten provgrävning på den upprisa ytan hittade jag i ett grunt kulturlager (6-8 cm) några brända benskarvor, litet kol och en kvartsbit.

Strax norr om detta röse finns ett annat, rektangulärt till formen, 3,5 x 2 m, överväxt av mossor och alldeles oskadat.

Rösen ligger på Geust's hemmans skogskifte (huru

manst är delat mellan flere personer, men på vilkens av dessa mark de befinna sig kunde jag ej få reda på). Avståndet till stranden är c:a 2 km och från Anders Ohls gård c:a 2 km mot norr. De äro svåra att hitta rätt på. Från Anders Ohls gård följer man den s.k. Sviedihammns-skogsvägen, som leder norr ut, c:a 1,8 km, och viker därpå av mot öster samt går en sträcka på omkr. 600 m.

Då de brända benen ovedersägligen synas tyda på en grav, måste denna - liksom troligen den invid liggande - härleda sig från vikingatiden och ganska sent från denna, då man redan annanstans övergått till jordande av liken. Platsen för stensättningsarna torde, approximativt beräknat, ligga högst 10 m över havsytan. - Jag hoppas i nästa sommar kunna resa till Björkö för att utföra en regelrätt undersökning av de bägge rösen.

Vörå i september 1939.
Jacob Tezengren.

20

25

30

35

40

45

0

5

10

15

20

25

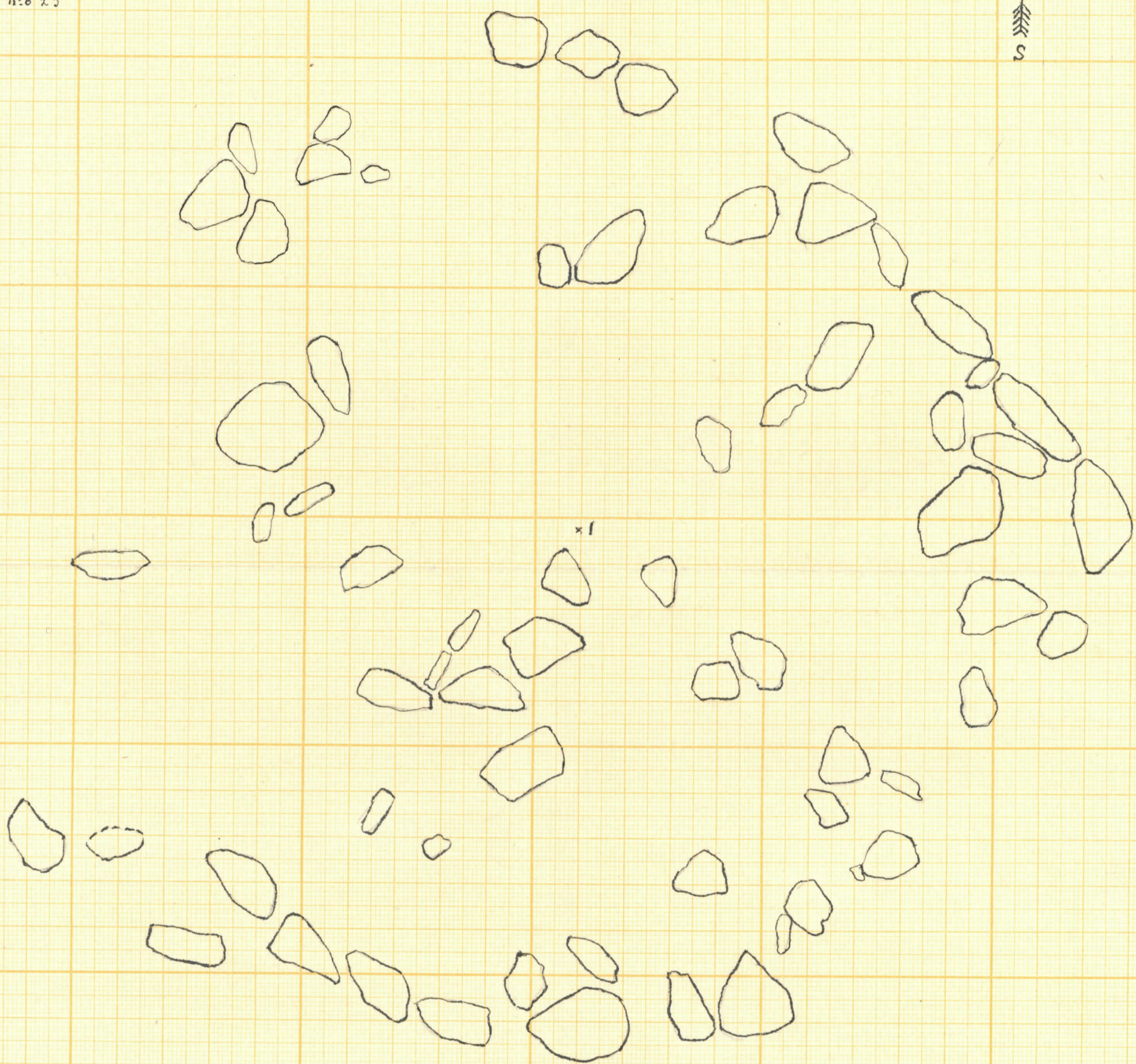
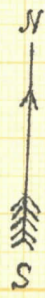
30

NÄRPES

ÄSTERYTTERMARK

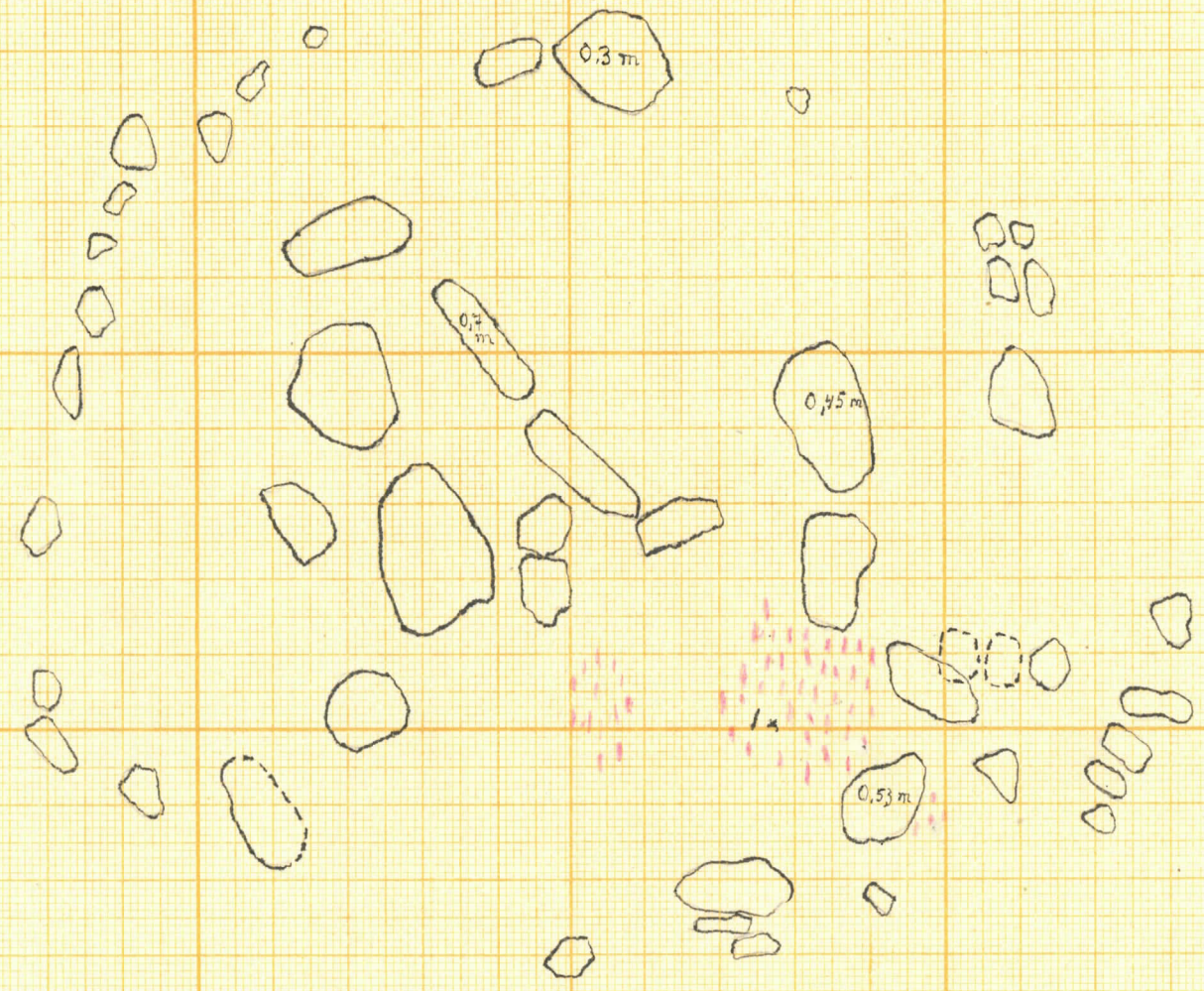
Edöbacken

Röse n:o 25



Jacob Tegengren 1939

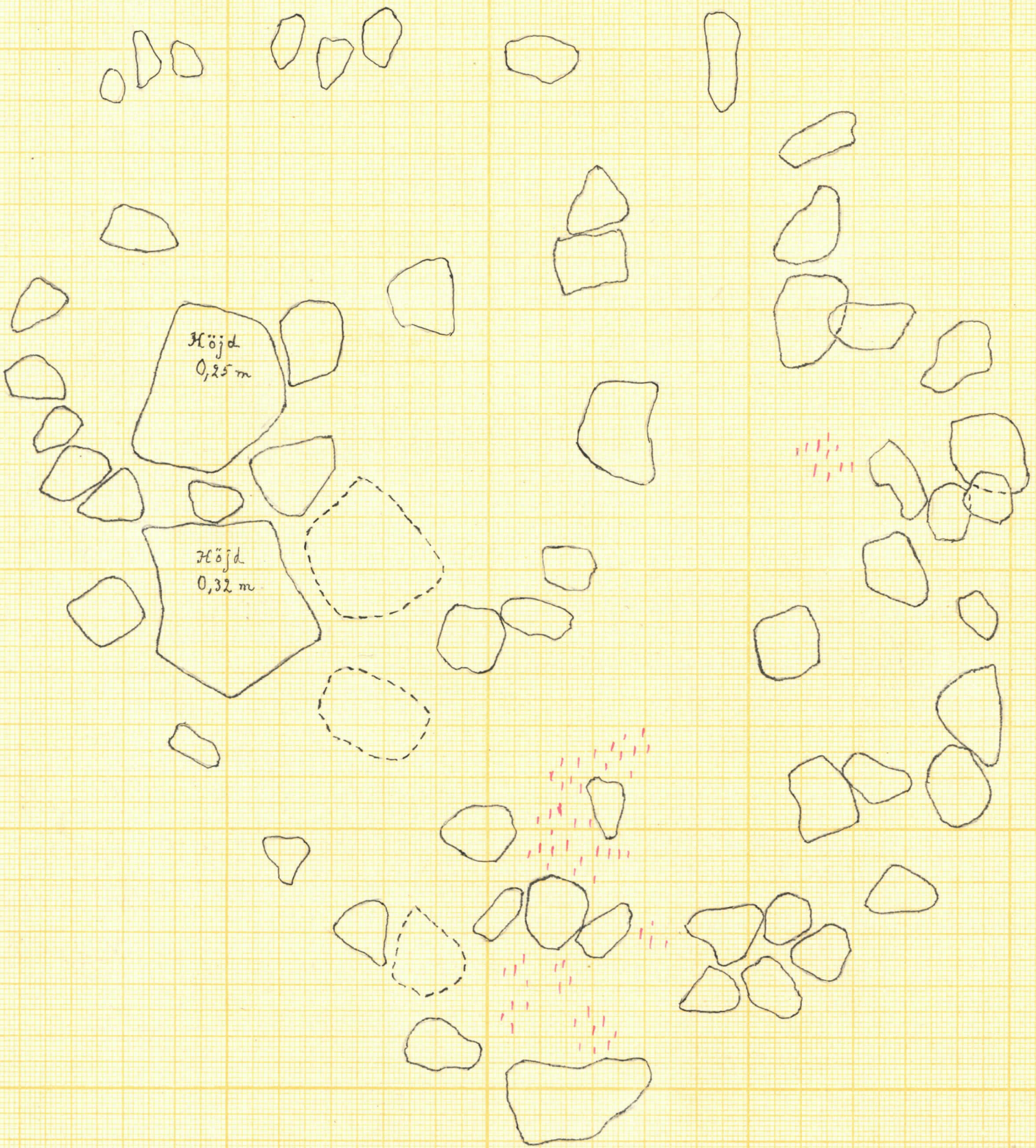
NÄRPES
VÄSTERYTTERMARK
Röse no: 1
Johannes Ulljens hm
Edsbacken



Jacob Tegengran 1939



NÄRPES
VÄSTERYTTERMARK
Edsbacken
Röse n:o 16



Jacob Tegenren
193

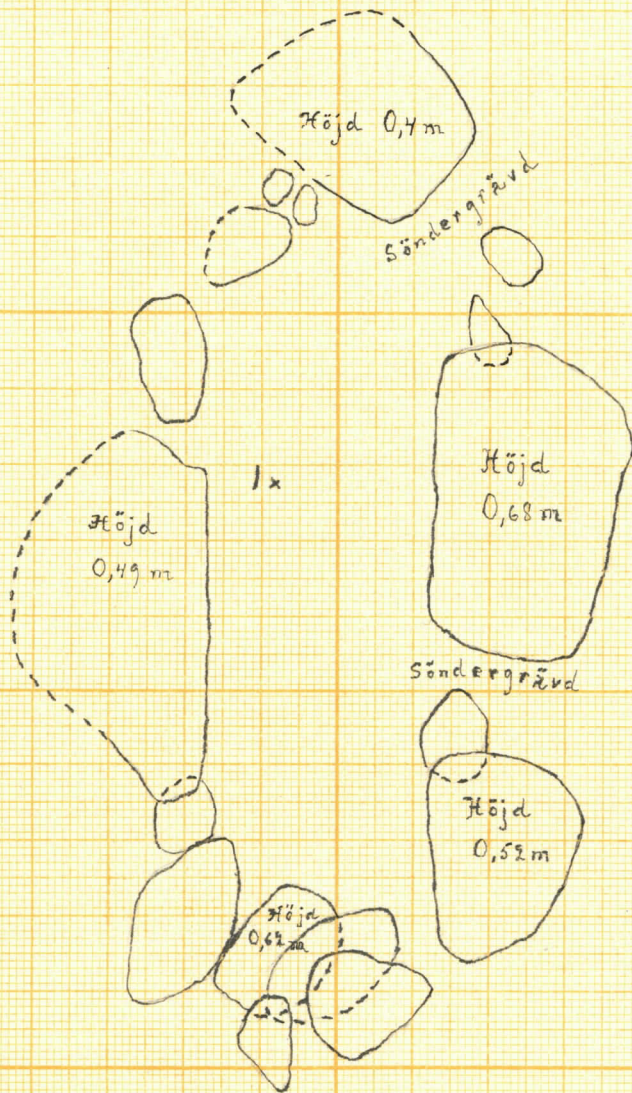
40

35

30

25

NÄRPES
 VÄSTERYTTERMARK
 Edsbäcken
 Röse n:o 20

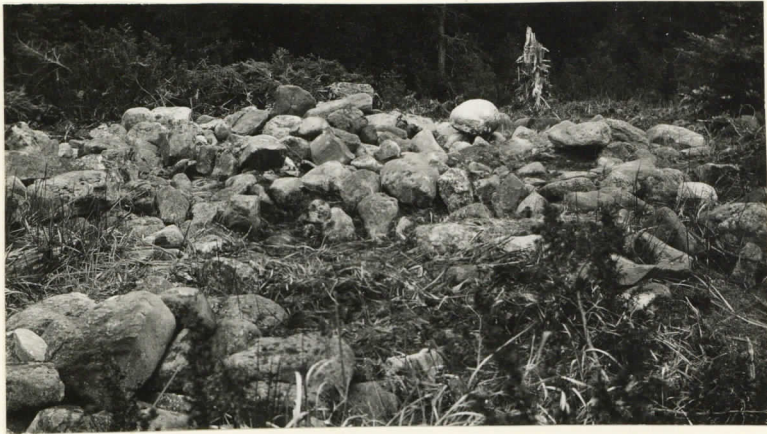


Jacob Tegengren
 1939

Närpes, Västeryttermark,
Edsbacken.



Röse N^o 1, taget från NV.

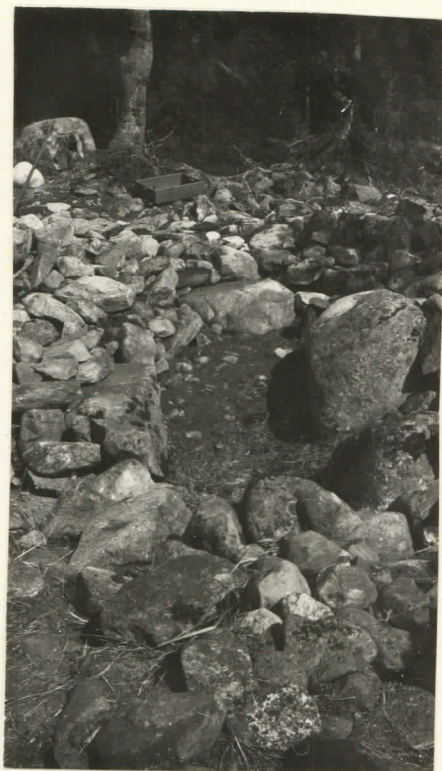


Röse N^o 16, taget fr. SO.

Närpes, Västerlyttermark
Edsbacken.



Röse N: 25 från S.



Hällkistan i röset
N: 20 fr. S.