

PORI, VIASVESI, HIITTENMÄKI

RN:o 1:359

OMIST. PORIN KAUPUNKI

Porin kaupungin rakennusviraston puistotoimiston  
laatima suunnittelun pohjakartta 28.5.1980

Mk. 1:2000

Ennestään rekisteröity muinaisjäännösalue:

Peruskartta n:o 1141 11

x = 6814 78 - 6815 15

y = 535 32 - 48

z = 20-30 m ymp.

Salo 1972: Satakunnan kiinteät muinaisjäännökset, kohde Pori 07

### TARKASTUSKERTOMUS 01.07.1980

Porin kaupungin puistotoimiston pyynnöstä tarkastin Hiittenmäen muinaismuistoalueen länsipuolisen alueen eli Porin kaupungin Pori-Luvia-maantien länsipuolella omistaman maapalstan siellä aikaisemmin tiedossa olevien ja mahdollisten ennestään tuntemattomien muinaisjäännösten karttaan merkitsemistä varten. Alueella olin tehnyt alustavat tarkastukset 21.8.79 ja 13.9.79. Avustajana toimi merkonomi Pekka Stenfors Satakunnan Museosta.

Seuraavassa luettelossa viitataan ed.m. suunnittelun pohjakartan roomalaisiin numeroihin.

#### I Hiidenkiuas, I lk. (ennestään rekisteröity)

Maantien vierellä ja harjanteen korkeimmalla kohdalla, noin 32 m:n korkeuskäyrällä. Koko n. 10 à 15 metriä, korkeus n. 2 metriä, maantieleikkaus hieman vioittanut itäistä reunaa. Entinen metsäautotie kuuluu raunion rauhoitusalueeseen.

#### II Röykkiö - luontainen?

Mittauspisteestä n:o 4 n. 10 metriä luoteeseen. Röykkiö maakiven itäpuolella, syntynyt ilmeisesti maakiven osittaisen rapautumisen tuloksena. Maakivi 2x2x2 m, röykkiö 1x2x0,7 m. Röykkiö on maatonut ja käsittää myös ylimääräisiä isoja lohkokiviä, jotka ovat peräisin ympäristöstä.

#### III Röykkiö - luontainen?

N:osta II noin 10 metriä luoteeseen oleva pyöreistä kivistä koostuva röykkiö, suunnassa itäkoillinen-länsilounas ja kooltaan 2x1, 5x0,5 m, päällä sijaitsee punaisia liuskekivilaattoja, jotka ovat mahd. peräisin porin metrin päässä olevasta maanpinnasta työntyvistä kalliosta?

#### IV Maakumpu, II lk.

Röykkiöstä n:o III länsilounaseen n. 5 metriä. Kumpu koostuu kivistä ja tummasta hiekasta, päällä on turve. Kumpun Ø 2-2,5 m, korkeus n. 1 m, kumpun juurella isompia reunakiviä näkyvissä.

V Raunio - luontainen?

N:osta IV länsi-länsilounaaseen noin 15 metriä. Maakiven varaan kivistä ja niiden välissä olevasta hiekasta mahdollisesti osittain rapautumisen tuloksena syntynyt raunio, Ø 1,5 m päällä lisäksi irtolohkareita, jotka Ø 20-40 cm. Raunion korkeus n. 60-70 cm. Raunion päällä kasvaa näre.

VI Hiidenkivas, I lk.

Sijaitsee kohteesta n:o I lähtevältä polulta kartoituspisteestä n:o 5 länteen 20 metriä ja tästä 40 metriä pohjoiseen. Kivas on pyöreä, Ø 5 metriä, korkeus n. 1-1,2 m, rakennettu 30-60 cm:n lohko- ja pyörökivistä. Röykkiön keskellä isoista kivistä tehty 2x2,5 m:n kehä, mahd. arkkuladelmä, jonka keskus on täynnä kiviä. Kivas madaltuu heti kehän ulkopuolella. Röykkiö sijaitsee 26 metrin korkeuskäyrällä, joten se voi kuulua Hiittenmäen laajaan pronssikautisten hautojen kompleksiin, joskin sijaitsee niitä alemmalla tasolla sekä on huomattavasti pienempi.

VII Röykkiö - luontainen?

Sijaitsee edellisestä n:osta noin 30 metriä pohjois-luoteeseen. Luonteeltaan samanlainen kuin kohde n:o II.

VIII Maakumpu, II lk.

Sijaitsee kartoituspisteestä n:o 6 pohjoiseen 50-60 metriä. Kekomainen kumpu koostuu ilmeisesti rungoltaan maakivestä, jonka ympärille se on rakennettu hiekasta, sorasta ja mullasta. Se on kooltaan Ø n. 5 metriä ja korkeudeltaan n. 1,7 metriä. Kummun peittää kieloja kasvava humusturve.

IX Maakumpu, II lk.

Sijaitsee kartoituspisteestä n:o 12 noin 8-10 metriä luoteeseen ja ison maakiven (2x3x1,5 m) luoteispuolella. Kekomainen maakumpu koostuu hiekasta, kivistä ja päällä olevasta humusturpeesta, päällä kasvaa kieloja ja koivunvesoja. Kummun koko on n. 4x2,5 m ja korkeus 1,5 m, luoteis-kaakkosuunnassa.

Esihistoriallisina jäännöksinä on pidettävä kohteita I ja VI. Maakummut ja maakivien varaan rakentuvat rökkiöt voivat olla esihistoriallisia, mutta olettaisin, että osa niistä on jäännöksiä samalta ajalta kuin karttaan merkityt linnoitusjäännökset. Osa kohteista on kuitenkin muodoltaan paremminkin luontaisia (II, III, V, VII) ja mahdollisesti metsänviljelyksen yhteydessä täydentyneitä.

Porissa, heinäkuun 7. pnä 1980

  
Jouko Rätty

Porin Viasvesi, Hiittenmäki  
RN:o 1:359  
Omist. Porin kaupunki

Suunnittelun alainen mikroautorata

Tarkastuskäynti 18.9.1980

Porin kaupungin nuorisotoimiston ja Porin EK-kerhon edustajien kanssa perehdyin uudestaan v.m. päivänä alueeseen, joka on Porin kaupunginvaltuustossa tammikuun 14. p:nä 1980 varattu mikroautoradan rakentamista varten. Tarkastuksen yhteydessä totesin, että

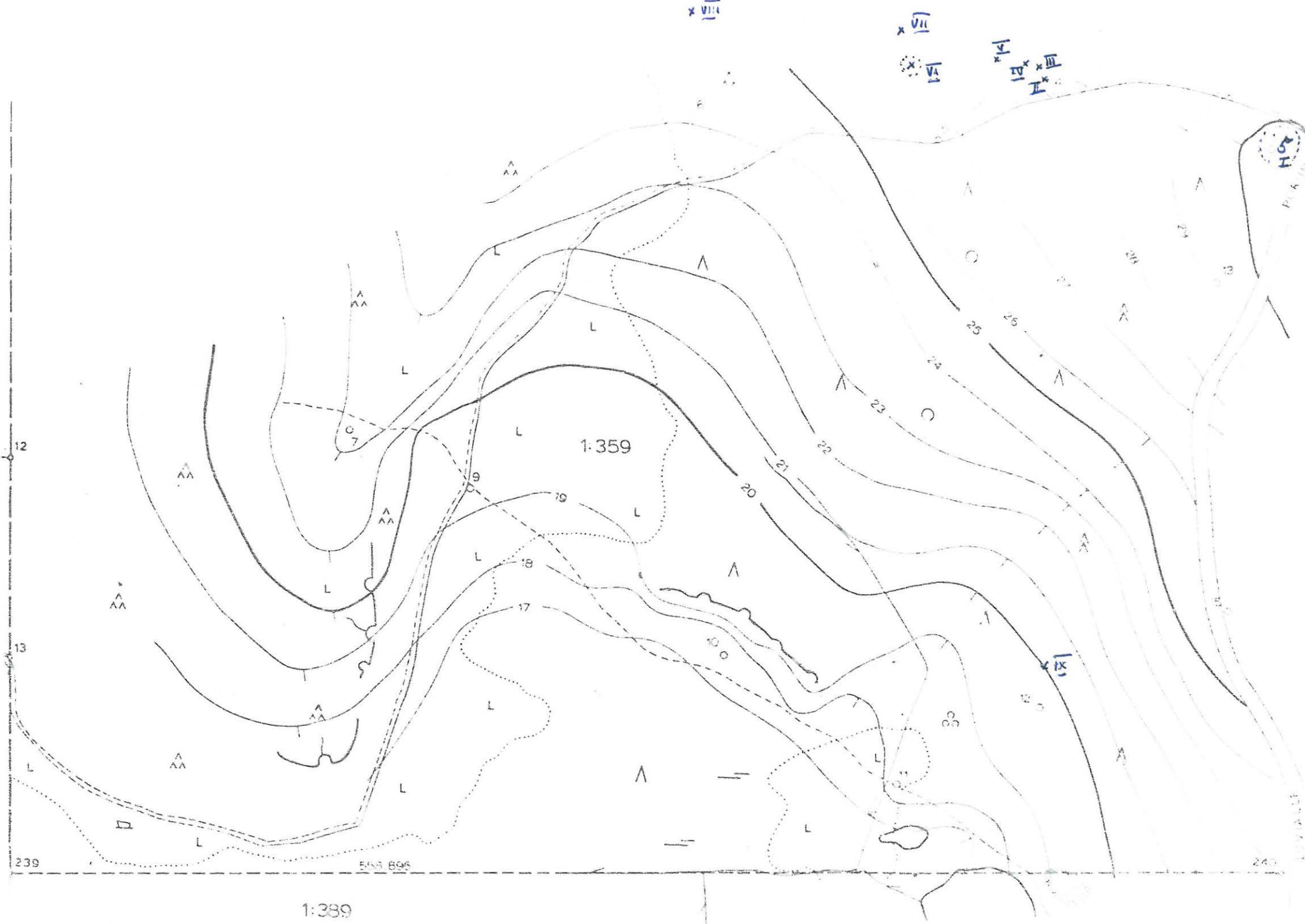
- Tarkastusmatkani 1.7.80 jälkeen tehty uusi ratasuunnitelma on tehty kaupungin omistamalle maalle siten, ettei se nähdäkseni tule rikkomaan tai muuten olemaan suoranaisesti uhanalaisena aikaisemmin tunnetuille tai rekisteröimilleni uusille muinaisjäännöksille siinä mielessä kuin muinaismuistolaki v. 1963 suoranaisesti koskee;
- Ennestään rekisteröity Pori-Luvia -tien itäpuolinen alue kiidenkiukaineen ei tule olemaan vaaravyöhykkeessä;
- Muinaisjäännöksen n:o I kohdalta menevä metsäautotie on keskustelussa esitetty kokonaan suljettavaksi heti mahdollisten rata-  
töiden alkuvaiheissa, koska röykkiön alimmat kerrokset tulevat noin parin metrin päähän tiestä; tien sulkeminen tapahtunee parhaiten Pori-Luvia -tien varteen tehtävällä ojitukseella (noin 4 metriä), tällöin yksinomainen kulku alueelle tulisi tapahtumaan karttaan merkittyä, suunniteltua tietä pitkin;
- Koskematon metsävyöhyke ja kivivyöhyke jää suojaamaan tarkastuksessa 1.7.80 todettua röykkiötä n:o VI;
- Ilmeisesti I maailmansodan aikaisiin linnoitustöihin liittyviä maa- ja kivikumpuja (IV, VIII, IX) eivät työt tule myöskään uhkaamaan; muita tarkastuksessa todettuja röykkiöitä on ilmeisesti pidettävä luontaisina ja osittain metsäojituksen yhteydessä syntyneinä;
- Eteläinen vallihauta on metsän suojaama ja läntinen laaja vallihauta-alue jää kokonaan koskemattomalle alueelle ja kivivyöhykkeen suojaamaksi; puistotoimiston muinaismuistomerkillä merkkäävä vallihaudan yhtenäisen linjan pää on puurakenteittensa osalta romahtanut ja hyvin suojattu korsi; tulevaisuudessa suunnitelmissa voitaisiin ajatella vallihautojen puhdistamista ja kunnostamista;
- Esitetty suunnittelukartta on vaillinainen muun yleisön pysäköintitilojen osalta, sikäli kuin sellaista erikseen tarvitaan; alustavissa keskusteluissa vilahdi mahdollisuus sen rakentamiseen myöhemmin 200-300 metrin päähän maantien varteen Porin suuntaan.

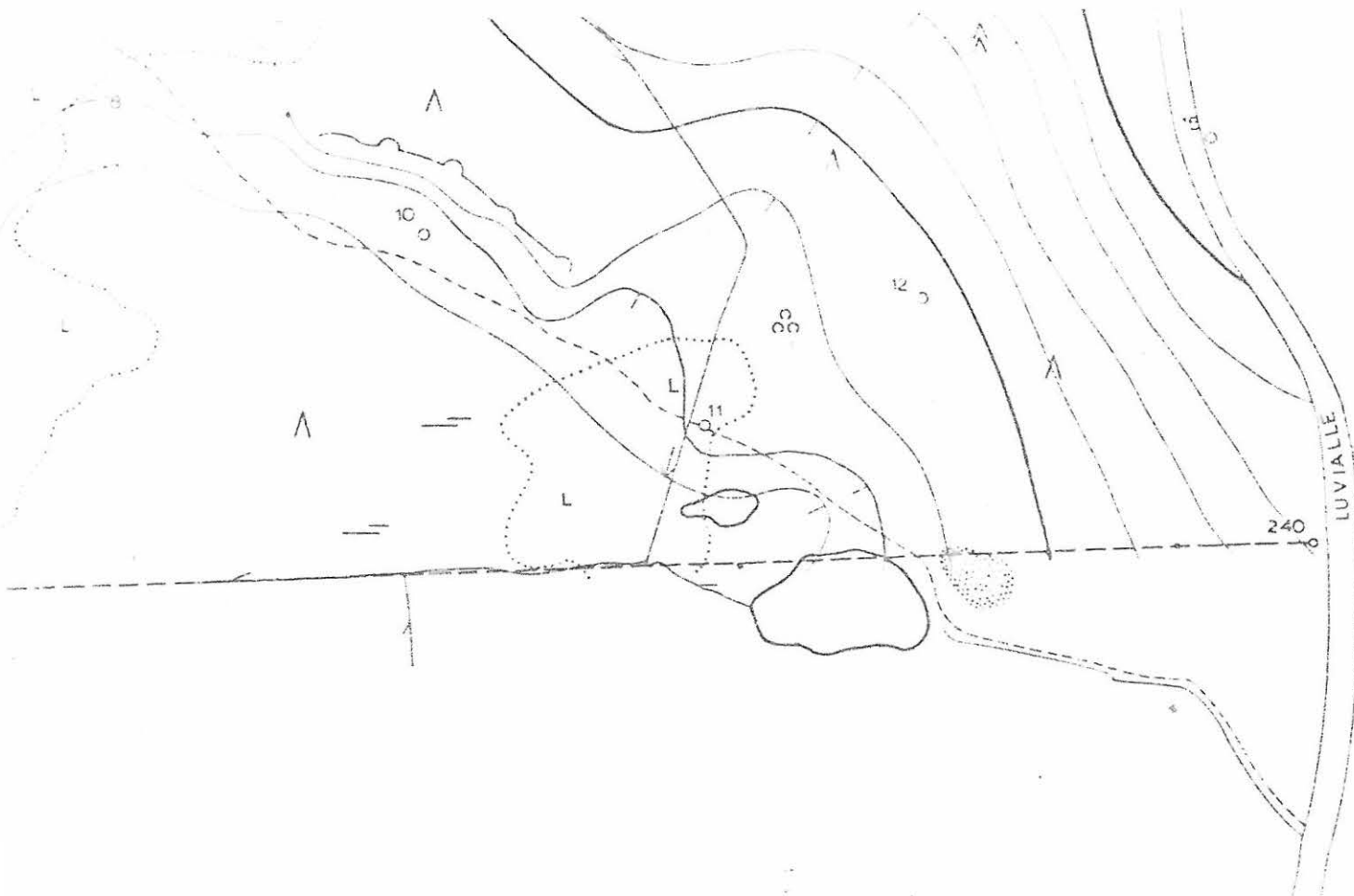
Porissa, 25.9.1980


Amanuenssi

Jouko Rätty







KART.	21-25.4-80	K. AHTIAINEN	 <b>PORIN KAUPUNGIN RAKENNUSVIRASTO</b> <b>PUISTOTOIMISTO</b>
PIIRT.	28-30.4-80	S. KESTI-HELIA	
PIIRT. SÄÄNNÖ	15-16.5-80	T. SANDBERG	R N <sup>o</sup> 1 359
TAYD. KART.	17.5-80	S. KESTI-HELIA	VIASVESI, HIITTENMAKI
PIIRT. TARKK.	20.2.15-80	T. SANDBERG	SUUNNITTELUN POHJAKARTTA
HYV.	28.5.-80	<i>Reijo Kivistö</i>	KARTOITUS JA PINTAVAAITUS
VAHV.			
			MITTAKAAVA
			PIIRUSTUS N <sup>o</sup>
			1:2000
			17, 80