

Laap 12/12/67

Porin maalaiskunta, Viikerin alue

kertomus tarkastusmatkasta 8. 5. 1963

Yllä mainittuna päivänä tein opiskelija Eero Salon kanssa tarkastusmatkan Porin maalaiskunnan Viikerin alueen seudulle todeten tällä matkalla useita hiidenkiukaita.

1. Viikerin alueen pohjoislaidassa, palomies Osmo Virtasen omistamalla Mantolan tilan maalla, on Söörmarkunjoen eli Viikerinojan pohjoispuolella metsän laidassa, ojasta n. 30 m koilliseen hiidenkiuas. Kiuas, joka sijaitsee pienellä kuopareella, on sammalen peittämä, kauniin pyöreä mekomainen röykkiö. Korkeus on runsas metri, halkaisija 6-7 m. Röykkiö on koskenaton. Röykkiön sijainti: peruskartta 1143 03 Pori pohj. ruutu 27-46, apukäyrällä ympäröidyn kallion päällä. Röykkiön näytti palomies Virtanen (os. Porin pelokunta, Pori), joka sai samalla tiedon siitä, että röykkiö on lain suojaama. ks. cheista karttaa. Liite 1, kuvat 1-2.

2. <sup>Hylén</sup> Aholan rauniosta (Aarne Kopisto, Porin maalaiskunnan ja Ulvilan kiinteät muinaisjäännökset 11954, n:o 2) n. 20 m itäkaakkoon, hiukan alemmalla tasolla on sammalen peittämä hautaraunio, jonka halkaisija on 6-7 m, korkeus 1 m. Raunio on koottu suurista kivistä. Maanomistaja? Sijainti: peruskartta 1143 03, Pori pohj. ruutu 26-47) Liite 2, kuva 3.

3. Edellisen vieressä on pahasti hajoitettu raunio. Liite 1, kuva 3.

4. Aholan raunion (Kopisto, raunio 2) vieressä, sen itäpuolella on matala pitkänomainen raunio.

5. Aholan raunion pohjoispuolella on sammaltunut matala pyöreä kiveys, selvästikin hautaraunio. Se sijaitsee hiukan alempana. Halkaisija 3-4 m, korkeus 20-30 cm.

6. Aholan raunioryhmästä parisensataa m koilliseen on pienellä jyrkkärinteisellä kalliolla komea, poikkeuksellisen jyrkkä ja korkea sammaltunut hiidenkiuas. Keskelle on kaivettu syvä kuoppa. Halkaisija n. 9 m, korkeus n. 2,5 m. Liite 3, kuvat 1-2.

7. Edellisen vieressä on pieni, matala sammalen ja turpeen peittämä lautomus, jonka muotoa on vaikea määritellä. Pituus n. 4 m, leveys n. 3 m.

8. Edellisestä satakunta m pohjoisluoteeseen on kaunis jäkälän peittämä hiidenkiuas. Keskellä syvä kuoppa. Halkaisija 8 m, korkeus 1,5 m.

9. Edellisen vieressä länsipuolella on pieni sammaltunut koskenaton röykkiö. Halkaisija 4-5 m, korkeus 60-70 cm. Liite 4, kuva 1.

10. Kahden edellisen raunion välissä on kalliolla samantuneita irtokiviä, jotka muodostavat pienen latomuksen. Epävarma ruinaisjäännös.

11. Raunioryhmien 6-7 ja 8-10 välisellä pienellä kalliionnyppylällä on matala pitkinomainen sammalen peittävä latomus. Pituus n. 7 m. Raunion vieressä on jyrkkä kalliorinne. Liite 4, kuva 2.

Rauniot 2-11 sijaitsevat peruskartan lehden 1143 03 Nori pohj. ruudussa 26 47.

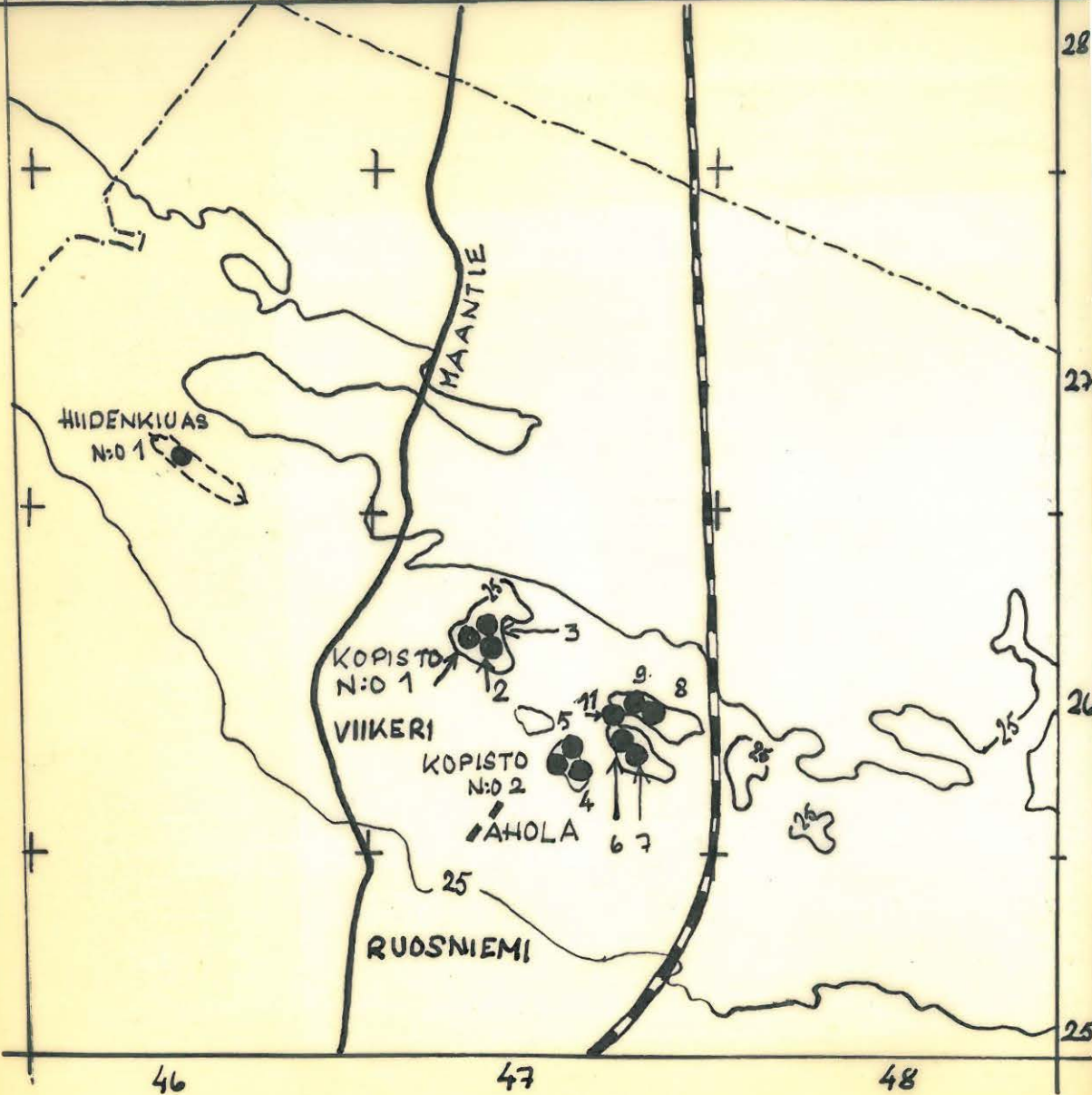
Kertomukseen kuuluvat kuvat on luetteloitu Satakunnan Museossa numeroilla 16361-70.

Porissa marraskuun 12. päivänä 1964

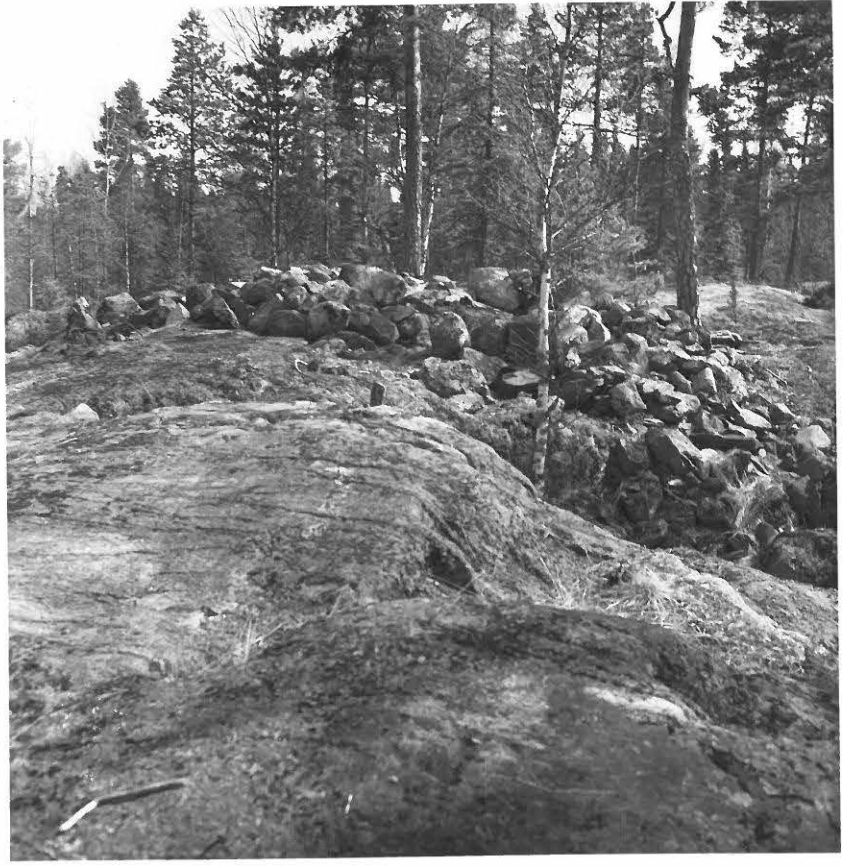
*Unto Salo*

Unto Salo

Satakunnan Museon johtaja



DORIN MLK.  
VIIKERIN AUKEA



7. SAT. MUS. NEG. 16361  
MAIST. A. KOPISTON LUETTELOON RAUNIO 1.



2. SAT. MUS. NEG. 16363  
MAIST. A. KOPISTON LUETTELOON RAUNIO 1.



3. SAT. MUS. NEG. 16366.  
FIL. LIS. U. SALON TARK.  
KERTOMUKSEN RAUNIO 3.

# PORIN MLK.

## VIIKERIN AUKEA.



5. SAT. MUS. NEG. 16369  
 FIL. LIS. U. SALON TARK. KERT. RAUNIO 8.



4. SAT. MUS. NEG. 16367  
 FIL. LIS. U. SALON TARK. KERT. RAUNIO 6



6. SAT. MUS. NEG. 16370  
 FIL. LIS. U. SALON TARK. KERTO-  
 MUKSEN RAUNIO 11.