



PORNAINEN RINNEMAA
Vesi- ja viemärijohdon
rakentamisen valvonta

Satu Koivisto 2005



MUSEOVIRASTO

SISÄLLYS

1. ARKISTOTIEDOT.....	1
2. JOHDANTO.....	2
3. VALVONTAKOHTEN SIJAINTI JA TUTKIMUSHISTORIA.....	3
4. VALVONNAN TOTEUTUS.....	3
5. VALVONTAHAVAINNOT JA -LÖYDÖT.....	4
6. YHTEENVETO.....	5
MV-NEGATIIVILUETTELO.....	6
DIAPOSITIIVILUETTELO.....	6
KARTTALUETTELO.....	7
KARTAT.....	8
VALOKUVATAULUT.....	11

1. ARKISTOTIEDOT

PORNAINEN LAUKKOSKI RINNEMAA (mj-tunnus: 611 01 0020)
Vesi- ja viemärijohdon rakentamisen valvonta 2005
Museovirasto, arkeologian osasto, Satu Koivisto

Kunta: Pornainen
Kylä: Laukkoski
Tilat/tontit: (Valvontaan liittyvät muinaisjäännöksen osat)
5:38 Töyry, om. Laine Raili (Simonkyläntie 11 E 134, 01390 Vantaa), 5:26 Laurila I, oikeudenom. Laine Kallervo (Vanhaistentie 4 C 47, 00420 Helsinki), 33:2 Onnela, om. Hyvärinen Elvi (Vanhatie 31, 07150 Laukkoski)

Perus-/maastokartta: 2043 12 PORNAINEN
Muinaisjäännöksen yhtenäiskoordinaatit: p = 6703 810, i = 3411 628, z = 15 – 30 m mpy
Muinaisjäännöksen peruskoordinaatit: p = 6703 54, i = 2576 82
Koordinaattiselite: keskikoordinaatit

Valvonta-ajankohta: 17. – 20.10.2005
Valvoja: FM Satu Koivisto
Valvonnan rahoittaja: Etelä-Pornaisten vesiosuuskunta
Valvonta-alueen pituus: n. 210 m

Löydöt: KM 35443:1-6, diar. 2.11.2005
Mustavalkonegatiivit: f. 138 100 – 138 108
Diapositiivit: d. 56 268 – 56 270

Aiemmat tutkimukset: Museovirasto, Petro Pesonen ja Paula Kouki, inv. 1998
Museovirasto, Pirjo Uino ja Simo Vanhatalo, tark. 2001 (ei raporttia)
Museovirasto, Helena Ranta ja Simo Vanhatalo, (liittyy lausuntoon 4/399/2004, 4.10.2005) tark. 2005

Aiemmat löydöt: Pornaisten Kotiseutumuseo venekirves 1970

Matti Olkasan hallussa kaksi kivikirvestä, piikaavin, hiottu kivilajiesineen katkelma, kivilaji-iskos, rautakuonan kappale
KM 31210 asuinpaikkalöytöjä 1998

2. JOHDANTO

Etelä-Pornaisten vesiosuuskunta rakentaa vesihuoltolinjaa Pornaisten Jokimäen-Laukkosken alueella. Museovirasto esitti kesäkuussa 2004 antamassaan lausunnossa, että alueen vesihuoltolinjauksia muutettaisiin siten, että muinaisjäännösalueet pyrittäisiin kiertämään. Museoviraston ja Etelä-Pornaisten vesiosuuskunnan välisissä neuvotteluissa ilmeni, ettei mm. Rinnemaan kivikautisen asuinpaikan kiertäminen ole mahdollista. (Museoviraston lausunnot 113/304/2004, 3.6.2004 ja 113/304/2004, 16.9.2005.) Työ voitiin kuitenkin toteuttaa Museoviraston valvonnassa. Paikalla sijaitsee kivikautinen asuinpaikka, joka tunnetaan muinaisjäännösrekisterissä nimellä Rinnemaa ja numerolla 611 01 0020.

Valvontaa tehtiin neljän päivän ajan 17. – 20.10.2005. Valvontatyön kustannukset, 2370 euroa, tulivat muinaismuistolain 15 §:n muinaisesti hankkeen toteuttajan, Etelä-Pornaisten vesiosuuskunnan kannettavaksi.

Rinnemaan kivikautisella asuinpaikalla tapahtuvan vesihuoltolinjan kaivutyön valvonta toteutettiin seuraavasti: ennen työn aloittamista linja-alue tarkastettiin mahdollisten pintalöytöjen varalta, seuraavaksi linjalta poistettiin kyntökerros koneellisesti, mahdolliset löydöt otettiin peltokerroksesta talteen ja lopuksi peltokerroksen alapuolinen osuus kaivettiin lopulliseen syvyyteensä. Vesihuoltolaitteiden asennuksen jälkeen valvottiin myös kaivannon täyttämistä ja tarkastettiin alue maansiirtotöissä mahdollisesti esiin tulleiden löytöjen varalta. Työ sujui suunniteltua nopeammin ja alustavasti sovittu vesihuoltolinjaus valmistui jo kahdessa päivässä. Valvontatyön aikana vesiosuuskuntaan saatiin uusi liittynä muinaisjäännösalueen koillisosassa sijaitsevasta talosta, Onnela Rn:o 33:2, ja linjaa päätettiin laajentaa itään intendentti Helena Rannan suullisen hyväksymisen perusteella 19.10. saman valvontatyön puitteissa. Uusi linjaus saatiin päätökseen 20.10.

Kaivutyöstä vastasi Kaivuu ja Kuljetus Jukka Lind Oy, laiteasennuksista Powerman Oy, työn valvonnasta rakennustoimisto Erkki Rahkonen Oy ja Museoviraston puolesta Rinnemaan muinaisjäännösalueella kaivutyötä valvoi ja siihen liittyvän raportin teki allekirjoittanut.

Helsingissä 7.11.2005


Satu Koivisto, FM

3. VALVONTAKOHTTEEN SIJAINTI JA TUTKIMUSHISTORIA

Rinnemaan kivistä asuinpaikka sijaitsee Laukkosken kylässä, Pornaisten kirkosta n. 4,4 km eteläkaakkoon. Muinaisjäännos sijaitsee laajalla peltoalueella lähes Laukkosken kylän keskustassa, entisillä Åbackan kartanon mailla. Kohde on alueen laajimpia ja keskeisimpiä. Löytöaineisto viittaa ainakin vasarakerveyskulttuuriin, ilmeisesti sen aikaiseen hautaukseen ja paikalta on löytynyt myös ehkä Kiukaisten tai varhaismetallikautista keramiikkaa. Kohde löytyi Petro Pesosen Pornaisten inventoinnin yhteydessä vuonna 1998. (Kohteen sijaintikartta s. 8 ja ote peruskartasta s. 9.)

Veneenmuotoisen vasarakerveen löysi maanviljelijä Juhana Vartiala muokatessaan perunamaata keväällä 1970. Petro Pesosen inventoinnissa suoritettuna pintapoiminnan perusteella keskeisin löytöalue sijaitsee Rinnemaan talon pohjoispuolella olevalla kummulla, jossa löytöjä oli harvakseltaan aivan alarinteelle saakka. Löytöjä oli myös talon länsipuolella sekä eteläpuolisilla peltorinteilla. Maaperä alueella on hiesusavea. Koko löytöalueen laajuus on n. 300 x 200 m. (Ote peruskartasta s. 9.)

Pirjo Uino ja Simo Vanhatalo ovat tarkastaneet alueen 2001 (ei tarkastuskertomusta). Helena Ranta ja Simo Vanhatalo ovat tarkastaneet Onnelan tilan, Rn:o 33:2 eteläpuolella sijaitsevan rakennuspaikan tässä käsiteltävä valvontaa edeltävällä viikolla. Tämän kaivutyön yhteydessä valvottu linjaus sijoittui osin Helena Rannan ja Simo Vanhatalon tarkastamalle alueelle. Tarkastuksessa ja koekuopituksessa ei havaittu mitään kivistä asuinpaikkaan viittaavaa. (Museoviraston lausunto 4/399/2004, 4.10.2005.)

Vesihuoltolinjojen rakentamiseen liittyvä valvontatyö sijoittui kokonaisuudessaan muinaisjäännosalueen koillisreunoille, Pesosen inventointiraportissa nimeämille löytöalueille 3 ja 4.

4. VALVONNAN TOTEUTUS

Vesihuoltolinjan kaivutyö tapahtui arkeologin valvonnassa. Linjan sijoittuminen muinaisjäännosalueen reunalle mahdollisti työn etenemisen lähes normaalisti valvontatyöstä huolimatta. Etelä-Pornaisten vesiosuuskunnan suunnitelmakartta "elää" jatkuvasti vesihuoltojärjestelmään liittyvien uusien talouksien ja kaivutyötä hankaloittavien, esim. kalliohavaintojen vaikutuksesta. Työ päätettiin suorittaa niin, että ensin linjalta poistettiin peltomultakerros kaivinkoneella. Työ tehtiin kuorimalla peltomultaa n. 10 cm:n paksuisina "siivuinä" puhetaan pohjamaan pintakerrokseen saakka. Peltomultakasat tarkastettiin vielä mahdollisten löytöjen varalta. Peltokerroksen alapuolinen puhdas savi tai paikoin hietamoreeni kaivettiin lopulliseen syvyyteensä hieman kapeammalla kauhalla kaivannon seinämien varmistamiseksi. Kaivannon lopullinen syvyys oli n. 150 cm pellon pinnasta mitattuna. Viemärikaivojen osalta kaivantoon tehtiin laajennusosia laitteiden asentamiseksi. Kaivutyötä valvottiin lopulliseen syvyyteen saakka mahdollisten peltokerroksen alapuolella säilyneiden rakenteiden varalta ja kaivetut maakasat tarkastettiin.

Vesi- ja viemäriasennukset tehtiin välittömästi kaivutyön jälkeen. Kaivantoa esitättettiin asennuksen yhteydessä laitteiden paikallaan pysymisen varmistamiseksi. Lopuksi kaivanto täytettiin kokonaisuudessaan kaivinkoneella. Myös täyttöä valvottiin ja kaivuaue tarkastettiin vielä täytön jälkeen mahdollisten löytöjen varalta.

Ensimmäinen valvottu kaivuosuus sijaitsi Rinnemaan tilasta itäkoilliseen sijoittuvalla peltorinteellä, lähellä löytöaluetta 3. Vesihuoltokaivanto vedettiin pelto-ojan länsireunaa seuraten, lounais-koillisuuntaisesti pellon alarinteeltä ylöspäin kohti Vanhatietä, yhteensä n. 110 m. Pelto oli kaivuaikana jo kynnetty. Loivasti etelälounaaseen viettävällä peltorinteellä sijaitseva kaivulinja osui 22,50 ja 30 metrin korkeuskäyrien väliseen maastoon.

Valvonta-ajankohtana liittyi vesiosuuskuntaan uusi talous muinaisjäännösalueen koillisreunalta (Onnela Rn:o 33:2). Valvonta- ja kaivutyön nopean etenemisen johdosta päätettiin myös uusi osuus valvoa saman työn puitteissa Museoviraston intendentti Helena Rannan suullisella päätöksellä. Tämä uusi linjaus sijoitettiin Vanhatien myötäisesti, sen eteläpuolelle. Linjaus eteni Rinnemaan löytöalueelta 3 alueelle 4, Onnelan tilan päärakennuksen kohdalle länsiluoteesta itäkaakkoon, yhteensä n. 90 m. Kaivutyö toteutettiin samoin kuin edellä on kuvattu. Kaivetusta alueesta noin puolet oli kynnettyä peltoa ja toinen puoli kasvullisuuden peittämää kesantomaata. Rinne viettää etelälounaaseen ja on maaperältään pääosin savea. Lähellä Onnelan tilaa maaperä muuttuu hietaisemmaksi ja viemärikaivannossa tuli peruskallio vastaan korkeimmillaan 120 cm:n syvyydessä. Tämä kaivulinja sijoittui 25 ja 30 metrin korkeuskäyrien väliseen maastoon.

5. VALVONTAHAVAINNOT JA -LÖYDÖT

(Havainto- ja löytökartta s.10)

Vesihuoltolinjan kaivutyön yhteydessä tavattiin yksi peltokerroksen alapuolella säilynyt rakenne. Ensimmäisellä kaivulinjalla, kivikautisen asuinpaikan löytöalueen 3 koillisreunalla tavattiin vanha hiiltynyt puurakenne tai rakennuksen pohja, koordinaatit p = 6703 868, i = 3411 840 ja z = 26. Rakenne paljastui peltokerroksen alapinnalla. Nokinen alue oli viemärikaivannon suuntainen ja siitä paljastui vain toinen reuna; rakenne jatkuu siis viemärikaivannosta länteen kohti Rinnemaan löytöaluetta 3. Pintamaan kuorinnan yhteydessä peltomullassa oli havaittavissa rakenteen kohdalla n. 30 cm:n syvyydestä alaspäin runsaasti hiiliä ja hiiltyneitä puun jäännöksiä. Pohjamaan yläpinnassa oli n. 2,5 m pitkä, lounais-koillisuuntainen hiiltyneiden puunjäännösten alue, mikä jatkui peltokerroksen alapinnalta n. 10 – 15 cm:n syvyyteen. Viemärikaivannon itäpuolisen pelto-ojan reunasta rakenteen reunaan oli matkaa 1,3 m. Aluksi rakenne vaikutti vanhalta puiselta salaojarakenteelta, mutta syvemmällä se näytti selvästi rakennuksen pohjalta; se leikkasi puhtaan hiesusaven suorakulmaisena ja jatkui pellon alle länteen. Töitä ei kuitenkaan keskeytetty, koska rakenne vaikutti aluksi resentiltä. Viemärikaivannossa erottui myös selvästi, että rakennetta varten kaivettu kuoppa oli pohjastaan myös suorakulmainen. Kyseessä lienee hiiltynyt rakennuksen puulattia tai suorakulmaiseksi kaivettu kuoppa, mikä on ollut vuorattu puumateriaalilla.

Rakenteesta tai sen läheisyydestä ei löytynyt mitään ajoittavaa aineistoa. Vasta rakenteen poikkileikkausta puhdistuessa viemärikaivannon seinämästä löytyi palaneen luun siru aivan sen pohjoisreunalta. On hyvin todennäköistä, että rakenne on ainakin peltoa vanhempi. Peltokerroksesta sen päältä löytyi joitain tiilen kappaleita, ei kuitenkaan itse rakenteesta. Rakenteesta tai sen läheisyydestä ei löytynyt palaneita kiviä. Suurimmat hiiltyneet puun jäännökset olivat n. 20 cm pitkiä. Niistä otettiin näytteitä. Toisaalta rakenteesta ei löytynyt mitään resenttiäkään aineistoa, joten sen ajoitus jää avoimeksi.

Peltokerroksen paksuus tällä kaivulinjalla oli n. 35 cm. Peltomaa oli hiesunsekaista savea. Peltokerroksen alapuolinen maalaji oli harmaata savea. Kaivulinjan länsipuolelta, Rinnemaan löytöalueilta 2 ja 3, ladon itäpuolelta, löytyi pellon pinnasta kvartsiesine ja -iskos. Siellä täällä näkyi myös muutamia palaneita kiviä. Itse kaivulinjalta ei löytynyt kivikautisia löytöjä. Resentti aineistokin oli hyvin vähäistä.

Toiselta kaivulinjalta, edellisestä itäkaakkoon, ei saatu talteen löytöjä eikä havaittu minäkäänlaisia rakenteita. Vesihuoltolinja kaivettiin tien suuntaisesti, vanhan pelto-ojan reunaa myötäillen. Savisen peltomaan alla oli hiesunsekainen savi. Maalaji muuttui karkeammaksi lähestyttäessä Onnelan tilan päärakennusta. N. 20 metrin osuudella kaivannon itäpäässä peruskallio tuli vastaan korkeimmillaan 120 cm:n syvyydessä. Sen päälle oli kerrostunut karkeaa moreenihiekkaa ja suuria kiviä. Kaivannon eteläpuoleisilta peltorinteiltä, Rinnemaan löytöalueen 4 läheisyydestä, löytyi piiesine ja -iskos. Samalla rinteellä oli myös muutamia palaneita kiviä. Paikalla ei havaittu muuta kivikautiseen asuinpaikkaan viittaavaa. Tällä peltoalueella oli selvästi enemmän resenttiä aineistoa; pullolasia, tiiltä, posliinia jne. Tämä johtuu todennäköisesti tien ja rakennusten läheisyydestä.

6. YHTEENVETO

Pornaisten Rinnemaan kivikautisella asuinpaikalla valvottiin vesihuoltolinjan kaivutyötä neljän päivän ajan. Valvontatyön rahoitti muinaismuistolain 15 §:n nojalla Etelä-Pornaisten vesiosuuskunta. Valvontaa tehtiin n. 210 m pitkällä linjalla Rinnemaan kivikautisen asuinpaikan löytöalueiden 3 ja 4 läheisyydessä.

Kaivutyötä valvottiin mahdollisten peltokerroksen alla säilyneiden asuinpaikan osien havaitsemiseksi ja dokumentoimiseksi. Myös kaikki esihistorialliseen asutukseen viittaavat löydöt otettiin talteen linja-alueelta ja lähipelloilta.

Vesihuoltolinjakaivannosta löytyi yksi peltokerroksen alapuolella säilynyt rakenne: n. 2,5 m pitkä, suorakulmaisen puurakenteen reuna. Löytöaineistona siitä saatiin talteen ainoastaan muren palanutta luuta. Rakenne jatkui pellon alle nyt kaivetun vesihuoltokaivannon seinämän länsipuolella. Myös sen pohja oli kaivettu suorakulmaisesti savimaahan. Kyseessä lienee hiiltynyt rakennuksen lattia tai suorakulmainen, puulla vuorattu kuoppa. Rakenteen ajoitus jää kuitenkin avoimeksi.

Kivikautisia asuinpaikkalöytöjä saatiin talteen pintalöytöinä. Pii- ja kvartsiesineet sekä iskokset löytyivät Rinnemaan ennalta tunnettujen löytöalueiden läheisyydestä. Itse kaivalueilla ei havaittu kivikautisia löytöjä.

Laukkosken historiallisen ajan asutus on alueen vanhimpia ja se oli jo 1540-luvulla ympäristöään vakiintuneempaa. Åbackan kartanon käsityöläisiä asui alueella vielä 1900-luvulla. Kivikautinen asutus lienee tuhoutunut historiallisen ajan asutuksen ja peltoviljelyn vaikutuksesta. On kuitenkin mahdollista, että osia kivikautisesta asuinpaikasta on säilynyt nyt kaivetun linjan ulkopuolella. Niiden löytyminen on kuitenkin hyvin epävarmaa.

MV-NEGATIIVILUETTELO

f. 138 100 – 138 108

Kuvannut Satu Koivisto

f.	Kuvausaihe, suunta ja päiväys
138 100	Peltomultakerros poistettuna vesihuoltolinjakaivannosta. Pohjoiseen. 17.10.2005.
138 101	Peltomultakerrosta kaivetaan vesihuoltolinjalta. Pohjoiseen. 17.10.2005.
138 102	Kaivinkone kaivaa vesihuoltokaivantoa kivikautisella asuinpaikalla. Pohjoiskoilliseen. 18.10.2005.
138 103	Vesihuoltolaitteita asennetaan viemärikaivantoon. Pohjoiseen. 18.10.2005.
138 104	Rakenne viemärikaivannon länsiseinämässä, koordinaatit $p = 6703\ 868$, $i = 3411\ 840$ ja $z = n. 26$. Länteen. 18.10.2005.
138 105	Panoraama (1/3) rakenteesta viemärikaivannon länsiseinämässä. 18.10.2005.
138 106	Panoraama (2/3) rakenteesta viemärikaivannon länsiseinämässä. 18.10.2005.
138 107	Panoraama (3/3) rakenteesta viemärikaivannon länsiseinämässä. 18.10.2005.
138 108	Rinnemaan kivikautinen asuinpaikka aamuauringossa. Löytöalueet 1 ja 2. Lounaaseen. 19.10.2005.

DIAPOSITIIVILUETTELO

d. 56 268 – 56 270

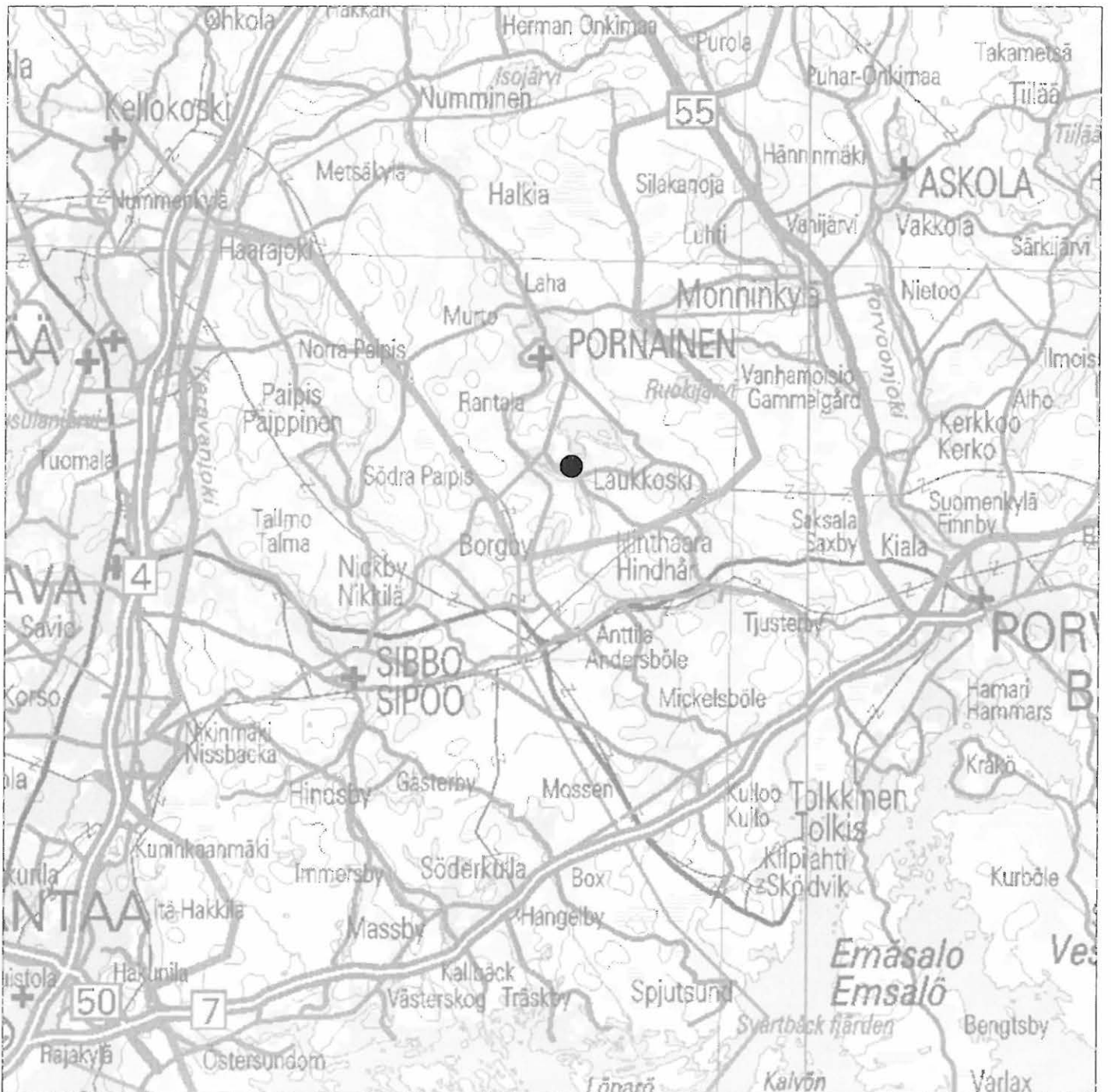
Kuvannut Satu Koivisto

d.	Kuvausaihe, suunta ja päiväys
56 268	Vesihuoltokaivantoa kaivetaan kivikautisella asuinpaikalla. Pohjoiseen. 17.10.2005.
56 269	Rakenne viemärikaivannon länsiseinämässä, koordinaatit $p = 6703\ 868$, $i = 3411\ 840$ ja $z = n. 26$. Länteen. 18.10.2005.
56 270	Rinnemaan kivikautinen asuinpaikka aamuauringossa. Löytöalueet 1 ja 2. Lounaaseen. 19.10.2005.

KARTTALUETTELO (kartat s. 8 – 10)

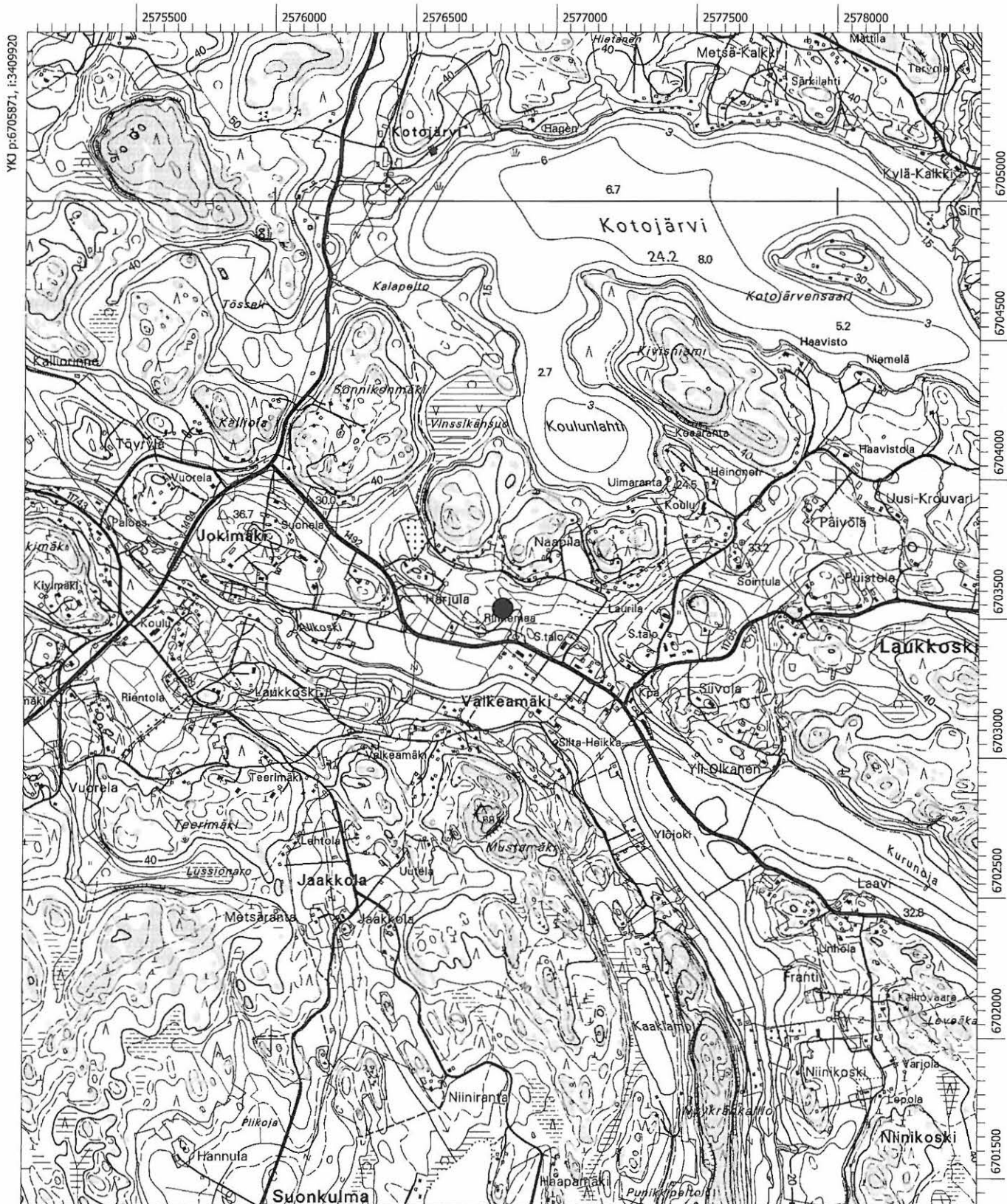
Kartta	mittakaava	koko	sivu
Kohteen sijaintikartta	1:250 000	A4	8
Ote peruskartasta			
2043 12 PORNAINEN	1:20 000	A4	9
Havainto- ja löytökartta	1:10 000	A4	10

PORNAINEN RINNEMAA 611 01 0020
 Kohteen sijaintikartta
 mk 1:250 000



25 km

PORNAINEN RINNEMAA 611 01 0020
 Ote peruskartasta 2043 12 PORNAINEN
 mk 1:20 000



MK 1:20000

YKJ p:6701672, i:3413321

2 km

PORNAINEN RINNEMAA 611 01 0020

Havainto- ja löytökartta

mk 1:10 000

- | | | | |
|---|-------------------------|---|--------------------------|
|  | muinaisjäännösrajaukset |  | kivikautiset pintalöydöt |
|  | kaivetut viemärilinjat | | |
|  | rakenne viemärilinjassa | | |



MK 1:10000

YKJ p:6702788, i:3412705

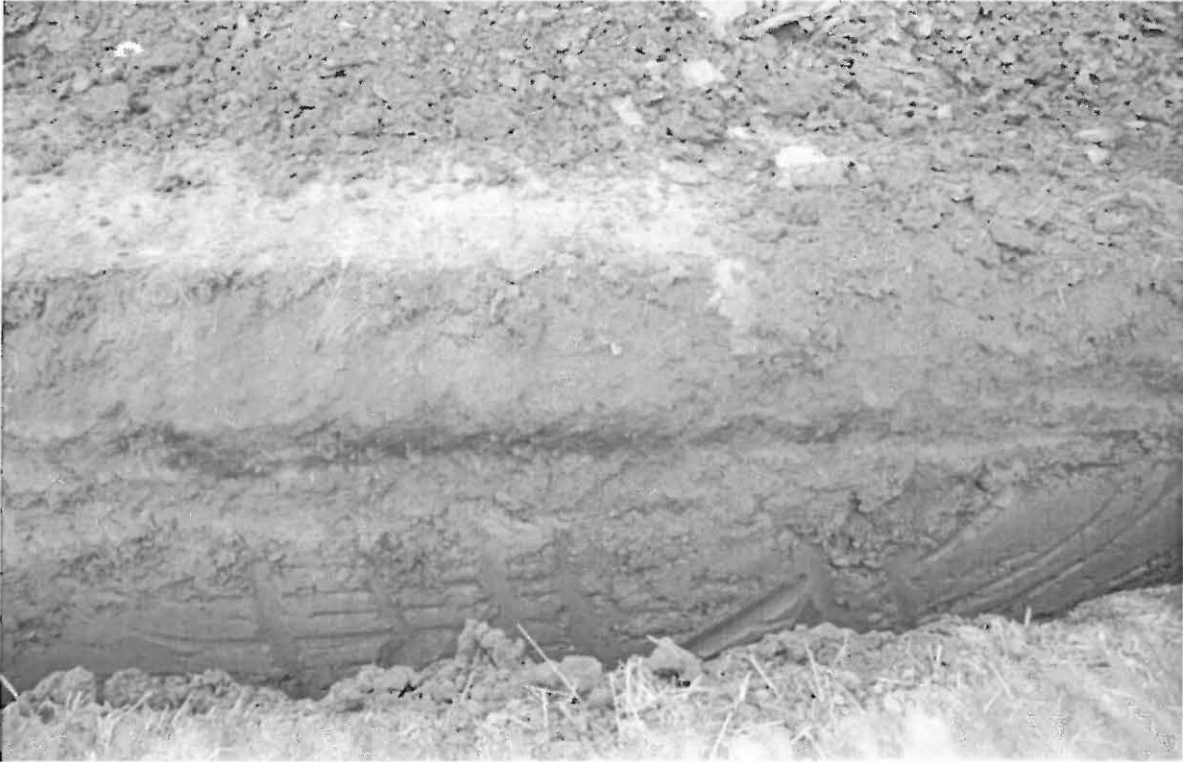
1 km

KUVATAULUT



f. 138 103

Kuva 1. Vesihuoltolaitteita asennetaan viemärikaivantoon. Pohjoiseen. 18.10.2005.



f. 138 104

Kuva 2. Rakenne viemärikaivannon länsiseinämässä, koordinaatit $p = 6703\ 868$, $i = 3411\ 840$ ja $z = n.$ 26. Länteen. 18.10.2005.



f. 308 108

Kuva 3. Rinnemaan kivikautinen asuinpaikka aamuauringossa. Löytöalueet 1 ja 2. Lounaaseen. 19.10.2005.