

Parikkalan
Kaunissaaren
kivi- ja rautakaution
löytöpaikka.

Kertomus

3 p. elok. 1908

J. Liljo

(H. M. l. 5176).

1 karttaaikehua, poikkikava ja
3 valokuvaa.

Kaunissaaren
muinaistieteellinen löytöpaikka
Parikkalassa.

Entiset
löydöt.

Fabellisen
Työmies Matti Niilonpoika
Paijaseu kautta on Histori-
alliseen museoon tullut
kaksi ^{Kivi} esinettä, toinen Kei-
nään terä (luett. 4916), ja toinen
ruiskapäätään poikkikirveeksi
tekty kourutattua, jotka
molemmat ovat ilmoituksen
mukaan löytyneet kieldanotossa
keväinä 1907 ja 1908 Parik-
kalasta, Simpeleen järvessä
olevasta Kaunissaari nimisestä
luodosta. Samalla mainitaan
myös muutamia vuosia ai-
karsemin sananotosta Savon-
linnan - Eliseavaaran sauta-
tieta varten löytyneen, Kivi-
Kupin - nähtävästi saaviastina
- mikä kuitenkin oli särjitty.
Näiden löytöjen nojalla saattoi
paikkaa pitää Kivikautista
asuinpaikkana, ja sen johdosta
kärin paikkaa tarkastamaan
3 p. elok. 1908.

Maantieteil- Kaunisaaari on pieni, noin
list suh- 130 m. ristiinsa oleva, n. 6, 3 m.
teet. Korkeinen, vieruskivirosasta
muodostunut saari, joka si-
jaitsee Särkisalmen asemalta
n. 2 km. päässä S. S. W., Parikka-
lan asemalta ehkä 3 km. päässä
N 30° W ja Parikkalan kirkolta
suuntaan N 10° W. Se on ennen
kuulunut Meentalahden kylän
Kätkösen taloon, joka on omista-
nut lietteen, ja Järvenpään
kylän rouva Fagerlundin (Fages-
Blomin?) ymmä Levon taloisiin,
mutta lienee nykyään valtion
oma. Saari on ennen Simpe-
leen laskua ^{v. 1833} ollut paljon jõe-
nempi, ehkä 75 ja 95 m. ristiinsa,
kuten saattaa arvioida Simpe-
leen oletettavasta silloisesta
rantaviivasta, mitä osoittaa
selvälläineen rantapenger muuta-
milla kohdilla (ks. karttaa).
Tämän rantapengerin korkeus
on n. 3,6 m. ^{3 p. elok. 1908} yli nykyisen Simpe-
leen pinnan (2 mittausta, toi-
sen mukaan 3,71, toisen 3,54 m),
eli n. 3 m. Simpeleen nykyi-
sestä ylävedestä, mitä näyttävä
rantapenger 3 p. elok. 1908 oli
n. 0,58 yli Simpeleen vedenkorkeuden.

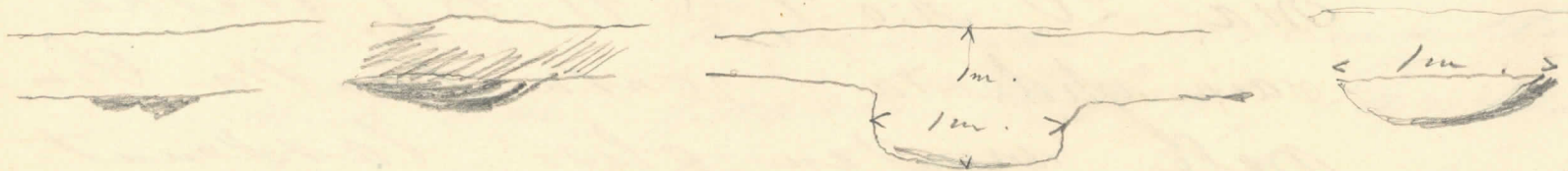
— Huomautettakoon, että Matti Sairanen puhuu kahdesta Simpeleen lastusta (Hist. mus. muutt. todist. 4916), mutta Palmén (Fennia 20, n:o 7, s. 41-45) tietää vain yhdestä, jonka kautta Simpele munteu olisi laskeutunut vain 2 m:n verran.

Soraotto.

Saarta on käytetty kautta aikain soraottoon. Läntiseltä puolelta ovat Parikkalan pitäjäläiset vetäneet soraa, ja lähes koko itäpuoli saarta on vedetty Särkisalmen saattatieviaduktiin täytteeksi. Pitien on Simpeleen lastua aikaisemman saaren pintaan niin hävitetty, ettei siitä enää ole jäljellä kuin 6 pienempää koutaa (kartalla kirjaimet a-f), yhteensä ehkä 300 m², ja rautatieä varten vedetyttä alueelta on soraa viety aina lähes 5 m:n väkoudelta (ks. 2. osasta geograafisesta valokuvaa).

Kulttuurin ja aikanaan näkyvä koko Tulessijäsaari on ollut asuttua, Pitien voi nähdä vielä jäljellä olevasta kulttuurimaasta ynnä muista merkeistä. A-alueen N. rannalla on näkyvissä 4 mustaa

Tuhtapessa (ks. valokuvaa), joista
yksi on iso ja selvästi
maahan kaivettu, metrin levyi-



nen ja syväinen, muut vähä-
jätoisempia. Saman alueen itä-
reunalla on kaiken matkaa no-
kista kulttuurikerrosta n. 1/2 m.
vahvuudelta. - b-alueen kohdalla
on löytynyt saviastianpalasia,
c-alueen kulmasta kvartsi-
palasia, ja d-alueen W-reunalla
on "punasta maata" runsaasti
1/2 m:n vahvuudelta (siltä ^{kohdasta} löytyi
astianpalasia), sekä f-alueella
on havaittu palaneita linnasiruja.

Hävitetyn alueen kulttuuri-
kerroksesta ei saata paljon
sanoa. Koska rautatievallin
ei ole kelvannut kummut-
sinen pintakerros, vedettiin se
noin puolen metrin vahvuudelta
pois siitä, mistä soraa alettiin
ottaa, ja se on vieläkin jäljellä
santakuopun pohjalla, missä
sijaitsee muuan turveläjä
kestellä aluetta (ilman löytöjä) ja
muuta a-, e- ja d-alueista N. suuntaan.

Mahdotonta on siten tietää, mistä turve milloinkin on alkuperäisin, paitsi silloin kun näkee turvelaakareita vielä kuopan rinteissä itseisesti lähellä alkuperäistä paikkaansa. Turpeessa ja siinä kunniolevassa kulttuurimaassa oli nähtävissä ainakin 4:u eri tuhkapetien eli tulensijan jälkiä / nim. e- ja c-alueen ymnä Sennarajotien välillä ainakin kahdesta, d- ja e-alueen välillä yhdestä - siinä oli myös punaista maata - ja keskellä samentakuoppaa olevan turveläjän kohdalla yhdestä.

Löytökinnat. Rautatien samentakuopan alueella olevat turveläjät etsittiin läpivoimalla löytöjen korjaamiseksi (pitäjäläisten sennarajotialueeseen ei sitä vastoin koskettu), joita saatiinkin talleen joltineakin määrä, nimittäin:

- 3 kietakivistä hiomaesineen kappaleita.
- 1 nuolaterä puita
- 1 kiotun kivitetinen lasta
- 1 punertava piin sirpale.
- joukko kvartsin palasia.
- joukko saviastiansalasia.
- 1 palanut kappale Mytilus edulis -kuorta.
- 1 valinkaavon puolitikas palanutta savea pultinmaista pronssi-korua varten.

Löydöt sijaitsivat tavallisesti mustassa mutta myös granaattimullassa, joskus alkuperäisessä pintamaassa kiinni, muuan saviasiänpalaneu 3-4 dm syvyydestä. Valinkaava näytti sijainneen palaneesta maasta, syvässä, eikä pintamaassa, sillä turvetta ei sille kohdalla ollut.

? Löytyy samantaluonon kerkeistä! ks. metsäluonnon

Keramiiikan laadusta.

Saviasiänpalaneista osottaa ensin osa kivikautista luonnetta ja selvän sukulaisuutta esim. Kauckolan saviasiätiin kanssa. Siihen viittaa esim. Kämpakeramiikka missä muuten täällä esiintyy yhdessä sekä Kämpä- että viivaike (luett. 5176:10, puv.). Päitzi näitä aikeita on mainittava kuoppaike, kolmiomainen hammasaike, soikioviiva y.m., ja erityisesti on huomautettava viivaikeen leveydestä, ja leveästä hampahallisesta aikeesta, joka joskus esiintyy jonossa (luett. 5176:1) sekä leakeista isoista painanteista (luett. 5176:7). Kaikki viivamainittua esiintyvät asbestin sekaisesta savesta. — Onko löydetty suolentasa kivikautinen vaiko myöheppi, ei ole päätettävissä. Valinkaava on ainakin myöheppu-ajan rautakauden aikuisiksi

✓

ja peronitaisesti muodoksi luettava (ks. luett. 5176:14).

Paikka on siten pitkäaikain kuluessa ollut asuttu. Kertomuksen mukaan on se ennen hävitystään ollut ^{kuten} kylvetty ja kasvanut heinää. Hyvästi (sillä) ajatta johtuvat varmaankin korjatut myöhäiset lompalaset, luett. 5176:15) sekä ollut niin kallis ja sika.

Edistynyttä kalastus-että saaren kivikautiset asutus-
asutusta. Kaat ovat olleet pitkälle edistyneitä kalastuksen harjoituksessa, sillä muu elinkeino ei täällä juuri tule kysymykseen, ja kalastuskin on tieltä lähtien ollut hyvin suureksi osaksi syvänsveden kalastusta.

Jalokallastusta?

Seurattavaa on myös, että asukkaat jollakin aikakaudella ovat olleet simpukan syöjiä, jos saa niin päätään löydetyistä Mytiluksen kuoren palasista (palanut! - löydetty ajotien ja e. koidan välillä). Simpaleissa on vieläkin särkittä tätä simpukkaa,

joka nykyisillekin ihmisille
kelpaa syötäväksi (ainakin
maidon kanssa keitettynä, kuten
muuassa Amerikassa kognyt
mies kertoi koettaneensa).

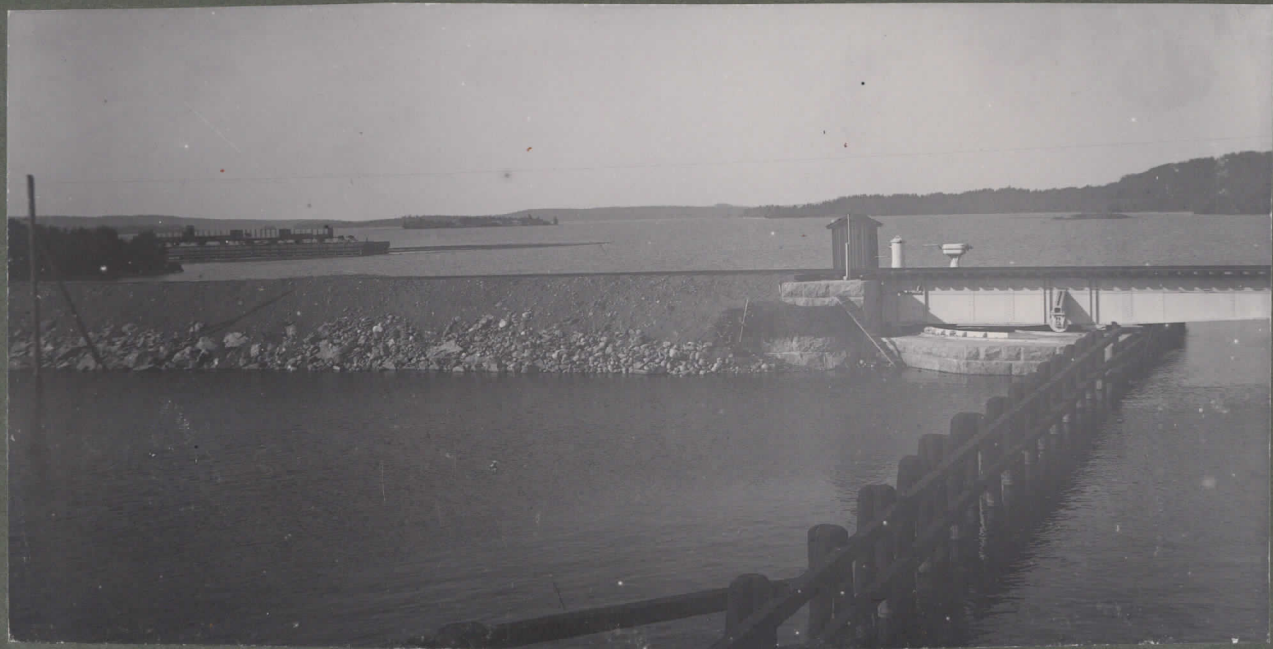
Helsinki 25/II 07.

J. Lillio.



2770-71

Parikkala, Kaunistaari
Rautakien porakautta E. N. E. suun-
natta valok. J. Ailio kes. 1908.



2769

Parikkala, Kaunissaari (Kivik.)
löytöpaikka, kuvan kestivaikeilla
Simppeleen selällä, Laskisalmeilla
maantiensillalta valok. J. K. I. I. I.
Kes. 1908.



2744

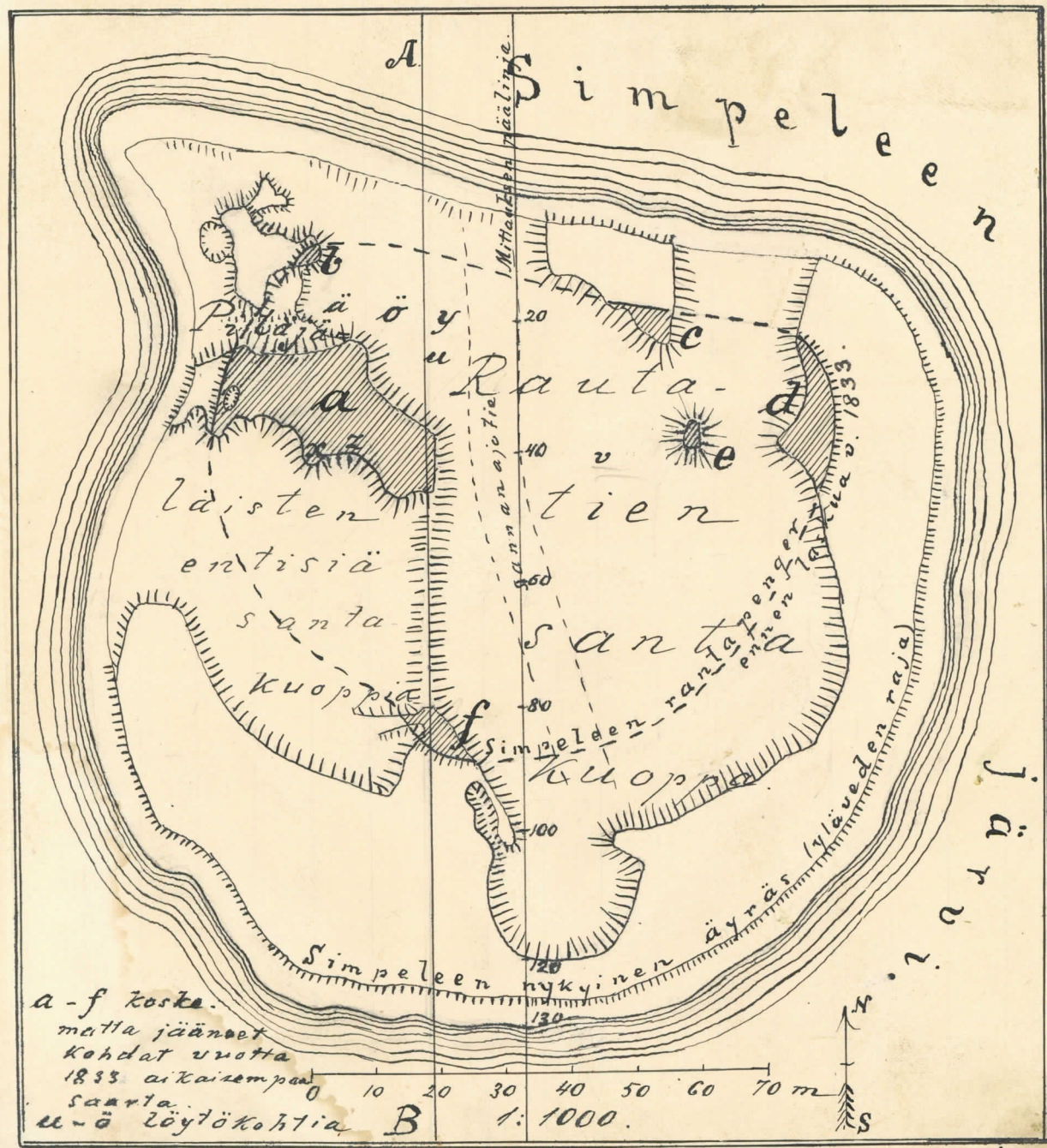
Parikkala, Kaunissaari

Kulttuurikerros ja tukkaprosia
(4 kpl.) Pietäkuopan reunalla
(valok. J. Niilo Kes. 1908).



Kannissaari, kivi- ja rautakautinen löytöpaikka Parikkalassa.

Kartoittanut J. Ailio kesällä 1908.
(lisäksi poikkileikkuus 2 mittakaavassa)



a-f koske.
matta jääneet
kohdat vuotta
1833 aikaisempaa
saarta.
u-ö löytökohtia B

1:1000.

Kaunissaari Parikkalassa.

