

Esikartta 1970 68/24.5.1988<sup>M</sup>

ESIHISTORIALLISEN KOHTEEN TARKASTUS

Tarkastanut Tuija Wallenius

Aika 27. 9. 1986

Kohde kivikautinen löytöpaikka

Kunta Pudasjärvi 67

Ajoitus \_\_\_\_\_

Alue Paukkeri

Nimi Hätälänvirta

Mj-rekisteri n:o \_\_\_\_\_

Mj-luokka II

Peruskartta (n:o, nimi, vuosi) 3531 06 JONKU Hki 1971

Peruskoordinaatit: x = 7240 92, y = 517 44, z = n. 123

Yhtenäiskoordinaatit: p = \_\_\_\_\_, i = \_\_\_\_\_, k = \_\_\_\_\_

Suunta ja etäisyys kirkosta tms. Kohde sijaitsee Korpijoen lounaisrannalla Hätälänvirran kohdalla 500 m. koilliseen Paukkerinvaarasta.

Mj:n laajuus (alueen rajakoordinaatit lisäykseen) \_\_\_\_\_

Kylä, kaupunginosa Jonku

Alue (kylän osa, kortteli tms.) Paukkeri

Tila, palsta, tontti tms.; RN:o; paikan lähempi nimi Hätälänvirta RN:o 20:35

Omistaja, vuokraaja, osoite, puhelin Kalle Pekkala. Rahkatie 4.

93100 Pudasjärvi

Aikaisemmat tiedot (verfikaatit, tarkastukset, tutkimukset, mj-luettelot, kirjallisuutta) -

Aikaisemmat löydöt (museonumerot) \_\_\_\_\_

Tarkastuslöydöt KM 23436:1-4

Liitteet: peruskarttaote, muita karttoja - \_\_\_\_\_

valokuvat neg. 68020, diat n:o \_\_\_\_\_

Tarkastuksen aihe Jukka Pekkalan Varisnokan kaivauksille tuomat kivi-  
kautiset esineet.

Ympäristö (rakennukset, tiet, vesistöt, hiekkakuopat ym.; karttaluonnos, mikäli muutoksia peruskartasta) Löytöpaikka sijaitsee Hätälänvirran ja pienen metsätien välissä. Löytöpaikan kaakkoispuolella on pieni, vastarakennettu kesämökki. Löytöpaikan päälle on valettu varastorakennuksen pohja.

Kohteen kuvaus (maaston laatu: pelto, metsä, ranta tms.; Muoto: mäki, rinne tms. Maaperä: Kasvillisuus. Huomiot kohteesta. Aikaisemmin tutkittu osa. Koekuopat jne., Muutokset aikaisemmasta. Nykyinen kunto.) Löytöpaikka sijaitsee tasaisella hiekkaisella rantatörmällä jota ympäröi soistuva havumetsä. Metsässä aluskasvillisuutena on paksua sammalta ja juolukkaa. Maaperä on hyvin rautapitoista, hienoa hiekkaa. Lika- tai kulttuurimaata ei ollut näkyvissä. Rantatöyräs jatkuu tien suuntaisena luoteeseen, kaakossa tien alla. Tien kaakkoispuolella, suunnilleen löytöpaikan kohdalla on noin 3 metriä halkaisijaltaan oleva painanne.

Esineet, joista osa on hävinnyt, ovat löytyneet 30-40 cm:n syvyydestä

varastorakennuksen pohjaa kaivettaessa. Kaikki esineet löytyivät  
samasta kohdasta, ja niiden ympärillä oli nokista maata. Metsätien  
pinnassa löytöpaikasta noin 15 metriä luoteeseen oli kvartsi-iskos,  
samoin ojanpenkassa löytöpaikan lounaispuolella.

Alueen laajuuden arviointiperuste \_\_\_\_\_

Luokitusehdotus perusteluineen \_\_\_\_\_

Ehdotus suoja-alueeksi perusteluineen \_\_\_\_\_

Havaintomahdollisuudet \_\_\_\_\_

Opas Jukka Pekkala. Kurjala. PPA 1. 93899 Pudasjärvi

Rauhoitustoimenpiteet maastossa (yhteys maanomistajaan, kiireelliset ilmoitukset  
jne) \_\_\_\_\_

Tarpeelliset jatkotoimenpiteet \_\_\_\_\_





# PUDASJÄRVI 67 HÄTÄLÄNVIRTA

Ote peruskartasta 3531 06 JONKU 1:20 000

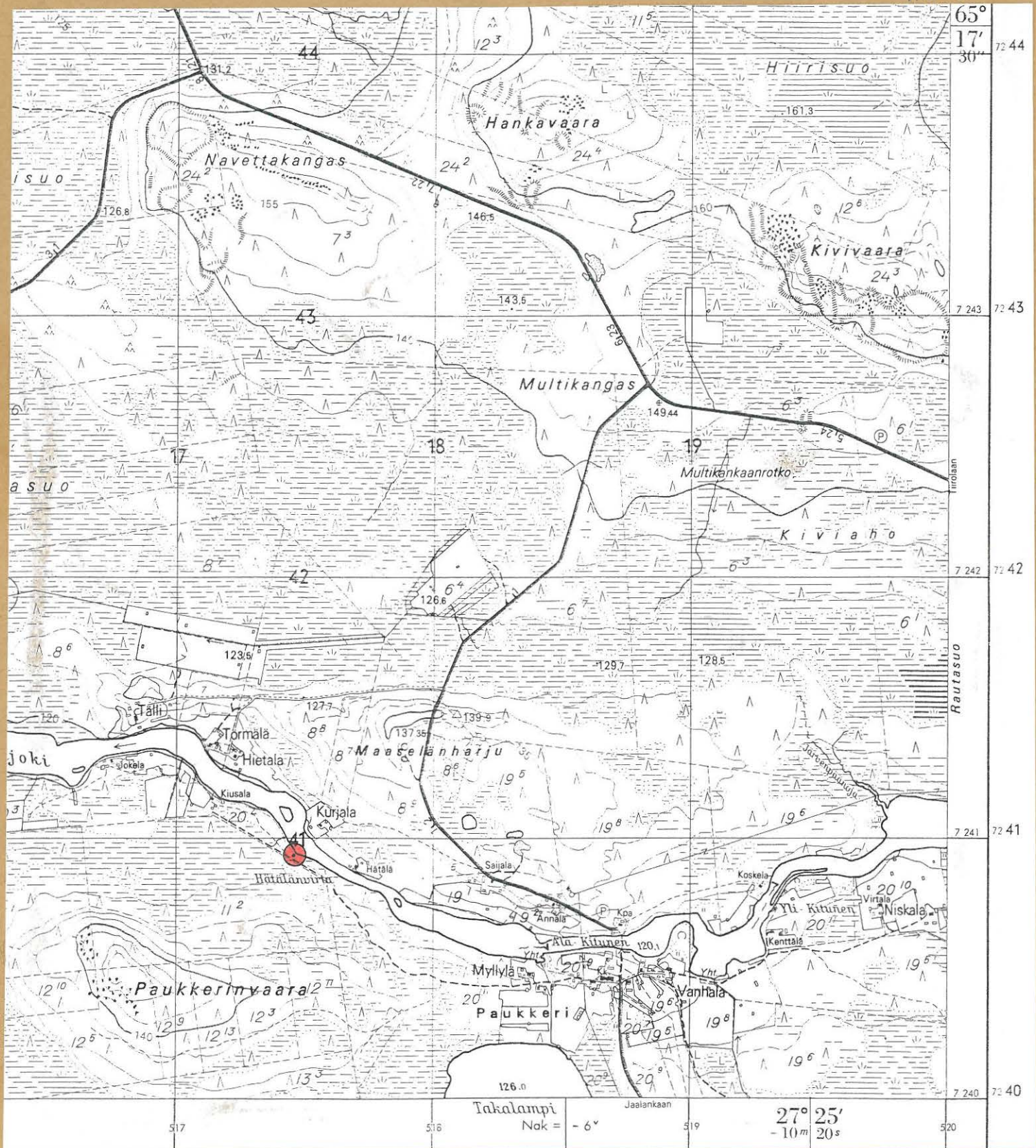
x = 7240 92

y = 517 44

z = n. 123 m mpy

● löytöpaikka

Hki 1971



T. Wallenius 1986





Kuva 1. Esineiden löytöpaikka betonipohjan alla. Kuva otettu paikan ohi korkealta metsätieltä. Oikealla puolen takana Korpijoki Häätälänvirran kohdalla. SE-NW. F. 68020



Kuva 2. Pudasjärven Häätälänvirralta löydetyt esineet ja teekmät. Osa esineistä oli hävinnyt, museovirastolle tuodut KM 23436=1-4 ovat keskellä oleva reikäkiven teelmä sekä siihen nojaava taltta oikealla edessä sekä teekmät oikeassa reunassa. Kuvannut Jukka Pekkala.