

M

K e r t o m u s kaivauksesta Piikkiön Rungon
Koskenhaan kalmistossa 28/6 - 1/7 1938. Liitteet
3 karttaa ja 7 valokuvaa (levyt 11685/91).

Kesällä 1938 jatkoi allekirjoittanut v. 1937 alkamiaan kaivauksia Piikkiön Rungon Koskenhaan kalmistossa ja tutki kalmistomäen itärinteellä olevan röykkiön N^o 1 (karttaliite 1). Kaivaus suoritettiin 28/6 - 1/7 ja osallistuivat siihen ylioppilaat Märta v. Wendt ja Olof af Hällström.

Kuten liitevalokuvista levyt 11687/8 käy ilmi, oli röykkiö matala, suurista kivistä rakennettu. Kiveys näytti hyvin harvalta, mutta turvetta poistettaessa näyttäytyi, että maanpinnalla näkyvien suurten kivien välipaikatkin oli täytetty pikkukiveyksellä, ja että kiveys oli verrattain tiheää. Enimmäkseen olivat kivet kuitenkin vain yhdessä kerroksessa. Röykkiön muoto oli pyöreä (sen NW-kulmassa oli kiveys osittain hävitetty) ja laajuus n. 10 x 10 m. O-osassa oli selvä kehäkiveys (kartalla N^o 2 ruuduissa e3 - e2 - d2 - c2 - b2 - a2 - a3 - a4, valokuvalevyt 11689/90), suurista kivistä tehty. Kuten kartasta N^o 2 edelleen käy ilmi, ulottui pikkukiveystä kuitenkin vielä tämän ulkopuolellekin, ja sen alueelta, r. cl:stä löydettiin yksinäinen rautainen vyösolki (10843:29).

Erittäinkin röykkiön keskellä oli suuria kiviä; suurin, silmäkivi, ruutujen b 3, c 3, b 4 ja c 4 rajoilla. Tänne, röykkiön

M

K e r t o m u s kaivauksesta Piikkiön Rungon
Koskenhaan kalmistossa 28/6 - 1/7 1938. Liitteet
3 karttaa ja 7 valokuvaa (levyt 11685/91).

Kesällä 1938 jatkoi allekirjoittanut v. 1937 alkamiaan kaivauksia Piikkiön Rungon Koskenhaan kalmistossa ja tutki kalmistomäen itärinteellä olevan röykkiön N^o 1 (karttaliite 1). Kaivaus suoritettiin 28/6 - 1/7 ja osallistuivat siihen ylioppilaat Märta v. Wendt ja Olof af Hällström.

Kuten liitevalokuvista levyt 11687/8 käy ilmi, oli röykkiö matala, suurista kivistä rakennettu. Kiveys näytti hyvin harvalta, mutta turvetta poistettaessa näyttäytyi, että maanpinnalla näkyvien suurten kivien välipaikatkin oli täytetty pikkukiveyksellä, ja että kiveys oli verrattain tiheää. Enimmäkseen olivat kivet kuitenkin vain yhdessä kerroksessa. Röykkiön muoto oli pyöreä (sen NW-kulmassa oli kiveys osittain hävitetty) ja laajuus n. 10 x 10 m. O-osassa oli selvä kehäkiveys (kartalla N^o 2 ruuduissa e3 - e2 - d2 - c2 - b2 - a2 - a3 - a4, valokuvalevyt 11689/90), suurista kivistä tehty. Kuten kartasta N^o 2 edelleen käy ilmi, ulottui pikkukiveystä kuitenkin vielä tämän ulkopuolellekin, ja sen alueelta, r. cl:stä löydettiin yksinäinen rautainen vyösolki (10843:29).

Erittäinkin röykkiön keskellä oli suuria kiviä; suurin, silmäkivi, ruutujen b 3, c 3, b 4 ja c 4 rajoilla. Tänne, röykkiön

keskikohdalle keskittyivät myös kulttuurikerros ja löydöt. Jälkimäiset tavattiin n. 1:n neliömetrin alalta, ruutujen b3 ja b4 rajalta ja ruutu b 4:stä, jossa ne olivat kivien väleissä, vahvassa multahiekkakerroksessa. Tänne keskittyi myös pääosa röykkiöstä tavattuja poltettuja luita (kartalla N^o 2 punaisilla lyhyillä viivoilla). Hajanaisia luunsiruja saatiin sitäpaitsi ruuduis- ta a 2-4 sekä c 2-3.

Mainitun silmäkiven O-puolella oli kivikerroksen alla välittömästi tiivis musta noki- ja hiilikkerros, joka pääasiassa ulottui r. b 3-4:n alueelle (kartalla 2 merkitty katkoviivalla _ _ _ _). Sen vahvuus oli 5-10 cm (ks. poikkileikkausta kartalla N^o 3), ja vahvin se oli silmäkiven kupeessa. Tämä kerros oli täysin löydötön, ja sen alta alkoi välittömästi kalliopohja tai puhdas pehmeä hiekkakerros (näyte nokikerroksesta 10843:34, hiekkakerroksesta 10843:35). Huomattavaa on, että löytöalue ei vastannut tätä mustaa kerrosta: vain poltettuja luita oli sen yläpuoleisessa maakerroksessa. Miten tämä palokerros on selitettävissä ei ole varmaa: lähinnä ajattelisi, että hautaus- alueen pohja on tahdottu polttamalla jotenkin valmistaa hautaus- ta varten. Vainajan polttorovion paikka se ilmeisestikään ei ole ollut: jos niin olisi laita voisi kaiketi odottaa edes joitakin poltettuja luita sen alueelta.

Ulkopuolella tämän mustan alueen olivat kivet röykkiössä suoraan hiekkakerroksen päälle asetettuja, eikä löytöjä senpa- remmin kuin luitakaan tavattu kivien alta. Kuten sanottu oli- vat kivet yhdessä kerroksessa, ja röykkiön korkeussuhteet käy- vät paraiten ilmi poikkileikkauksesta kartalla 3. Karttaan N^o 2 on merkitty suurimpien kivien korkeusluvut samoinkuin ruutujen pohjakorkeudet. Kiintopisteenä pidettiin samaa kiveä kuin v. 1937; sen korkeusluku oli 0,40 cm.

Löydökset eivät olleet varsin runsaat. Erittäin mainitta- koon niistä pieninuppisen miekan palat, arkunkahvat, rautapin- setti, kilvenkupuran(?) ja -käsiraudan palat, kellertävän tulessa

pahasti sulaneen lasiastian palat, pronssisen kaularenkaan kappaleet, rautalapio ym. Hauta lienee lähinnä vanhempaa kansainvaellusaikaa. Löydöt 10843:1-35.

Kaivauksen jälkeen koottiin kivet takaisin röykkiön alueelle.

Helsingissä 30 p:nä toukokuuta 1939

Ella Kivikoski

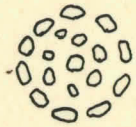
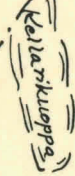
Piikkiö, Runko, Kosken talo

Koskenhaan kalmisto

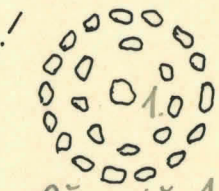
Ella Kivikoski 1937



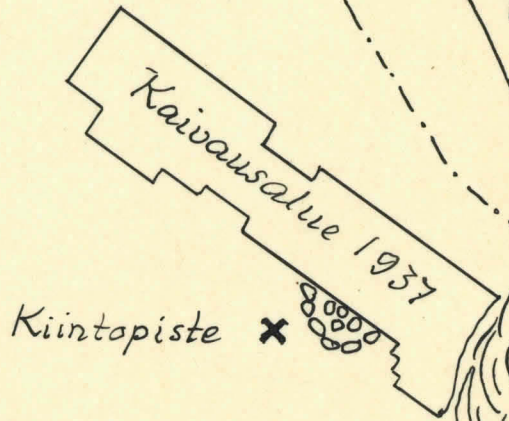
Onnelan maata



Onnelan maata

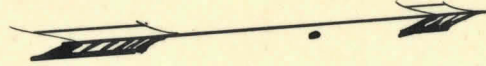
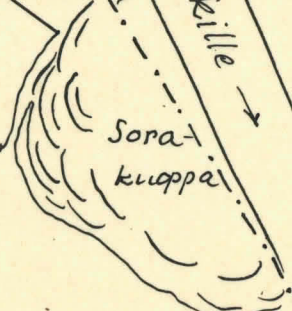


Röykkiö 1
kavettu
1938.



Kiintopiste x

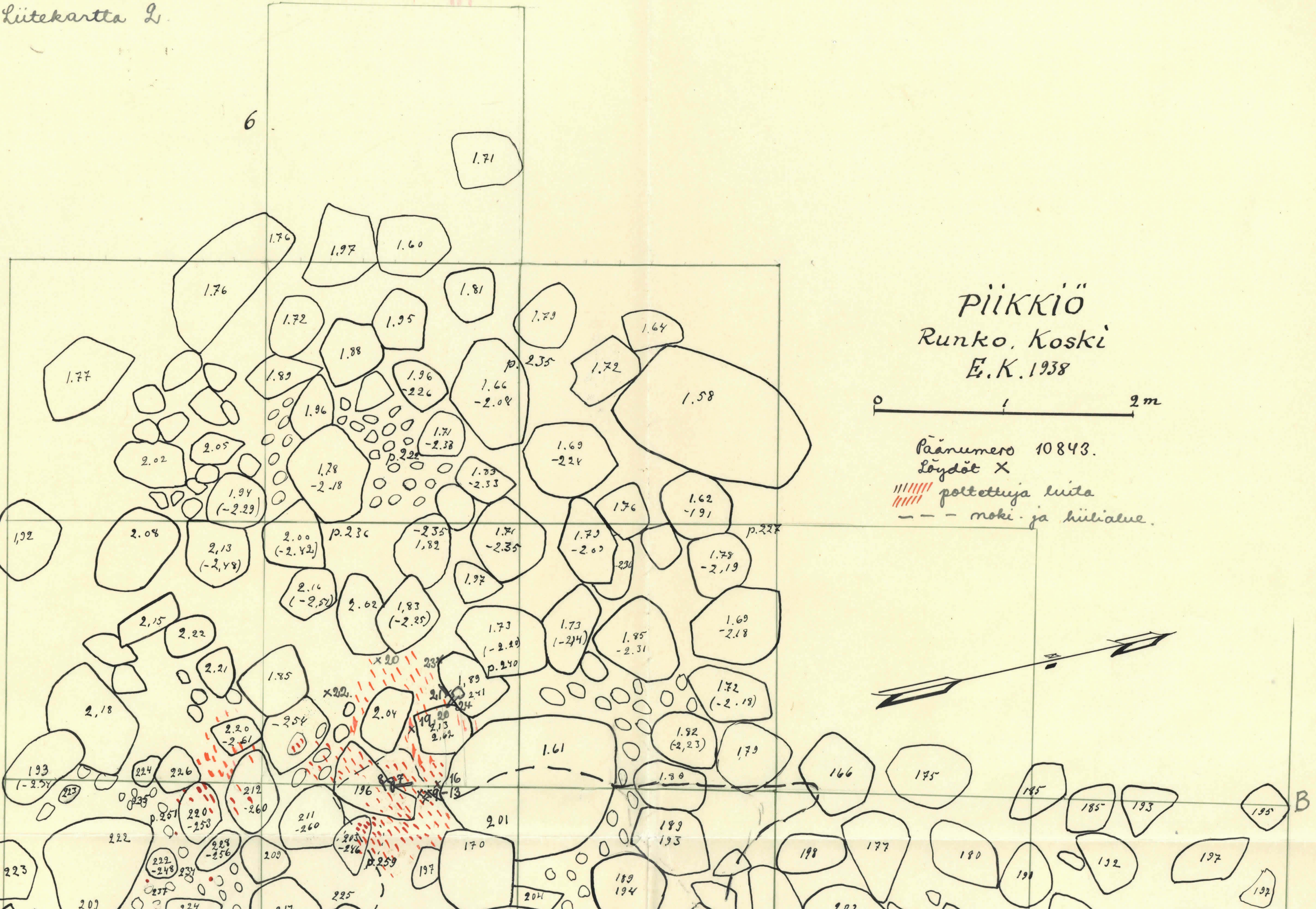
Rungon pysäköille



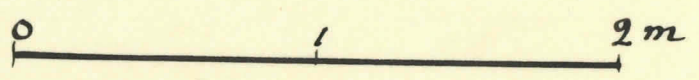
Tuomola

Kosken talon pelto

6



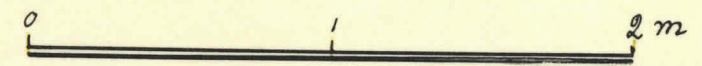
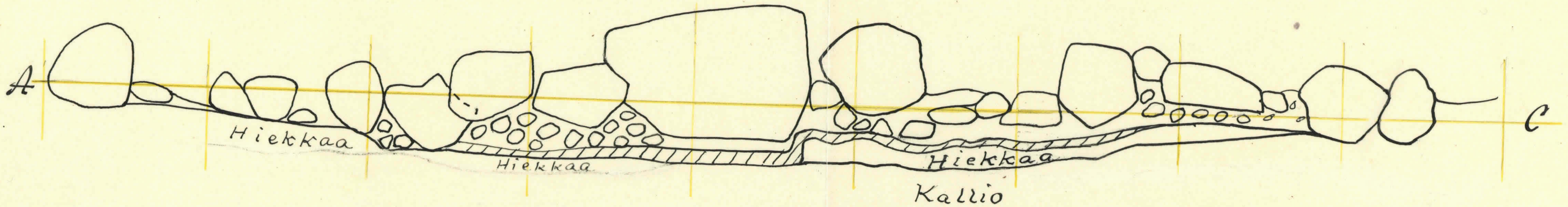
Piikkiö
Runko, Koski
E.K. 1938



Päännumero 10843.
Löydöt X
///// poltettuja luota
--- moki- ja hiilialue.



B



Piikkiö, Runko, Koskenhaka
Röykkiö n^o 1
Poikkileikkaus linjalla A-C
M. v. Wendt 1938
//// paksu nokikerros.

Piikkiö, Runko
Koskenhaka



Koskenhaka S:stä päin. v. 1938 ¹¹⁶⁸⁵
röykkiö oikealla, kavaajat työssä.



Näköala Koskenhaan v. 1938 ¹¹⁶⁸⁶ kave-
tulta röykkiöltä Piikkiön lahdelta
päin.

Piikkiö, Runko
Koskenhaka.



N. 1938 kaivettu röykkiö ennen¹¹⁶⁸⁷
tutkimusta N:stä päin.



Sama röykkiö W:stä päin.^{11688.}

Ella Kivikoski

Piikkiö, Runko
Koskenhaka.



V. 1938 tutkittu röykkiö paljas-¹¹⁶⁸⁹
tettuna NO:sta pain.



Sama kuva hieman kauempaa.¹¹⁶⁹⁰



Koskenhakaan.

11691.

Elma Kivikoski 1938.