

saap. 18/10/1937

K e r t o m u s

kaivauksesta Piikkiön pitäjän Rungon kl. Koskenhaan rauta-
kauden kalmistossa 31.5. - 4.6. ja 6-14.7. 1937.

Liitteinä 4 karttaa ja 31 valokuvaa.

Kesällä 1935 löysivät pikkupojat Martti Suominen ja Arvo Lehtonen Piikkiön pitäjän Rungon kylässä Kosken talon soranotto-kuopasta komean pronssisen torvipääkaularenkaan. Talon omistaja, maanviljelijä N. Kumlander, otti sen talteen, ja professori M. Sauramo, joka oli kuullut löydöstä, teki siitä ilmoituksen Kansallismuseoon. Maanviljelijä Kumlanderia pyydettiin kirjeissä 4/8 ja 9/10 1936 lähettämään esine museoon, mutta kun sitä ei uudistetusta pyynnöstä huolimatta kuulunut, pyydettiin asiassa nimismiehen toimenpidettä 27/2 -37. Maaliskuun 22 päivänä kaularengas saatiin nimismiehen virkalähettyksenä museoon ja lunastettiin Smk:lla 150:-- (K.M. 10547:1). Virkamatkallani touko-kesäkuussa 1937 kävin paikkaa tarkastamassa ja suoritin siellä 31/5 - 3/6 alkukaivauksen, jota sitten jatkoin 6-14/7, tällöin osittain maisteri Harry Donnerin lahjoittamin varoin (Smk. 1500: työpalkkoihin). Jälkimäiseen kaivaukseen osallistui ylioppilas V. Maajoki.

Löytöpaikka on Turusta viitisentoista kilometriä itäkaakkoon, Piikkiön lahden rannalla, nykyisestä merenrannasta tosin puolisen toista kilometrin päässä. Se on Kosken talon maalla, Rungon kylässä, lähellä samannimistä pysäkkiä. Santakuoppa, josta rengas oli löydetty, on talosta vain n. 100 m:n päässä, lounaaseen päin, lähellä Onnelan talon rajaa. Se on harvaa metsää kasvavan Koskenhaaksi tai Saunamäeksi nimitetyn mäen pohjoispäässä (kuvat 1-2), aivan Turkuun vievän maantien vieressä.

Mäellä on kuten kartasta N:o 1 käy ilmi, paitsi laajahkoa kenttäkalmistoa, joka ulottuu n. 30 metrin pituisena vyönä mäen harjaa pitkin, alempana rinteellä ainakin 3 erillistä rök-

kiötä, - niistä yksi jo Onnelan puolella, mutta samassa ryhmässä. Onnelan talon saunan takaisessa metsässä on lisäksi yksi erillinen röykkiö, niin etäällä ettei sitä voi asettaa yhteyteen muiden nyt mainittujen kanssa.

Rengas oli löydetty santakuopan pohjalta, jonne se ilmeisesti soran mukana oli painunut.¹⁾ Kuopan yläpuolella mäen päällä pisti turpeesta esiin suurehkoja kiviä (kuva 4) ja turvetta poistettaessa paljastui matala, suurimmalta osalta yksikerroksinen kiveys, joka myöhemmin kaivausta laajennettaessa osoittautui jatkuvan mäen päällystää pitkin n. 30 m:n pituisena, 4-6 m:n levyisenä alueena (karttaliitteet 1-3). Vain tämä alue, siis kenttäkalmistomainen osa kalmistoa, saatiin tutkituksi, röykkiöiden jäädessä toistaiseksi koskematta. Kaivettu alue käsitti n. 200 m².

Tavallisista nuoremista meikäläisistä kenttäkalmistoista erosi Koskenhaan kalmisto sen kautta, että siinä oli havaittavissa suuremmista ja korkeammista kivistä rakennettuja rivejä, jotka jakoivat sen eri osiin. Lähinnä se tässä suhteessa muistuttaa Nakkilan Penttalan samanaikaista, vanhemman roomalaisen rautakauden kalmistoa. Kivirivien erottamat osat taas olivat kiveykseltään osittain erilaisia. Poltettuja luita oli täplittäin, ja useita yksityisiäkin hautauksia oli erotettavissa.

Santakuoppaa lähinnä oleva ^{sta} alueta (kartta 2 ja kartalla 3 ruudut a-g; 1-10) rajoitti eteläreunalla epätäydellinen suurista kivistä muodostettu kivikehä (kuvat 7, 10), joka mahdollisesti oli jatkunut pitemmällekin ja kenties aikanaan ollut täydellisenkin. Se on kenties yhdessä sen sisäpuolelle jäävän kiveyksen kanssa muodostanut pyöreän röykkiön, samantapaisen kuin ainakin yksi alempana rinteellä olevista röykkiöistä oli, nim. kehämäisen. Alueen keskiosassa ruuduissa D 4, C 3-4 ja B 2-3 (kartta 2), ovat kolme suurta maakiveä, jotka jakavat alueen

1) Maanviljelijä Kumlanderin kertoman mukaan on mäestä löydetty toinenkin samanlainen rengas, jo 1890-luvulla. Se oli kuitenkin särjetty tai muuten joutunut hukkaan.

kahteen osaan, ovat kenties ollet silmäkiviä. Näistä kivistä kuoppaan päin oleva osa (kuva 5) oli rakennettu huomattavasti pienemmistä kivistä kuin alue kivien eteläpuolella (kuva 6). R. f 5-8 (kartta 3):n kohdalla ei kaivausta voitu ulottaa kiveyksen reunaan saakka SO-suuntaan. Sitä varten olisi nimittäin ollut välttämätöntä poistaa läheinen suuri vastakaadetun puun kanto, mikä ei olisi voinut tapahtua kamistokiveystä pahasti särkemättä. Kiviä näkyi siinä taajemmassa kuin ympäristössä, eikä ennen kaivausta voi sanoa onko tässä kenttäkalmiston osaa vai erityinen röykkiö.

Sorakuoppaa lähimmässä osassa olivat kivet - jotka kuten sanottu olivat pienehköjä - yleensä vain yhdessä, mutta verrattain tiheässä kerroksessa, välittömästi puhtaan hiekan päällä. Väleissä oli vahvasti tummahkoa maata, vain yhdessä kohdin poltettuja luita, suuren maakiven kupeessa (r. D-E;3-4:ssä). Tällä kohdalla oli myös 2-3 kerrosta kiviä. Löytöjä saatiin vain ohut pronssihela ja nuppupäisen rannerenkaan puolisko. Ne olivat verrattain kaukana toisistaan eivätkä luupesäkkeen yhteydessä.

Toisessa, kolmen suuren maakiven eteläpuolisessa osassa (kuvat 6-8, 10-13) olivat kivet suurempia. Kivien alla oli tässä koskematon kellanruskea hiekka, väleissä tummahkoa hiekaista maata. Poltettuja luita oli yhdessä kohdin, r. e-f;9-10:ssä. Niiden mukana oli soikea tuluskivi, pronssinen vyösolki ja rautanuo- len katkelma. Tässä on varmasti kysymyksessä yksi hautaus, nähtävästi metsämiehen hauta.

Muista alueen löydöistä kuuluvat luultavasti yhteen lähekkäin löydetyt yksiteräisen miekan ruotokappale, kilvenkupuran palaset ja miekantupen(?) helat. Hajallisina löydettiin lisäksi juomasarven pronssinen päätehela, ketjua, raudan- ja pronssinkatkelmia, jokunen saviastianpala y.m.

Kivikehän eteläpuolella oli matalaa pienikivistä kiveystä b-g: 11-13:ssa (kartta 3, kuvat 14-15). Etelässä se rajoittui säännölliseen neliskulmaiseen röykkiömäiseen kiviladelmaan (ks. alempana), pohjoisessa yllämainittuun kivikehään. Varsin runsaasti tavattiin täällä pieniä punaisen hiekkakiven liuskoja. Niitä oli vie-

lä runsaammin kalmiston eteläosissa. Mäessä ei hiekkakiveä ole luontaisena ja on sitä siis tuotu muualta, ehkä nimenomaan kalmiston tarkoituksiin. Tässä suhteessa kalmisto muistuttaa Maarian Kärsämäen kalmistoa, jossa hiekkakivi hautarakennuksissa on tavallinen.

Myöskin nyt puheenaolevassa kalmiston osassa, r. b-g: 11-13:ssa oli pienellä alalla poltettuja luita, pääasiassa r. f-g 12:ssa. Niiden joukossa oli myös pronssiesine, koverankuperan rannerenkaan katkelma, pahasti vioittunut. Hieman erillään, mutta kuitenkin hyvin lähellä, oli r. e:12-13:ssa pintakiveyksen alla pienistä hiekkakivilaatoista tehty pieni ladelma (kartta 4:3), ja sillä kaksi pronssisolkea ja rannerengas. Ne kuuluivat epäilemättä yhteen hautakalustoon, ja käsitykseni on, että myös poltetut luut ja ensinmainittu koverankuperan rannerenkaan katkelma kuuluvat siihen (10605:71-74). Alueelta saatiin lisäksi joitakin hajalöytöjä: korvallisen saviastian palaset, pronssineula y.m.

Erityisen mielenkiintoinen oli tyllämainittu neliskulmainen röykkiö r:ssa b f:13-16, kuvat 16-18). Se oli siverraten säännöllinen, reunakivet suurempia, keskustan pintakiveys pikkukiveä. Asemaltaan se liittyi välittömästi kenttäkalmistoon, mutta erosi siitä rakenteeltaan. Se oli rakennettu 2-3 kerroksesta kiviä, ja maata oli hyvin runsaasti kivien lomassa. Löydöt keskittyivät kahteen ryhmään:

R. e 14:ssa löydettiin yksiteräinen miekka, sen alta välittömästi silmäsolki ja läheltä kilvenkupura. Löydöt olivat harmaassa hiekkamaassa. Kiveys päällä röykkiömäistä, kasattua kiveä, ei latomusta.

r. d-e 15-16:ssa oli kasatun kiveyksen alla suurehkoista hiekkakivilaatoista rakennettu ladelma (kartta N:o 4:1, kuvat 19-20). Kuten kuvasta näkee, oli ladelman päällä kilvenkupura kädensijoineen, ja ilmeisesti on alunperin koko kilpi sijoitettu tähän, vaikka vain metalliosat ovat säilyneet. Samalla korkeudella, osittain latomuksen päällä, oli pronssisen miekantupen reunaheloja ja yksiteräinen, kolmeen kappaleeseen katkennut rauta-

miekka, sekin nähtävästi huotrassaan pantu hautaan. Latomuksen reunoilla olevan epätasaisen röykkiökiveyksen lomista löydettiin vielä joitakin edellisten kanssa varmasti samaan hautaukseen kuuluvia esineitä; profiloitu pronssisolki, pronssiheloja y.m.

Koko röykkiön alueelta ei tavattu kuin yksi poltetun luun pala, se yllämainitun ladelman luota. Hautakalusto ei ole ollut tulessa: esineet eivät osoita palamisen jälkiä ja orgaanisia aineita, puuta ja nahkaa on säilynyt kourumaisen reunahelan palasissa. Näin ollen voisi otaksua, että kyseessä olisi ruumishautaukset ellei pari seikkaa puhuisi sitä vastaan. Ensinmainitussa löytöryhmässä eivät esineet olleet siinä järjestyksessä kuin otaksuisi niiden olleen jos ne vainajan mukana, hänen varusteinaan, olisi pantu hautaan. Niinpä olisi soljen asema välittömästi miekan alla ruumishautauksessa kovin outo. Hiekkakiviladelmä taas on siksi pieni, ettei voi ajatella vainajan olleen sijoitetun sille, ja jos niin kuitenkin olisi ollut laita, olisi hänen pitänyt olla kilven alla, jolloin - orgaanisten aineiden mädäntyessä - kupura ja kädensija tuskin olisivat jääneet niin kauniisti asemilleen kuin olivat. Lisäksi on huomattavaa, etteivät kalmiston polttohautauksien esineet yleensä osoita minkäänlaisia tulen jälkiä.

Hiekkakiviladelman alla, ulottuen kymmenisen senttiä eri suuntiin sen ulkopuolelle, oli tummaa nokipitoista maata ja sen alla palanutta hiekkaa. Mahdollisesti tässä on pidetty tulta, tai tähän kasattu vielä kytevä tulenjäännös. Päälle on tehty kiviladelmä, ja sen päälle on kalusto sijoitettu. Päälle ja reunoille on sitten kasattu epäsäännöllisiä röykkiökiviä.

Röykkiön alueelta löytyi vielä joitakin esineitä; profiloitu neula, pari keihäänkärkeä ym., joiden kuuluminen jompaankumpaan hautaukseen on varmaa.

Röykkiön eteläpuolella jatkui kalmistokiveys matalana ja pienikivisenä (kuvat 21-26). Turve oli täällä vahvempaa ja kiveys hatarampaa kuin muualla. Hiekkakivilaattoja oli runsaasti. Kivien välissä oli harmaankeltaista hiekkaa, joka huomaamatta vaihtui keltaiseksi pohjahiekaksi. Poltetut luut, joita löytyi sieltä täältä olivat harvinaisen puhtaita, vaaleankellertäviä ja kovia. Eräiden löytöesi-

neiden yhteenkuuluvaisuus on kiistaton, niinpä r. d 17:sta löydetyt silmäsolki, sirpin katkelma ja naskali kuuluvat varmasti samaan hautaukseen. Mahdollisesti on niin laita myös ruuduista d 22 ja f 22 löydettyjen kilvenkupuran, keihäänkärjen ja veitsen.

Erikseen on vielä mainittava r. b-f:23-24:ssä tavattu polttohauta. Suurista kivistä rakennettuun kehykseen (kuva 27) oli vajaan neliömetrin alalle kasattu silmäsolki, 2 rannerengasta, yksikorvaisen saviastianpalaset ja poltetut luut, sekä päälle koottu pikkukiviä.

Kiveys harveni sin päin, ja päättyi r. e-f 28:ssa kivilatomukseen kuva 29 ja a-c:27-28:ssa latomukseen kuva 28, jotka kuitenkin osoittautuivat löydöttömiksi. Hajalöytöjä saatiin sieltä täältä alueelta.

Helsingissä 30 päivänä syyskuuta 1937.

Ella Kivikoski

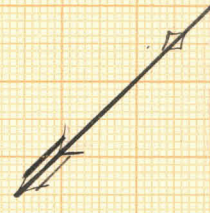
Liitekartta no 3

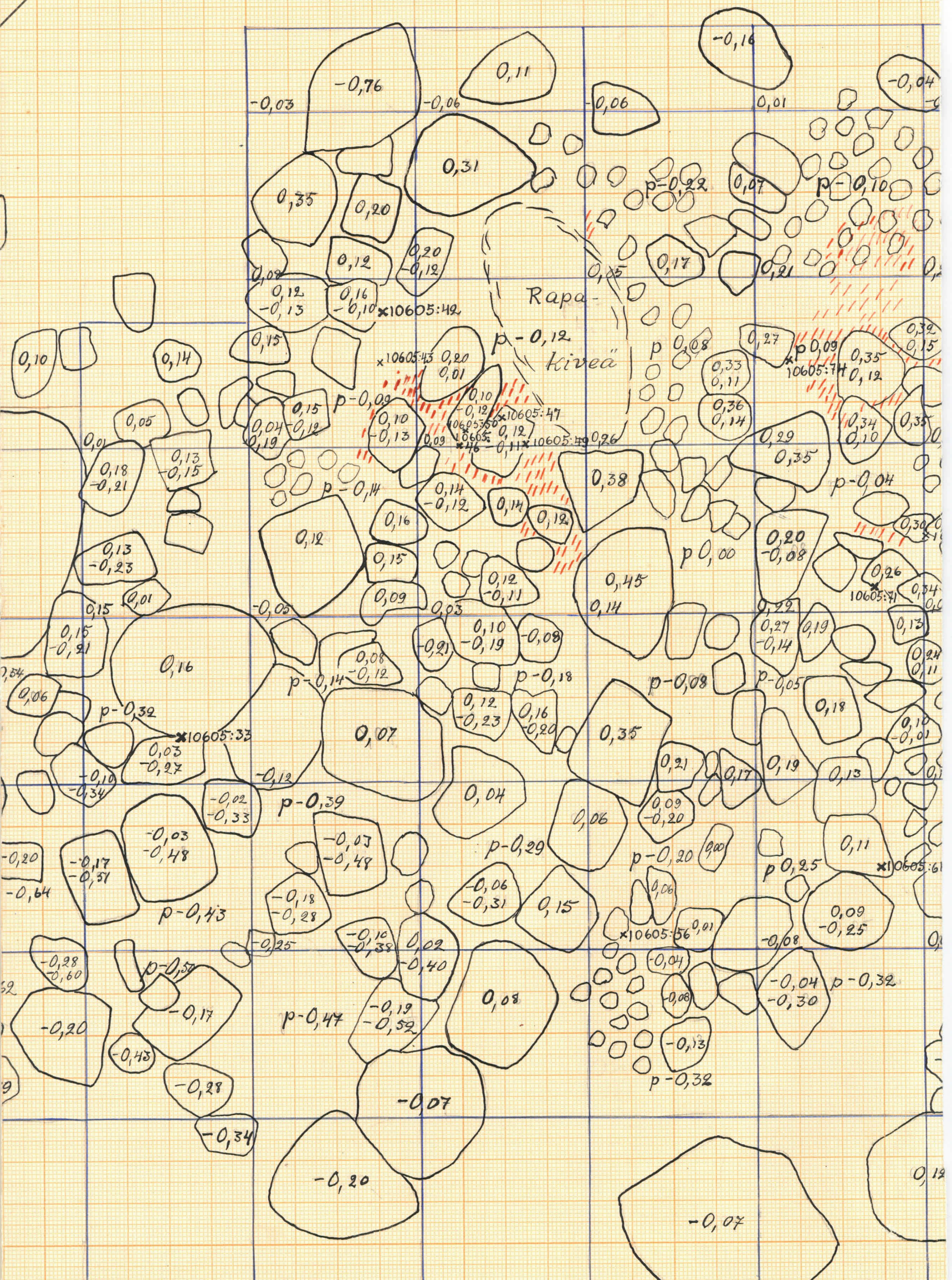
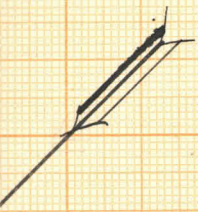
Piikkiö, Runko, Kosken haka

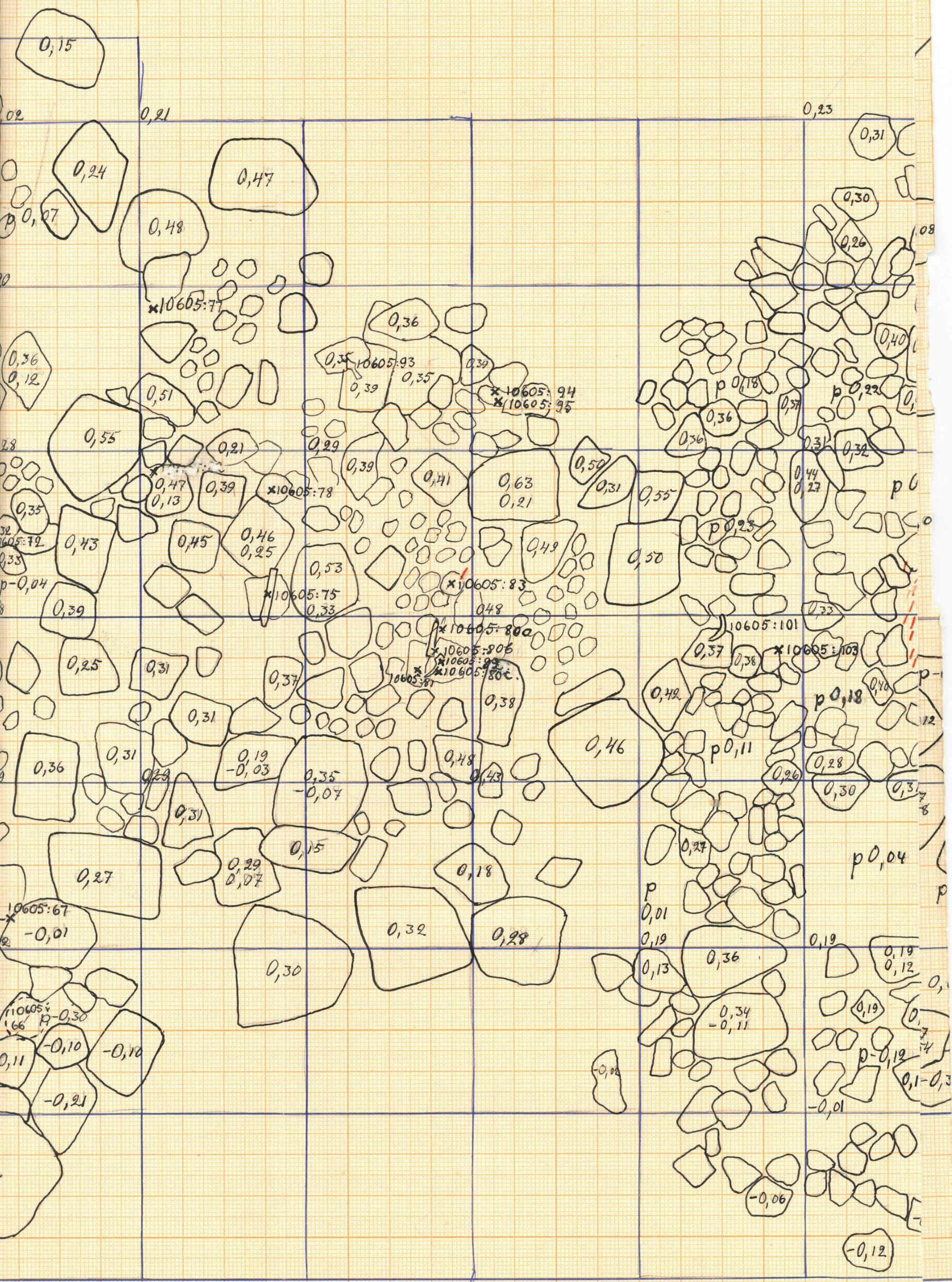
Ella Kivikoski 1937

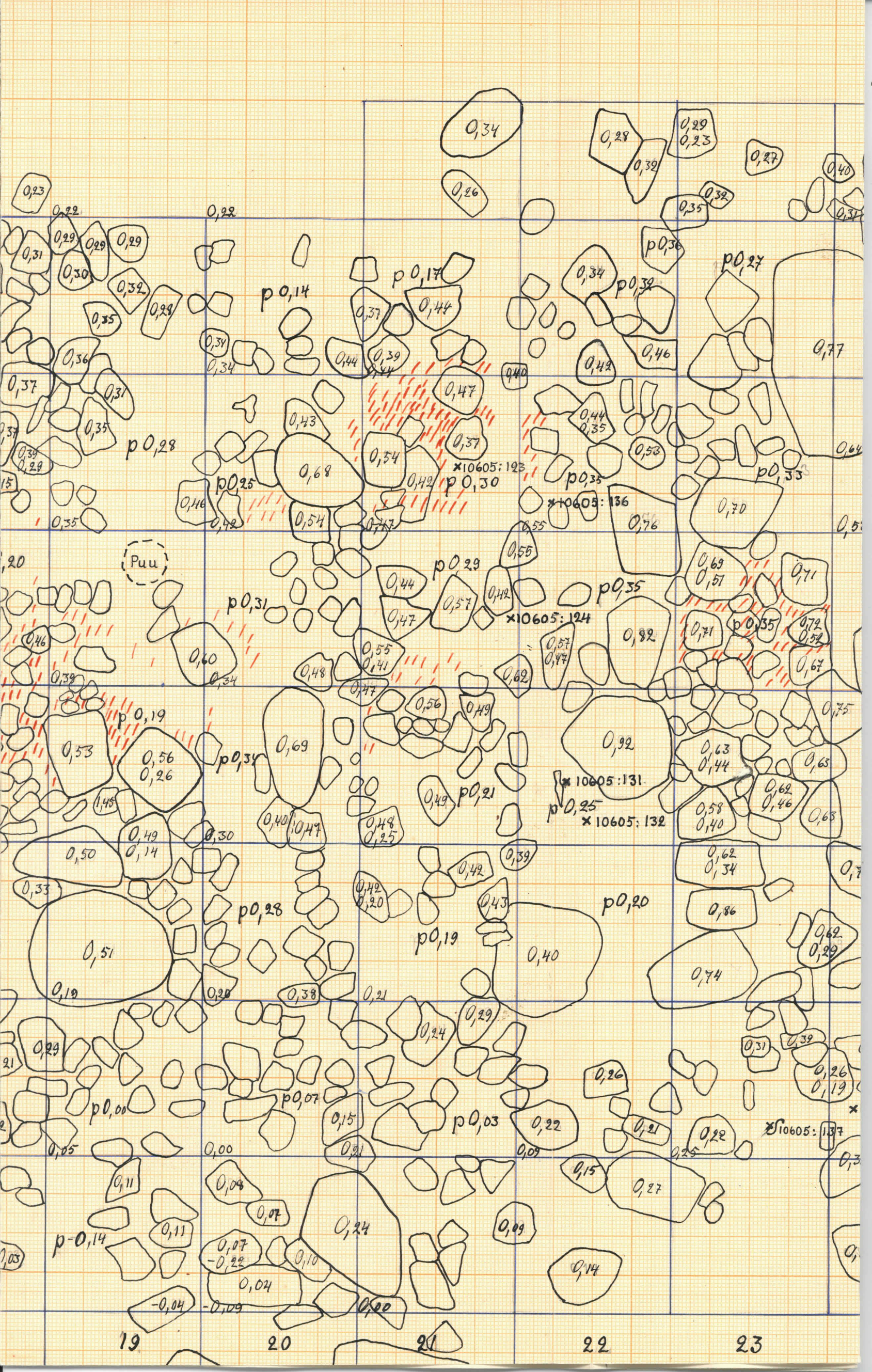
Kiintopiste (0,00) merkitty yleiskarttaan I.

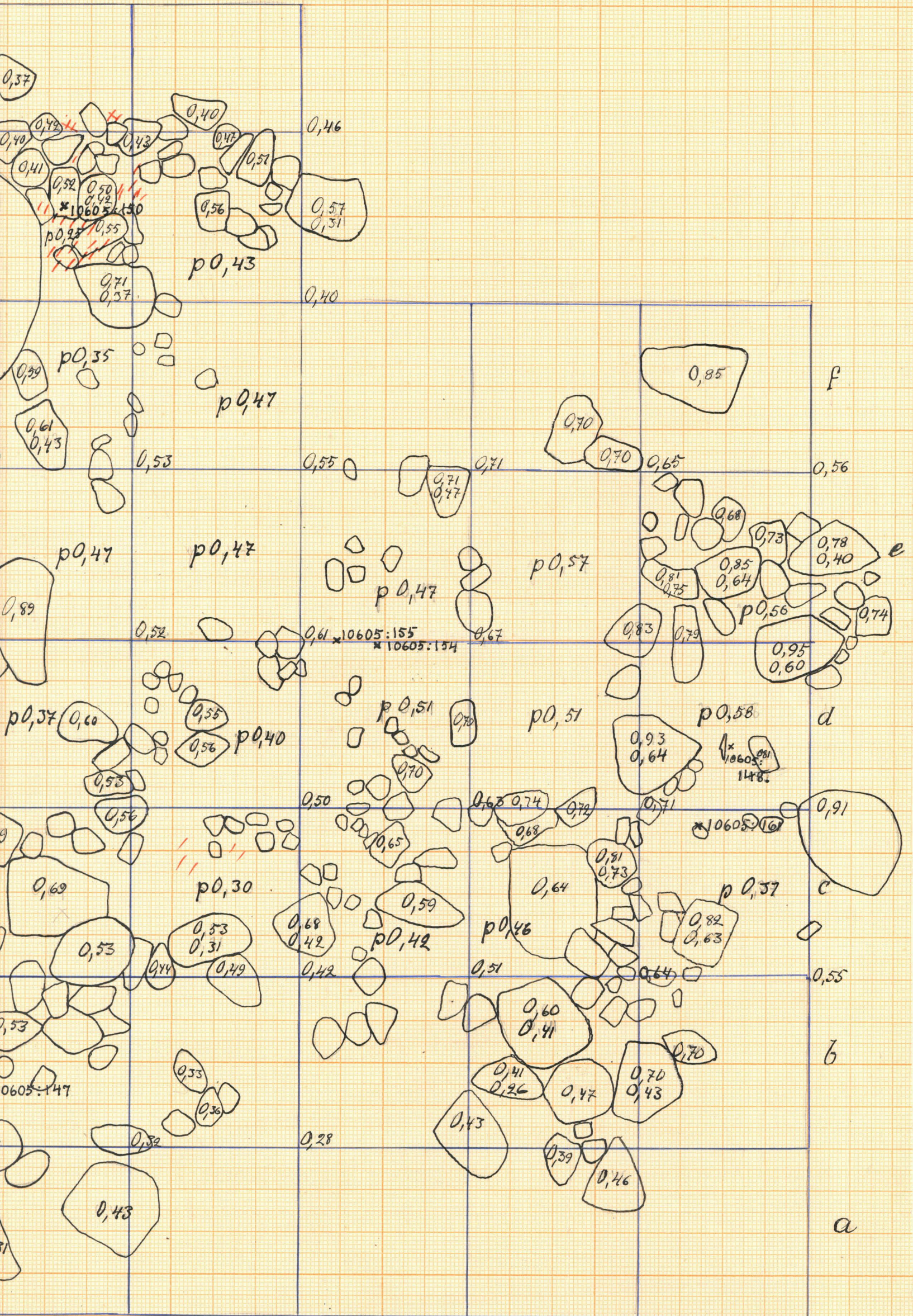
~~1937~~ poltettuja luita.











24

25

26

27

28

a

b

c

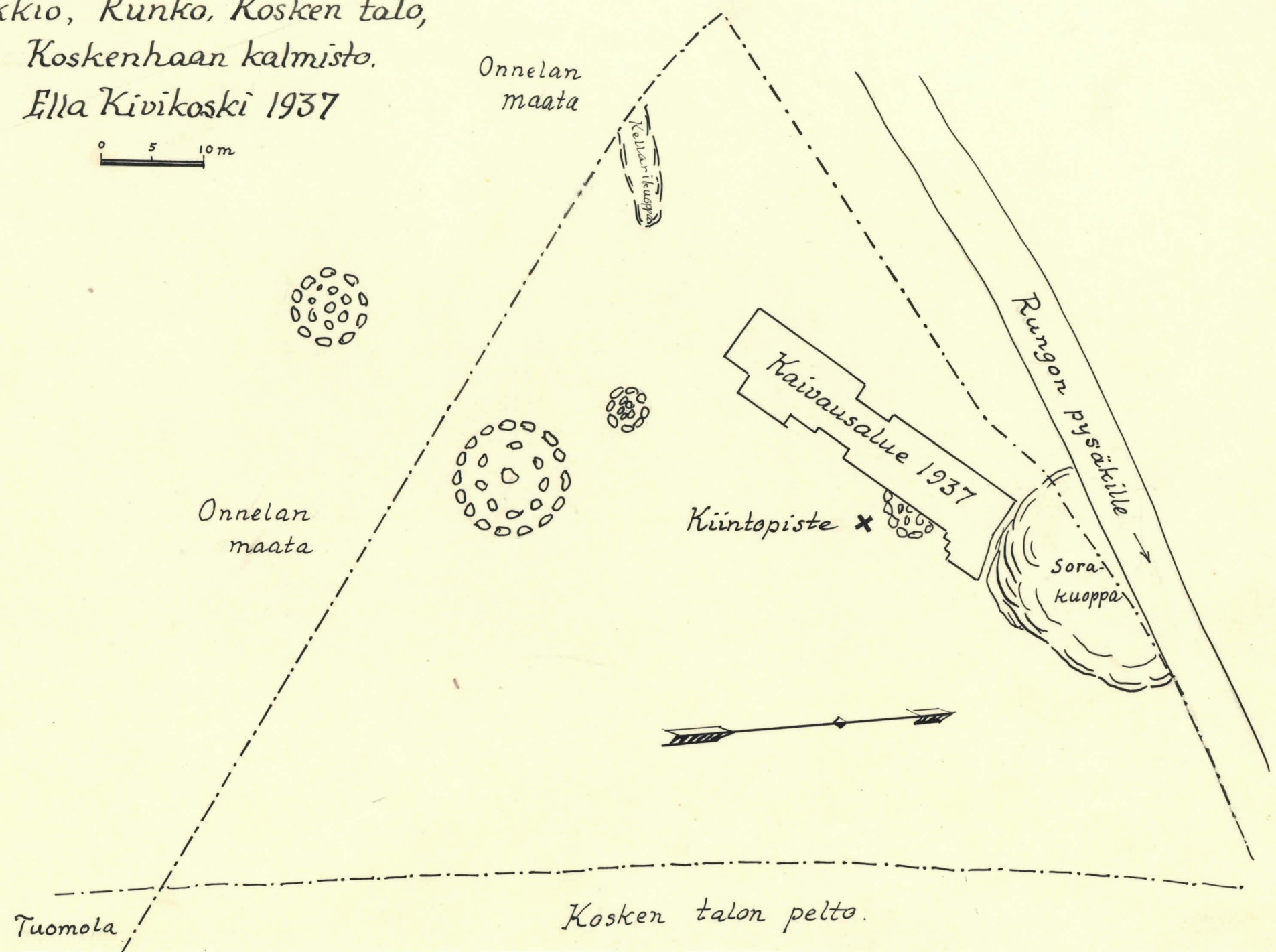
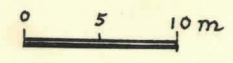
d

e

f

Littekartta N^o 1.

Piikkiö, Runko, Kosken talo,
Koskenhaan kalmisto.
Ella Kivikoski 1937



H

G

F

E

D

2

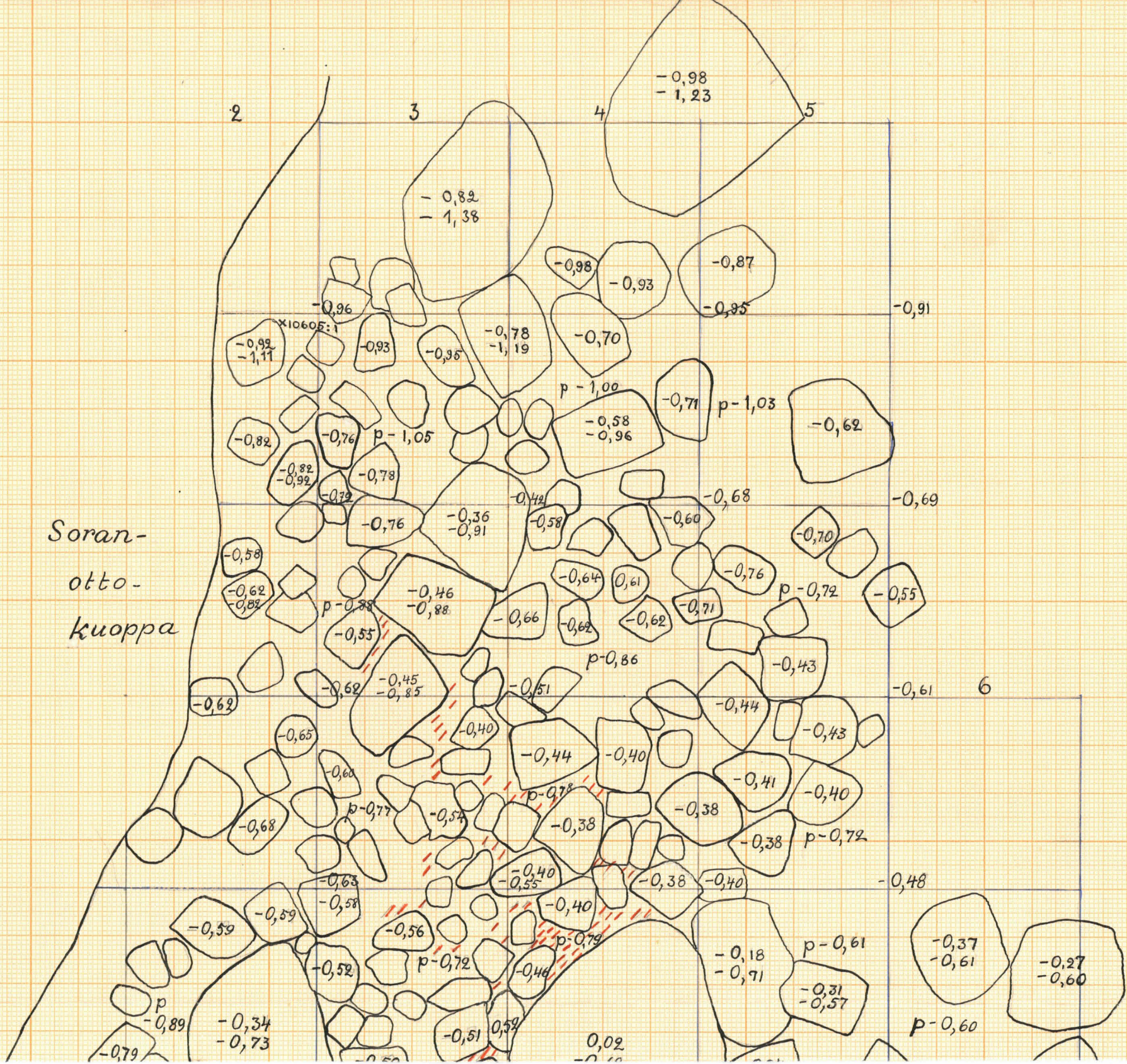
3

4

5

6

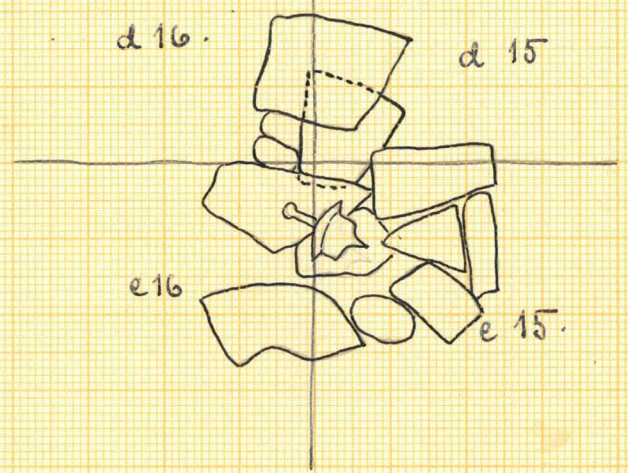
Soran-
otto-
kuoppa



Liitekartta N^o 4. Detailikarttoja. Piikkiö, Runko, Koskenhaka.

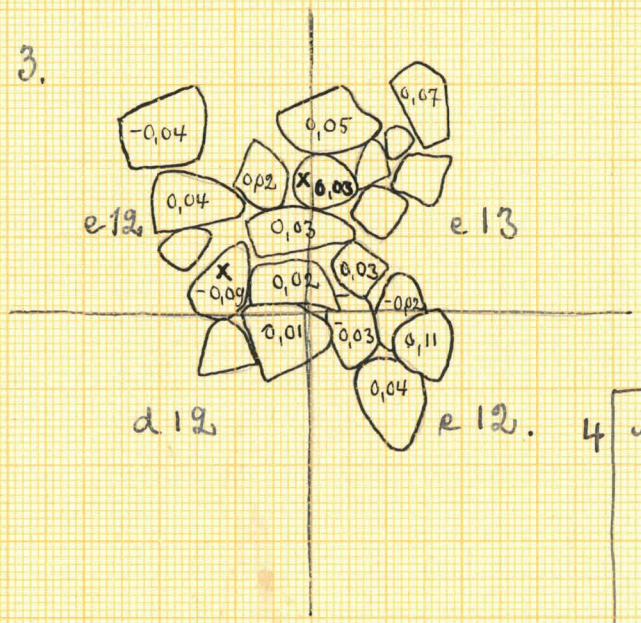
Detaili: kivilatomus r. d e: 15-16.

1.



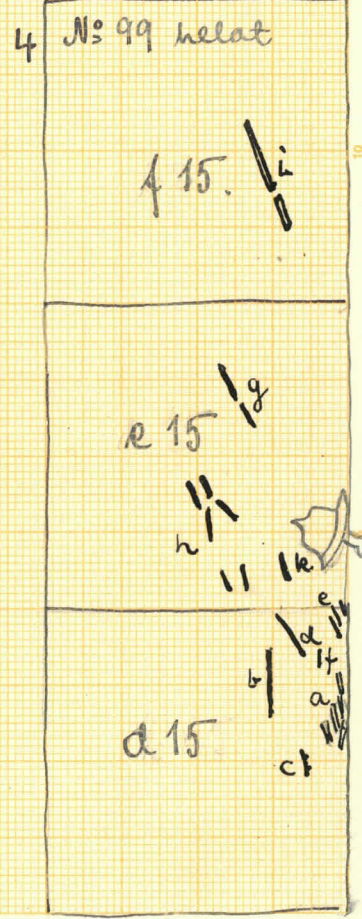
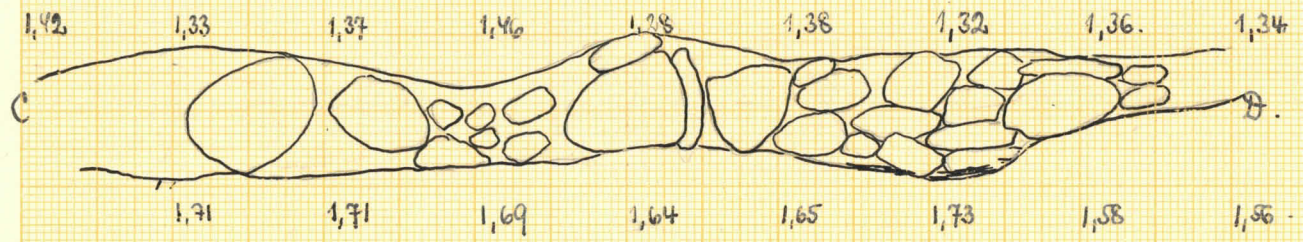
Kivenalainen hiekkakiivilatomus r. d-e: 12-13

3.



2.

Poikkileikkaus linjalla d-e:n rajalla, r. 13-16.





10971
1. Kosken haka N:stä päin. Kalmisto
mäellä. Oikealla Onnelan talo.



10972.
2. Kosken haka NO:sta päin, Kosken
talon läheltä maantieltä. Kenttäkalmisto
kuvassa näkyvän sarakuopan yläpuolella.



10973.
3. Kosken talo valok. maantieltä



10974
4. Kuva Kosken haan kalmistosta: san-
takuopan yläreuna ennen kaivautta.
Kuva SW:stä päin.



10975
5. Kalmistokiveystä: Kartan 2 ruuduilla
D-H: 2-5 SO:sta päin.

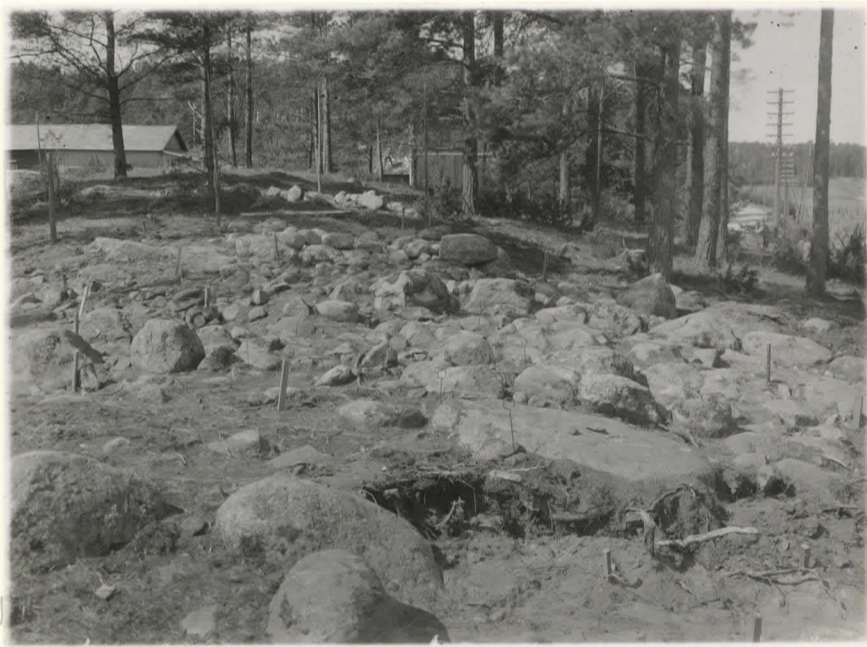


10976
6. Kalmistokiveystä. Kartan 2, ruudut
A-D: 4-6 SO:sta päin.



10980.

7. Ruuduissa a-g: 9-11 kulkeva kivi-
kehä (kartalla N^o 3) valok. N:stä
päin.



10981

8. Ruudut d-g 6-12 (kartalla 3) va-
lokuvattuna NO:sta päin.



10977.
9. Alustta kartta 3:lla aletaan puhdistaa turpeesta. Kuva NO:sta päin.



10978.
10. Alue kartta 3, r. a-g: 6-12 paijastettuina. Valok. NO:sta päin. → ← kivellä r. a-g: 9-11: sa.



10979.
11. Sama alue kuin Kuva N° 10.



10982.

12. Alueella kartta 3, r.a-g: 1-10,
SW:stä päin.



10983.

13. Kivystä ruuduissa kartta 3,
a-f: 6-8 SO:sta päin.



10984.
14. Kartta N^o 3:n ruudut a-g: 11-
13, valok. NW:stä päin.



10985.
15. Sama alue S:stä päin valo-
kuvattuna.



16. Neliskulmainen röykkiö n. 6-4
13-16:ssa (Kartta 3), valok. SO:sta
päin. 10986



17. Kiveystä edell. alueella, valo-
kuvattuna SW:stä päin. 10987.



18. Kiveystä n. 6-4: 14-16:ssa (Kartta
3). Valok. NW:stä päin. 10988



10989.

19. Kiviatomus pronssikupuroinen
r. d e 15: ssa S: stä päin .



10990.

20. Kiviatomus pronssikupuroinen
r. d e 15: ssa. N: stä päin .

Piikkiö, Runko,
Koskenhaka.



10993
21. R. a-g: 19-22 valok. NW:stä päin.



10994.
22. R. a-d 19-22 (Kartta 3) valok.
N:stä päin.

Piikkiö, Runko,
Koskenhaka.



23. R. a-g: 17-18 SO:sta päin. ¹⁰⁹⁹¹



24. R. a-g: 17-18 NW:stä päin. ^{10992.}



25. R. a-4: 25-28 NNW:stä. ¹⁰⁹⁹⁵



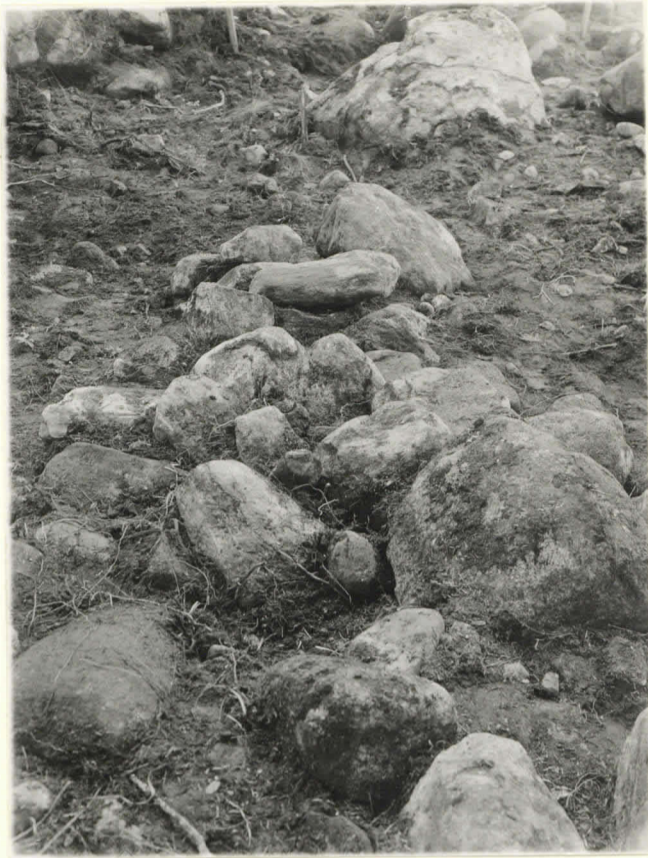
26. R. g 24-25 etualalla. Valok. O:sta
päin, ^{10996.}

Piikkiö, Runko,
Kosken haka.



10999.
27. Arkkumainen hauta r. c-f 23:ssa,
NW:stä päin. Suurten kivien välissä
ollut ohut pikkukiveys ja löydöt
poissa.

Ella Kivikoski 1937.



10997.
28. Kiviadelman r. a-d 27:
ssä W:stä päin.



10998.
29. Latomus r. e 27-29 S:stä päin
valokuvattuna.



11000.

30. Kosken haan kalmisto, valok.
SO:sta päin. Kalmisto keskimmäisellä
mäennyppylällä. Oikeanpuolisessa re-
nassa Kosken talo.



11001.

31. Kosken talo valokuvattuna Kosken
haasta.