

ARKEOLOGISEN KOHTEEN TARKASTUS

Kunta	Kylä	Nimi	Peruskartta x/y/z	
Pukkila	Kirkonkylä	Kotomäki 1	3022 02 Pukkila	6728 42 3422 96 47,5-52,5
		Kotomäki 2	3022 02 Pukkila	6728 04 3423 04 45,0-52,5

Mj-tyyppi	Ajoitus	Lkm	Lk
Asuinpaikka	Kivikausi	2	II

Tila ja Rno

Ali-Hannu 1:34
Nurmiala 2:39

Maanomistaja

Nurminen Jussi
Joentaustantie 159
07560 Pukkila (puh. 019-625075)

Kohde ja ympäristö Asuinpaikat sijaitsevat Porvoonjoen itäpuolisilla peltoalueilla, rinteellä 10-200 m joesta. Maaperä paikalla on hiesu-hietapitoista peltoa.

Inventointilöytöjen mukaan (Porvoonjoen vesistöalueen kivikautisen asutuksen arkeologinen inventointi Hollolan, Lahden ja Orimattilan alueella. Hannu Poutiainen 1998, s. 16-17.) asuinpaikat ovat suhteellisen runsaslöytöisiä. Kotomäki 1 kohteen kohdalla asuinpaikan laajuutta ei voitu arvioida varmuudella pintalöytöjen perusteella. Kotomäki 2 asuinpaikka näyttäisi pintalöytöjen ja maaston perusteella olevan suhteellisen pienialainen ja keskittyvän pienen avokallion ympäristöön. Asuinpaikka-alue tarkastettiin kokonaisuudessaan 28.6.2000 yhdessä maanomistajan kanssa.

Tilanne

Museovirasto on ilmoittanut maanomistajalle 18.5.2000 Kotomäki 1 ja 2 asuinpaikkojen rauhoituksesta. Maanomistaja Jussi Nurminen on v. 1999 ostanut Maija Sjöblomilta 1: 34 Ali-Hannu -nimisen tilan. Tällä hetkellä sekä Kotomäki 1 että 2 rauhoitetut kohteet sijaitsevat Jussi Nurminen omistamalla maalla. Kotomäki 1 asuinpaikka sijaitsee tilan 1: 34 pellolla ja Kotomäki 2 -kohde Nurmiala 2:39 tilan pellolla.

Asianosaisen itsensä antaman suullisen selvityksen mukaan 28.6.2000 maanomistaja hakee rakennusoikeutta Kotomäen palstalle (ks. liitekartta). Rakennusoikeusvaraus koskisi lähinnä tilan 1: 34 peltoa (Kotomäki 1 -asuinpaikka). Rakennusoikeuden vireille pistäminen liittyy Pukkilan kunnan valmisteilla olevaan yleisosakaavaan, johon mahdolliset uudet rakennusvaraukset on sijoitettava valmisteluajan puitteissa, noin tulevan vuoden sisällä mikäli rakennuslupaa aikoo hakea. Jussi Nurminen rakennusoikeuden turvin olisi tarkoitus tulevaisuudessa pystyttää omakotitalo Porvoonjoen itäpuoliselle peltoalueelle nykyisten kivikautisten asuinpaikkojen muodostamaan kulttuurimaisemaan. Maanomistaja Nurminen on ollut yhteydessä Pukkilan kaavoituksesta vastaavaan Maa ja Vesi Oy:hyn (Jaakko Pöyry Group). Kaavoitusviranomaiset ovat suhtautuneet kielteisesti Nurminen alustaviin kyselyihin mahdollisesta rakennusluvasta Kotomäki -palstan jokirinteille.

Lausunto

Kotomäki 1 ja 2 kohteet ovat v. 1998 Lahden kaupunginmuseon inventoinnissa löytyneitä kivikautisia asuinpaikkoja. Asuinpaikat sijaitsevat Porvoonjoen itärannalla erittäin kauniissa ja suhteellisen alkuperäisessä asussaan säilyneessä arvokkaassa viljelymaisemassa. Joen itärantaa alueella ei ole rakennettu ja se muodostaa osan alkuperäistä ja arvokasta Porvoonjoen kulttuuri- ja kansallismaisemaa.

Arkeologisten inventointien yhteydessä v. 1998 todettiin, että Kotomäki 1 -asuinpaikka sijaitsee Kotomäen luoteispuolen peltorinteillä ja Kotomäki 2 -asuinpaikka Kotomäen lounaiskärjen peltoaukealla joen puolella. V. 1998 inventoinnin yhteydessä ei asuinpaikkojen väliin jäävältä noin 400 m pituiselta länsirinteeltä tehty kivikautisia irtolöytöjä. Tarkastuksen yhteydessä 28.6.2000 todettiin välimaasto kuitenkin topografialtaan esihistorialliselle asutukselle varsin sopivaksi eikä sen puuttumista voi varmuudella todeta ilman perusteellista arkeologista tutkimusta.

Jussi Nurmisen mukaan mahdollinen rakennusoikeus tulisi koskemaan tilan 1: 34 pellon ja metsän välistä rajaa, Kotomäki 1 -asuinpaikasta välittömästi itään rinnettä ylös (ks. karttaliite). Rakennusta ei oltaisi pystyttämässä varsinaisesti viljelyksessä olevalle peltoaukealle, jossa muinaisjäännös sijaitsee, vaan lähinnä metsän puoleiseen osaan. Tuolloinkin rakennus sijaitsisi aivan rauhoitetun kiinteän muinaisjäännöksen rajalla ja osittain sen päällä, mikäli kohteen laajuus ulottuisi inventointihavainnoista poiketen vielä jonkin verran itään. Mahdollisen rakennuksen pystyttäminen Kotomäen luoteiskärkeen merkitsisi myös uuden tien rakentamista alueella, johon tällä hetkellä ei ole ajotietä. Ajotie rikkoisi kulttuurimaiseman ja kulkisi rauhoitusalueen halki mitä suuremmalla todennäköisyydellä.

Maanomistaja Nurminen tyytyisi rakentamiseen myös Kotomäki 1 ja 2 asuinpaikkojen väliin jäävälle peltoaukealle, josta ei ole varsinaisia arkeologisia havaintoja. Tämä ei kuitenkaan joki varren kulttuurimaiseman eheyden ja kivikautisen asutuksen mahdollisen olemassaolon perusteella ole mahdollista.

Maisemalliset ja arkeologiset näkökohdat huomioon ottaen ainoa uudisrakennuksen mahdollinen sijoituspaikka olisi Kotomäen itäpuolen peltoalueet Nurmialan tilan puolella, joesta poispäin olevalla rinteellä ja peltoaukealla. Lähin kohta (ks. karttaliite) johon talon voisi rakentaa olisi Kotomäen kaakkoiskärjen rinne, noin 300 m koilliseen Kotomäki 2 -asuinpaikasta, peltorinteellä, joka viettää itään ja joesta poispäin. Kaavoittaja on maanomistajan mukaan kuitenkin suhtautunut kielteisesti myös tähän.

Esihistoriallisia kohteita ajatellen ei ole mahdollista sijoittaa rakennuksia Kotomäen länsipuolisille, joken viettäville peltoaukeille, joille rakennuslupaa ollaan nyt hakemassa. Rakennukset rikkoisivat näkyvällä tavalla alueella säilynyttä Porvoonjoen kaunista ja merkittävää kulttuurimaisemaa.

Löydöt Tarkastuksen yhteydessä ei tehty esinelöytöjä eikä muita esihistoriaan viittaavia havaintoja.

Aiemmat löydöt V. 1998 inventoinnin arkeologiset löydöt KM 31593: 1-5, KM 31594: 1-10.

Lähilöytöjä Ks. v. 1998 inventointikertomus.

Negatiivit -

Liitekartat Pk-ote

Huomautuksia Maanomistaja toivoo kirjallista selvitystä tilanteeseen, jotta hän voi hoitaa rakennuslupa-asiansa

Tarkastaja Tark. pvm.

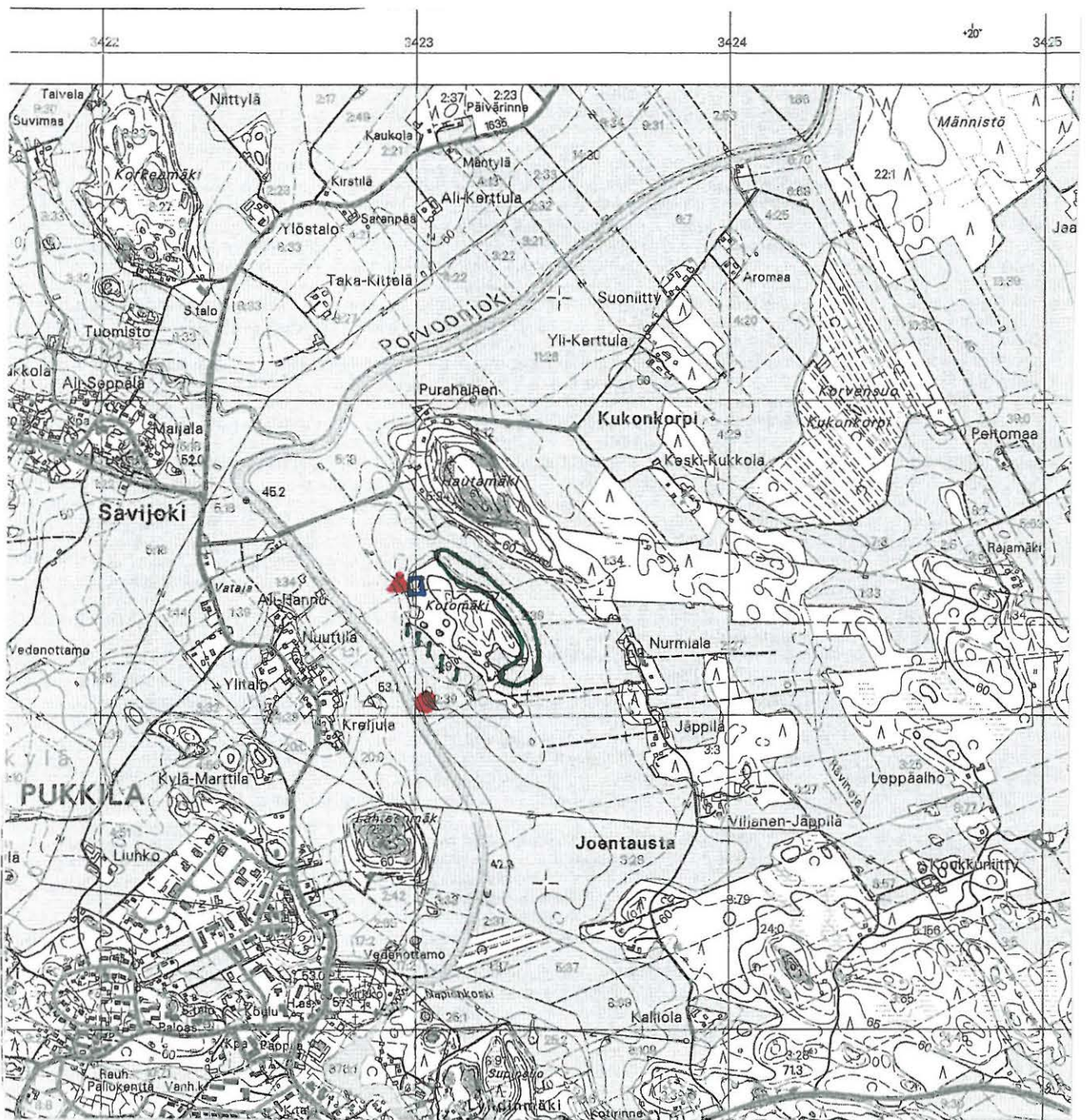
Tark. kert. pvm.






Kenneth Lönnqvist

K. Lönnqvist

28.6.1999

4.7.2000



-  Kotomäki 1
-  Kotomäki 2
-  Rakennusvaihtoehto 1 (Nurmisen toive)
-  Rakennusvaihtoehto 2 (Nurmisen toive)
-  Muinaismuistoaluetta ajatellen mahdollinen rakennusalue