

Puolanka 52 Peräkangas 2

Muinaisjäännösrekisterin tunnus: 1000008392
Ajoitus: Esihistoriallinen aika

Tyyppi: Pyyntikuoppa-alue
Rauhoitusluokka: II

Peruskartta: 3442 06 KALHAMAJÄRVI
Koordinaatit: P = 7215 654, I = 3516 208, K = 147,5
Kylä: Auho
Alue:
Kiinteistötunnus: 62040300200017 / 62089300100001
Suunta ja etäisyys Puolangan kirkosta: Luoteeseen 24,5 km

Inventointipäivä: 11.7.2007
Havaintomahdollisuudet: Hyvät
Kohteen laajuus: Noin 300 x 50 m
Laajuuden arviointiperuste: Kuopat
Valokuvat: KaiM

Tarkastuksen syy: Hannu Karila Metsähallituksesta ilmoitti havainneensa alueella pyyntikuoppia.

Aiemmat tutkimukset: -

Sijainnin ja maaston kuvaus:

Kohde sijaitsee Auhon Kalhamajärven luoteispuolella, vajaa kilometri Lupperästä luoteeseen. Peräkankaan pohjoisosassa. Rajalaan johtavalta tieltä kääntyy metsätie länteen / länsiluoteeseen Peräkankaan pohjoisrinteessä. 0,1 kilometriä tämän metsätien pohjoispuolella on sen kanssa samansuuntainen tilanraja. (Käytössä olevassa vuoden 1995 maastokartassa tilanraja kulkee mainittua länteen menevää metsätietä pitkin.) Kohde sijaitsee tällä alueella. Siellä kasvaa mäntymetsää, aluskasvillisuutena on kanervaa ja jäkälää. Maaperä on hiekkää. Maasto on tasaista, loivasti pohjoiseen viettävää. Ilmeisesti tilanrajan pohjoispuolella olevalle valtioneumalle on tulossa lähiaikoina metsänhakkuu.

Tarkastushavainnot kohteesta:

Tilanrajan tuntumassa tai tien ja tilanrajan välissä on viisi kuoppajäännöstä noin 150 - 300 metriä Rajalan tiestä länteen. Näistä kaksi, numerot 3 ja 4 vaikuttivat tyypillisiltä pyyntikuopilta, muut olivat hieman epämääräisen oloisia painanteita. Niitäkin voinee pitää todennäköisinä pyyntikuoppien jäännöksinä. Tähän viittaa osaltaan lähettyvillä sijaitseva pyyntikuoppaketju Peräkangas E. Alueella saattaa olla pyyntikuoppien jäännöksiä enemmänkin. Mittasin kuoppien koordinaatit Garmin etrex Vista gps-laitteella, tein vain yhden mittauksen joka kuopasta. Lopussa mainitun tervahaudan paikka on arvioitu kartasta.

Kuoppa 1. P = 7215 596, i = 3516 263. Laakea, matala kuoppa, halkaisija noin 5 metriä, syvyys 0,3 metriä. Pohjalle tehdyssä koepistossa oli turpeen alla viitisen senttiä paksu huuhtoutumiskerros ja sen alla rikastumiskerros. Pohjoisreunalla turpeen alla oli sotketun tuntuista hiekkää, ja sen alla oli harmaa huuhtoutumis- ja rikastumiskerros, eteläreunalla sotkettu hiekka puuttui.

Kuoppa 2. P = 7215 654, i = 3516 268. Mitoistaan kuopan 1 kaltainen. Sekä pohjalla, että reunalla ohut huuhtoutumiskerros turpeen alla. Kuopan reunalla kasva kaksi mäntyä, kolmas on kaadettu.

nähty 16.7.07
KaiM

Kuoppa 3. P = 7215 656, i = 3516 165. Lämpimitta noin viisi metriä, syvyys puolen metrin luokkaa. On pyyntikuopan jäännöksen näköinen. Pohjalla ja reunalla turpeen alla harmaa huuhtoutumiskerros. Kuopan reunalla kasvaa mäntyjä.

Kuoppa 4. P = 7215 689, i = 3516 151. Edellisestä kaksikymmentä metriä pohjoiseen. Muistuttaa kuoppaa 3.

Kuoppa 5. P = 7215 644, i = 3516 196. Samanlainen laakea ja epämääräinen painanne kuin kuopat 1 ja 2. Lämpimitta siis noin viisi metriä ja syvyyttä parikymmentä sentti. Erottuu kuitenkin selvästi tasaisesta ympäristöstään.

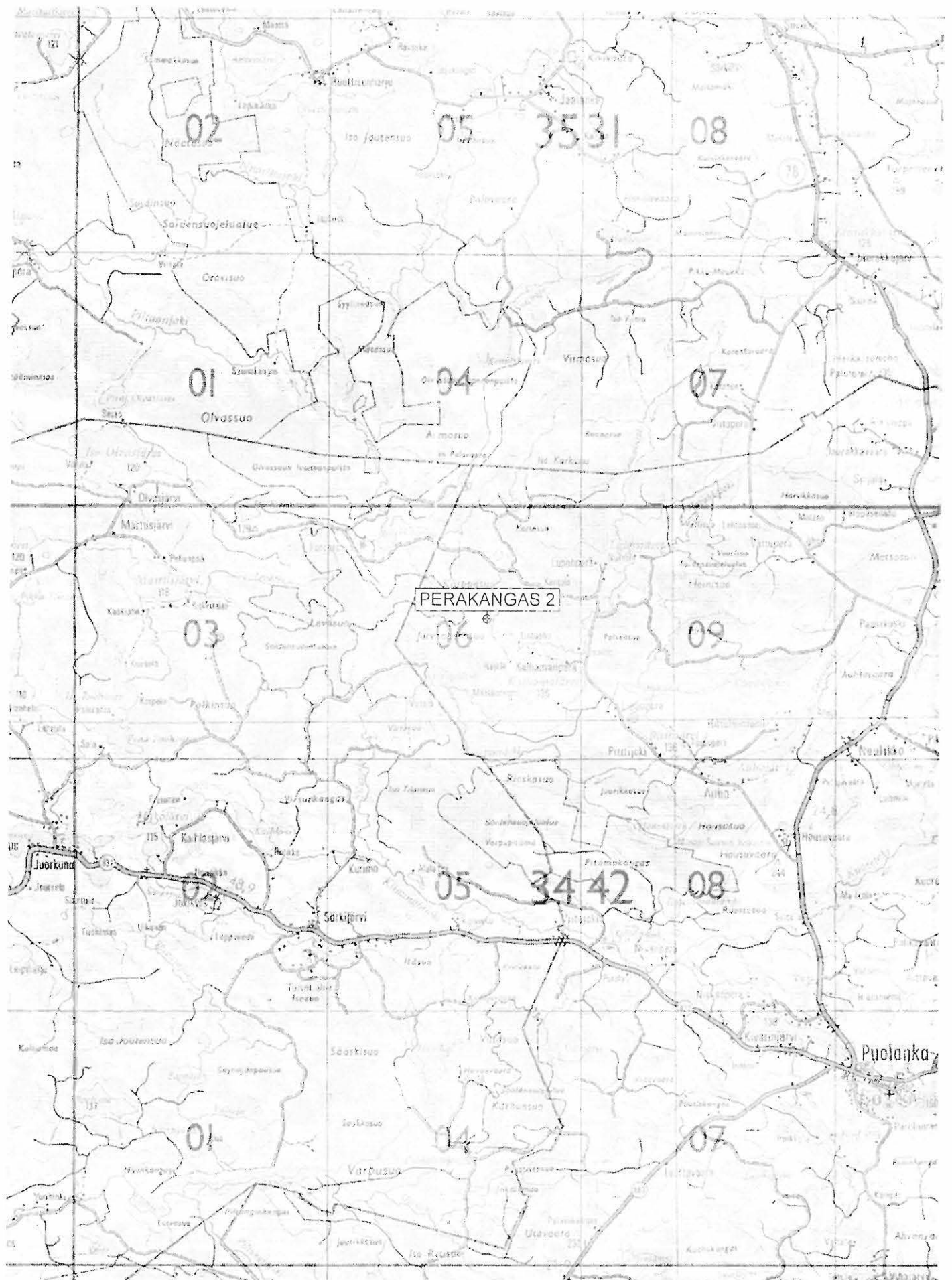
Paikalle tulevan tien länsipuolella, kuopista 0.5 kilometriä koilliseen, on tervahaudan pohja. Sen likimääräiset koordinaatit ovat: P = 7215 900, i = 3516 680.

Kajaanissa 13.7.2007

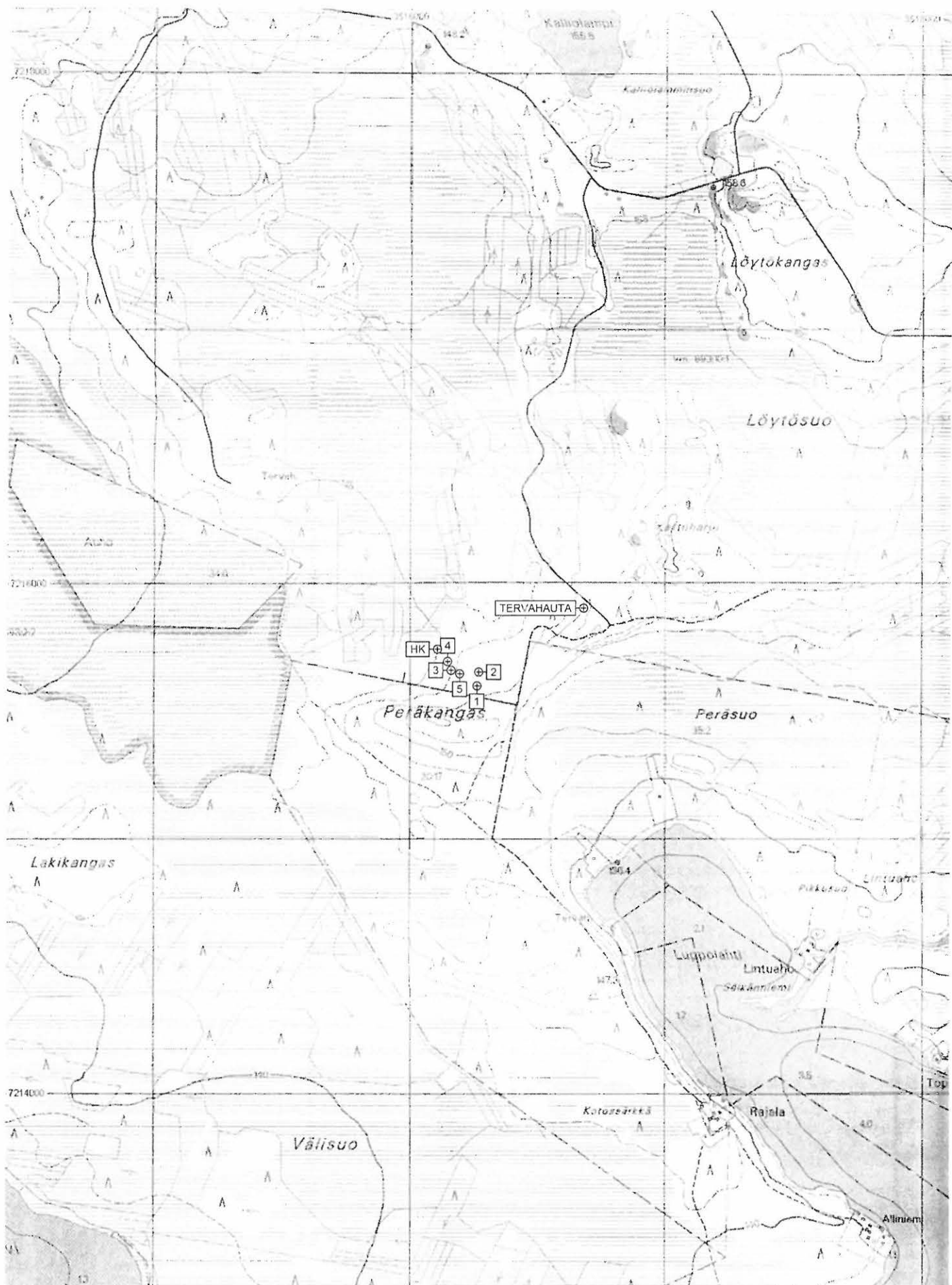

Esa Suominen

Lisäys 18.7.: Hannu Karila ilmoitti tarkastuksen jälkeen vielä yhden kuopan koordinaatit: P = 7215 739, i = 3516 110.

Korostin Karilalle 16.7. lähettämässäni sähköpostiviestissä, että töiden ohjeistuksessa on otettava huomioon mahdolliset lisäkuopat ja niiden suojele.



Kopio tietkartasta GT 13 1:200 000 v. 1996



Kopio peruskartasta 3442 06 KALHAMAJÄRVI 1:20 000 v. 1995