

Pöhlökankaan kivikautinen asuinpaikka Pihtiputaalla.

Asuinpaikka sijaitsee 10 km Pihtiputaan kirkolta pohjoiseen, Saanijärven pohjoisrannalla, n. 250 m Kortejoen suusta länteen. Järven kevättulvat ovat jaottaneet mainittua Pöhlökangasta n. 500 m:n pituudelta, ja rannan syöpyminen jatkuu edelleen, niin kuin tuore ja jyrkkä rantaäyräs sekä järveen kallistuvat puut osoittavat (valok. 1 ja 2).

Paikkakuntalaisten puheiden johdosta paikkaa tarkastellessaan allekirjoittanut löysi rantahietikolta muutamia kvartsin iskoksia ja pyöreäteräisen kirveen teräosan (kartassa löytö N:o 1), ja työmiehet poimivat lisäksi kirveen katkelman, reikäkiven, reiallisen koristeen, kaksi kvartsista kaavinta, viisi teelmää ja iskosta sekä rautakirveen. Esineet olivat rantahietikolla näkyvissä, eikä niiden kohdalta kaivettaessa tehty muita löytöjä. Äyrään keskivaiheilla tavattiin leikkauksessa palaneita luuⁿsiruja ja siellä täällä hietikolla palaneita kiviä, nähtävästi alas vierineiden liesien jätteitä. Saviastiain palasia ei löydetty ensinkään.

Äyrään läntisessä päässä keksittiin osittain alas vierinyt liesikiveys, jonka paikoilleen jäänyt osa tutkittiin kaivamalla.

Leikkauksen leikkaus näkyi selvänä vierineen äyrään tuoreessa murtopinnassa, niinkuin ennen kaivausta otetut valokuvat N:ot 3 ja 4 osoittavat. Leikkausta tasoitettua saatiin piirroksen II merkityksi ja mitatuksi seuraavat kerrokset (vrt. valok. N:ot 5 ja 6):

1) Ohut turve ja sen alla 5 - 10 sm vahva lyijyhieta, joka tasalaatuisena liittyi ympäröivän, kivikauden asutuslikausta aivan heikosti sisältävän, kangasmaan lyijyhietakerrokseen.

2) Joku sentti ruskeata, multavaa, kivetöntä hietaa.

3) 40 - 50 sm vahva kerros tiiviisti ladottuja, palaneita, halkeilleita ja osittain soraksi murenneita kiviä, joiden välissä oli tummaa, ruskeanharmaata maata. Nokea ja hiilensiruja tuskin ensinkään.

4) Viitisen senttiä vaaleampaa hietaa.

5) 4 - 6 senttiä paksu raita nokea ja mustia, osaksi kovia hiiliä, useimmat havupuusta. Laikkauksessa havaittu ja merkitty hiilikerros ulottui kauttaaltaan kiveyksen alle.

6) Kymmenisen senttiä likaista ja nokista hietaa.

7) Puhdas, hieno hietä.

Lieden päällystä perattiin turpeesta ja hiedasta puhtaaksi ja samalla kaivettiin tasakerrassa lähintä ympärystä, kaikkiaan 10 m² laajalta. Kiveys paljastettiin ja ympärystä leikattiin tasaiseksi, jolloin havaittiin, että likaantunutta maata ulottui vain kiveyksen alalle. Kivet olivat kuopassa, jota ympäröi kutakuinkin puhdas maa. Liesikuoppa tutkittiin vaakasuorasti kaivaen.

Kiveyksen pinta oli tiheästi kivetty (valokuvat 7 ja 8). ~~ja 9~~ Reuna kaartui soikiona, ja sen kivet olivat isompia ja eheämpiä kuin keskustan, joka oli enemmän palanut ja jonka pinta, nähtävästi tulen kuluttamana, oli laskeutunut loivasti, 15 sm:n verran, kuopalle. Liettä purettaessa pantiin merkille, että palaneita, liuskoiksi särkyneitä ja soraksi murenneita kiviä riitti aina pohjalle asti, samalla tavalla kuin ennen kaivausta tutkitussa leikkauksen murtopinnassa. Kivien poistamisen jälkeen puhdistettiin kuopan reunat ja pohja varovasti lapiolla, ja leikkauksessa nähty hiilikerros saatiin kauttaaltaan paljastettua. Se levittäytyi yhtenäisenä mustana peitteenä liesikuopan kaartuvalle pohjalle, häviten reunojen taitteessa leikkauspiirroksen merkityllä kohdalla. (Valokuvissa 9, 10, 11 ~~ja 12~~ hiilikerros ei esiinny yhtä selvänä kuin luonnossa silmällä nähdessä).

Itsepintaisen sadesään häiritessä työtä, yksityiskohtaisesta tutkimisesta ei tullut mitään, ja kaivaus täytyi toimittaa summittaisesti. Alun perin oli aikomuksena jakaa liesi

kahteen sektoriin ja kaivaa ne erikseen pohjia myöten, jolloin olisi saatu toinenkin luonnontarkka poikkileikkauspiirros. Vaakasuoraa kerroskaivamistaakaan ei voitu noudattaa johdonmukaisesti, vaan kiveyksen pinnan paljastuttua täytyi heittää ympäristön tasakerrassa leikkaaminen, ja lieden kohta kaivettiin yksinään.

Tällaisellakin, vaillinaiseksi katsottavalla, kaivamisella liesi onnistuttiin sentään tutkia tyydyttävästi. Kiveys oli säännöllinen ja myöskin hyvin säilynyt, jaonnutta reunaa tietenkin lukuunottamatta, joka puolestaan taas tarjosi muinaisjäännöksen rakennetta selkeästi valaisevan leikkauskuvan. Oikean käsityksen saamiseen kiveyksen alkuperäisestä asusta riittävät valokuvat n:ot 5 ja 7, joista edellinen esittää jaonnutta reunaa, jälki^mmäinen kiveyksen maasta puhdistettua pintaa.

Liettä kaivettaessa ei tehty esinelöytöjä, eikä havaittu sen sisältävän palaneita luuⁿsirujakaan. Kiveyksen kivikauteisuus jää siis viimekädessä todistamatta, vaikka se muotonsa, kokonsa ja rakenteensa puolesta läheisesti liittyykin muilla kivikauden asuinpaikoilla tutkittuihin liesiin (Kaukola, Lavamäki; Sarsa, Pohtio). Jonkinmoiseksi todisteeksi kiveyksen vanhuudesta kelpaa poikkileikkauskuvissakin näkyvä lyijyhietakerros, joka paksuna ja selvänä peitti latomuksen.

Kaivetun lieden vieressä pantiin merkille kaksi syvennystä maan pinnassa, joista lähempi oli pyöreä ja loiva, etäisempi nelikulmainen ja syvähkö. Niiden kohdalla saattaa olla samantapaisia liesilatomuksia tai muita kivikauden asutuksen kiinteitä jätteitä. Mainittujen kuoppien kohdat olisi kiireimmiten tutkittava, paraiten jo ensi kesänä, emmenkuin vuosittainen tulva ehtii hävittää ne.

Hävitys uhkaa tietysti asuinpaikkaa kauttaaltaankin, ja koko alue, kaikkiaan 325 m:iä pitkältä, olisi kaivettava ja pelastettava tulvan kulutukselta. Sellaista suurtyötä ei voida toimittaa Muinaistieteellisen toimikunnan niukoilla käyttövaroilla, vaan kaivaus on supistettava välttämättömimmäksi.

Syöpyvää rantaa voitaisiin kaivaa pitkin pituuttaan, esim.

2 m:iä leveältä, ja täten ~~siis~~^{ehtiä} hävittävän tulvan edelle. Tällainen kaivaus käsittäisi siis 700 m:iä². Se riittäisi ehkä kahdeksi vuodeksi, minkä jälkeen kaivaus olisi uusittava. Menetelmää jatkaen pelastettaisiin irralliset löydöt ja paljastettaisiin joitakin kiinteitä asutusjätteitä. Mutta isompien asutusjätteiden tutkiminen jäisi vaillinaiseksi, ja niitä tultaisiin suoranaisesti särkeämään näissä ajoittaisissa kaivauksissa. Yleinen asumisjärjestys menisi myöskin hukkaan.

Pöhlökankaalla tarjoutuu tilaisuus juuri kivikauden asuntojen tutkimiseen, mahdollisesti kyläkaavankin selvittelyyn. Asutus näyttää olleen heikonlaista ja hajallista, ja sen jäljet ovat säilyneet verrattain eheinä.

Sopivilla kaivauksilla voitaisiin ehkä paljastaa hyvääkin aineistoa.

Tutkiminen olisi keskitettävä kolmeen kohtaan ja suoritettava seuraavat kaivaukset:

1) Löytökohtien 5 ja 6 välissä, kaivetun lieden ja läheisten kuoppien kohdalla 15 x 20 m laaja yhtenäinen alue, siis 300 m.²

2) Löytökohdan 3 länsipuolella, palanutta luuta sisältävällä kohdalla 10 x 15 m laaja alue, 150 m.²

3) Löytökohdan 2 kohdalla samoin 10 x 15 m:n ala, 150 m.²

Näillä kolmella kaivauksella, yhteensä 600 m²:llä, saavutettaisiin varmastikin parempia tuloksia, kuin käyttäen 700 m² kaapeaan rantakaivaukseen. Isoja osia asuinpaikasta jäisi kyllä aaltojen hävitettäväksi, mutta hukkaan menevää alaa voitaisiin vielä supistaa muutamilla koekaivauksilla. Niihin jäisi käytettäväksi 100 m.²

Laskien kustannukset 10 markaksi neliömetriltä, Pöhlökankaan asuinpaikan tutkiminen tulisi maksamaan 7,000 markkaa. Työn suorittamiseen kuluisi 4 viikkoa.

Helsingissä, lokak. 30 p. 1926.

Sakari Pätkä.

Pihti-pudas, Pöhlökangas
Sakari Pälvi 1926.

8693



1. Pöhlökankaan asuinpaikka
lännessä.

8694



2. Pöhlökankaan asuinpaikka
idästä.

8695



3. Kivetty liesi, poikkileikkaus
ennen kaivamista.

Pihti-padas, Töhlökangas
Sakar: Pääsi 1926.

8702



4. Kivetty liesi, poikkileikkaus
ennen kaivamista.

8703



5. Kivetty liesi, puhdistettu poikkileikkaus.
Turpeen alla näkyy lyijypietakerros. Kes-
kellä kivitys. Alimma kaaressa hiilikkerros.

8704



6. Kaivaus aloitettuna.

Piltipudas, Pöhlökangas
Sakari Pääsi 1926.

8696-97



7. Kivetty liesi pintamaasta puhdistettuna.
Valokuvattu pohjoisesta IV:n karttalehden
tasalta.

8698



8. Kivetty liesi, pintamaasta puh-
distettuna. Valokuvattu lännestä, kartta-
lehden IV tasalta.

Pihtipudas, Pöhtökrangas
Sakari Pääsi 1926.

8699



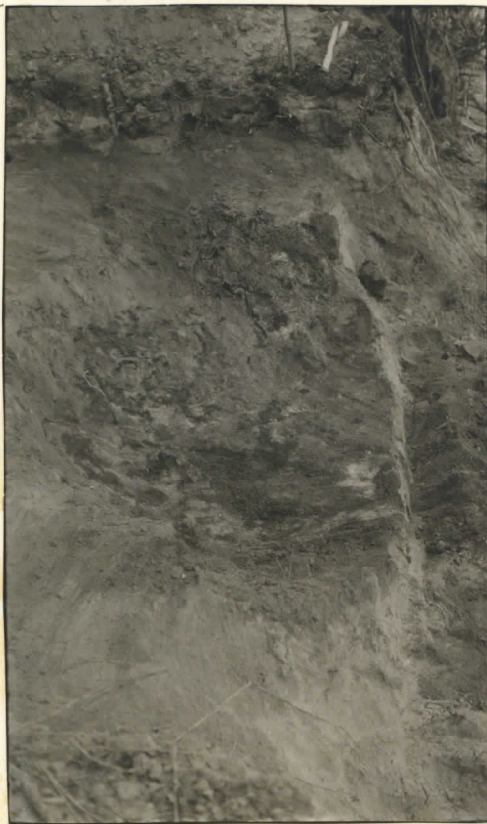
9. Kivetty liezi, kivien poistamisen jälkeen.
Kuopan pohjalla hiilikeros. Valokuvattu etelästä,
I:n karttalehden tasalta.

8700



10. Kiveyksen pohja, pohjoisesta valoku-
vattuna, I karttalehti.

8701



11. Kiveyksen pohja lännestä
valokuvattuna. I karttalehti.





2. Peltipudas, Pöytä kangas
Kivitiä Saarijärven ranta-alueissa
2.65 m pitkä, 50 cm pakku

← 10 cm →

~~4761~~

8704

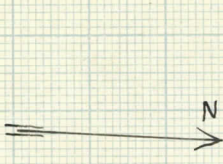
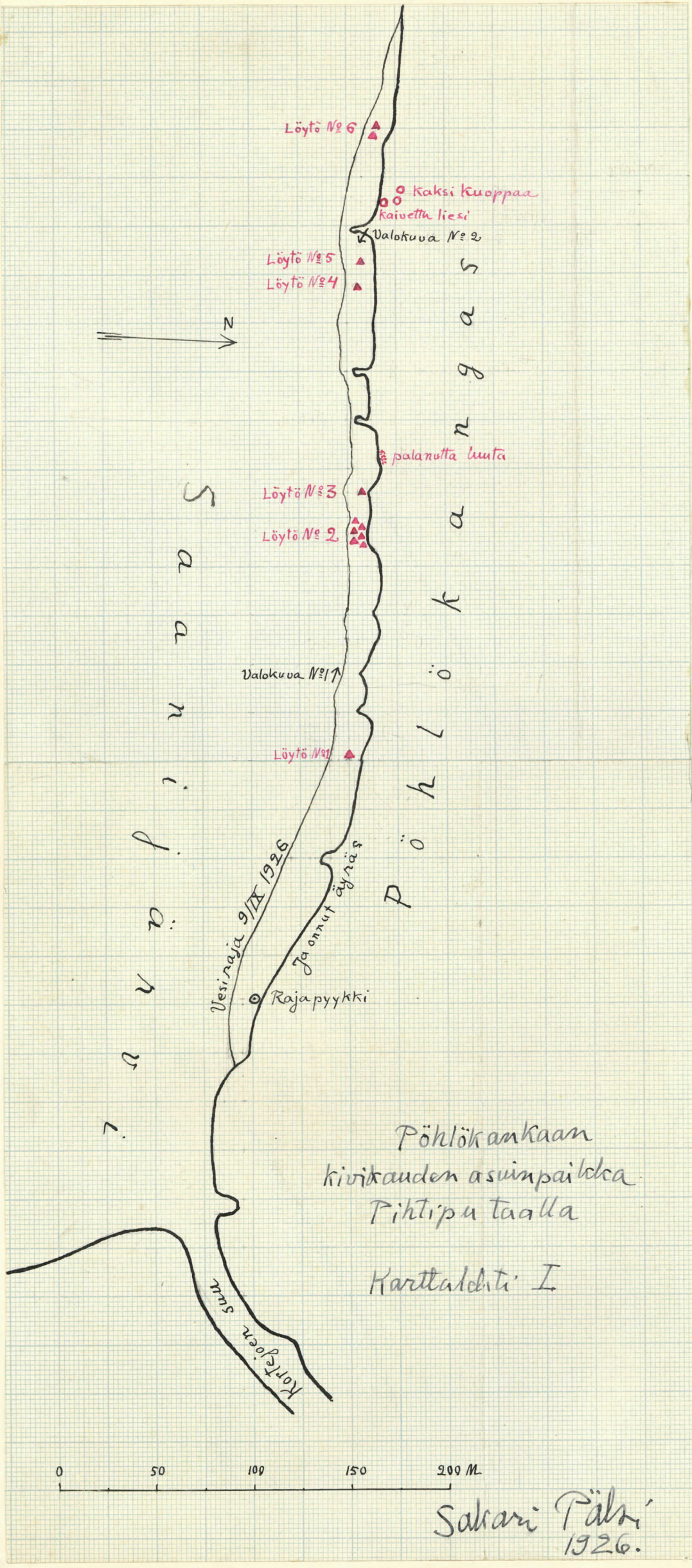


M. S. G. N^o $\frac{82}{267}$ 1926.

Sept 2/11 1926.

Pihti-pudas, Pöhlökangas.

Sakari Pääsi. 1926.

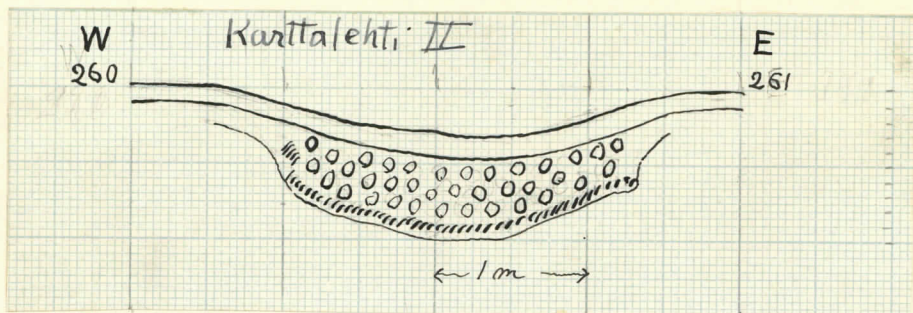


Pöhlökankaan
 Sava
 Pöhlökankaan

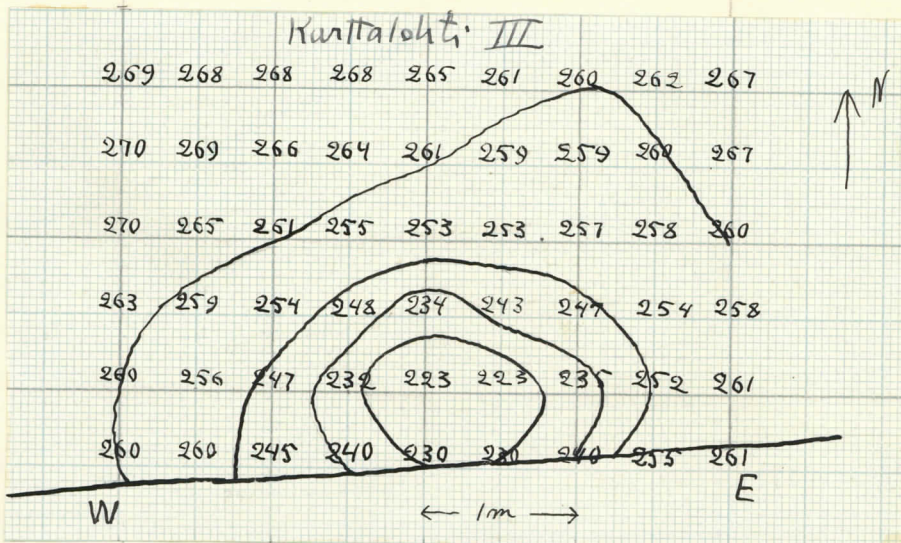
Pöhlökankaan
 kivikauden asuinpaikkea
 Pihtipu taalla
 Karttaluetti I

0 50 100 150 200 M

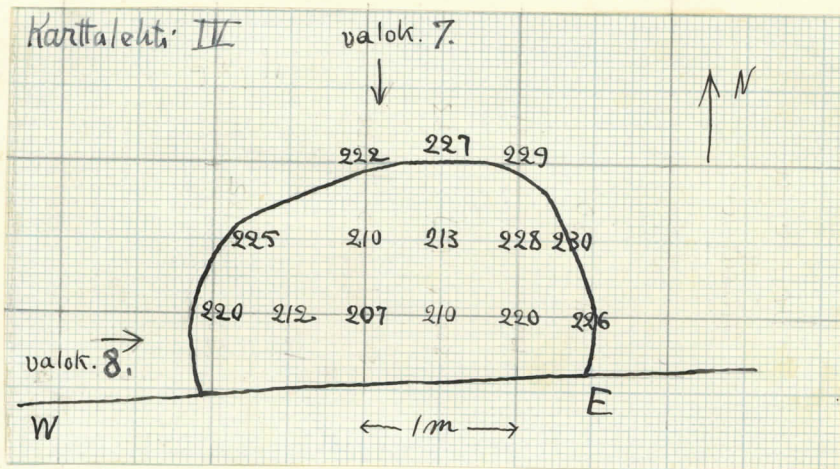
Sakari Pälvi
 1926.



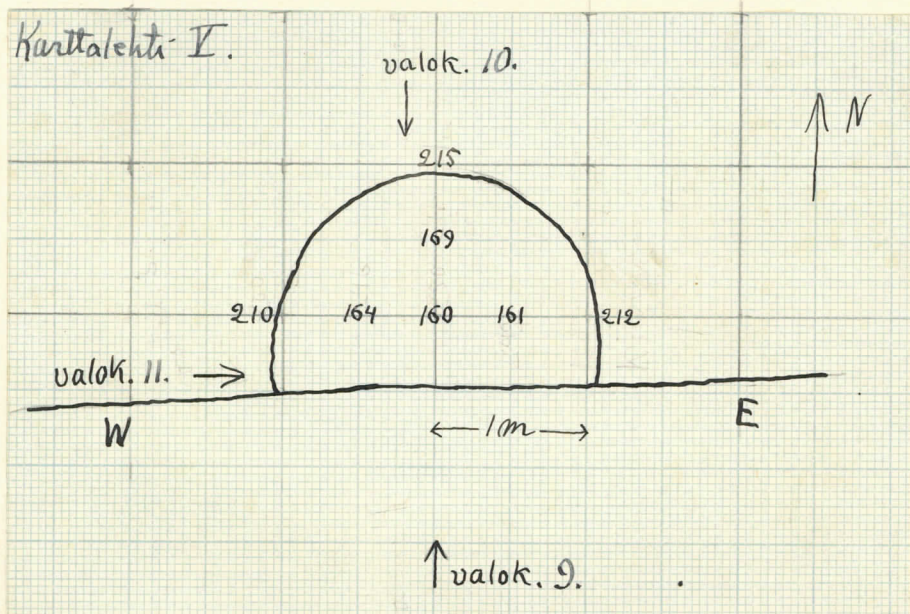
Kivetyn lieden poikkileikkaus. Vrt valokuvien 3-6.
Numerot ilmoittavat korkeuksia yli Saarijärven pinnan.



Kuoppa turpeen pinnassa kivetyt lieden kohdalla.
Numerot korkeuksia 5m:issä y. Saarijärven p.



Liesikiveys pintamaasta puhdistettuna.
Numeroilla merkityt korkeudet y. Saarijärven p.
Vrt. valokuvien 7 ja 8.



Liesikiveyksen pohjakuoppa. Kivet poistettu.
Numerot korkeuksia 5m: eissä y. Saarij. p.
Vrt. valokuvien 9-11.