

PUDASJÄRVEN KURENALAN OSAYLEISKAAVA-ALUE

Arkeologiset kohteet, tarkastanut 1.8. – 3.8.2006 /
M. Sarkkinen, Pohjois-Pohjanmaan museo 17.8.2006

Kaavaan merkittävät kohteet (46, 47, 48, 54, 55, 151):**PUDASJÄRVI 46**

615 01 0046

Kohteen nimi: Tuulijärvi, itäranta
Määrittäminen ja mj-luokka: kivikautinen asuinpaikka. II/III.
Peruskartta: 3514 10 PUDASJÄRVI
Koordinaatit: p = 7250 41, i = 3497 20, z = n. 107 (lounaispää)
p = 7250 68, i = 3497 35, z = n. 107 (pohjoispää)

Kohde sijaitsee Pudasjärven kirkosta noin 4,7 km eteläkaakkoon Tuulijärven itärannan uimarannan alueella. Tehdyn tarkastuksen aikana vesi oli poikkeuksellisen matalalla. Paljastuneella vesijätöllä tavattiin useita kvartsi-iskoksia ja palanutta kiveä varsin kaukaa rantatörmästä. Asuinpaikka on suurelta osin huuhtoutunut, mutta muutamat havainnot törmän tuntumasta osoittavat, että osia asuinpaikasta on vielä jossain määrin säilynyt. Kohteen rajaukseen ei nyt tehty tarkastus tuonut muutoksia.

Kohde tarkastettu 1.8.2006

Aiemmat tutkimukset: Inv. 1982 Torvinen, Inv. 1998 Sarkkinen

Löydöt: KM 21782:1-9 kvartsisiesineen katkelmia, kvartsi- ja kivilaji-iskoksia, KM 31297 tasataltta

PUDASJÄRVI 47

615 01 0047

Kohteen nimi: Nuorisoseuran tontti *ref. Seuran tontti*
Määrittäminen ja mj-luokka: kivikautinen asuinpaikka. II.
Peruskartta: 3532 01 KIVARINJÄRVI
Koordinaatit: p = 7252 32, i = 3500 70, z = n. 110-112,5

Kohde sijaitsee Pudasjärven kirkosta noin 6 km itäkaakkoon Iijoen Ylilammen koillisrannalla. Paikalla olevasta asuinpaikasta ei tällä kertaa tehty havaintoja. Pihamaa on tasattu kentäksi ja rannat kivetty, eikä alkuperäistä maanpintaa juuri ollut näkyvillä.

Kohde tarkastettu 2.8.2006

Aiemmat tutkimukset: Inv. 1982 Torvinen, Inv. 1998 Sarkkinen

Löydöt: KM 21783:1-3 kvartsi- ja kivilaji-iskoksia, palanutta luuta

Kohteet nähty neitiä 4.9.07
ETM

PUDASJÄRVI 48

615 01 0048

Kohteen nimi: Kivarijärvi, S-ranta
 Määrittely ja mj-luokka: kivikautinen asuin- ja löytöpaikka. II/III.
 Peruskartta: 3532 01 KIVARINJÄRVI
 Koordinaatit: p = 7255 00, i = 3501 22, z = n. 108-109 (asuinpaikka)
 p = 7255 12, i = 3501 28, z = n. 108-109 (löytöpaikka)

Kohde sijaitsee Pudasjärven kirkosta noin 4,5 km itään Kivarinjärven etelärannalla olevan niemen länsirannalla. Asuinpaikka sijaitsee niemen rannalla olevalla hiekkarannalla. Paikalla havaittiin kvartsi-iskoksia ja palanutta kiveä niin aivan rantatörmän juurella kuin kauempana kuivan kesän paljastamalla vesijätöllä. Rannan suunnassa havaintoja oli usean kymmenen metrin matkalla. Kohde on suurelta osin huuhtoutunut. Aiempiin paikkatietoihin ei muutoksia.

Kohde tarkastettu 2.8.2006

Aiemmat tutkimukset: Inv. 1982 Torvinen, Inv. 1998 Sarkkinen

Löydöt: KM 21784:1-2 kvartsi- ja kivilaji-iskoksia, KM 21810 alkeellinen poikkikirves, KM 35913:1-2 kvartsisesine ja -iskos

PUDASJÄRVI 54

615 01 0054

Kohteen nimi: Riekki (Helmiranta)
 Määrittely ja mj-luokka: kivikautinen asuinpaikka. II/III.
 Peruskartta: 3514 10 PUDASJÄRVI
 Koordinaatit: p = 7254 65, i = 3495 39, z = n. 107-110

Kohde sijaitsee Pudasjärven kirkosta vajaat 200 metriä etelälounaaseen, Tapulin kohdalta järven rantaan johtavan tien länsipuolella olevan mökin kohdalla. Tarkastuksen aikana alueen vesijättöä tarkastettiin tuloksetta, pihamaata peitti kuivunut nurmi. Uusia asuinpaikkaa valottavia havaintoja ei tehty. Riekin talon mailta on kotiseutumuseossa oleva reikäkivi, jonka löytöpaikkaa ei tarkemmin tunneta.

Kohde tarkastettu 3.8.2006

Aiemmat tutkimukset: Inv. 1982 Torvinen, Inv. 1998 Sarkkinen

Löydöt: KM 21789:1-5 retusoidun piiesineen katkelma, kvartsi-iskoksia, piilastu, kvartsi-iskoksia ja palanutta luuta. Reikäkivi Pudasjärven kotiseutumuseossa (PudM 2195)

PUDASJÄRVI 55

615 01 0055

Kohteen nimi: Leililahti NE (Päiväranta) *nek. Leililahti*
 Määrittely ja mj-luokka: kivikautinen asuinpaikka. II.
 Peruskartta: 3514 10 PUDASJÄRVI
 Koordinaatit: p = 7254 70, i = 3494 98, z = n. 107-110 (keskikohta)

Kohde sijaitsee Pudasjärven kirkosta vajaat 450 metriä länsilounaaseen ja Päivärinnan talosta n. 70 metriä etelään. Rannasta on pesäkkeellisiä havaintoja n. 200 m matkalta. Uusia asuinpaikkaa valottavia havaintoja ei tehty.

Kohde tarkastettu 3.8.2006

Aiemmat tutkimukset: Inv. 1982 Torvinen, Inv. 1998 Sarkkinen

Löydöt: KM 21790:1-3 kvartsi- ja kivilaji-iskoksia, KM 31298:1-2 työstetty kvartsi kvartsi-iskoksia

PUDASJÄRVI 151

1000 00 6056

Kohteen nimi:
Määrittely ja mj-luokka:
Peruskartta:
Koordinaatit:

Lammelansaari (W)
Pyyntikuoppia. II.
3532 01 KIVARIJÄRVI
p = 7550 51, i = 3503 81, z = n. 120 (länsipää)
p = 7550 50, i = 3503 96, z = n. 120 (itäpää)

7250 51
7270 50

Pudasjärven kirkosta n. 9,4 km itäkaakkoon Iijoen eteläpuolisella rantakankaalla Lammelansaaresta 200 – 400 metriä länteen. Alue on loivasti rantaan laskevaa mäntykangasta, jolla on jokseenkin rannansuuntainen matala harjanne. Rannempana on kaksi kesämökkiä, joille johtavien mökkiteiden profiilissa harjanne erottuu selvästi. Kuopat (10 – 12 kpl.) sijaitsevat mainitulla matalalla harjanteella noin 200 metrin matkalla. Längisemmän mökkiteiden länsipuolella on 3 – 4 kuoppaa, mökkiteiden välissä 4 kuoppaa ja itäisemmän mökkiteiden välissä 3 – 4 kuoppaa. Selvimmin erottuva kookkain ja syvin kuoppa (8) on aivan itäisemmän mökkiteiden vieressä, heti sen länsipuolella.

Kohde tarkastettu 1.8.2006

Aiemmat tutkimukset: -

Alueen muut kohteet 14, 105, 152 ja 153):**PUDASJÄRVI 14**

1000 00 6057

Kohteen nimi:
Määrittely ja mj-luokka:
Peruskartta:
Koordinaatit:

Aalto
kivikautinen löytöpaikka. III.
3532 01 KIVARIJÄRVI
p = 7251 45, i = 3502 22, z = n. 115-117,5

Kohde sijaitsee Pudasjärven kirkosta noin 7,5 km itäkaakkoon. Kurenalasta n. 2,5 km kohti Jonkua ja joesta n. 90 metriä etelään on löydetty kourutaltilta (KM 9267:2) maantien viereen aidantolppaa kaivettaessa vuonna 1930. Löytöpaikalta ei ole myöhempien inventointien aikana onnistuttu löytämään mitään asuinpaikkaan viittaavaa.

Kohde tarkastettu 1.8.2006

Aiemmat tutkimukset: Inv. 1982 Torvinen, Inv. 1998 Sarkkinen

Löydöt: KM 9267:2 kourutaltilta

PUDASJÄRVI 105

1000 00 6058

Kohteen nimi:
Määrittely ja mj-luokka:
Peruskartta:
Koordinaatit:

Rissanen
kivikautinen löytöpaikka. II(?).
3532 01 KIVARIJÄRVI
p = 7255 09, i = 3502 78, z = n. 120 (Rissanen talo)

Kohde sijaitsee Pudasjärven kirkosta noin 7 km itään. Rissanen talon mailla saksalaisten ampumahautojen luota noin 200 – 300 metriä järven rannasta luoteeseen on löydetty Pohjois-Pohjanmaan museossa oleva reikäkivi. Löytöpaikkaa ei ole pystytty tarkemmin määrittelemään.

Kohde tarkastettu 2.8.2006

Aiemmat tutkimukset: Inv. 1998 Sarkkinen

Löydöt: PPM 4209 reikäkivi

PUDASJÄRVI 152

1000 00 6059

Kohteen nimi: Nuorisoseuran törmä
 Määrittely ja mj-luokka: kvartsilöytöpaikka. III.
 Peruskartta: 3514 10 PUDASJÄRVI
 Koordinaatit: p = 7254 72, i = 3496 42, z = n. 108

Pudasjärven kirkosta noin 950 metriä itään Pudasjärven pohjoisrannalla olevan nuorisoseurantalons tontin rantatörmällä. Nuorisoseurantalosta kaakkoon olevalta huuhtoutuneelta rantatörmältä tavattiin yksittäinen työstetty kvartsi. Mitään muuta selvästi asuinpaikasta kertovaa ei paikalta onnistuttu löytämään.

Kohde tarkastettu 3.8.2006

Löydöt: KM 35915 kvartsikaavin

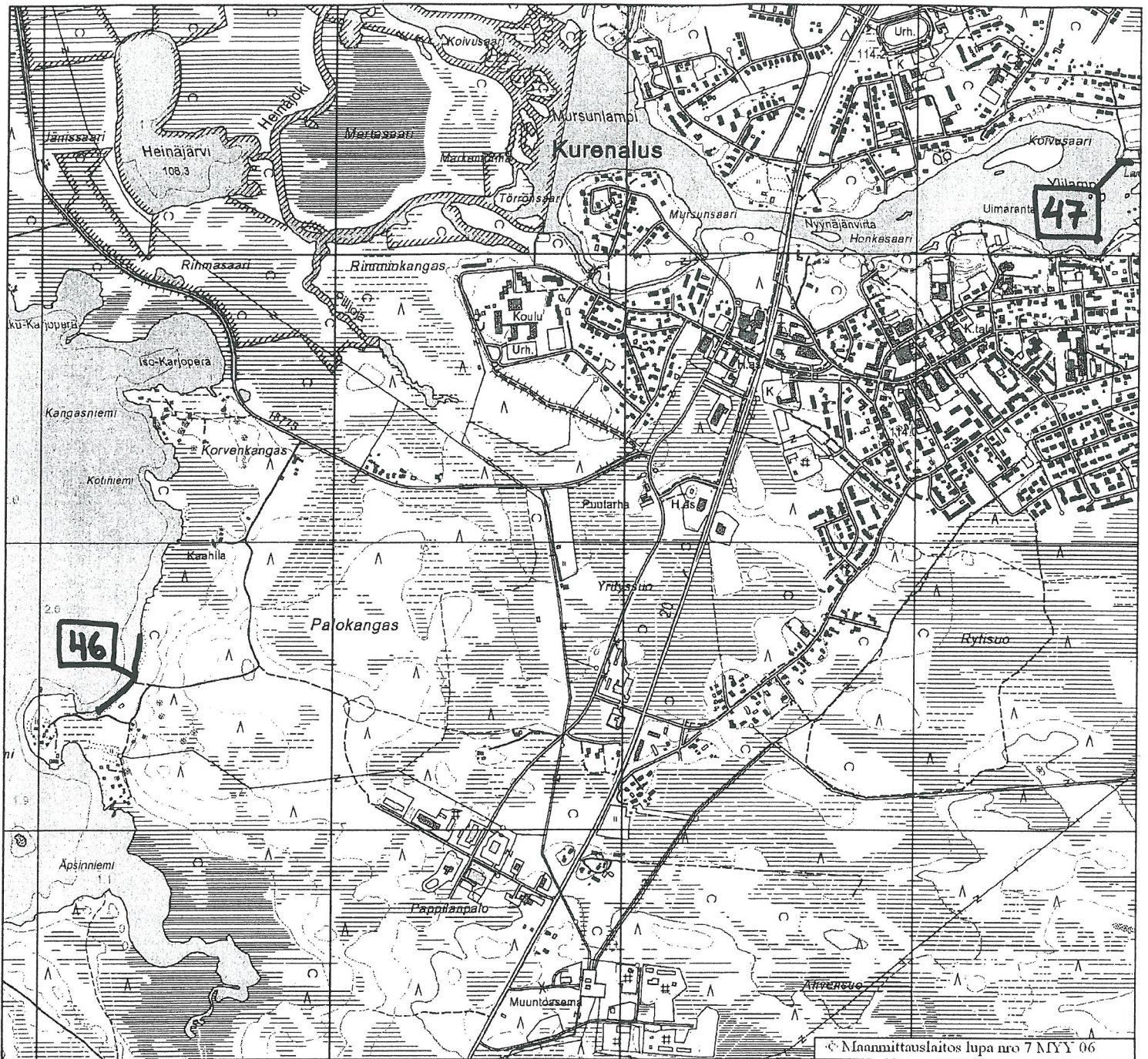
PUDASJÄRVI 153

1000 00 6060

Kohteen nimi: Kotiseutumuseo S
 Määrittely ja mj-luokka: kivikautinen asuinpaikka. III.
 Peruskartta: 3514 10 PUDASJÄRVI
 Koordinaatit: p = 7254 45, i = 3495 72, z = n. 106,5
 Kylä, kylänosa: Pudasjärvi, Kirkonkylä

Pudasjärven kirkosta noin 450 metriä kaakkoon Pudasjärven pohjoisrannalla kotiseutumuseon kohdalla olevan laajan niemen kärjen tuntumassa, sen länsipuolella. Poikkeuksellisen kuivan kesän seurauksena järven pinta oli hyvin matalalla, mikä oli paljastanut hiekkaista vesijättöä varsin kauas. Järven rantaa läpikäytäessä tavattiin paikalta tavallisesti veden peitossa olevia asuinpaikan jälkiä. Paikalla oli muutama kvartsi-iskos ja palaneita kiviä, jotka parissa kohdin vaikuttivat hajonneilta liesiltä. Kohde on kokonaan huuhtoutunut.

Kohde tarkastettu 3.8.2006





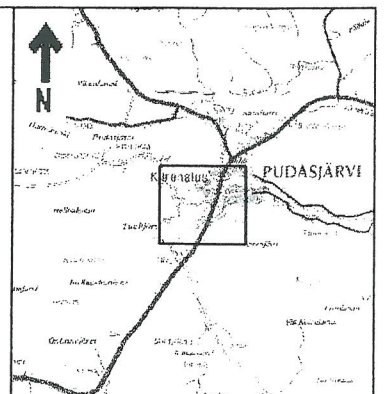
Mittakaava 1:20000 Ruutujako 1 km

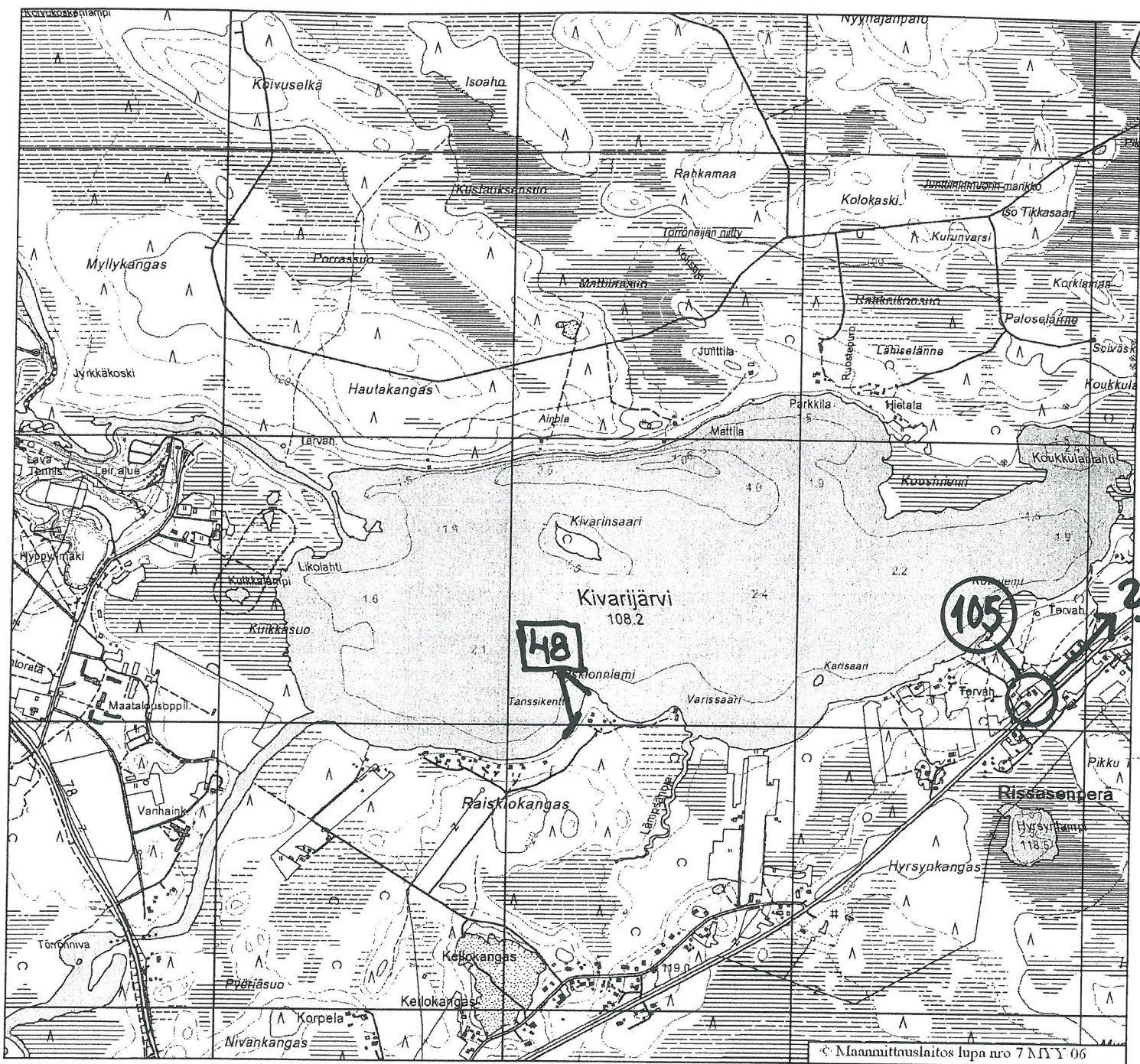


Koordinaattijärjestelmä: KKJ-yk

Nurkkapisteen koordinaatit: 7241882:3490296 - 7260182:3506766

-  Ympäristökeskusrajat
-  Kuntarajat



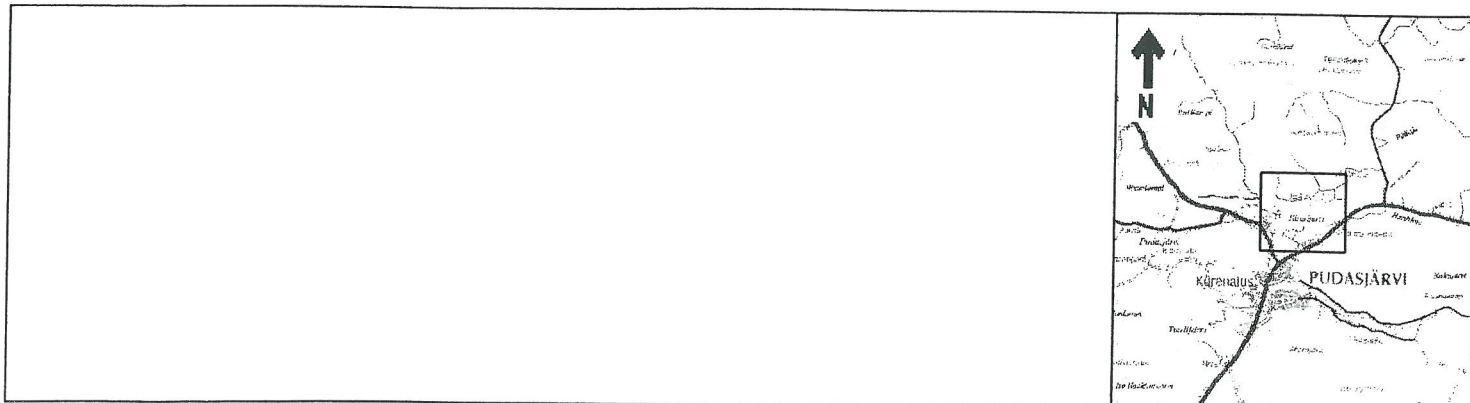


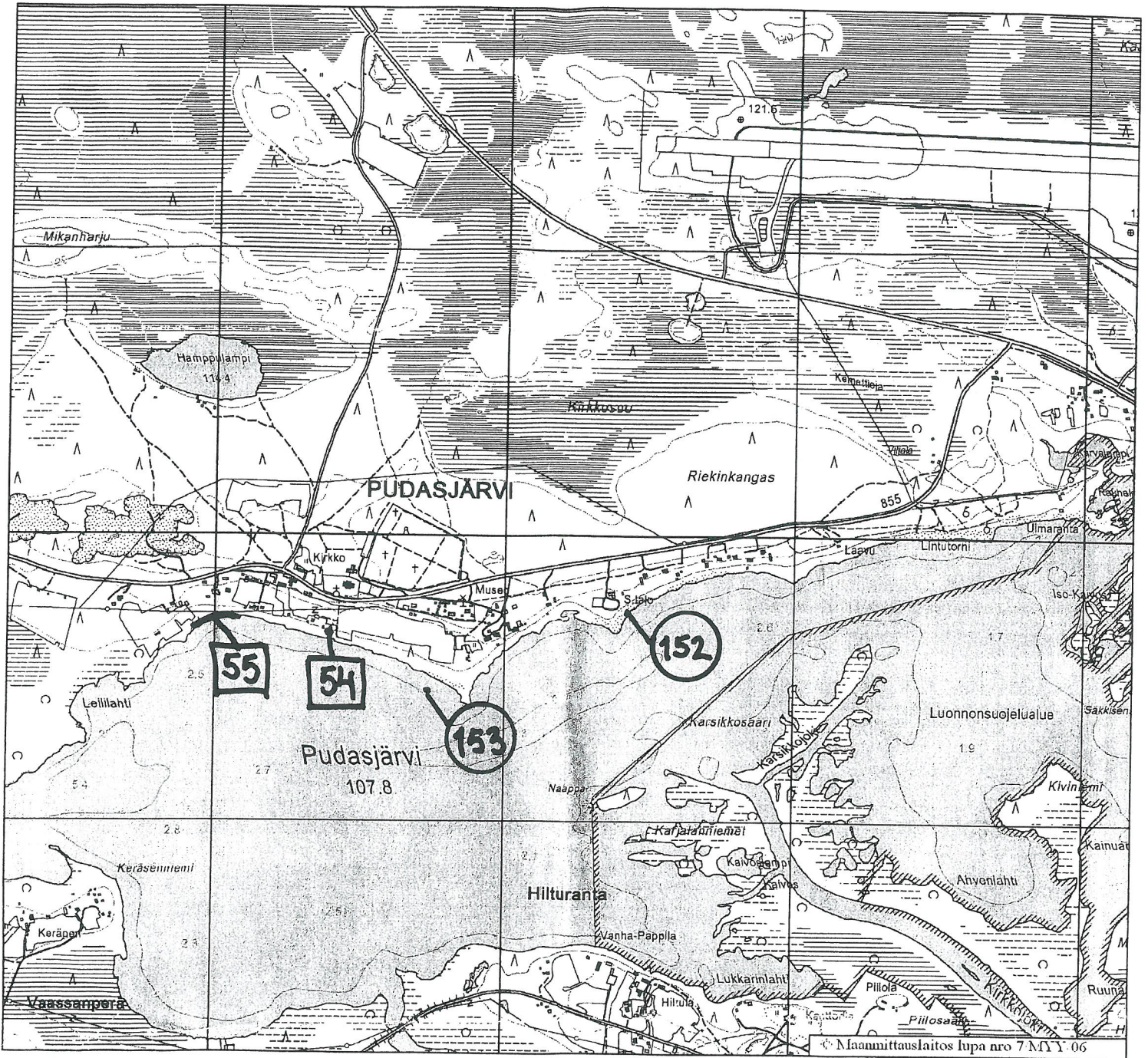
© Maanmittauslaitos lupa nro 7 MY Y 06

Mittakaava 1:20000 Ruutujako 1 km

Koordinaattijärjestelmä: KKJ-yk

Nurkkapisteen koordinaatit: 7246502:3492696 - 7264802:3509166





Maanmittauslaitos lupa nro 7 MYY-06

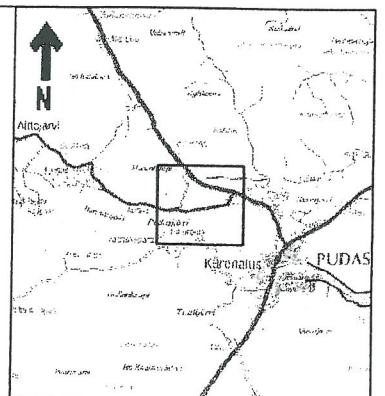
Mittakaava 1:20000 Ruutujako 1 km

Koordinaattijärjestelmä: KKJ-yk

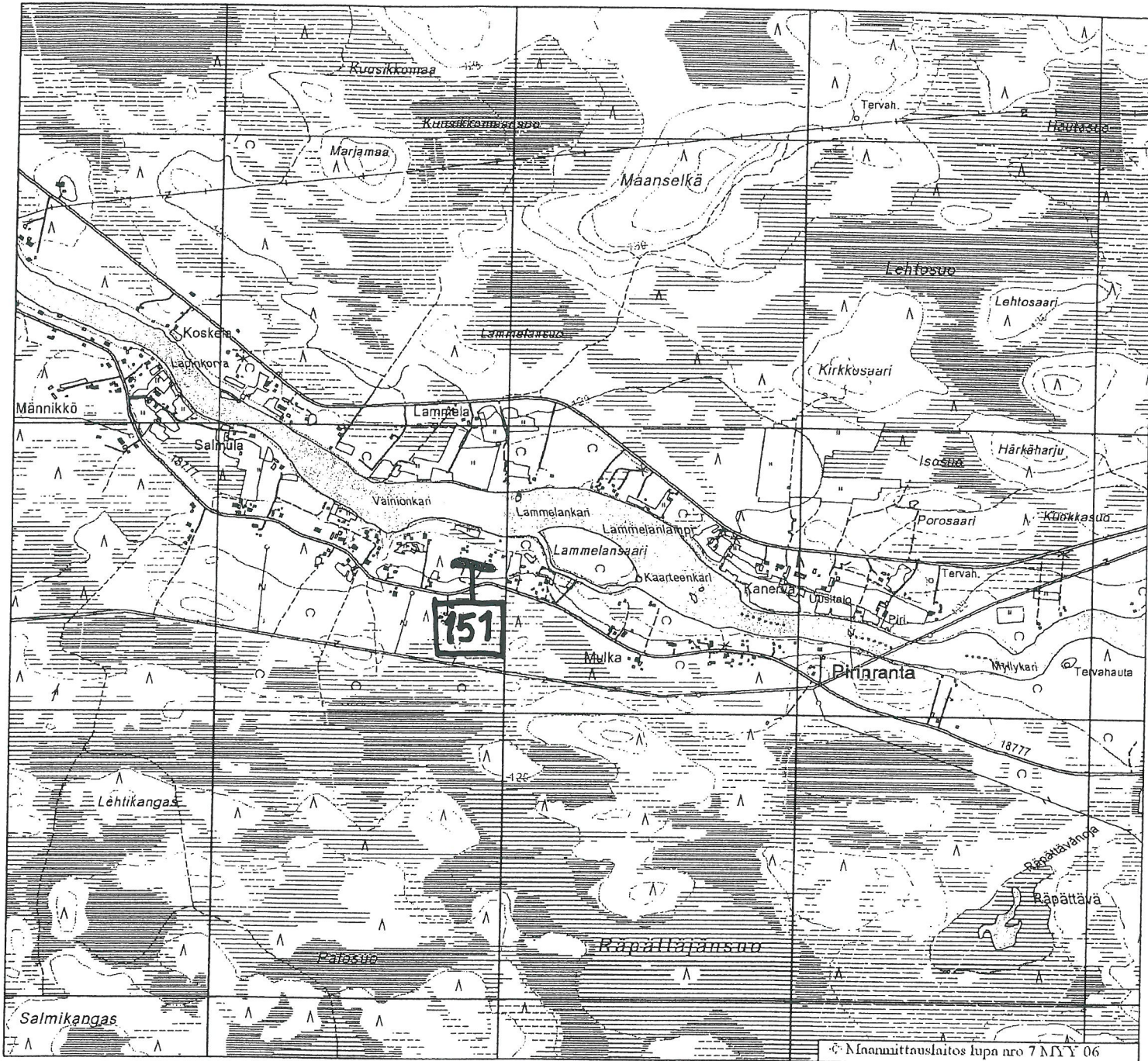
Nurkkapisteen koordinaatit: 7245860:3487706 - 7264160:3504176



- Ympäristökeskusrajat
- Kuntarajat



PUDASJÄRVI 151 Lammelansaari (W)



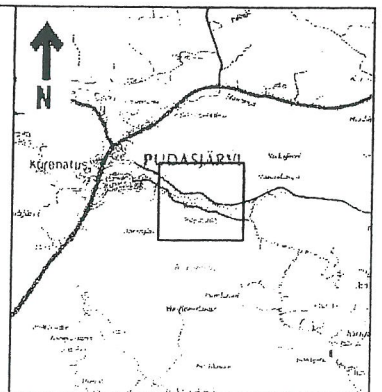
Mittakaava 1:20000 Ruutujako 1 km

Koordinaattijärjestelmä: KKJ-yk

Nurkkapisteen koordinaatit: 7241470:3495724 - 7259770:3512194



PK 3532 01 KIVARINJÄRVI





Mittakaava 1:20000 Ruutujako 1 km

Koordinaattijärjestelmä: KKJ-yk

Nurkkapisteen koordinaatit: 7242354:3493790 - 7260654:3510260

