

KOTKA LANGINKOSKI

Keisarillisen kalastusmajan ympäristön kalastus- ja linnoituslaitteet

Arkistoseelvitys



Ulrika Köngäs



mett. unen

Arkisto- ja rekisteritiedot

Tutkimuskohteen nimi:	Langinkoski, keisarillinen kalastusmaja
Kunta:	Kotka
Tutkimuksen laatu:	Arkistoseelvitys
Ajoitus:	Historiallinen aika
Peruskartta:	L4344E
Koordinaatit (ETRS-TM35FIN):	N: 6705905, E: 493715 (keisarillinen kalastusmaja)
Tutkimuslaitos:	Museovirasto
Tutkija:	FM Ulrika Köngäs
Rahoittaja:	Museovirasto
Alkuperäinen raportti:	Museoviraston arkisto

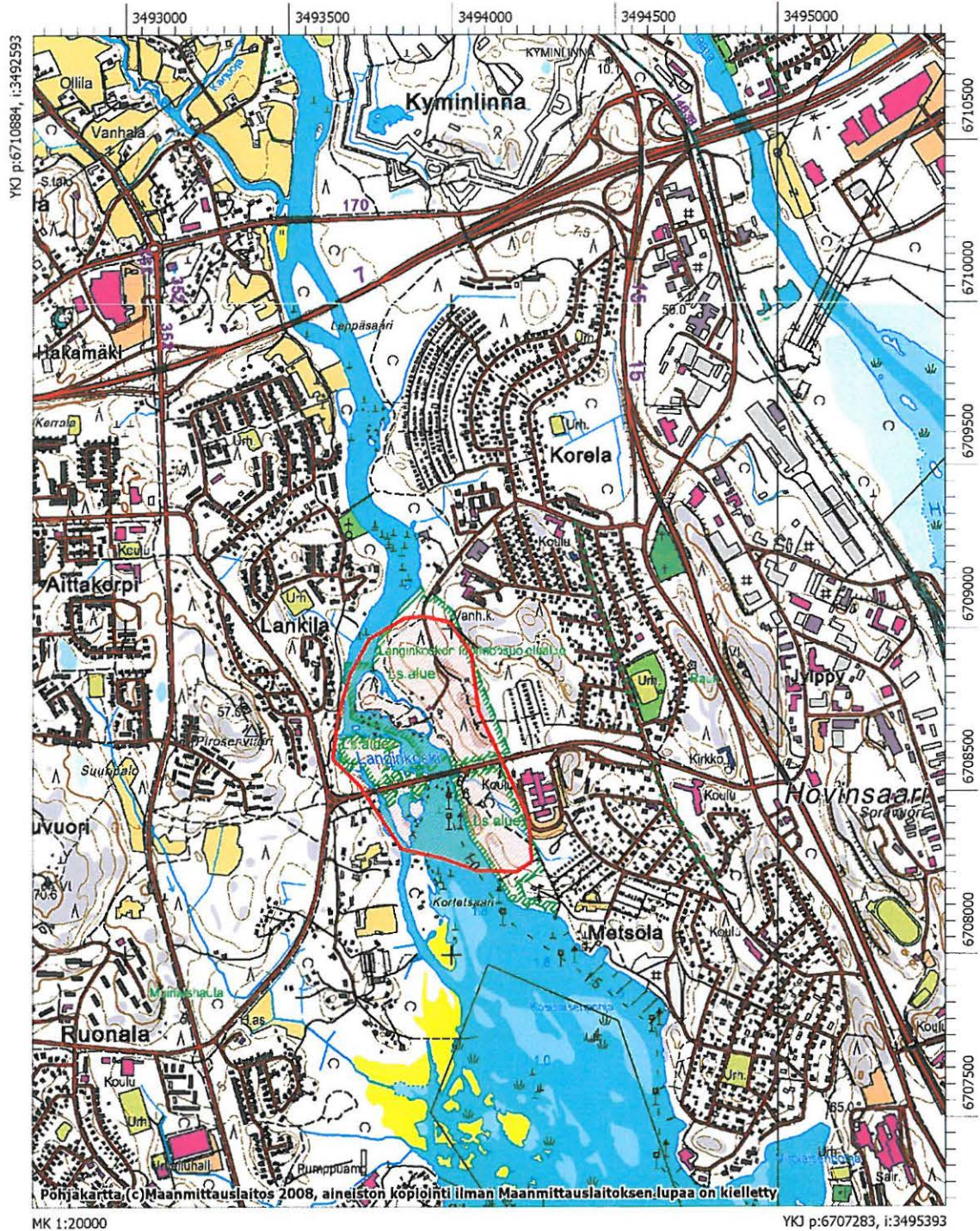
Tiivistelmä

Langinkosken keisarillisen kalastusmajan ympäristössä sijaitsevien kalastuslaitteiden ja linnoituslaitteiden arkistoseelvityksen tarkoituksena oli kerätä materiaalia ja tietoa muun muassa näyttelytekstien ja kunnostussuunnitelmien tausta-aineistoksi. Arkistoseelvityksen kustansi Museovirasto. Arkistoseelvityksen on tarkoitus palvella myös Langinkosken kehittämiseen tähtäävää ”Keisarillista tasoa matkailupalveluihin” -projektia, jossa Museovirasto on yksi yhteistyökumppani. Projektin yhtenä tarkoituksena on toteuttaa alueen kalastuksesta ja linnoituksista kertovat näyttelyt. Lisäksi arkistoseelvitys palvelee alueen mahdollisia jatkotutkimuksia.

Langinkoski sijaitsee Kotkassa Kymijoen Langinkosken haarassa, Hovinsaaren itärannalla lähellä meren pohjukkaa. Langinkoskella on harjoitettu kalastusta vuosisatojen ajan. Järjestelmällisesti kalastusta koskella ryhdyttiin harjoittamaan 1700-luvun lopulla, kun Venäjän keisari Paavali I lahjoitti alueen kalastusoikeuksineen Valamon munkeille. 1800-luvun lopulla Venäjän keisarin Aleksanteri III:n toivomuksesta Langinkoskelle rakennettiin kalastusmaja. Keisarillinen kalastusmaja valmistui vuonna 1889 ja keisariperhe vietti Langinkoskella kesä säännöllisesti vuoteen 1894 saakka. Ensimmäisen maailmansodan aikana joen itärannalle rakennettiin puolustusvarustuksia ja keisarillinen kalastusmaja toimi hetken sotilasparantolana.

Peruskarttaote

KOTKA LANGINKOSKI



Sisällysluettelo

Arkisto- ja rekisteritiedot	2
Tiivistelmä	3
Peruskarttaote	4
Sisällysluettelo	5
1 Johdanto	7
2 Historiallinen tausta	9
2.1 Keskiaika	9
2.2 Valamon luostarin munkit Langinkoskella	13
2.3 Keisari Aleksanteri III Langinkoskella	15
2.4 1900-luku.....	17
3 Kalastus Langinkoskella.....	19
3.1 Keskiajalta 1700-luvulle.....	19
3.2 Kalastus Valamon luostarin munkkien aikana	21
3.3 Kalastusoikeudet siirtyvät munkeilta valtiolle	23
3.4 Talonpoikien kalastus 1800-luvulla	24
3.5 Kalastus Aleksanteri III aikana	26
3.6 1900-luku.....	32
4 Langinkosken sotahistorialliset varustukset.....	34
4.1 Ensimmäinen maailmansota	34

4.1.1	Langinkosken varustukset.....	35
4.2	Sisällissota 1918	40
4.3	Toinen maailmansota.....	41
4.3.1	Langinkosken varustukset.....	41
5	Yhteenveto.....	42
6	Lähteet	44

Liitteet:

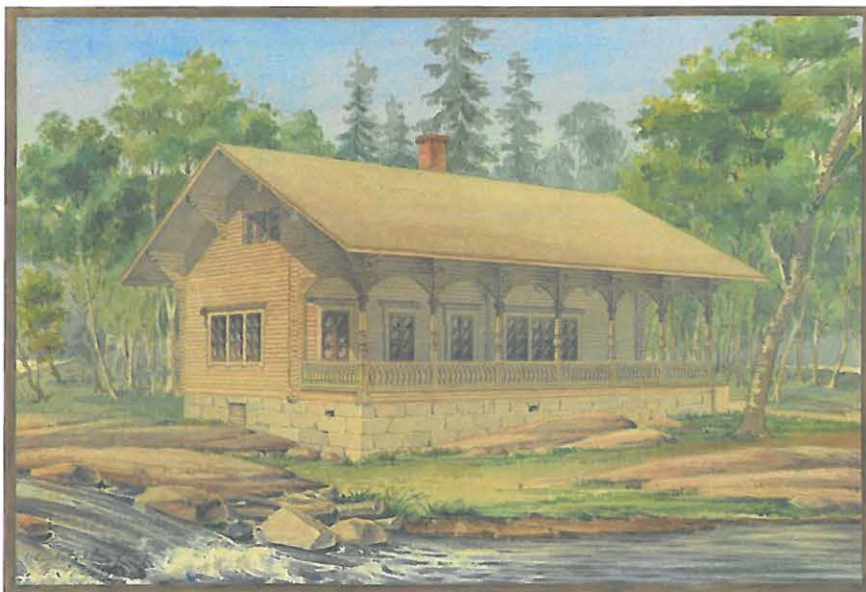
1. Taulukko Langinkosken aluetta kuvaavista vanhoista kartoista
2. Taulukko Kymenlaakson museon Langinkoskea esittävistä negatiiveista.

Kannen kuva: Vanhassa Langinkoskea esittävässä postikortissa näkyvät todennäköisesti Myllysaaren ja Taipaleensaaren välissä olevat kostearkut. Kuva Ragnar Backströmin yksityiskokoelmasta / kopio Museovirasto.

1 Johdanto

Langinkoski sijaitsee Kotkassa Kymijoen Langinkosken haarassa, Hovinsaaren itärannalla lähellä meren pohjukkaa. Langinkoskella on harjoitettu kalastusta jo pitkään. 1600-luvun lopulla laaditussa Kymenkartanon maita esittävässä kartassa on Langinkosken saariin merkitty kalastukseen liittyviä pyyntilaitteita. Paikan kalastushistoria ylittää kuitenkin säilyneitä karttalähteitä pidemmälle, sillä Kymijoki on ollut tärkeä kalastusvesi kautta aikojen. Enemmän tietoa Langinkoskesta on 1700-luvun lopulta, jolloin kosken kalastusoikeudet annettiin Valamon luostarin munkeille. Munkit harjoittivat paikalla kalastusta 1800-luvun alkuvuosikymmeniin saakka. 1800-luvun lopussa Venäjän keisari Aleksanteri III toiveesta Langinkoskelle rakennettiin kalastusmaja, jonne keisari saapui perheineen kesänviettoon. Ensimmäisen maailmansodan aikana joen itärannalle rakennettiin puolustusvarustuksia. Keisarin kalastusmaja toimi sodan aikana hetken sotilasparantolana.

Langinkosken keisarillisen kalastusmajan ympäristössä sijaitsevien kalastuslaitteiden ja linnoituslaitteiden arkistosiselvityksen tarkoituksena oli kerätä materiaalia ja tietoa muun muassa näyttelytekstien ja kunnostussuunnitelmien tausta-aineistoksi. Arkistosiselvityksen kustansi Museovirasto. Arkistosiselvityksen on tarkoitus palvella myös Langinkosken kehittämiseen tähtäävää ”Keisarillista tasoa matkailupalveluihin” -projektia, jossa Museovirasto on yksi yhteistyökumppani. Projektin yhtenä tarkoituksena on toteuttaa alueen kalastuksesta ja linnoituksista kertovat näyttelyt. Lisäksi arkistosiselvitys palvelee alueen mahdollisia jatkotutkimuksia.



Kuva 1 Magnus Schjerfbeckin akvarelli keisarin kalastusmajasta.¹

¹ Museoviraston arkisto kuvanumero 126347:1.

Selvityksen yhteydessä etsittiin tietoa kalastuslaitteista ja linnoituslaitteista Museoviraston omien arkistojen lisäksi Kansallisarkistosta ja Kymenlaakson museon arkistosta. Lisäksi mahdollisuuksien mukaan aineistoa etsittiin puolustusvoimilta sekä eri Internet-hakupalveluista (mm. Kymenlaakson historialliset kartat -kokoelma (Kyhika), Jyväskylän yliopiston julkaisuarkisto (JYX), Ruotsin sota-arkisto (Krigsarkivet) ja Ruotsin kansallisarkisto (Riksarkivet)). Arkistolähteiden lisäksi selvityksen lähteinä käytettiin Langinkoskea ja Kymijoen kalastusta käsittelevää kirjallisuutta.

Linnoituslaitteista löydettiin karttoja ja piirustuksia Museoviraston arkistosta. Museoviraston kuva-arkisto oli tutkimuksen aikaan suljettu, joten tätä aineistoa ei päästy käymään läpi. Ainoastaan WebMuskettiin luetteloidut Magnus Schjerfbeckin akvarellit Langinkosken rakennuksista saatiin nähtäviksi². Todennäköisesti Museoviraston kuva-arkistosta kuitenkin löytyy lisää Langinkoskeen liittyvää kuva-aineistoa. Kymenlaakson museon Langinkosken kuva- ja negatiiviaineisto käytiin läpi. Kansallisarkistosta löydettiin Kymijokea laajemmin esittäviä karttoja ja piirustuksia sekä muutama Langinkoskesta tarkemmin laadittu kartta. Kaikkia Kansallisarkistosta pyydettyjä karttoja ei saatu nähtäviksi, sillä osa oli käyttökiellossa huonon kunnan vuoksi. Kansallisarkiston Sörnäisten toimipisteestä (entinen sota-arkisto) yritettiin etsiä linnoituslaitteisiin liittyvää informaatiota vanhasta kartta- ja piirroskokoelmasta. Tutkimuksen kannalta oleellista materiaalia ei kuitenkaan löydetty. Puolustusvoimilta Itä-Suomen sotilasläänin esikunnan arkistosta saatiin kopio Kymijokilinjaa esittävästä kartasta Kotkan alueelta. Muista arkistoista löydettiin etupäässä Kymijokilaaksoa ja Kymenlääniä laajemmin kuvaavia yleiskarttoja, mutta ei yksityiskohtaisempaa materiaalia nimenomaan Langinkoskelta. Taulukko Langinkosken alueen vanhoista kartoista on esitetty liitteessä 1. Luettelo Kymenlaakson museon Langinkoskea esittävistä negatiiveista on esitetty liitteessä 2. Muu Kymenlaakson museon kuva-aineisto kuvattiin muistiinpanomaisesti digitaalikameralla.

Langinkosken kalastuslaitteita ei ole aikaisemmin tutkittu. Ensimmäisen maailmansodan aikaisia varustuksia on sen sijaan tarkastettu muutamien inventointien yhteydessä. Tapani Ahvenisto on vuosina 1966–1968 inventoinut Kymenlaakson historialliset muinaisjäännökset ja tarkastanut myös Langinkosken varustukset. Martti Koponen ja Hannu Poutiainen inventoivat ensimmäisen maailmansodan ja kansalaissodan aikaisia kenttälinoituksia Kymenlaaksossa vuonna 1994. Inventoinnissa ei tarkastettu Langinkoskea. John Lagerstedt tarkasti Langinkosken varustukset vuonna 2007 tehdyn Kotkan ja Pyhtään sotahistoriallisten muinaisjäännösten inventoinnin yhteydessä.³ Ensimmäisen maailmansodan aikaisia linnoituslaitteita on kartoitettu Hirvosen & Laineen vuonna 2006 laatimaan Langinkosken

² Museoviraston arkisto, rakennushistorian kuvakokoelma, kuvanumerot 126347: 1-12

³ Ahvenisto 1966-1968, Koponen & Poutiainen 1994, Lagerstedt 2007

asemapiirroksen⁴. Linnoituslaitteita ei kuitenkaan ole mitattu tarkasti mastossa tunnettuun koordinaatistoon. Lisäksi Katja Vuoristo on vuonna 2007 tarkastanut Langinkoskelta vanhan sillanpaikan sekä Langinkosken lähistöllä sijaitsevat Lankilan ja Myllykylän historialliset kyläpaikat. Langinkosken eteläpuolelta tunnetaan myös mahdollinen muinaisjäännekohte, vedenalainen arkkumainen rakenne.⁵

Langinkoski on ainutlaatuinen keisarihallitsijaan liittyvä rakennusmuistomerkki ja Keisarillisen palatsin ohella ainoa keisariperheelle pystytetty rakennus Suomessa. Langinkoski on osa Kymijoen laakson valtakunnallisesti arvokasta maisema-aluetta ja alue on luetteloitu Museoviraston ylläpitämään valtakunnallisesti merkittävien rakennettujen kulttuuriympäristöjen (RKY) rekisteriin.⁶

2 Historiallinen tausta

2.1 Keskiäika

Langinkoski sijaitsee Kymijoen Langinkosken haarassa, Hovinsaaren itärannalla lähellä meren pohjukkaa. Langinkoskea on aikaisemmin kutsuttu myös nimillä Pirkonkoski⁷ sekä Myllykoski. Pirkonkoski nimitys juontuu todennäköisesti keskiajalle, jolloin koski oli Vadstenan luostarin omistuksessa ja koski nimettiin Pyhän Birgitan mukaan.⁸ Myllykoski nimi taas juontuu mahdollisesti kosken alajuoksulla sijainneeseen Myllykylään. Langinkoskeksi koskea alettiin kutsua todennäköisesti 1600-luvulla.⁹

Kymijoki on kautta aikojen ollut hyvin kalarikas ja Langinkoskella kalastusta on harjoitettu vuosisatojen ajan. Lohi ja siika ovat pitkään nousseet jokea ylös kutemaan. Myös nahkiaista on pyydetty Kymijoesta.¹⁰ Langinkosken historia liittyy Kymenkartanoon ja kosken läheisiin kyliin Myllykylään ja Lankilaan, joiden historiaa on tarkasteltu lyhyesti tässä luvussa.

Vanhin säilynyt Kymijokea kuvaava kartta on Jaakko Teitin noin vuonna 1555 laatima Kymijoen suistoa esittävä kartta, johon on merkitty mm. kosket, lohivadot ja sillat.¹¹ Langinkoskea kartassa ei ole erikseen mainittu. 1600-luvulta on säilynyt muutamia karttoja,

⁴ Hirvonen, T. & Laine V. 2006. Museoviraston arkisto, mittauspiirustus 285:3:43.

⁵ Vuoristo 2007, Museoviraston muinaisjäänne rekisteri

⁶ Museovirasto RKY-rekisteri

⁷ Rosén 1960a: 98

⁸ Backström 2009: 48-49, Seppovaara 1988: 52

⁹ Mattila 1960: 311-312

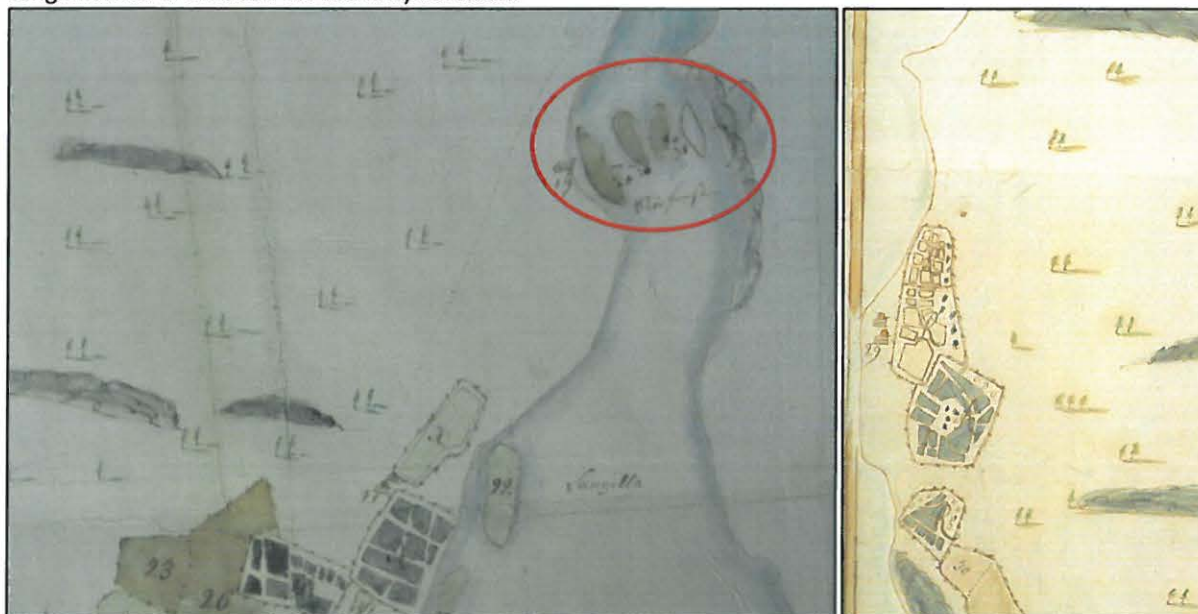
¹⁰ Ahola 1962: 13

¹¹ Jaakko Teitin valitusluettelo Suomen aatelista vastaan v. 1555-1556

joissa on esitetty Langinkosken rannoilla sijaitsevat Lankilan ja Myllykylän kylät¹². Kylien sijaintia ja Langinkosken ympäristöä kuvaa tarkemmin vuonna 1692 laadittu kartta Kymenkartanosta ja sen tiluksista. Langinkoski esiintyy kartassa nimellä *Siöforsen*. Kartoissa on esitetty Langinkosken Lankilan (Langilla by) ja Myllykylän (Myllyby) kylät. Lisäksi kosken länsirannalle on merkitty sahamyly ja saariin todennäköisesti vatapyynnin apajapaikkoja (vadawarp).¹³ Vatapyynnistä kertovat merkinnät kartassa ovat vanhimmat löydetty Langinkosken kalastuksesta kertovat piirroksat.



Kartta 1 Ote Kymenkartanon läänin kartasta vuodelta 1659. Kartassa näkyvät Lankilan ja Myllykylän kyläpaikat. Langinkoskea ei erikseen ole merkitty karttaan.¹⁴



Kartat 2 - 3 Langinkoski 1692 laaditussa kartassa. Vasemmanpuoleisessa kartassa näkyy alhaalla vasemmalla Lankilan kylä ja ylempänä Langinkosken saaret apajineen (merkitty karttaan ympyrällä). Oikeanpuoleisessa kartassa näkyy joen itärannalla sijaitseva Myllykylä.¹⁵

¹² Kra 0410:F:015, JYX Kymin maakirjakartta 1600-luvulta.

¹³ KA/MH 224a ja 224b. Sireliuksen (1906-1908:448) mukaan ruots. "wada warp" on yhdistetty vatapyyntiin.

¹⁴ Karttalähde: Kra 0410:F:015

¹⁵ Karttalähteet: KA/MH 224a ja 224b.

Kymenkartano

Lohirikkaalle Kymijoen suulle Hovisaaren pohjoisosaan perustettiin keskiajalla Kymenkartano. Ensimmäiset kirjalliset maininnat Kymenkartanosta ovat 1380-luvulta. Ruotsin drotsi Bo Joninpoika lahjoitti vuonna 1380 Kymenkartanon lohikalastamoineen Vadstenan luostarille. Kalastusta alueella hoiti Viipurin linnan päällikkö. Lohikalastamoista ja niiden omistuksesta käytiin kiistoja Vadstenan luostarin ja Viipurin linnanvoutien kesken ja myöhemmin luostarin valta alueella murtui. 1500-luvun puolivälin jälkeen Kustaa Vaasa perusti Kymenkartanosta kuninkaankartanon. Kartanon tarkoituksena oli toimia tilana, joka tuottaisi muun muassa muonaa sotaväen tarpeisiin ja toimisi myös sotaväen majoituspaikkana sekä karjan ja hevosten kasvatuspaikkana. Lisäksi jokikalastuksen pyyntitapoja haluttiin uudistaa. Kartanon lampuotitilat, joita oli 30, maksoivat kartanolle veronsa yhteisverona.¹⁶

Kun Turun rauhan (1743) jälkeen Kaakkois-Suomi Kotka mukaan luettuna siirtyi Venäjälle, myi paroni Karl Wrangel Kymenkartanon haminalaiselle kauppiaille Nicolan Clayhillsille. Vuonna 1790 tila myytiin Venäjän kruunulle. Jo ennen tilan myyntiä olivat venäläiset alkaneet rakentaa Hovinsaaren pohjoisosaan pattereita, joiden paikalle seuraavina vuosina rakennettiin Kyminlinna.¹⁷ Kymenkartanon tilan kauppaan sisältyi myös 23 rälssilampuotitilaa (mm. Lankila).¹⁸

Myllykylä

Langinkosken alajuoksulla joen itärannalla sijaitseva mylly, jonka ympärille kasvoi pieni Myllykylä. Rosén on päätellyt, että Langinkoski olisi maankohoamisen myötä muodostunut koskeksi 1400-luvulla. Vuonna 1555 Myllykylässä on ollut yksi tila, joka maksoi viisi viljakymmenystä veroa.¹⁹

Myllykylässä asui 1500-luvun puolivälissä Juho Pekanpoika Savolainen ja Heikki Pekanpoika. Molemmat tilat autioituivat seuraavien kahden vuosisadan aikana muutama otteeseen. 1800-luvulla molemmat tilat, silloiset Juholan ja Kuritun talot hävisivät. Vuonna 1818 Myllykylää ei enää mainita asiakirjoissa. Mahdollisesti Myllykylä hävisi Kyminlinnan

¹⁶ Ahola 1962: 13, Hakanpää 2004: 2, Rosén 1953: 17-20, Rosén 1960b: 179, FMU 884, FMU 976, FMU 2546

¹⁷ Ahola 1962: 16

¹⁸ Kallio 1990: 41

¹⁹ Rosén 1960b: 184

linnoituksen tieltä.²⁰ Vielä vuonna 2007 on maastossa ollut havaittavissa mahdollisia kylään liittyvien rakennusten jäänteitä.²¹

Lankila

Lankilan kylä periytyy todennäköisesti Karjalan (Karlby) kylään. Lankilaksi kosken länsirannalla olevaa Karlbyn kylää alettiin kutsua vähitellen vasta 1500-luvun puolivälistä alkaen, kun Kymenkartanon päätalossa asukkaana ollut Martti Eerikinpoika Lång (Lang) joutui väistymään uuden kuninkaankartanon tieltä. Martti Eerikinpoika Lång asettui vuonna 1557 asumaan kartanoalueen liepeille Kajalan kylään, jonka nimi vähitellen muuttui Lankilaksi.²²

Karlbyssä on vuonna 1554 lampuotien lohiveroluetteloiden perusteella ollut viisi taloa. Vuonna 1555 viisi taloa maksoi yhdessä 1¾ tynnyrillistä lohta Kymenkartanon lampuotiläänin yhteisvuokrasta, joka oli yhteensä 15 ¼ tynnyriä. Lampuotiläänissä oli tällöin yhteensä 42 taloa. Vuonna 1557 Karlbyssä oli neljä taloa (Heikki Mikonpoika, Pekka Pentinpoika, Heikki Pentinpoika ja Martti Lång), samoin kuin vuonna 1558.²³

Vasta 1620-luvulla vanha Karlby – Kariala nimi hävisi ja sen tilalle tulivat Lankila ja Ruonala. Langin ja Suomalaisen talot sijaitsivat Lankilassa ja kylän kolmas talo, Sigfrid Hermannin talo Ruonalassa. Suomalaisen tila autioitui vuonna 1647 ja Lankilan talo jäi kylän ainoaksi. Myös Lankila autioitui 1600-luvun lopulla ja sai uuden asukkaan taas vuonna 1708.²⁴

²⁰ Mattila 1960: 319-320

²¹ Vuoristo 2007. Myös Ahola (1962: 20) mainitsee maastossa erottuvan rakennusten pohjia.

²² Rosén 1960b: 186, Suomen asutuksen yleisluettelo

²³ Rosén 1960b: 213-214, Mattila 1960: 311-312, Suomen asutus 1560-luvulla kyläluettelot, Suomen asutuksen yleisluettelo

²⁴ Mattila 1960: 311-312, Suomen asutuksen yleisluettelo



Kartta 4 Ote Kymijokea esittävästä kartasta Langinkosken alueelta. Kartta on todennäköisesti 1770-luvulta. Kartassa näkyy Lankilan ja Myllykylän kylät sekä Langinkoski saarineen.²⁵

2.2 Valamon luostarin munkit Langinkoskella

Valamon luostari sai yksinoikeudet kalastukseen Kymenkartanon kalavesillä vuonna 1797. Keisari Paavali I lahjoitti 18. joulukuuta 1797 Valamon luostarille kalastusvesiä Jaakkiman kunnasta sekä yksinoikeudet kalastukseen Kymenkartanon kalavesillä. Lahjoitus ei ymmärrettävästi miellyttänyt Kymenkartanon silloista omistajaa ja lampuoteja, jotka olivat kalastaneet Kymijoen suuhaaroissa jo kauan.²⁶

Piirimaanmittari Stråhlman laati lahjoituskirjan perusteella vuonna 1804 asiakirjan ja kartan, jossa luostarille kuuluvat kalavedet lueteltiin. Luostarille katsottiin kuuluneen kalastuspaikat Pernossa (Pykinkoski), Siikasaarella (Munkholma), Kokonkoskessa (Ränninkoski), Hovinkoskella ja Myllynkylässä (Langinkoski).²⁷ Kalastus tapahtui erilaisilla nuotilla ja merroilla. Munkholmaan mokit rakensivat luostarin ja kappelin. Myös Langinkosken keskellä olevaan Myllysaareen (Kalastajainsaari) rakennettiin kappeli Aleksanteri-Nevskin ja pyhän

²⁵ Karttalähde: KA / MHA Ida 13.

²⁶ Ahola 1962: 22

²⁷ Ahola 1962:22

Nikolain kunniaksi. Kalastuskauden alkaessa keväällä munkit pyhittivät kalaveden kullakin kalastuspaikalla lukien rukouksia ja pirskotaen suitsutusastiasta pyhää savua ja mirhamia.²⁸



Kartta 5 Isojakokartassa vuodelta 1834 näkyy Valamon luostarin Siikakosken (Munkholman) tilat ja kalastuslaitteita.²⁹

Munkit myivät osan kalasaaliistaan Kymenkartanon ja Ruotsinsalmen linnoitusten varuskunnille saaden 30 kopeekkaa markilta (233,7 grammalta). Munkit eivät juuri välittäneet missä ja miten he kalastivat, mikä johti useisiin oikeusjuttuihin paikallisten kanssa. Munkeilla oli keskuudessaan lainoppinut veli Macaricus (Macarii), joka esitti käräjillä omia uusia syyteitä kantajia vastaan. Tiukan paikan tullen hän turvautui oikotiehen ja kääntyi suoraan kenraalikuvernööriin tai itse keisarin puoleen.³⁰ Vuonna 1816 munkkien oikeudet kalastusvesillä vahvistettiin täydellisiksi. Kiistat ja oikeudenkännit paikallisen väestön kanssa eivät kuitenkaan päättyneet.³¹

Kun rajalinnoitukset Suomen sodan (1808–1809) jälkeen menettivät merkityksensä ja niiden väkimäärää vähennettiin huomattavasti, menivät lohi ja siika huonommin kaupaksi. Munkit ryhtyivät suunnittelemaan kalastusoikeuksiensa myymistä tai vuokraamista. Munkit vuokrasivatkin Kymijoen kalastusoikeudet Ruotsinsalmen kaupungissa asuneelle kauppias Druschinille. Tehdäkseen lopun lukuisista oikeusjutuista tarjoutui Suomen valtio ostamaan kalastusoikeudet munkeilta. 24. helmikuuta vuonna 1847 kirjatussa keisarillisessa kirjelmässä luovutettiin kaikki Valamon luostarille kuuluneet kalastuskosket täydellä

²⁸ Palmberg 1937:8-9, Ahola 1962: 23, Kallio 1990: 44

²⁹ Karttalähde: KA / MH G9 5/1-37

³⁰ Seppovaara 1988: 152

³¹ Seppovaara 1988: 152-157, Palmberg 1937: 9-10

omistusoikeudella Suomen valtiolle. Korvauksena valtio maksoi vuosittain 5515 ruplaa hopearahaa Valamon luostarille vuokraoikeuksista.³²

2.3 Keisari Aleksanteri III Langinkoskella

Venäjän kruununperillinen Aleksanteri vieraili ensimmäistä kertaa Langinkoskella vuonna 1880. Hän rantautui huvilaivallansa nuoren tanskalaisen puolisonsa ja muun seurueensa kanssa Ruotsinsalmen selälle 14. heinäkuuta 1880. Seuraavana päivänä seurue tutustui Korkeakoskeen, Kyminlinnaan, Munkholman luostariin ja lohen pyyntiin Munkholman koskessa. 16. heinäkuuta palasi kruununprinssi yksinään Kyminlinnaan, josta hän vieraili myös Langinkoskella. Keisariksi tultuaan Aleksanteri III vieraili ensimmäistä kertaa Langinkoskella vuonna 1884. Tällöin hän toivoi, että Langinkoskelle rakennettaisiin kunnollinen ajotie.³³

Seuraavan kerran keisari vieraili Langinkoskella perheineen 6. heinäkuuta 1887. Keisarillinen eskaaderi ankkuroitiin Kotkan kaupungin ja Mussalon väliseen suojaisaan lahteen. Ankkurointipaikkaa alettiinkin kutsua Keisarin satamaksi. Keisari Aleksanterin mukana oli keisarinna Maria Feodorovna sekä pojat Nikolai ja Yrjö. Seurattuaan ja ihailtuaan lohenkalastusta, keisari esitti toivomuksen, että Langinkoskelle rakennettaisiin hänelle kalastusmaja. Lisäksi hän halusi kosken kalastusoikeudet itselleen.³⁴

Seuraavana vuonna (1888) senaatin tekemällä päätöksellä päätettiin Langinkoskelle rakentaa keisarillinen kalastusmaja ja pormestari Backman onnistui järjestämään kalastusoikeudet keisarin toivomusten mukaisiksi. Kalastusmaja rakennettiin sille Langinkosken saarelle, jolta aukesi kaunein näkymä merelle päin. Kalastusmajan piirustukset laati arkkitehti M. Schjerfbeck ja sisustuksesta huolehti arkkitehti Jac Ahrenberg.³⁵ Kalastusmajasta käytettiin myös nimitystä keisarinhuvila, sillä se päätettiin rakentaa tavallista juhlallisemmaksi.³⁶ Keisarin uskottuna miehenä Langinkoskella toimi herra Sergei Druschinin. Druschinin kuoltua vuonna 1891 kalastusta keisarin puolesta hoiti nimismies Sallmén.³⁷

³² Palmberg 1937 Ahola 1962: 25,

³³ Ahola 1962: 31-32, Backström 2009: 12, Palmberg 1937: 11-12

³⁴ Ahola 1962: 32-33, Palmberg 1937: 11-12

³⁵ Palmberg 1937:13

³⁶ Ahola 1962: 33

³⁷ Palmberg 1937:16

Keisariperhe vieraili Langinkoskella heinäkuussa 1888, jolloin rakennustyöt olivat käynnissä.³⁸ Kerrotaan, että keisari etsi itselleen sopivaa kalastuspaikkaa ja löysikin ison kiven, joka edelleen on paikoillaan rannassa kalahautomon eteläpuolella. Kivelle johti portaat, puiset tikkaat, jotka keisarin kerrotaan itse rakentaneen. Portaat hävisivät 1930-luvulla. Keisariperhe yöpyi laivassa Keisarin satamassa. Satama valaistiin kahtena iltana viikossa lukuisilla kokoilla.³⁹

Kalastusmajan virallisia vihkiäisiä vietettiin 12. heinäkuuta 1889⁴⁰. Paikalla oli myös paikallisia asukkaita, jotka esiintyivät kukkais- ja laulutervehdyksin. Kun keisari astui kalastusmajan verannalle, laukaistiin 30 tykinlaukausta. Sama määrä laukaisuja laukaistiin uudestaan, kun keisari illalla poistui majastaan. Illalla rannoilla poltettiin värikkäitä kokkotulia.⁴¹



Kuva 2 Keisari Aleksanteri III seuraamassa kalastusta Langinkoskella. Kuva: Backström 2009:27.⁴²

³⁸ Palmberg 1937:13

³⁹ Ahola 1962: 34, Seppovaara 1988: 172-173

⁴⁰ Päivämäärä Palmberg (1937: 14) mukaan. Backströmin (2009:23) mukaan kalastusmajan tupaantuliaisia vietettiin 15. heinäkuuta.

⁴¹ Palmberg 1937: 14

⁴² Vastaavanlainen negatiivi löytyy myös Kymenlaaksonmuseon arkistosta.

Keisariperhe viihtyi Langinkoskella ja vieraili siellä vuosittain. Vierailupäivien ohjelma oli usein sama. Päivisin keisari viihtyi koskella luonnon parissa. Kalastajansaaren (Myllysaaren) ja Keisarinsaaren välinen uoma varustettiin teräsverkoilla ja tangoilla, jotta siihen lasketut lohet eivät pääsisi pakenemaan, vaan keisari voisi pyytää niitä erilaisilla onkilaitteilla. Keisarinna halusi silloin tällöin itse valmistaa lounasruokia. Iltaisin ohjelmassa oli kokkotulia, ilotulistusta, musiikkia ja kunnianosoituksia Keisarifatamassa. Joskus tehtiin retkiä hevosilla Korkeakoskelle ja Munkholmaan.⁴³

Aleksanteri III:n keisariperhe vieraili Langinkoskella viimeistä kertaa 21–22. heinäkuuta 1894. Koskesta onnistuttiin tällöin pyydystämään vuoden painavin lohi. Kalastusmajassa nautitulla juhlapäivällisellä keisari ylisti vaimoaan ja antoi vetää keisarinna viirin lippusalkoon tykkien ampuessa kunnialaukauksia ja soittokunnan soittaessa Porilaisten marssia.⁴⁴

2.4 1900-luku

Aleksanteri III kuoltua nimismies Sallmén huolehti Langinkosken kalastuksesta 1900-luvun alkuun asti. Langinkosken puiston ja huvilan intendenttinä toimi tällöin senaattori Carl Tudeer. Tudeerin kuoleman jälkeen vuonna 1905 intendentiksi määrättiin vapaaherra Theodor Bruun. Bruun hoiti tehtävänsä yritteliäästi ja innolla. Hänen aikanaan perustettiin Langinkoskelle muun muassa kalanviljelylaitos lohien ja siian kasvattamista varten. Kalastusoikeudet keisarin kuoleman jälkeen vuokrattiin Olga Druschinille. Pian kalastusta alettiin harjoittaa intendentin valvonnassa Langinkosken omaan laskuun. Tarkoituksena oli hankkia varat kalastusmajan ja sen ympäristön kunnossapitämiseksi.⁴⁵

Paikallinen väestö Kotkan ja Kymin seudulla piti Aleksanteri III keisariperheen vierailuista. Etenkin keisarinna suloutta ja lempeyttä muisteltiin. Aleksanteri III:n kuoltua keisarin muistoksi kiinnitettiin Langinkoskelle suureen maakiveen muistotaulu keisarin kunniaksi.⁴⁶ Aleksanteri III jälkeen keisariksi kruunattu Nikolai II ei viihtynyt isänsä tavoin Langinkoskella. Keisariperhettä kuitenkin odotettiin vuosittain vierailulle. Langinkoskella päivysti entinen väepeli Juhani Järnvall mahdollisen vierailun varalta aina, kun tiedettiin keisarin olleen laivamatkoilla Suomenlahdella.⁴⁷

⁴³ Palmberg 1937:14

⁴⁴ Ahola 1962: 36, Palmberg 1937:15

⁴⁵ Ahola 1962: 38-39

⁴⁶ Ahola 1962: 36-37, Backström 2009: 54-55

⁴⁷ Ahola 1962: 40-41

Viimeinen keisariperhe vieraili vain kerran hyvin lyhyesti Langinkoskella syyskuussa vuonna 1906. Keisariperhe vietti aikaa Langinkoskella vajaat kaksi tuntia.⁴⁸ Keisari seurueineen halusi vain ”maistaa Langinkosken vettä”. Huvilassa käynnin jälkeen he tekivät pienen kävelymatkan hiekoitettuja teitä pitkin. Harvalukuinen siviilipukuinen suojeluvartio oli hankittu paikanpäälle kiireessä. Vartioon kuului kotkalaisia poliiseja ja Langinkylän maanviljelijöitä. He pysyivät syrjässä, keisarilta näkymättömissä. Vain entiset vääpelit Järnvall ja Kristian Ahola saivat olla näkyvissä.⁴⁹

Suomen itsenäistyttyä Langinkosken kalastusmaja toimi senaattorien ja ministerien kesäasuntona. Vuonna 1924 siirtyi kalastusoikeudet Langinkoskella Karhula Oy:lle ja Kymen Lauttausyhdistykselle. Vuonna 1933 anoi Kymenlaakson Museoyhdistys Vuorineuvos A. Kramerin esityksestä oikeuden käyttää Langinkoskella sijaitsevaa keisarillista kalamajaa museo- ja kansanpuistotarkoituksiin.⁵⁰ Keisarin kalastusmaja vuokrattiin Kymenlaakson museoseura ry:lle kymmeneksi vuodeksi vuoden 1934 alusta alkaen. Keisarin kalastusmajasta tulikin suosittu nähtävyysskohte. Vuonna 1949 maksaneita kävijöitä oli noin 8500.⁵¹ Nykyisin Langinkosken rakennukset ovat valtion omistuksessa ja museotoimintaa paikalla ylläpitää Langinkoski-seura.

Valtioneuvoston kanslia oli jo vuonna 1928 kiinnittänyt huomiota Langinkosken puiston metsien hoitoon ja Metsähallitus määräsi metsäneuvos J. Valkaman hoitamaan kalastusmajan metsää. Valkaman esitysten perusteella metsää alettiin suojella luonnonmukaisena alueena. Myöhemmin muun muassa Langinkosken yli rakennettavan siltaehdotuksen myötä puiston suojelu nousi voimakkaasti esiin. Vuonna 1960 muodostettiin Langinkosken luonnonsuojelualue.⁵² Langinkoskelle perustettiin myös vuosina 1959–1960 puulajipuisto, eli dendrologinen puisto, joka pitää sisällään parikymmentä kotimaista tai ”kotimaistunutta” puulajia.⁵³

⁴⁸ Palmberg 1937:16, Backström 2009: 67

⁴⁹ Ahola 1962: 41

⁵⁰ Palmberg 1937:17

⁵¹ Ahola 1962: 52

⁵² Ahola 1962: 73

⁵³ Ahola 1962: 76-77

3 Kalastus Langinkoskella

Kalastaminen niin merellä kuin murtovesissä on jo pitkään ollut kymiläisille tärkeä elinkeino.⁵⁴ Kymijoesta on kalastettu lohta ja siikaa jo vuosisatojen ajan. Myös nahkiaisia pyydettiin. Kymijoessa tärkeitä kalastuskoskia olivat muun muassa Pernoonkoski (Pykinkoski), Kalliokoski, Siikasaarenkoski, Kokonkoski (Ränninkoski), Koivukoski, Välikoski, Korkeakoski ja Langinkoski.⁵⁵ Kymijoella käytetyt pyydykset jakautuvat karkeasti kahteen pääryhmään: kiinteisiin ja liikkuviin. Kiinteitä pyydyksiä oli muun muassa pato- ja vatakalastus ja liikkuvia pyydyksiä suurian ja liipun veto.⁵⁶

Lohta ja siikaa pyydettiin usein samoista paikoista ja samoilla pyyntilaitteilla, mutta pyynnin ajankohdassa oli eroa. Lohen pyynti aloitettiin usein juhannuksen aikoihin. Päivittäin kalastettiin auringon noususta auringon laskuun. Kookkaimmat lohet nousivat Kymijokeen etupäässä kesä-heinäkuulla. Elokuussa vaelsivat vähäisinä parvina pienemmät alle 3-kiloiset kalat. Siikat nousivat jokeen heinä-elokuussa, vähemmissä määrin myös syyskuussa. Nahkaiset nousivat Kymijoen suuhaaroihin elo-lokakuussa. Nahkaiset liikkuvat öiseen aikaan ja niitä pyydettiin merroilla.⁵⁷

3.1 Keskiajalta 1700-luvulle

Keskiajalla Kymijoessa kalastettiin alkeellisilla padoilla. Verkko ja nuotta ovat todennäköisesti vanhimmat lohipydykset.⁵⁸ Vanhin säilynyt Kymijoen kalastuksesta kertova kartta on Jaakko Teitin noin vuonna 1555 laatima Kymijoen suistoa esittävä kartta, johon on merkitty mm. kosket, lohivadot ja sillat (ks. kartta 6)⁵⁹. 1500-luvun puolivälissä Ruotsin kuningas Kustaa Vaasa määräsi, että lohen ja siian kalastusta Kymijoen varsilla tuli uudenaikaistaa ja tehostaa. Pyynnin tehostamiseksi Kymijoen varsille perustettiin kuninkaankalastamoita.⁶⁰ 1500-luvun loppupuolelta mainitaan lohipydyksinä lippo, nuotta, vata, suuria, vitsamerta ja lohihäkki.⁶¹

⁵⁴ Kallio 1990: 158

⁵⁵ Seppovaara 1988: 100,122-123

⁵⁶ Korhonen 1999: 72

⁵⁷ Järvi 1932: 111, 156-157, Kallio 1990: 159-160, Seppovaara 1988:74-77,100

⁵⁸ Sirelius 1906-1908:447

⁵⁹ Jaakko Teitin valitusluettelo Suomen aatelista vastaan v. 1555-1556

⁶⁰ Seppovaara 1988: 122-123

⁶¹ Sirelius 1906-1908:447

eivät sijainneet välittömästi lohivesien partaalla, pääsivät niistä osallisiksi. Yhteisomistuksessa olleen kalastamon kunnossapito suoritettiin yhteisvoimin ja paikalla kalastettiin vuoroittain. Yksittäisen talon oikeus käyttää yhteistä kalavettä määräytyi verotai manttaaliluvun mukaan. Koska Langinkosken lähistöllä sijainneet Lankilan, Ruonalan ja Myllykylän tilat kuuluivat Kymenkartanon räilssilampuoialueeseen 1700-luvun lopulle asti ja lisäksi kylät olivat autioituneita jonkin aikaa 1690-luvulla, saattoivat kartanonomistajat harjoittaa Langinkoskella vapaammin kalastusta omaan laskuunsa.⁶⁵



Kartta 7 Langinkosken vata-apajat ("vadawarp") esitettynä 1600-luvun lopun kartassa.⁶⁶

3.2 Kalastus Valamon luostarin munkkien aikana

Venäjän valtion ostettua Kymenkartanon 1790-luvun alussa vuokrattiin sen kalastamot aluksi haminalaisille Kiseleff-veljeksille ja Feodor Larkinille. Vuonna 1797 keisari Paavali I lahjoitti kalastamot Valamon luostarille, joka lähetti munkkeja valvomaan ja käyttämään kalastamoja. Yhteiskalastamoiden nautintasuhteet Pernoosta Lankilaan määrättiin vuonna 1805 pidetyssä tarkastuksessa. Langinkosken kolmesta apajasta olivat Heinäsaari ja Myllysaari luostarin hallussa. Taipaleensaareissa Langinkosken länsirannalla sijainnut

⁶⁵ Mattila 1960: 432-438

⁶⁶ Karttalähde: KA / MMH 224b

pyydyspaikka (Taipaleen apaja) oli jaettu luostarin sekä Lankilan ja Ruonalan kylien kesken manttaaliluvun mukaan siten, että munkkien saadessa saaliista seitsemän lohta talollisille tuli kaksi.⁶⁷

Langinkosken alueeseen kuuluvien Heinäsaaren ja Myllysaaren rantojen kalastusoikeuksista, kalapyydyksistä ja vapaaksi jätettävästä kulkuvedestä oli tarkat määräykset. Heinäsaaresta 30 arsinaa (21,3 m) virtaan päin sai tehdä 61 arsinaa (43,4 m) pitkän padon. Myllysaaresta sai tehdä virtaan päin 29 arsinaa (20,6 m) pitkän padon, missä sai kalastaa vetonuotalla.⁶⁸

Valamon munkit kalastivat Kymijoessa erilaisilla nuotilla ja merroilla. Munkit toivat tullessaan omia pyyntitapoja, mutta omaksuivat yleensä vanhat paikalliset hyviksi koetut kalastusvälineet. He rakensivat kosken perusarkkujen varaan kaksi siltaa, ylemmän mertoja ja alemman lanoja varten. Siltoihin nojaavat patoseinät pyydysaukkoineen sulkiivat väliinsä karsinan. Lanoja munkit kutsuivat kerssuiksi.⁶⁹ Mahdollisesti samankaltaisia varustuksia rakennettiin myös Langinkoskelle. Munkkien aikaisista Langinkosken pyyntilaitteista ei edellä mainittujen sallittujen patojen mittojen lisäksi ole tarkkoja tietoja.

Munkkien ja paikallisten talonpoikien välillä käytiin useita kalastukseen liittyviä riitoja. Välillä talonpoikien piti korvata munkeille aiheuttamiaan vahinkoja, välillä taas munkkien katsottiin aiheuttaneen vaikeuksia talonpojille. Yksi riitoja aiheuttanut kalastustapa oli suuriakalastus, joka oli vuonna 1778 kielletty Kymijoen läntisessä haarassa Pernoonkoskelle asti, mutta jota yleisesti harjoitettiin Kymijoessa. Suuria oli nuottaa muistuttava pyydys, jonka pituus pauloitettuna oli noin 15 sylvä ja korkeus 4 sylvä.⁷⁰ Suuriassa ei ollut perää ja sitä vedettiin öiseen aikaan (ks. kuvat 3 ja 4). Pyydys laskettiin kahdesta veneestä jokeen poikkivirtaan ja annettiin painua virran mukana. Kun lohien huomattiin uineen pyydykseen päin, vedettiin alapaula ylös, jolloin lohi sotkeutui verkkoon. Pernoonkoskella kalastamon omistanut Clayhills valitti munkkien suuriakalastuksesta, joka Clayhillsin mukaan vaikutti hänen omaan kalastukseensa ja kalasaaliiseensa. Ruonalan ja Lankilan talonpojat liittoutuivat munkkien kanssa selittäen, että suuriakalastuksesta saatava tuotto oli talonpojille tärkeää vähäisen maanviljelystä saatavan tuoton vuoksi. Kihlakunnan oikeus kuitenkin kielsi suuriakalastuksen edelleen. Todellisuudessa suuriakalastusta todennäköisesti jatkettiin.⁷¹

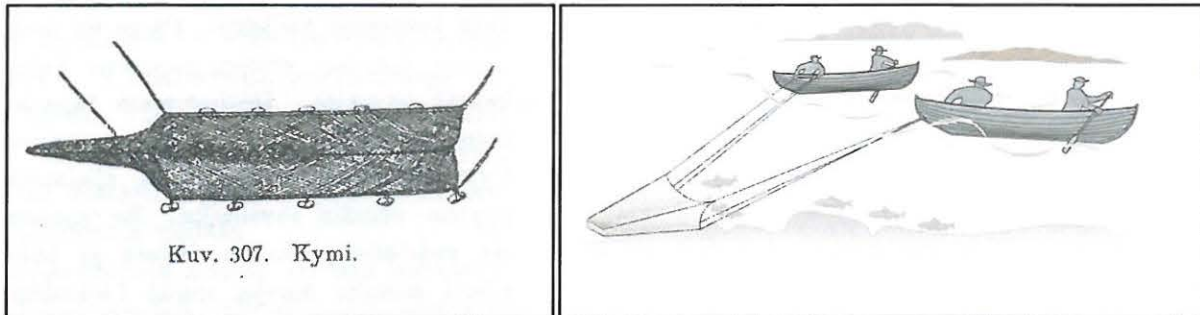
⁶⁷ Mattila 1960:437-438

⁶⁸ Ahola 1962: 22, Seppovaara 1998: 151

⁶⁹ Seppovaara 1998: 151

⁷⁰ Ruotsissa 1600-luvun alussa vahvistetun pituusmittajärjestelmän mukaan 1 syli on noin 1,8 metriä. Autonomian aikana ruotsalaisen kyynärjärjestelmän rinnalle tuli venäläiseen kyynärään pohjautuva järjestelmä, jossa 1 syli (sazhen) on noin 2,1 metirä. Todennäköisesti mitoissa on kyse ruotsalaisesta kyynärjärjestelmästä.

⁷¹ Kallio 1990: 44-45



Kuva 3 (vasemmalla) Kymiläinen suuria Sireliuksen (1906–1908: 173) mukaan.

Kuva 4 (oikealla) Piirros kahden veneen vetämästä suuriasta. Kuva: Korhonen 1999: 72

3.3 Kalastusoikeudet siirtyvät munkeilta valtiolle

Valtion ostettua munkeilta kalastusoikeudet pyrki kauppias Druschin edelleen pitämään hallussaan tuottoisan lohen- ja siiankalastuksen kaikissa Valamon luostarin ennen omistamissa koskissa. Suomen valtio vuokrasi kalastusoikeudet Druschinin-suvulle. Kalastus oli tuottavaa. Langinkoskella työskenteli kesäaikaan 3 ammattikalastajaa. Paikalle oli rakennettu myös pieni vaja kalastajia varten. Samaan aikaan Munkholmassa työskenteli 6-8 palkattua miestä.⁷²

Vuonna 1867 Valamon luostarilta jääneen omaisuuden kunto oli tarkastettu kruununvoudin käskystä. Langinkosken kalastuslaitteiden todettiin tällöin olleen hyvässä kunnossa lukuun ottamatta Myllysaaren vata-apajaa, jonka kunto oli tyydyttävä. Rakennuksista hyväkuntoisiksi todettiin Taipaleensaarella ollut jääkellari ja Myllysaaren pärekattoinen tupa. Tupaan kuului kalustovaja, jääkellari, sauna ja savustusrakennus, jotka vaativat korjaustoimenpiteitä etenkin kattojen osalta. Sauna ja erillinen keittiörakennus luokiteltiin täysin uusittaviksi. Munkkien rakennuttama kappeli oli yhä hyvässä kunnossa.⁷³

Vesi- ja kalastusoikeuksista syntyi edelleen jatkuvasti riitaisuuksia. Kymijoen varren kylien talolliset, ns. Landbon jakokunnan osakkaat halusivat saada oikeuksista selvät määritelmät ja riidattomat rajat valtion ja jakokunnan vesien välille. Riitaisuuksien selvittämiseksi annettiin komissiomaanmittari K. Järnefeltille määräys toimittaa alueella vesioikeusjako. Järnefelt sai työnsä päästökseen kesäkuussa 1871, mutta jakokuntalaiset eivät pitäneet jakoa oikeana. Senaatti vahvisti päätöksellään vesioikeusjaon Strählmanin 1800-luvun alussa laatimien asiakirjojen mukaiseksi. Senaatin päätöksen perusteella Järnefelt suoritti jaon loppuun ja jakokirja vahvistettiin Kymin ja Pyhtään pitäjissä 1. syyskuuta 1886. Suomen valtio sai omaan nautintaansa Pykinkosken, Siikakosken, Ränninkosken, Hovinkosken ja Langinkosken itäpuolen. Lisäksi valtiolla oli manttaalinsa mukainen oikeus yhteisiin kalavesiin mm.

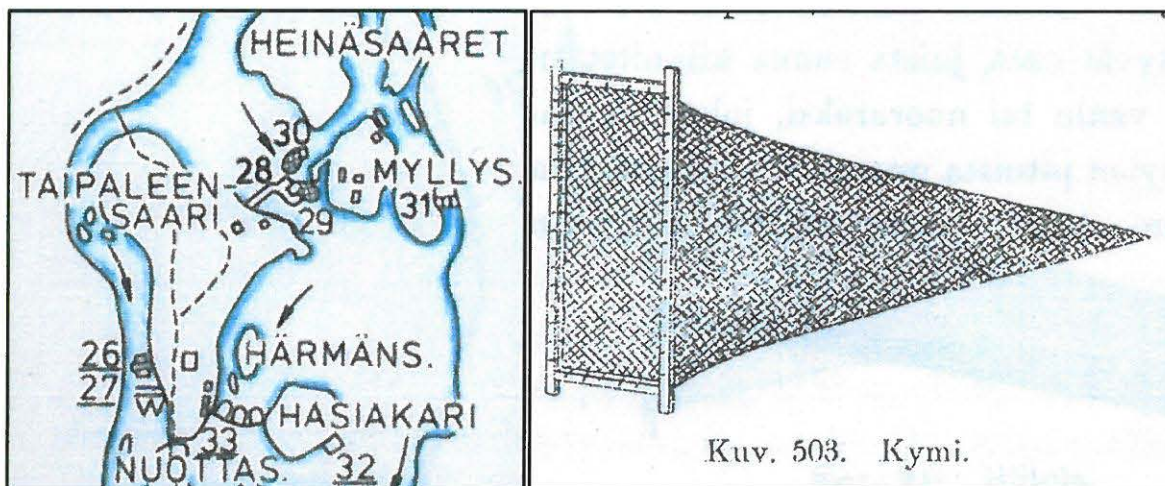
⁷² Palmberg 1937:11-10, Ahola 1962: 24

⁷³ Seppovaara 1988: 130-131

Langinkosken länsipuolella Taipaleensaassa.⁷⁴ Valtio sai kalastaa yhteisillä vesillä 5 vuorokautta ja 8 tuntia ja talonpojat 8 vuorokautta ja 6,5 tuntia vuorotellen.⁷⁵

3.4 Talonpoikien kalastus 1800-luvulla

Taipaleensaassa Langinkosken länsirannalla sijainnut pyydyspaikka (Taipaleen apaja) oli jaettu 1800-luvun alussa Valamon luostarin (myöh. valtion) sekä Lankilan ja Ruonalan kylien kesken.⁷⁶ 1880-luvulla Lankilan kylällä (Landbon jakokunnalla) oli hallinnassa Langinkoskella tuottavia kalastuspaikkoja. Taipaleensaaren itäpuolella, saaren ja mantereen välillä, oli kiinteä kalastuslaite. Kalastuslaite oli yhteensä 64 jalkaa pitkä ja siinä oli 5 jalkaa pitkä, 3 jalkaa leveä ja 2,5 jalkaa korkea arkku lohen ja siian pyydystämiseen.⁷⁷ Tämän alapuolella oli 86 jalkaa pitkät kalastustokeet, joissa pyydyksenä oli kaksi lanaa. Lanapyyki oli rakennettu Taipaleensaareen johtavan sillan uloimpien silta-arkkujen väliin. Ruonalanat olivat kehyksiin kiinnitettyjä pitkiä havaspusseja, jotka vangitsivat lohet ja siiat ahtaudellaan ja veden paineella (ks. kuva 5). Lanojen kehys oli 4 jalkaa korkea ja 2 jalkaa leveä. Havaspussi oli 20,5 jalkaa pitkä ja sen silmäkoko suupuolella oli 2 tuumaa ja perässä $\frac{3}{4}$ tuumaa. Silta-arkkujen väliin oli työnnetty havuja, joiden tarkoituksena oli ohjata kalojen kulku lanoihin. Lanat oli koettava ensimmäisinä, sillä virran painamat kalat kuolivat nopeasti, jolloin niiden arvo väheni.⁷⁸



Kartta 8 Seppovaaran (1988:192–193) laatima kartta Langinkosken kala-apajista 1800-luvulla. Kartassa näkyvät valtion apajapaikat (numerot 28–31) sekä talonpoikien apajat (numerot 26–27, 32–33). Talonpojilla oli kiinteitä kalastuslaitteita ja lanapyydyksiä (numerot 26–27) sekä mertoja (numero 33).

Kuva 5 Kymiläinen ruona (lana) Sireliuksen (1906–1908: 310) mukaan.

⁷⁴ Ahola 1962: 25–26, KA / stoa d 1410/184 1915, ote kalavesien jakoselvityksestä 1884

⁷⁵ KA / stoa d 1410/184 1915, ote kalavesien jakoselvityksestä 1884

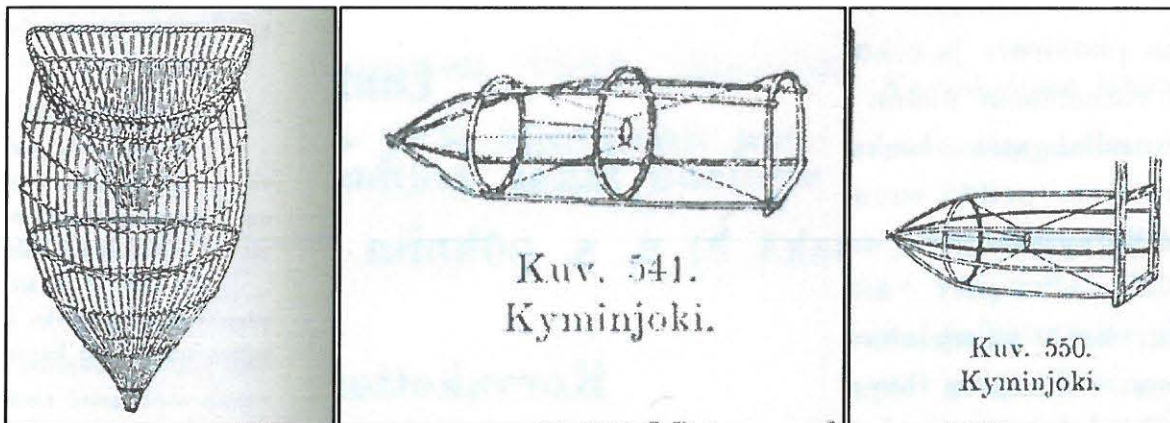
⁷⁶ Mattila 1960:437–438

⁷⁷ Ruotsissa 1600-luvun alussa vahvistetun pituusmittajärjestelmän mukaan 1 jalka on noin 0,3 metriä ja tuuma 2,5 cm.

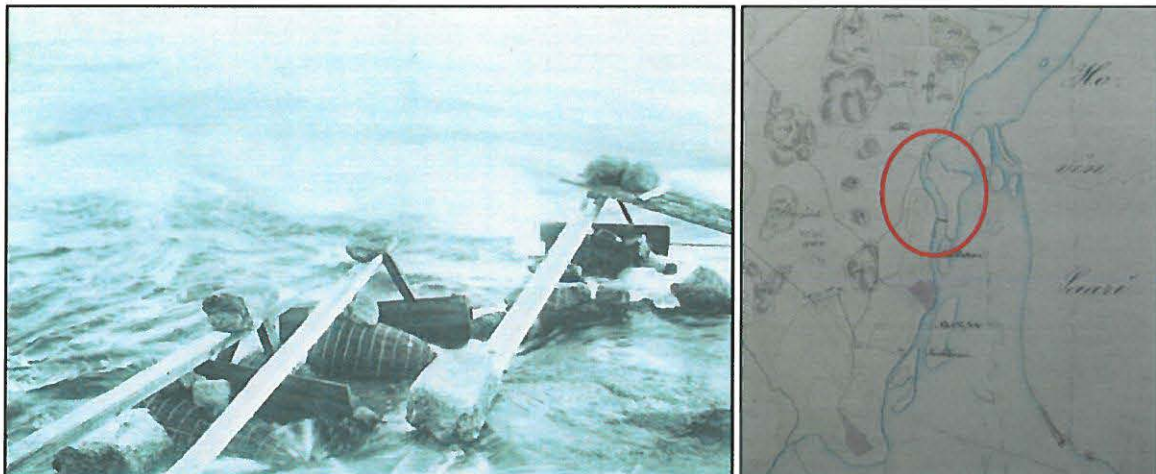
⁷⁸ Seppovaara 1988: 98–101

Taipaleensaaren etelä ja kaakkoispuolella oli lisäksi kaksi kalastuspaikkaa, joissa kalastettiin 16 puumerralla, joiden pituus oli 4 jalkaa, leveys 1,5 jalkaa ja korkeus 1,5 jalkaa. Mertojen sälerako oli tuuman. Lisäksi kyläläisillä oli silmujen pyyntipaikka lähellä merialueen rajaa.⁷⁹ Merrat ovat yksi- tai useampinieluisia siirrettäviä pyydyksiä. Mertojen päarakennusaineesta riippuen mertoja kutsuttiin puumerroiksi ja lankamerroiksi (ks. kuvat 6-8).⁸⁰

Paikalliset talonpojat pyydystivät todennäköisesti myös suurialla. Langinkosken haaran suupuolella käytettiin myös suuriaa pienempää liippua, jota vedettiin vain yhdestä veneestä. Liippu oli kudottu ohuemmista langoista ja se oli havakseltaan tiheämpi kuin suuria. Liippu oli myös keveämmin kivistetty, jotta se kulkisi hiljalleen pohjassa. Siian nykiminen pussissa oli muuten vaikeasti tunnistettavissa. Liipulla voitiin pyydystää myös lahnaa ja säynettä.⁸¹



Kuvat 6, 7 ja 8 Vasemmalla on puumerta, keskellä ja oikealla lankamerta Sireliuksen (1906–1908: 314,326,330) mukaan.



Kuva 9 Langinkosken rannassa olevia nahkiaismertoja vuonna 1919. Kuva: Järvi 1932: kuva 137.

Kartta 9 Taipaleensaaren länsipuolelle on merkitty vuoden 1834 isojakokarttaan mahdollisesti joko kalastuslaitteita tai saarelle johtavat sillat.⁸²

⁷⁹ Seppovaara 1988: 98-101

⁸⁰ Sirelius 1906-1908: 313

⁸¹ Seppovaara 1988:100

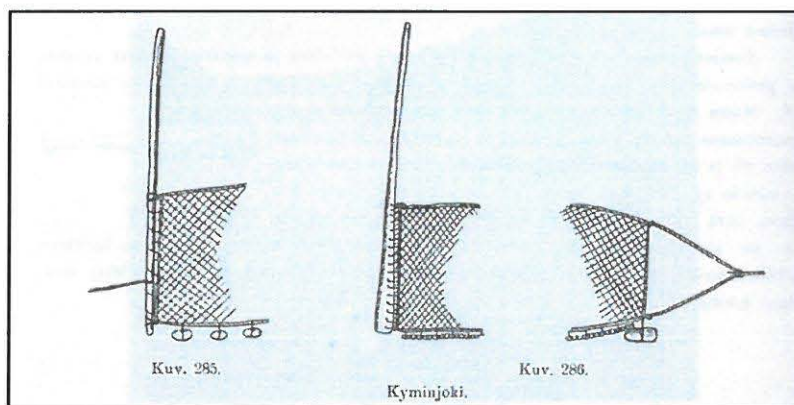
⁸² Karttalähde: KA / MH G9 5/1-37

3.5 Kalastus Aleksanteri III aikana

Kruunulle kuului 1880-luvulla Langinkoskella Taipaleensaaren itärannalla olevia kiinteitä kalastuslaitteita, kosteapaja Myllysaaren länsirannalla ja patorakennelma Myllysaaren itärannalla (ks. kartta 10). Taipaleensaaren itärannalla lohta ja siikaa pyydystettiin kahdella tavallisella lanalla sekä yhdellä 5 jalkaa pitkällä, 2,5 jalkaa korkealla ja 2 jalkaa leveällä sälemerralla, jonka säleidenväli oli 1,5 tuumaa.⁸³ Lisäksi käytettiin vataa, joka oli 18 jalkaa pitkä ja 9 jalkaa korkea ja sen silmäkoko oli 1,5 tuumaa.⁸⁴

Kosteapajalla Myllysaaren länsirannalla pyydettiin lohta ja siikaa 15 jalkaa pitkällä ja 7 jalkaa korkealla vadalla, jonka silmäkoko oli 1,5 tuumaa. Myllysaaren itärannalta ulottui kiinteä patorakennelma uoman yli vastarannalle.⁸⁵ Padolla kalastus tapahtui kahdella lanalla. Lanojen suukehikko oli 5 jalkaa korkea ja 1,5 jalkaa leveä. Havaspussin pituus oli 10,5 jalkaa. Silmäkoko oli suupuolella 2 tuumaa ja peräpuolella 1,5 tuumaa.⁸⁶

Vatakalastus perustui kiinteisiin pyyntilaitteisiin. Apajapaikalle pystytettiin kivillä täytetty hirsiarkku, josta lähti viistosti veteen viettänyt vetolava. Arkku sijoitettiin virtaan niin, että sen alapuolelle syntyi takavirta, eli koste (tyven). Yläjuoksulle pyrkivä kala nousi lepäämään rakennelman synnyttämään keinotekoiseen kosteeseen. Arkun reunaan voitiin pystyttää kuusia, jotka varjostivat kostetta. Kuusten varjot estivät kalastajien varjoja säilyttämästä kaloja auringon paistaessa. Itse pyydys oli vata eli pieni nuotta, jonka toinen pää kiinnitettiin



salkoon ja toinen pää vetoköyteen. Vata heitettiin veteen ja vedettiin kiireesti vetolavaa myöten maalavalle. Vatakalastus oli ryhmätöitä, joka edellytti kalastajien saumatonta yhteistyötä. Vastaavanlaista vatapyyntiä harjoitettiin Langinkoskella vielä 1900-luvulla.⁸⁷

Kuva 10 Kymiläinen kostevata Sireliuksen (1906–1908 :152) mukaan.

⁸³ Ruotsissa 1600-luvun alussa vahvistetun pituusmittajärjestelmän mukaan 1 jalka on noin 0,3 metriä ja tuuma 2,5 cm.

⁸⁴ Korhonen 1999: 73, Seppovaara 1988: 128

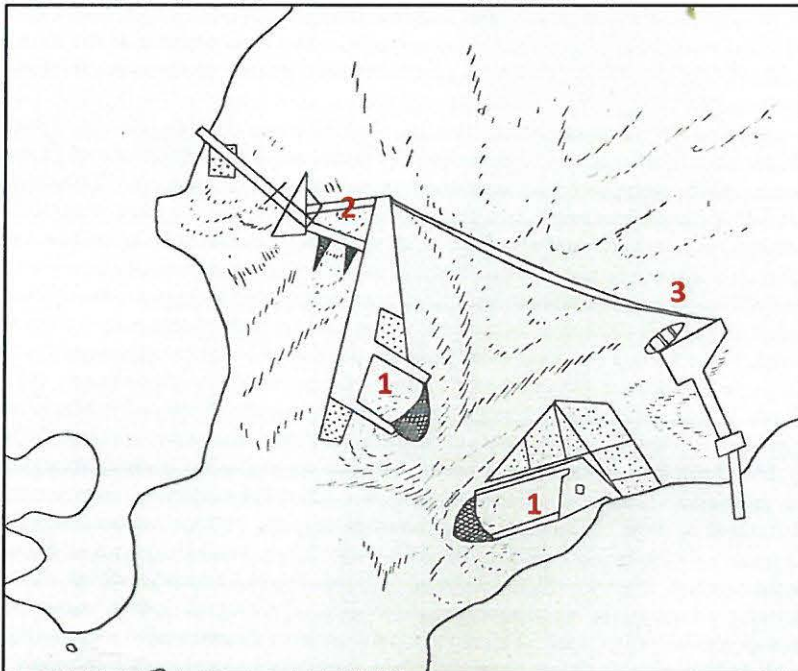
⁸⁵ Myllysaaren itärannan pato on sijainnut samoilla paikoilla kuin nykyinen kalastusmajalle johtava silta. Länsirannan kalastuslaitteet ovat sijainneet kalastajamajan vieressä.

⁸⁶ Seppovaara 1988: 128

⁸⁷ Järvi 1932: 128, kuva 103; Korhonen 1999:72-73, Sirelius 1906-1908: 263

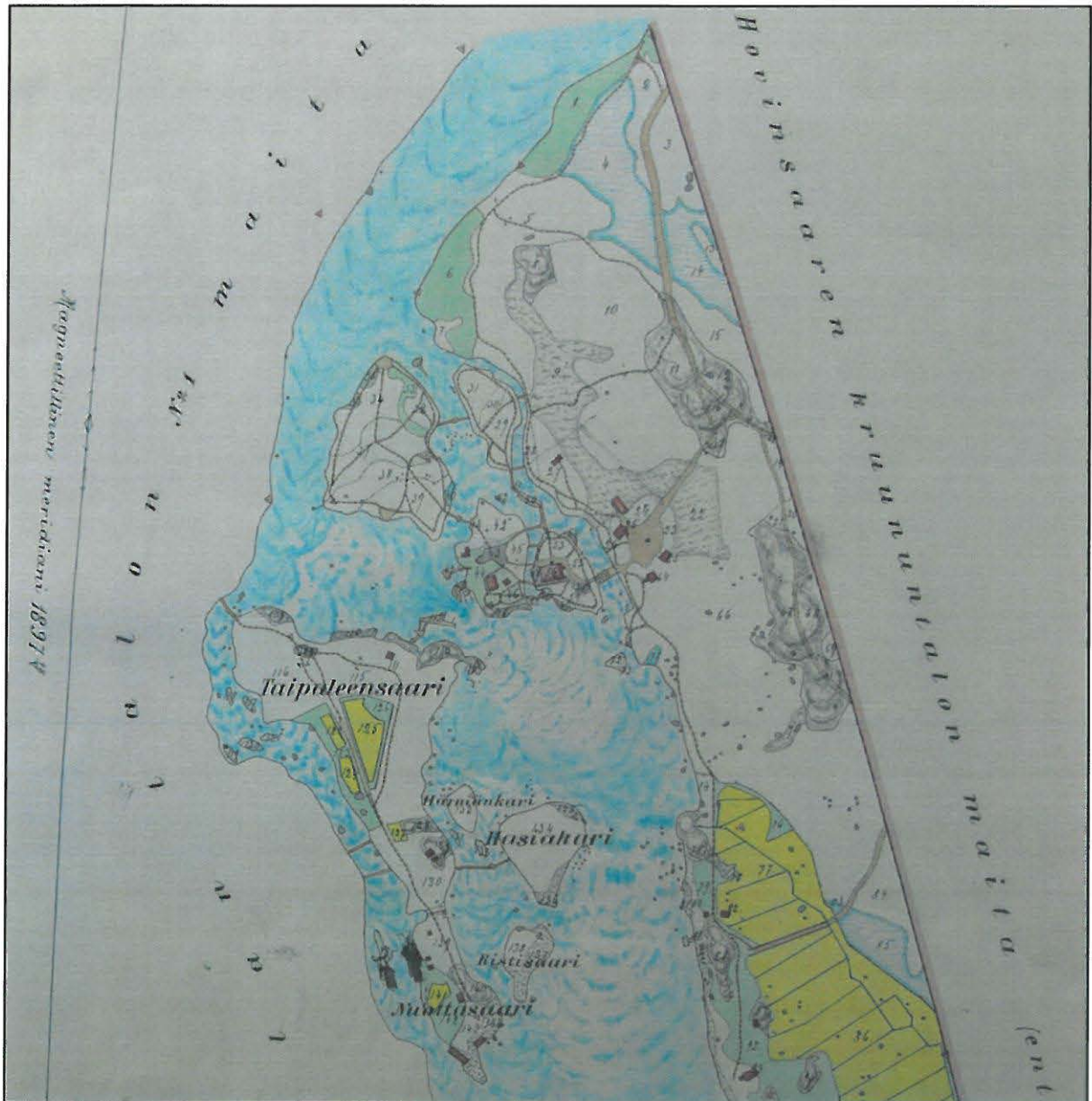


Kartta 10 Langinkoski todennäköisesti 1800–1900-lukujen vaihteessa. Kartassa näkyvät kostearkut vatoineen Taipaleensaaren itärannalla ja Myllysaaren länsirannalla (nro 1), Taipaleensaaren pato (nro 2) ja Myllysaaren itärannan pato (nro 3), jossa on kaksi lanaa (ruonaa).⁸⁸



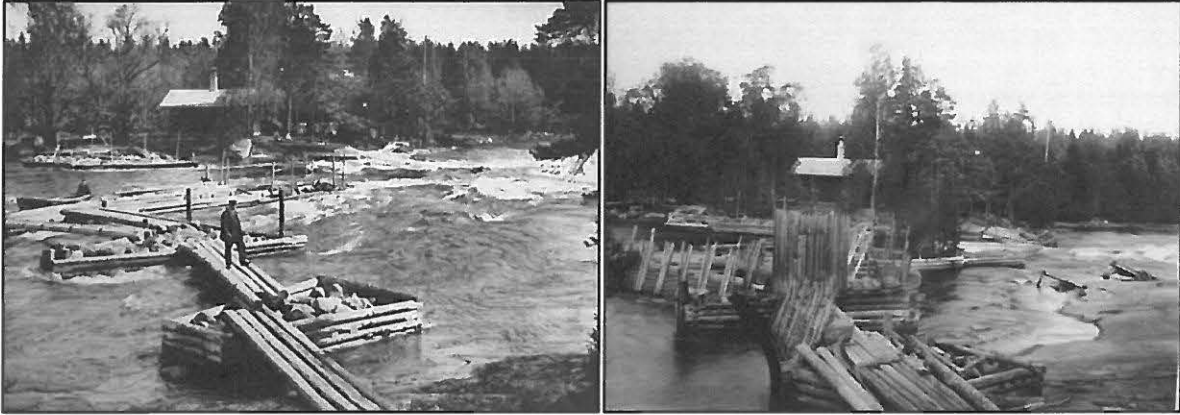
Kartta 11 Yksityiskohtainen piirros Myllysaaren (alhaalla oikealla) ja Taipaleensaaren (vasemmalla) välissä sijaitsevista kalastuslaitteista. 1=Kostearkut vatoineen, 2=Ruonat (lanat) ja patopiha, 3= Vaijeri veneellä ylikulkua varten. Taipaleensaaren puoleisessa padossa pyydettiin myös sälemerralla. Kuva: Järvi 1932: 128.

⁸⁸ Karttalähde: MV / VIK Kymnlinna 6.

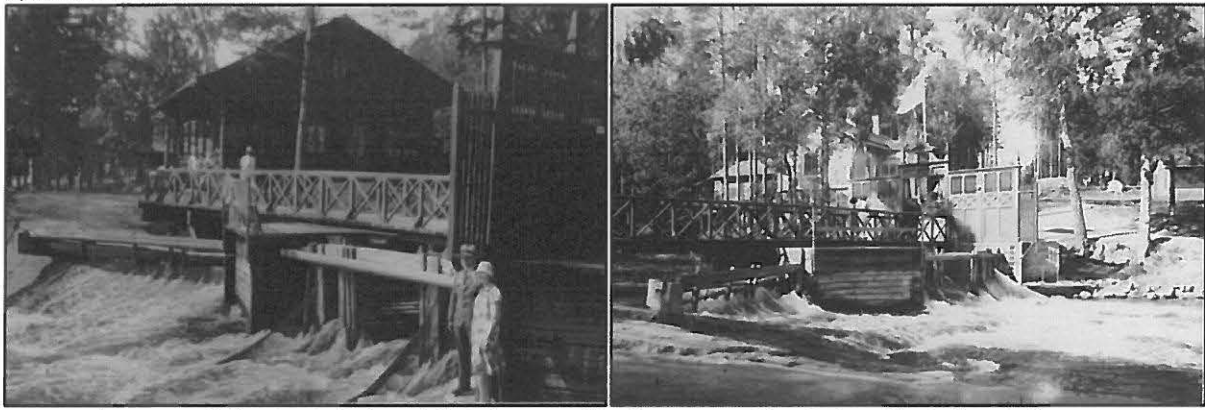


Kartta 12 Vuonna 1897 laaditussa kartassa näkyvät Langinkosken apajapaikat ja rakennukset. Taipaleensaaren länsirannalla on Landbon jakokunnan kiinteitä kalastuslaitteita ja keisarin kalastusmajan ympäristössä valtion kalastuslaitteet.⁸⁹

⁸⁹ Karttalähde: KA / MH G9 5/66-68



Kuvat 11 - 12 Langinkosken lohivadot. Etualalla on Taipaleensaaren itärannan patorakenteet. Taustalla näkyy kalastajien maja ja Myllysaaren patorakenteita. Vasemmanpuoleinen kuva on 1910-luvulta. Kuvat: Kymenlaakson museo.⁹⁰



Kuva 13 (vasemmalla) Keisarin kalamajalle johtavan sillan kupeessa näkyy kalaverkkoja (lanoja?). Kuva: Kymenlaakson museo / Ragnar Backströmin kokoelma.⁹¹

Kuva 14 (oikealla) Sillan alapuolella olevia kalastuslaitteita (lanoja?). Kuva: Kymenlaakson museo.⁹²

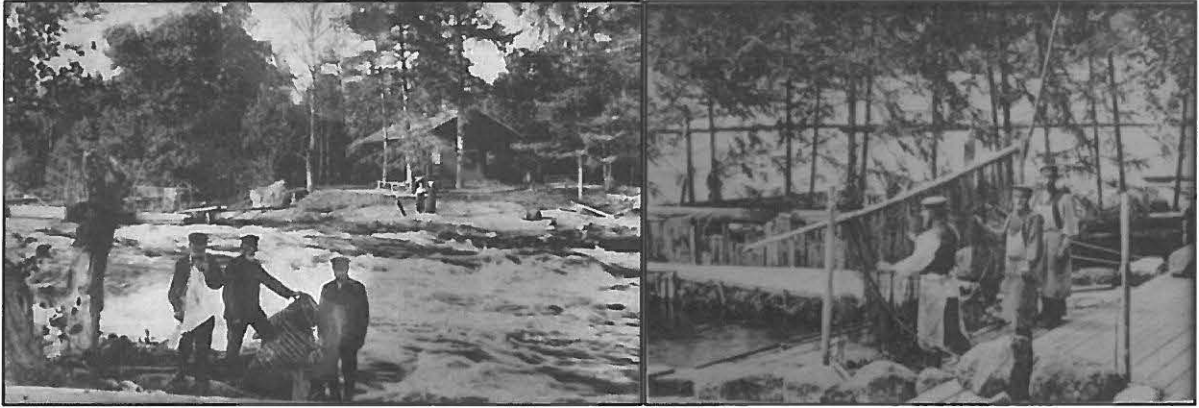
Langinkosken kalastajat saapuivat keisari Aleksanteri III ajoista lähtien ensimmäisen maailmansodan loppuvuosiin asti Sisä-Venäjältä Valdain ylätasangolta Tverin kuvernementista. Kalastajat saapuivat Langinkoskelle toukokuun puolivälissä ja lähtivät takaisin kotiseuduilleen syyskuun lopulla. Kalastajien kerrotaan olleen parrakkaita ja he saapuivat Langinkoskelle kantaen suuria nahkaisia eväillä täytettyjä reppuja. Kalastajia oli kolme. Vanhin miehistä, Dimitri, toimi esimiehenä. Dimitri ei kertoman mukaan oppinut sanaakaan suomea. Toinen kalastajista, Andrej, toimi myös kokkina. Andrej puhui suomea murtaen. Hän oli oppinut kieltä lapsuudessaan kotikylässään. Kolmas kalastajista oli nimeltään Nikolai.⁹³

⁹⁰ Kuva: Kymenlaakson museo, kuvat nro 8249 ja 7545.

⁹¹ Kuva: Kymenlaakson museo / Ragnar Backströmin kokoelma kuva nro 37.

⁹² Kuva: Kymenlaakson museo kuva nro 23626.

⁹³ Ahola 1962: 39-40



Kuva 15 (vasemmalla) Langinkosken kolme kalastajaa kertoineen Langinkoskella 1900-luvun alussa. Kuva: Kymenlaakson museo.⁹⁴

Kuva 16 (oikealla) Langinkosken kalastajat kostearkulla 30.6.1897. Kuva: Kymenlaakson museo.⁹⁵

Kolme tai neljä kertaa viikossa suoritettiin Langinkoskella heittonuotalla pyydettyjen ja sumppuun säilytysaltaaseen elävinä laskettujen lohien ”kolkkejaiset”. Kalat nostettiin haavilla sumpusta ja napautettiin puunuijalla hengiltä. Sen jälkeen lohet pantiin yöksi kellariin niinimatoilla peitettyjen jäiden päälle. Aamulla kalat punnittiin ja asetettiin jäiden kanssa kuljetuslaatikoihin. Saalis kuljetettiin ensin hevoskyydillä Kotkan rautatieasemalle ja sieltä junalla Pietarin kalamarkkinoille. Lohenpyynti Langinkoskella, etenkin lohien nosto sumpusta kolkkauksineen keräsi usein yleisöä. Kalastajien partainen olemus, värikkäät vaatteet ja ripeä toiminta oli nähtävyys.⁹⁶

⁹⁴ Kuva: Kymenlaakson museo kuva nro 8250.

⁹⁵ Kuva: Kymenlaakson museo kuva nro 35495 (50325:2)

⁹⁶ Ahola 1962: 40

Taulukko 1 Langinkosken lohisaaliit 1888–1926.⁹⁷

Vuosi	Kpl	Kg
1888	673	3817
1889	467	2756
1890	404	2674
1891	776	4463
1894	451	3332
1895	788	4044
1896	442	2552
1897	1149	6940
1898	683	4679
1899	318	2617
1900	377	2103
1903	500	3260
1906	426	2500
1908	273	2044
1909	415	2725
1910	648	5844
1911	365	3462
1912	216	1651
1913	426	2624
1914	243	1811
1915	330	2318
1916	694	4350
1917	215	1970
1918	116	1080
1919	429	2777
1920	257	1819
1921	269	1809
1922	832	6232
1923	839	7195
1924	454	4081
1925	324	2896
1926	450	2534

⁹⁷ Lähde: Ahola 1962: 89. Muutamien vuosien tiedot puuttuvat.

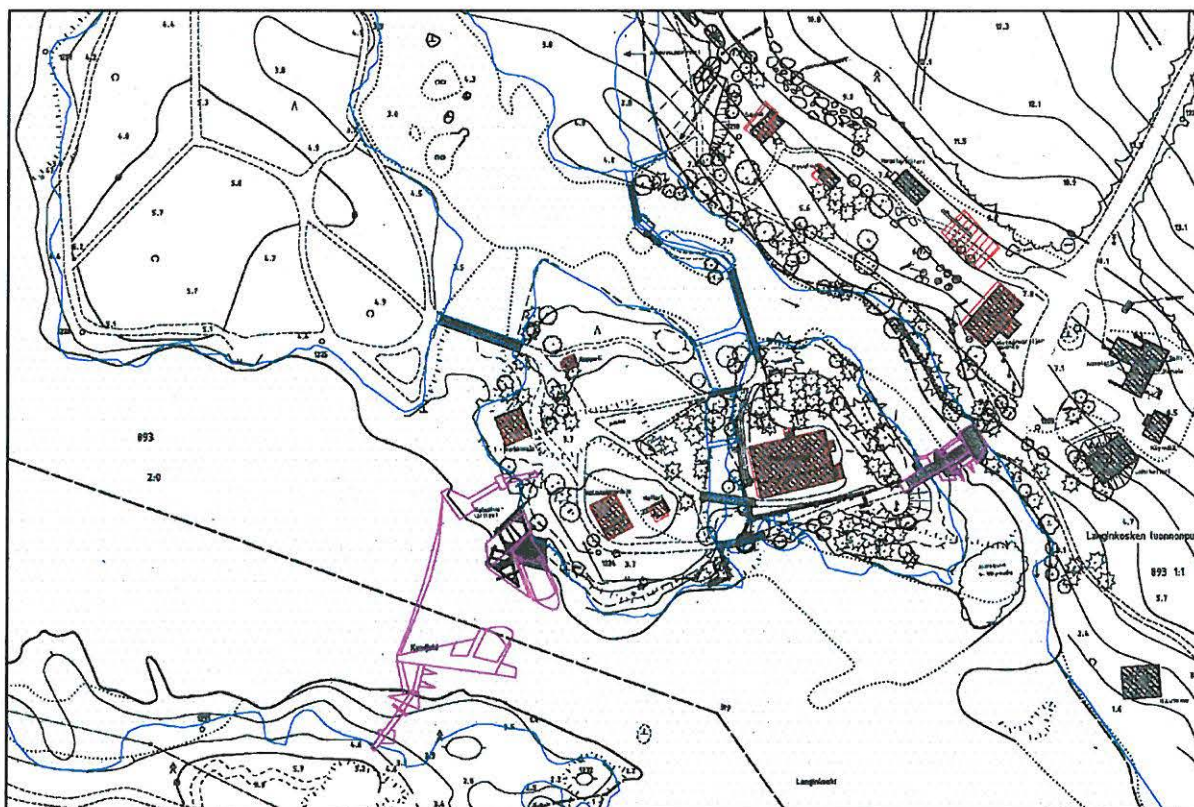
Taulukko 2 Langinkosken kalasaaliit 1927–1946.⁹⁸

Vuosi	Lohia		Siikoja		Nahkiaisia	
	Kpl	Kg	Kpl	Kg	Kpl	Kg
1927	490	3734	2036	2193		96
1928	349	2889	3589	3839		338,8
1929	295	2527	2232	2444,8		1231,5
1930	153	1603	1386	1690,5		1166
1931	300	2026	1559	1674,1		1037,5
1932	395	2839	1926	2247,1		531,5
1933	23	216	937	1273		252,5
1934	135	1259	1387	1794,6		399,5
1935	188	1933	713	891		542
1936	238	2369,5	421	469,8		502
1937	18	182,5	508	616,8		19
1938	46	463,8	1168	1374,8		106,5
1939	5	21,9	506	592,4		7
1943	11	47,5	193	246	2637	(132)
1945	23	98,4	69	84,4	918	(46)
1946	2	4,3	4	6,7	299	(15)

⁹⁸ Lähde: Ahola 1962: 90. Kalasaalislukemat pohjautuvat kalastuskirjoihin. Tiedot vuosilta 1940-1942 puuttuvat ja vuonna 1944 ei kalastettu.

3.6 1900-luku

Lohenpyynti Langinkoskella keräsi yleisöä myös 1900-luvun puolella. Pyyntitavat 1900-luvun alussa olivat samoja kuin 1800-luvun lopulla. Kostearkut vatoineen olivat käytössä pitkään säilyneen valokuva-aineiston perusteella. Vielä 1960-luvulla kostearkuilla on järjestetty kalastusnäytöksiä. Alkuperäisiä rakenteita on korjattu ja uusia rakenteita on rakennettu todennäköisesti 1900-luvun puolivälin jälkeen. Nykyisin paikalla säilyneet kalastuslaitteiden pohjat sijaitsevat samalla paikalla kuin keisarin aikaiset 1800-luvun lopun kalastuslaitteet.



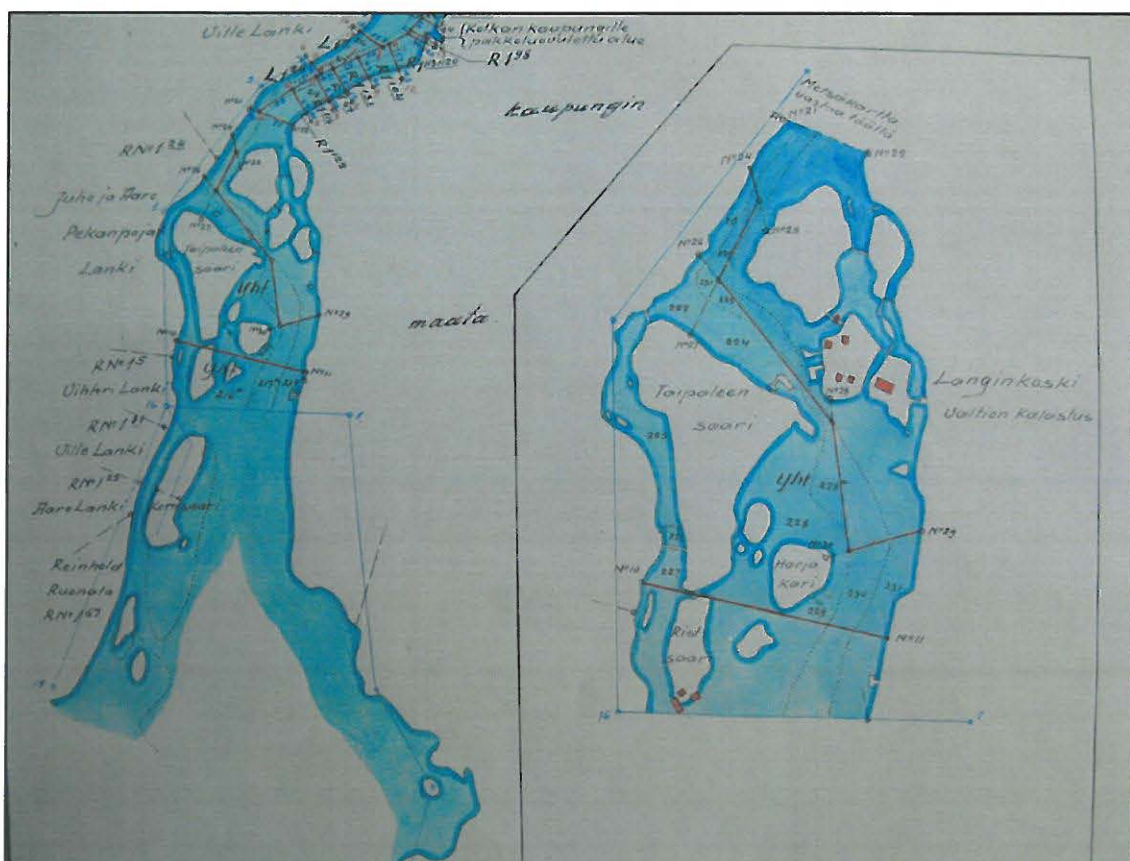
Kartta 13 Todennäköisesti 1800–1900-lukujen taitteesta oleva kartta asemoituna nykykartalle. Vanhat kalastuslaitteet näkyvät kartassa pinkkinä, rakennukset punaisella ja rantaviiva sinisellä. Vanhat kalastuslaitteet ovat sijainneet samalla paikalla kuin nykyiset kalastajien majan vieressä olevat kalastuslaitteiden jäänteet.⁹⁹

Landbon jakokunnan kalavesien jako tarkastettiin taas vuosina 1913–1916. Koskialueilla kalastusoikeudet olivat jakokunnan osakkaiden yhteisiä, muut jokialueet jaettiin talojen kesken vanhan manttaalin mukaisesti. Entiseen tapaan Myllysaaren kalastuslaitteet kuuluivat valtiolle ja Taipaleensaaren kalastusalueet olivat yhteisiä.¹⁰⁰ 1900-luvulla valtio vuokrasi kalavesiään, joiden pyyntitulot vaihtelivat. Langinkosken kalastamo pysyi valtiolla

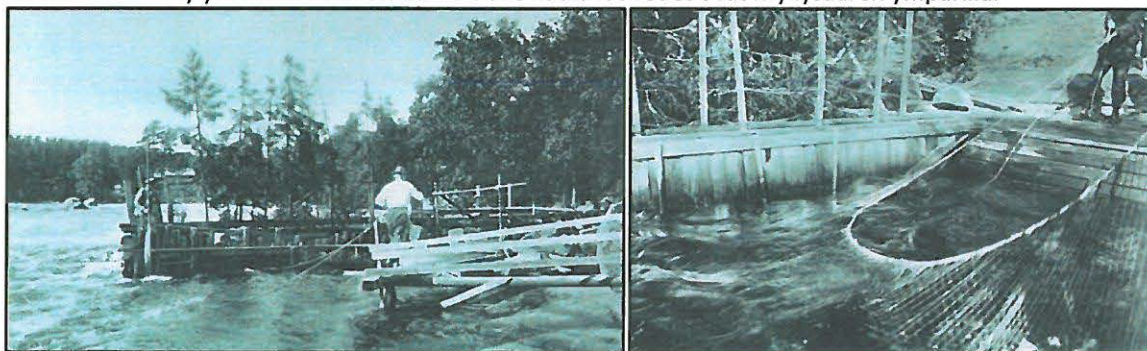
⁹⁹ Asemoitu kartta: MV/VIK6 (kartassa ei ole vuosilukua, mutta todennäköisesti se on 1800-luvun lopusta tai 1900-luvun alusta). Pohjakartta on Museoviraston piirustusarkistosta.

¹⁰⁰ KA/MH g120 a0/1-47

vuosina 1889–1927 ja koskella kalastettiin valtion laskuun vuosina 1918–1923. Vuonna 1924 Langinkoski vuokrattiin Kymmene Flottningsförening ja Karhula Oy:lle. Vesimäärät laskivat Langinkoskella, mikä aiheutti saaliin vähenemistä. Vuonna 1941 puolustuslaitos rakennutti Langinkosken yli sillan, joka käytti hyväkseen kalastusapajien arkkuja, mikä esti kalastuksen. Vuonna 1960 Langinkosken puistosta tuli luonnonsuojelualue.¹⁰¹ Nykyisin Langinkoski on suosittu virkistysalue sekä lohien ja meritaimenien perhokalastuspaikka.



Kartta 14 Kartta Landbon jakokunnan vesialueiden jaosta vuosilta 1913–14. Taipaleen saaren ympäristö on karttaan merkitty yhteisiksi kalavesiksi. Valtiolle kuuluvat vedet ovat Myllysaaren ympärillä.¹⁰²

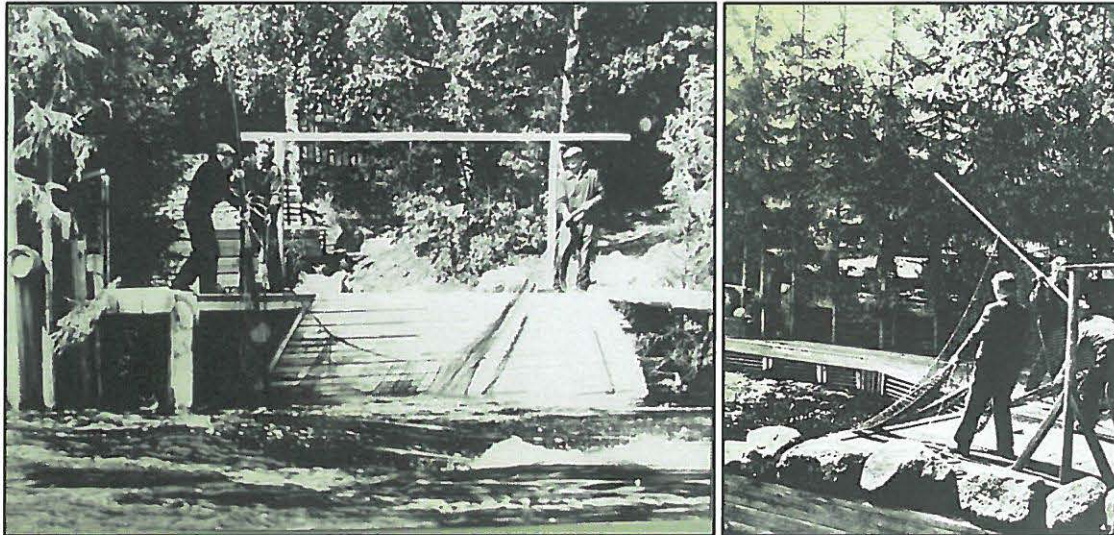


Kuva 17 (vasemmalla) Arkun suojaan rakennettu kosteapaja Langinkoskelta vuodelta 1920. Arkun reunaan on pystytetty kuusia varjostamaan kostetta. Kuva: Järvi 1932: kuva 103.

Kuva 18 (oikealla) Nuotan nostamista kosteapajasta Langinkoskella. Kuva: Järvi 1932: kuva 104.

¹⁰¹ Seppovaara 1988:130-138

¹⁰² Karttalähde KA / MH G120 a0/1-47



Kuvat 19 - 20 Vadan vetoa Langinkosken kostearkulla. Kuva on otettu todennäköisesti 1900-luvun puolivälin jälkeen. Kuvat: Kymenlaakson museo.¹⁰³

4 Langinkosken sotahistorialliset varustukset

4.1 Ensimmäinen maailmansota

Venäläiset ryhtyivät vahvistamaan pääkaupunkinsa Pietarin puolustusta 1910-luvulla. Suomenlahdelle ja Pohjois-Itämerelle ryhdyttiin rakentamaan rannikkolinnoituksia. Kotkan edustalta alkaneen rannikkolinnoitusten taemman puolustusaseman rakennustyöt alkoivat vasta ensimmäisen maailmansodan aikana. Linnoitustyöt eivät ehtineet täysin valmistua kun sota päättyi 1918. Ensimmäisten rannikkolinnoitusten valmistuttua venäläiset pelkäsivät saksalaisten maahyökkäystä ja Etelä-Suomeen ryhdyttiin rakentamaan vuonna 1916 kolmea peräkkäistä kenttälinoitettua puolustuslinjaa.¹⁰⁴ Linnoituslaitteiden rakentamisesta ja varustusten mitoista kirjoitettiin hyvin tarkkojakin ohjeita.¹⁰⁵

Kymiin saapui keväällä 1916 venäläisiä teknillisiä linnoitusjoukkoja, sapööreitä, johtamaan linnoitustöitä, joiden tehtävänä oli maavarustusten tekeminen. Kotkan seudun patterityöt keskittyivät Kymijoen varrelle ja ne olivat osa laajempaa Kymijoki-Päijänne-puolustuslinjaa (toinen puolustuslinja). Patterityöt aloitettiin Langinkoskelta. Varustusten torjuntasuunta on kohti länttä ja pohjoista.¹⁰⁶

¹⁰³ Kuvat a1230 ja a1160/ Kymenlaakson museo

¹⁰⁴ Lagerstedt 2007: 12

¹⁰⁵ esim. Bartoshevitch et al 1917.

¹⁰⁶ Ahola 1962: 43, Kallio 1990: 295, Lagerstedt 2007:47, Lagerstedt 2008:13

Linnoitustöihin palkattiin suomalaisen työväen lisäksi myös Kaukoidästä hankittua työvoimaa. Koko Suomen työvoiman määrästä ei ole olemassa tarkkoja tietoja, mutta arviolta linnoitustöissä oli noin 100 000 ihmistä.¹⁰⁷ Langinkosken varustuksilla työskenteli ainakin suomalaista työväkeä. Satojen työmiesten kurinpito ei aina onnistunut. Linnoitustöihin palkatun väen piirissä tuli tavaksi ylpeillä työstä poissaololla ja ”hiettemällä valuutalla” työtoverin vastatessa tulkin toimittamaan nimenhuutoon.¹⁰⁸ Patteritöistä maksettiin maataloudesta saataviin tuloihin verrattuna hyvin. Vuonna 1916 tavallisen jalkamiehen päiväpalkka patteritöissä oli noin viisi markka päivässä, joka vastasi teollisuustyöläisen keskimääräistä päiväpalkkaa.¹⁰⁹

Vuosi 1917 oli Langinkoskella levoton. Syksyllä 1917 Aleksanteri III muistotaulun pronssiset kulmakoristeet ryöstettiin. Myöhemmin osa pronssikoristeista löydettiin maasta muistokiven läheisyydestä. Kalastamon vartijan taloon murtauduttiin ja talosta vietiin Nikolai II lahjoittama koristeellinen naisten kultakello. Langinkosken vahtimestarina toiminut Kristian Ahola piti mahdollisuuksiensa mukaan huolen, että sodan aiheuttamat tuhot jäisivät mahdollisimman pieniksi. Arvokasta esineistöä lähetettiin turvaan Viipurin lääninhallitukseen ja Helsinkiin. Myös Langinkosken ns. kärryliiterin hiekkapohjaiseen maahan kätettiin osa laatikoihin pakatuista huvilan astiastoista.¹¹⁰ Keisarillinen kalastusmaja toimi kesällä 1915 ja 1916 sotilaiden toipilaskotina.¹¹¹

4.1.1 Langinkosken varustukset

Langinkosken itärannalle rakennetut asemat muodostavat oman erillisen tukikohdan taistelu- ja yhdyshautoineen, ampumapesäkkeineen ja suojakorsuineen. Langinkosken puolustusasema koostuu syvyysuunnassa kahdesta peräkkäisestä taistelulinjasta, joista ulompi linja kulkee joen varressa ja sisempi noin sadan metrin päässä taustalla mäenrinteessä. Ampumahautalinjoja yhdistävät yhdyshaudat, jotka sisemmästä linjasta jatkuvat edelleen taaksepäin komentopaikan korsulle. Ulompi linja on saatu lähes valmiiksi, sisempi linja on pääkohdiltaan valmis, mutta taaksepäin johtavat yhdyshaudat samoin kuin tukikohdan komentopaikka ovat jääneet keskeneräisiksi. Puolustusasema edellytti noin pataljoonan vahvuutta. Sodan jälkeen varustuksista purettiin kaikki rahallista arvoa omaava, kuten piikkilankaesteet ja suurin osa puurakenteista.¹¹²

¹⁰⁷ Lagerstedt 2008: 14, Laine 1996: 9

¹⁰⁸ Ahola 1962: 43, Kallio 1990: 295

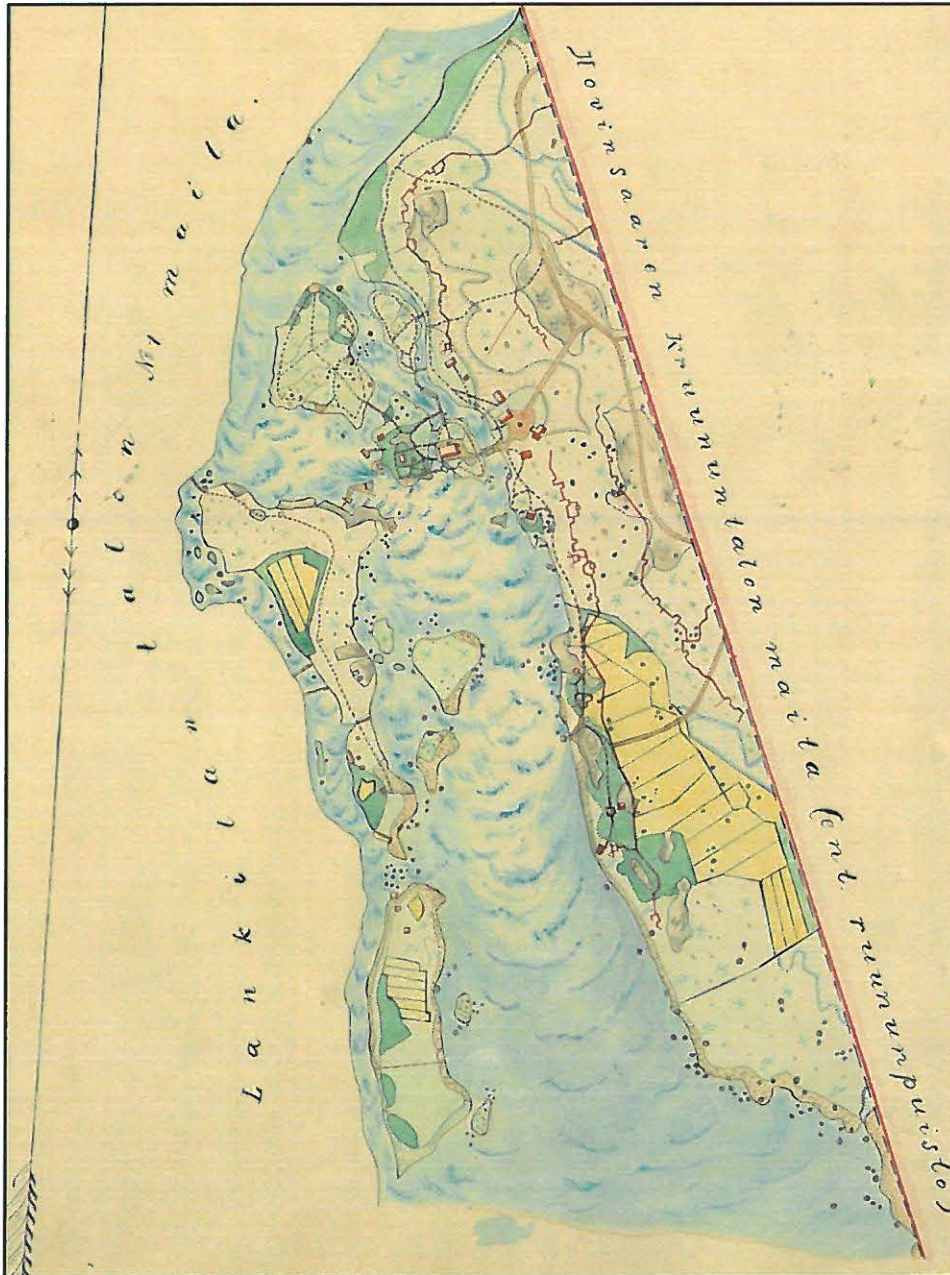
¹⁰⁹ Kallio 1990: 295

¹¹⁰ Ahola 1962: 44

¹¹¹ Backström 2009: 78-80

¹¹² Lagerstedt 2007: 18, 47 Backström 2009: 82 (ote Olli Airolan vuoden 1970 selvityksestä)

John Lagerstedt on inventoinut Langinkosken puolustusvarustukset vuonna 2007¹¹³. Seuraavat Langinkosken varustuksia koskevat tiedot ja havainnot perustuvat Lagerstedtin inventointiraporttiin. Langinkosken puolustusaseman todettiin tällöin olleen kohtalaisen hyvässä kunnossa. Alueella sijaitsevat sementillä tuetut, kahteen suuntaan ampuheet konekivääriaseamat sekä säilyneet hirsirakenteet ovat harvinaisia.¹¹⁴



Kartta 15 Vuonna 1919 laadittuun Langinkosken virtaa esittävään karttaan on merkitty myös puolustusvarustukset.¹¹⁵

¹¹³ Lagerstedt 2007

¹¹⁴ Lagerstedt 2007: 47

¹¹⁵ Karttalähde: MV/VIK Kymnlinna 5.



Kuva 21 Langinkosken ympäristön laserkeilausaineistossa erottuvat joen itärannan taistelu- ja yhdyshaudat.
Kuva: Maanmittauslaitos K-lupa: VIR/TIPA/337/11.

Taistelu- ja yhdyshaudat

Puolustusasemissa on käyttötarkoitukseltaan kahdenlaisia hautoja: taisteluhautoja kiväärimiesten tuliasemiksi ja yhdyshautoja, jotka yhdistävät eri linnoituselimiä toisiinsa. Haudat kaivettiin yleensä maahan tai louhittiin kallioon. Kestolinnoitetut haudat tuettiin muuratuilla kivillä tai betonilla. Kenttälinoitteissa hautojen tukemiseen käytettiin puuriukuja.¹¹⁶

Langinkoskella taistelu- ja yhdyshaudat on kaivettu suurimmaksi osaksi maahan. Hautojen leveys on niiden yläosasta noin 2 m ja pohjalta noin 1 m. Haudat ovat noin 1,5 m syviä.

¹¹⁶ Lagerstedt 2008: 35

Taistelu- ja yhdyshautojen kokonaispituus on noin 1,5 km. Taisteluhaidoissa on useita traversseja, eli sivustasuojia. Ampumakorokkeet haudoista ovat maatuneet näkymättömiin. Hirsivahvistukset ja niiden sitomiseen käytetyt metalliset langat ovat hävinneet.¹¹⁷

Taisteluhautojen tehtävänä oli toimia suojana viholliselta sekä vihollisen tulittamiseen soveltuvana asemana. Hautojen oli myös tarkoitus tarjota käytännöllisiä ja suojaisia kulkuyhteyksiä. Normaalityyppinä pidettiin taisteluhautaa, joka koostui rintamuurista, vallihaudasta ja ampumatasanteesta. Yhdyskäytäviä ei tehty suoriksi, jottei haudassa voisi tulittaa pitkittäisesti. Rintamalinjan taakse vievät yhdyskäytävät kehoitettiin aloittamaan suurien traverssien takaa. Traverssit suojasivat haudassa taistelevia sotilaita sivultapäin tulevilta kranaattien ym. sirpalevaikutuksilta. Hautojen naamiointi maastossa perustui taktiseen naamiointiin, eli reitit suunniteltiin maastonmuotojen mukaisesti korkeuskäyriä noudattaen, jolloin niitä oli hankala havaita kauempaa.¹¹⁸

Konekivääriasemat

Puolustusasemiin rakennettiin katetut, tykkitulen kestävät tuliasemat konekivääreitä varten. Konekivääriasemat kaivettiin maahan tai louhittiin kallioon. Kenttäinnoitetut asemat tuettiin puurakenteilla tai kylmämuuratulla kiveyksellä ja niiden katot tehtiin hirsistä, jotka peitettiin maalla tai kivellä. Kestolinnoitetut asemat tuettiin muuratulla kiveyksellä tai betonilla. Niiden katot tehtiin betonista, joka lähes aina tuettiin teräspalkeilla.¹¹⁹

Langinkoskella ulommassa taisteluhaudassa on kolme maahan kaivettua ja aikanaan katettua konekivääriasemaa, joissa kussakin on ampumasektorit kahteen suuntaan. Asemien ampuma-aukkojen puoleiset seinät ja mahdollisesti myös katto ovat olleet vahvistettu kivillä ja sementillä. Katot ovat romahtaneet. Asemien sisätilojen koko on ollut noin 4x4 m. Ampumasektoreita varten on asemien eteen kaivettu kookkaita maaleikkauksia.¹²⁰

Langinkoskentien eteläpuolella on joen rannassa kallioon louhittu ja osin maahan kaivettu konekivääriasema. Asema on rakennettu hirsistä, kivistä ja sementistä. Aseman katto on osittain luhistunut. Aseman hirsirakenteita on säilynyt.¹²¹

¹¹⁷ Lagerstedt 2007: 47

¹¹⁸ Bartoshevitch et al 1917:27-40, 86-87, 96-97, Lagerstedt 2008:38

¹¹⁹ Lagerstedt 2008: 41

¹²⁰ Lagerstedt 2007: 47

¹²¹ Lagerstedt 2007: 47



Kuva 22 (vasemmalla) Ensimmäisen maailmansodan aikainen tuliasema Kotkan Langinkoskella. Kuva: Museovirasto/John Lagerstedt 2007.

Kuva 23 (oikealla) Hirsillä ja sementillä vahvistetun tuliaseman oviaukko Kotkan Langinkoskella. Aseman katto on luhistunut. Kuva: Museovirasto/John Lagerstedt 2007.

Suojahuoneet

Puolustusasemien ja tykkipattereiden yhteyteen rakennettiin vihollisen tykkituloista kestäviä suojahuoneita. Lisäksi puolustuslinjojen taustalle on voitu rakentaa yksittäisiä suojahuoneita varastoiksi, esikuntatiloiksi ja puhelinkeskuksiksi. Suojahuoneet kaivettiin maahan tai louhittiin kallioon. Suojahuoneiden rakennusmateriaaleina on käytetty etenkin pääkaupunkiseudulla muurattuja kiviä, betonia ja katon tukirakenteina terästä. Muualla Suomessa suojahuoneet ovat sijainneet kenttälinnoitetuissa asemissa ja niitä on tuettu puurakenteilla (hirsillä). Sodan jälkeen suojahuoneiden hirsirakenteita purettiin järjestelmällisesti.¹²²

Langinkoskella taisteluhautalinjojen yhteydessä on seitsemän suojahuonetta. Suojahuoneet ovat aikoinaan olleet hirsirakenteisia. Hirsirakenteet ovat hävinneet lukuun ottamatta kohteen pohjoisosassa sijaitsevaa romahtanutta suojahuonetta. Huoneiden katot ovat romahtaneet. Uloimman linjan suojahuoneet ovat kaikki samantyyppisiä: noin 7x5 m kokoinen huoneen kummassakin päässä on uloskäynti, joka johtaa yhdyshautoja pitkin taisteluhautaan. Sisemmän taisteluhautalinjan suojahuoneista kaksi on varustettu vain yhdellä sisäänkäynnillä.¹²³

¹²² Lagerstedt 2008:47-49

¹²³ Lagerstedt 2007: 47

Muut rakenteet

Uloimpien taisteluhautojen rintasuojiin on kaivettu yhdeksässä kohdassa ojamainen suora ja matala hauta, joka johtaa joelle päin. Kaivannot ovat noin 0,7 m leveitä.¹²⁴ Näiden rakenteiden käyttötarkoituksesta ei ole varmaa tietoa, mutta ne saattavat liittyä vedenpoistoon. Kenttälinoitteiden rakentamista käsittelevässä oppaassa vedenpoisto juoksuhaudoista kehoitetaan hoitamaan tasaisella maalla kaivoilla ja epätasaisessa maastossa ojituksella. Linnoitetun aseman etu- ja sivurinteille lähteviä vedenpoistokanavaajia ei ole kehoitettu peittämään, jolloin niitä on voinut hyödyntää myös esimerkiksi tiedusteluun tai ulospääsytteinä.¹²⁵

4.2 Sisällissota 1918

Suomen itsenäistymisen jälkeen kevättalvella 1918 puhjenneessa sisällissodassa Kotka oli punaisten joukkojen hallussa. Venäläiset joukot olivat poistuneet pääosin alueelta. Punaisten Kymminlinnan joukko-osasto kävi 8.4 tulitaistelun saksalaisten kanssa, jotka vetäytyivät Pyhtäälle Ahvenkosken länsipuolelle.¹²⁶

Sisällissodan aikana Langinkosken kalamajaan ja kalastamon hoitajan asuntoon majoittui K. A. Kilpisen johtama punaisten osasto. Miehet vaativat käyttöönsä talon vuodevaatteita ja ruokailuvälineitä.¹²⁷ Puiston silloinen vahtimestari Ahola sai henkensä uhalla siirrettyksi halutut tavarat säilöön joidenkin naapurien avustuksella. Tämän jälkeen myös Ahola poistui Langinkoskelta turvallisempaan paikkaan.¹²⁸

Näiden vuosien aikaan myös keisarille pystytettyyn muistokiveen ilmestyi ampumajälkiä. Sitä, kenen ampumia luodit olivat, ei tiedetä. Todennäköisesti jäljet ovat tulleet Kymminlinnan kahakassa keväällä 1918 kun saksalaisten hyökätessä Kymminlinnaansa osa joukko-osastoista kiersi Langinkosken kautta¹²⁹. Ampumajälkien on sanottu syntyneen myös syksyn 1917 levottomuuksissa¹³⁰. Mahdollista on myös, että jäljet ovat syntyneet linnoitustöiden yhteydessä tehtyjen räjäytystöiden aikana¹³¹.

¹²⁴ Lagerstedt 2007: 47

¹²⁵ Bartoshevitch et al 1917: 55-59

¹²⁶ Lagerstedt 2007:13, Tirronen 1994:17-19

¹²⁷ Ahola 1962: 46

¹²⁸ Palmberg 1937:16-17

¹²⁹ Palmberg 1937:17

¹³⁰ Ahola 1962: 44

¹³¹ Backström 2009: 84

4.3 Toinen maailmansota

Venäläisten Kymijoen itärannalle rakentamat linnoitteet menettivät merkityksensä sodan loputtua ja jäivät ilman ylläpitoa. Mantereen puolelle ryhdyttiin talvisodan aikana suunnittelemaan Kuusankoski—Kouvola—Anjala—Kotka -linjalle sijoittuvaa taaempaa linnoitettua puolustuslinjaa. Tämän Kymijokilinjana tunnetun linnoitusketjun rakennustyöt alkoivat sodan aikana ja niitä jatkettiin välirauhan aikana mm. ruotsalaisten vapaaehtoisten työkomennuskuntien avulla. Kotkan seudulla Kymijokilinjaan kuuluvat linnoitteet sijaitsevat Kymijoen länsirannoilla. Linnoitustöiden aktiivisin vaihe päättyi huhtikuussa 1940, jonka jälkeen työt jatkuivat vielä jonkin aikaa sotilaiden voimin. Asemat jäivät osittain keskeneräisiksi.¹³²

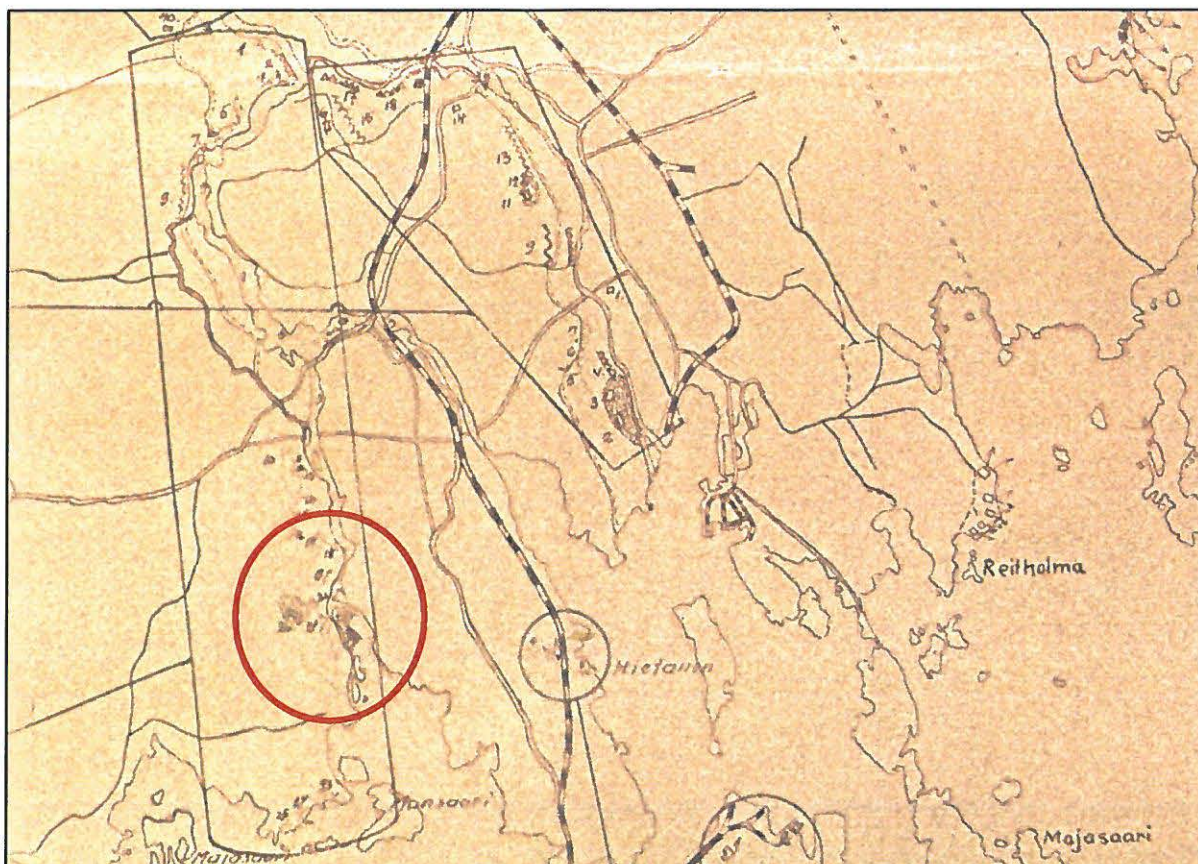
4.3.1 Langinkosken varustukset

Langinkoskella on joen länsirannalla sijainnut vahvistettua ampuma- ja yhdyshautaa sekä kalliokorsu.¹³³ Ainoastaan asutuksen lomassa kulkeva taisteluhauta nro V:11 on säilynyt. John Lagerstedt on inventoinut kohteen vuonna 2007. Taisteluhauta on noin 25 m pitkä ja säilynyt huonossa kunnossa. Hautaa on täytetty puutarhajätteillä ja vain haudan yläreuna erottuu maastossa. Tonttialueille jatkuvat taisteluhaudat on peitetty kokonaan.¹³⁴

¹³² Arimo 1981: 183—185, Björklund 2007, Lagerstedt 2007:13-14

¹³³ Kymijokilinjan kartat. Itä-Suomen sotilasläänin esikunnan arkisto.

¹³⁴ Lagerstedt 2007: 61



Kartta 16 Kymijokilinjan eteläpäät¹³⁵. Langinkosken alue on merkitty karttaan ympyrällä.

5 Yhteenveto

Langinkosken keisarillisen kalastusmajan ympäristön kalastuslaitteiden ja linnoituslaitteiden arkistonselvityksen tarkoituksena oli kerätä materiaalia ja tietoa muun muassa näyttelytekstien ja kunnostussuunnitelmien tausta-aineistoksi. Arkistonselvitys palvelee Langinkosken kehittämiseen tähtäävää "Keisarillista tasoa matkailupalveluihin" -projektia, jossa Museovirasto on yksi yhteistyökumppani. Lisäksi selvitys toimii pohjana alueen mahdollisille jatkotutkimuksille.

Selvityksen aikana käytiin läpi useita arkistoja, joista kerättiin kuva-, kartta- ja piirrosaineistoa. Alkuperäisistä kartoista ja kuvista otettiin muistiinpanomaiset kuvat digitaalikameralla. Aineistojen sisältö ja laatu saatiin näin taltioitua ja kiinnostavan alkuperäisaineiston tilaaminen jälkeinpäin on helppoa.

Langinkosken kalastushistoria yltää pitkälle varhaiskeskiaikaan. Kirjallisia lähteitä ja karttapiirroksia kalastuksesta on säilynyt myöhäiskeskiajalta lähtien. Langinkosken

¹³⁵ Kymijokilinjan kartat. Itä-Suomen sotilasläänin esikunnan arkisto.

kalastuslaitteista tarkempaa tietoa on säilynyt 1700-luvun lopulta lähtien, kun Valamon luostarin munkit saapuivat paikalle harjoittamaan kalastusta. Munkit rakensivat koskeen patoja, joissa kalaa pyydettiin nuotalla, merroilla ja lanoilla. Lisäksi koskessa pyydettiin kielloista huolimatta suurialla. Valamon munkkien kalastuslaitteiden täsmällisestä sijainnista ei ole tarkkaa tietoa. Mahdollisesti pyyntilaitteet ovat sijainneet osittain samoilla paikoilla kuin myöhemmät 1800-luvun lopun kalastuslaitteet.

1800-luvun lopun keisariajan kalastuslaitteista on säilynyt karttoja, joista kalastuslaitteiden tarkka sijainti on nähtävissä. Keisarilliselle kalastusmajalle johtavan portin ja sillan alla sijaitsi pato, jossa oli lanapyydyksiä. Myllysaaren ja Taipaleensaaren välissä on sijainnut kaksi kostearkkua, joista kalaa pyydettiin vadoilla. Lisäksi kalastettiin lanoilla ja merroilla. Nykyisin Myllysaaren itärannalla sijaitsevat uusitut ja korjatut kalastuslaitteiden jäänteet sijaitsevat samalla paikalla kuin 1800-luvun lopun kostearkku sijaitsi. Nykyisten rakenteiden rakentamisajankohdasta ei ole tietoa, mutta todennäköisesti rakenteita on uusittu ja uudelleen rakennettu 1900-luvun puolivälin jälkeen.

Veden pinta on Langinkoskella laskenut, mikä on saattanut vaikuttaa joidenkin vanhojen kalastuslaitteiden tuhoutumiseen. Kuitenkin on mahdollista, että etenkin Myllysaaren ja Taipaleensaaren välisellä osuudella on säilynyt vedenalaisia jäänteitä kalastuslaitteista. Myös nykyisten rakenteiden alla saattaa olla säilynyt vanhempia rakenteita. Mahdollisista säilyneistä rakenteista voi saada lisää tietoa vain maastotarkastuksella ja vedenalaisilla tutkimuksilla. Lisätutkimukset voisivat tuoda lisää tietoa etenkin Valamon munkkien kalastuslaitteiden sijainnista.

Ensimmäisen maailmansodan aikaiset linnoituslaitteet ovat säilyneet Langinkoskella kohtalaisen hyvässä kunnossa. Langinkosken puolustusasema koostuu kahdesta peräkkäisestä puolustuslinjasta, joista ulompi kulkee joen varressa ja sisempi noin sadan metrin päässä taustalla mäenrinteessä. Alueella sijaitsee taistelu- ja yhdyshautoja, konekivääriasemia ja suojahuoneita. Konekivääriasemat ja suojahuoneet ovat aikoinaan olleet katettuja. Alueella sijaitsevat sementillä tuetut, kahteen suuntaan ampuneet konekivääriasemat sekä säilyneet hirsirakenteet ovat harvinaisia. Linnoituslaitteita ei ole kartoitettu tarkasti ja ne saattavat jatkua nykyisten aluerajausten ulkopuolelle.

Helsingissä 21.2.2011

Ulrika Köngäs

6 Lähteet

Arkistolähteet:

Historialliset kartat – katso karttatiedot liite 1

Kymenlaakson museo, Langinkosken kuva-aineisto

Kansallisarkisto (KA):

Suomen asutuksen yleisluettelo, <http://www.narc.fi/Arkistolaitos/SAY/>

Finlands medeltidsurkunder FMU 884, FMU 976, FMU 2546,
<http://193.184.161.234/DF/index.htm>

Museoviraston arkisto (MV):

Ahvenisto, T. 1966–1968: Kymenlaakson historiallisten kiinteitten muinaisjäännösten inventointi. Inventointiraportti.

Kuvakokoelmat, Langinkoski, kuvanumerot 126347:1–12

Hakanpää, P. 2004: Kotkan Kyminlinnan koekaivaus, kartoitus ja maaperän kunnostuksen arkeologinen valvonta 2004. Tutkimusraportti.

Hirvonen, t. & Laine, V. 2006: Kotka, Langinkoski, keisarillinen kalastusmaja, asemapiirros, mittauspiirustus 285:3:43.

Koponen, M. & Poutiainen, H. 1994: Ensimmäisen maailmansodan ja kansalaissodan aikaisten kenttälinnoitusten inventointi Kymenlaaksossa 1994. Inventointiraportti.

Lagerstedt, J. 2007: Kotkan ja Pyhtään sotahistorialliset muinaisjäännökset. Inventointiraportti.

Vuoristo, K. 2007: Kotkan kuntainventointi. Mantereen historiallinen aika ja saaristo. Inventointiraportti.

Muut:

Lagerstedt, J. 2008: Ensimmäisen maailmansodan aikaiset maalinnoitteet Suomessa. Sotilaskäytöstä suojelukohteiksi. Progradu-tutkielma. Helsingin yliopisto.

Painetut lähteet:

Ahola, V.K. 1962: *Langinkoski. Välähdyksiä kosken ja sen ympäristön historiasta*. Kuopio.

Arimo, R. 1981: *Suomen linnoittamisen historia 1918–1944*. Helsinki.

Bacström, R. 2009. Langinkoski. Keisarillisen perheen kesäinen keidas. *Suomalaisen kirjallisuuden seuran toimituksia* 1232.

Bartoshevitch, J.V., Stanijevitch, V. B. & Jakovlev, V. V. 1917: *Polevaja fortifikacija*. Pietari.

Björklund, E. 2007: *Kohti Salpalinjaa*. Helsinki.

Jaakko Teitin valitusluettelo Suomen aatelista vastaan v. 1555-1556. Todistuskappaleita *Suomen historiaan* 5. Helsinki 1894.

Järvi, T. H. 1932: *Suomen merikalastus ja jokipyynti*. Porvoo.

Kallio, V. 1990: *Kymin historia 2*. Porvoo.

Korhonen, M. 1999: Kymi luo Kotkan. *Kymistä Kotkaan. Osa 1*. Seudun kehitys pyyntikulttuurista teollistumisen aikaan.

Laine, S. 1996: Ensimmäisen maailmansodan aikainen maalinnoitus Helsingissä. *Helsingin kaupungin rakennusviraston julkaisuja* 1996:3.

Mattila, M. 1960: Pitäjän itsenäistymisestä Vanhan Suomen yhdistämiseen 1642-1812. *Kymin historia* I. Kouvola

Palmberg, H. 1937: *Langinkoski. Lehtisiä Langinkosken-seudun historiasta*. Kouvola.

Rosén, R. 1953: Kotkan esivaiheet. *Kotkan historia* I. Helsinki 1953.

Rosén, R. 1960a: Kymijoen suuseudun asutushistoriaa. *Kymin historia* I. Kouvola.

Rosén, R. 1960b: Kymenkartano. *Kymin historia* I. Kouvola

Seppovaara, O. 1988: *Kymijoki. Virran kohtaloita vuosisatojen saatossa*. Kuusankoski.

Sirelius, U. T. 1906-1908: *Suomalaisten kalastus I-III. Näköispainos vuosina 1906-1908 ilmestyneistä teoksista*. Helsinki.

Suomen asutus 1560-luvulla. Kyläluettelot. *Helsingin yliopiston historian laitoksen julkaisuja* N:o 4.

Tirronen, u. 1994: *KotRPsto, Kotkan rannikkopatteristo 1918–1993*. Helsinki.

Taulukko Langinkosken aluetta kuvaavista vanhoista kartoista.

Taulukkoon on listattu myös arkistonselvityksen yhteydessä läpikäytyt laajemman mittakaavan yleiskartat sekä mielenkiintoisilta vaikuttavat kartat, joita selvityksen yhteydessä ei ollut mahdollista nähdä (esim. Ruotsin sota-arkisto).

Käytetyt lyhenteet: KA = Kansallisarkisto, Kra = Krigsarkivet (Ruotsin sota-arkisto), MV = Museovirasto, JYX = Jyväskylän yliopiston julkaisuarkisto

Vuosi	Selite	Sijaintitieto
-	Langinkoski	KA / VeSA Kymminlinnan linnoitus- ja rakennuspiirustukset. Digitaalinen kopio: Museoviraston arkisto / VIK Kymminlinna 6
-	Wiborgs län /Viipuri "Situations Carta öfwer En Del af Kymmene Gårds Lähn."	Kra 0410:F:017 (Karttaa ei ole katsottu arkistonselvityksen yhteydessä)
-	Langinkoski. Karttapiirros Langinkosken kalastuslaitteista ja rakennuksista.	KA / MMM lah. 1:/- -55M 07/06 277:03
1600-luku	Kymin maakirjakartta	JYX / RA LL 1850 nr 11. (http://urn.fi/URN:NBN:fi:jyu-201009162588)
1659	Wiborgs län /Viipuri "Geographica decriptio öfwer Kymmenegårds Lähn..."	Kra 0410:F:015
1692	Geometrisch Afrijtningh på Kymmene gårdh en dhel Hemman och Fiskerier.	KA / MH MH 224a/- - 55M 17/pääll 251:01
1692	En dhel Kymmene gårdz Landh Böndernes samt Crono hemfallne Hemmans Tillhörigheter.	KA / MH MH 224b/- - 55M 17/pääll 251:01
1744	Wiborgs län /Viipuri "Charta öfwer Kymmenegårds Lähn samt någon del af Nyslotts län."	Kra 0410:F:020 (Karttaa ei ole katsottu arkistonselvityksen yhteydessä)
1749	Generalkartor Karta över Kymmene älv.	Kra 0410:A:026 1747 (Karttaa ei ole katsottu arkistonselvityksen yhteydessä)
1749	Generalkartor Karta över Kymmene älv.	Kra 0410:A:028 1747 (Karttaa ei ole katsottu arkistonselvityksen yhteydessä)
1770-luku?	Kymmene Elfs Utlopp. Yleiskartta	KA / MHA, Ida. 13 57M150/02 251:09
1776–1805	Kuninkaan kartasto / Kotka XXIII:76. Yleiskartta.	Kartta julkaistu teoksessa Alanen, T. & Kepsu, S. 1989: Kuninkaan kartasto Suomesta 1776-1805 - Konungens kartwerk från Finland. Suomalaise kirjallisuuden seuran toimituksia 505.
1797	Yleiskartta Kymin piirikunnasta.	KA / Yleisk. la 122, 15 Kymin piirikunnan kartta

Vuosi	Selite	Sijaintitieto
1800	Plan utvisande fördelningen mellan Ruotsinsalmi hamn och Kymmenegårds fästning äfvensom kringliggande omgifning och Walamo klosterjord. Venäjäksi.	KA / Sotilaskartta la* 3/- - 2d 18/14 253:01
1800	Asemakartta, joka kuvaa Ruotsinsalmen sataman ja Kymenkartanon linnoituksen sekä Valamon luostarin alueita. Venäjäksi.	KA / Sotilaskartta la* 35/- - 2d 18/15 253:01
1804	Charta öfver Perno ladugårds, Jäppilä, Kurittula, Pichko, Kaukola, Sutela, Skogby, Paricka, Erickala, Kalliokoski, Marby, Langila, Runola och holmen Musalo byars ägor i Kymmene s:n. (Yleiskartta, venäjäksi)	KA / MH MH 223/-- 57M 167/päällä 251:01
1805	Kreivi Steinheiln Viipurin läänin kartta vuodelta 1805. Yleiskartta.	KA / Yleiska 1a* 124/-- 2D 17/19 Luettelo 255:01 nro 14 (Kotka)
1810	Kymin kihlakunnan yleiskartta	KA / MH MH 163/- - Kymin kihlakunta.
1834 (-1863)	Kotka Lankila, Ruonala, Gjerikkala, Kalliokoski, Parikkala, Jäppilä.... isojakokartta ja pyykkiselitys	KA / MH G9 5/1-37
1842	Utdrag af Storskifte Kartan öfver Perno ladugård, Jäppilä, Kurittula, Kaukola, Sutela, Langila, Ruonala och Mussalo byars egor i Kymmene socken... Karttajäljennös vuodelta 1930	KA / MMM lah. 3:/- - 55M 05a02 277:03
1844	Karta öfver for detta Kotka och Kymmenegårds fästningas underlydan de ägor belägne i Kymmene socken och härad samt Wiborgs län	KA / MH G9 9/1-9
1844	Pitäjänpitasto. Kymi. Yleiskartta.	KA / 1a* pitäjänkartasto 3023 12 la.* -/- - Kymi
1855	Kalmbergin kartasto. Pyhtää, Ruotsinpyhtää, Loviisa, Lapinjärvi, Kymi, Elimäki, Sippola.	JYX / Kalmbergin kartasto R VI : List 5. (http://urn.fi/URN:NBN:fi:ju-2007836)
1868	1. Utdrag af Kartan öfver Kymmene elfs utlopp.	KA / sto ad 588/74 1868 2d 27/13 272:01
1875	Senaatin kartasto. Pyhtää. Yleiskartta.	KA / Ib.* Senaatin kartasto IX 39 Pyhtää
1884 (-1899)	Kartta Kotkansaaren ympäristöllä olevista kalavesistä Korkeakosken ja Landbon lankakunnissa Kymin piäjässä..	KA / sto ad 552/256 1899, 2d 19/16, 272:01

Vuosi	Selite	Sijaintitieto
1884 (-1914)	Kartta Landbon lohkokunnan kalavesistä Kymin pitäjässä Kymin kihlakuntaa Viipurin lääniä (vesialueejn luovutus vesijohtoa varten)	stoa d 1410/184 1915 aktissa 272:01
1885	1-2. Karta öfver för kronofiskerierna i Kymmene utbrutna marker från Hovinsaari för detta kronoparks område uti Kymmene socken.	KA / MMM lah. 10:/- - 55M 07/06 277:03
1886	Ote: Kartta Landbon jakokunnan kalavesistä Kymin kunnassa. Viipurin lääniä.	KA / MMM lah 7:/-- 55M 07/pääll 277:03
1888	Rakennuspiirustuksia, Langinkoski. Mukana myös kartta Langinkoskesta.	KA / RakH II Iba. 81:/- -
1888?	Rakennuspiirustuksia, Langinkoski	KA / RakH II Iba. 82:/- -
1893	Rakennuspiirustuksia, Langinkoski	KA / RakH II Iba. 83:/-
1897	Kartta Langinkoskesta Kymin virrassa.	KA / MH G9:5/66-68
1899, 1905	Rakennuspiirustuksia, Langinkoski	KA / RakH II Iba. 84:/- -
1913–14	Vesialueen jako Landbon jakokunnassa.	KA / MH G120 a0/1-47
1919	Kartta Langinkoskesta Kymin virrassa.	KA / VeSA Kymminlinnan linnoitus- ja rakennuspiirustukset. Digitaalinen kopio: Museoviraston arkisto / VIK Kymminlinna 5
1940?	Kartta Kymijoki-linjan eteläosasta (Kotka)	Kymijokilinjan kartat. Itä-Suomen sotilasläänin esikunnan arkisto. Kouvola.
1957	Kymminlinna; RN:o 7 Langinkosken linnoituspuisto II: kartta ja asiakirjat. Lahjoitusmaan RN:o 4 rajat.	KA / MH G10a:18/17-19

Taulukko Kymenlaakson museon Langinkoskea esittävistä negatiiveista.

Negatiivi nro.	Selite
9200	Ihmisiä rannalla, veneitä, maisemaa
50146:1165	Alesanteri III seuraamassa lohenkalastusta
34855 neg 6	Silta, maisemaa
34854 neg 5	Silta, maisemaa
34853 neg 4	Langinkoski, vuosisadan vaihde, kalastuslaitteita
34296 neg 25	Neljä kalastajaa ja kalasaalis Langinkoskella
34266 neg 26	Neljä kalastajaa ja kalasaalis Langinkoskella
11403 neg 16	Kalastusmajan terassi
11402 neg 15	Ihmisiä rannalla
11401 neg 16	Hevoskärryt pihassa
11162 neg 14	Lohipatoja
11161 neg 13	Rantaa
11160 neg 12	Rantaa
11159 neg 11	Ihmisiä rannalla
11158 neg 10	Sisäkuva kalastusmajasta
11157 neg 9	Ihmisiä rannalla
11156 neg 8	Portti ja silta
11155 neg 7	Ihmisiä rannalla ja höyryvene
11154 neg 6	Kalastuslaitteita
11153 neg 5	Keisarin muistokivi
11152 neg 4	Rantaa (kalastuslaitteita?)
10968 neg 32	Rantaa
10967 neg 31	Ihmisiä sillalla
10939 neg 3	Rantaa (epäselvä)
10938 neg 33	Silta ja koskea
10937 neg 33A	Muistokivi
10936 neg 34A	Kalastuslaitteita
10935 neg 35	Kalastusmaja
10934 neg 37	Ihmisiä sillalla

Negatiivi nro.	Selite
10876 neg 13	Sisäkuva
10875 neg 15	Ihmisiä rannalla ja veneissä
10874 neg 17	Ihmisiä rannalla ja veneissä