

Kulleet n. 320 / 29.9.1992

Pyhtään Susikopinharjun kivikautisen asuinpaikan tarkastus
11.9.1992

kl. Länsikylä

om. TVL, Kymen tiepiiri

pk. 3024 04 RUOTSINPYHTÄÄ

x= 6714 66, y= 3476 03, z= n. 25

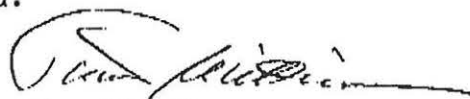
löydöt: keramiikkaa, idolien katkelmia, kvartsi-iskoksia, palanutta luuta. / 7

Asuinpaikka sijaitsee Pyhtään länsiosassa sijaitsevan laajan pohjois-eteläsuuntaisen harjujonon pohjoispäässä. Tämän hiekanoton miltei kokonaisuudessaan tuhoaman harjujonon Susikopinharju-nimisen yhtenäisen pohjoisosan eteläpäässä Takasuon reunassa havaittu Suomusjärven kulttuurin asuinpaikka onnistuttiin pelastamaan 1987 pyhtääläisen harrastaja-arkeologin Rune Nygårdin valppauden ansiosta. Sama henkilö löysi 9.9.92 suoja-alueesta n. 1 km pohjoiseen merkkejä kampakeraamisesta asuinpaikasta. Löytöpaikka sijaitsee pohjoiseen suuntautuvan tien länsipuolella hieman ennen tien kääntymistä luoteeseen.

Käydessäni paikalla 11.9. Rune Nygårdin ja työnjohtaja Mielosen kanssa, joka edustaa Kymen tiepiirin Pyhtään aluetta (os. 49220 Siltakylä, puh. 31731), kävi ilmi, että asuinpaikka on löylynyt äskettäin tehdyn ylös harjulle suuntautuvan tienpohjan johdosta. Mielosen mukaan kyse on ajoväylästä, jonka avulla on päästy tekemään koeotloja ylempää harjusta. Tienpohjasta oli työnnetty pintamaata ajoväylän viereen ja tämän hiekkakasan seasta löytyi vielä pari idolin jalkakatkelmaa (?) Nygårdin löytämien fragmanttien lisäksi. Keramiikan palat hän oli löytänyt hiekkakasan länsipuolelta rikkoutuneen maan pinnasta. Ajoväylän reunassa oli vahva punamaa-alue ja samanlainen oli siitä n. 4 m pohjoiseen koneen rikkomassa kohdassa. Hiekkakasasta n. 6 m luoteeseen löytyi kasatun maan pinnasta palanen keramiikkaa. Paikalta löytynyt keramiikka odustaa lähinnä tyyliä 1:2.

Asuinpaikan laajuutta ei voida määritellä tarkemmin ilman koekuoppia; vain tienpohjan kohdalla oli maaperä esillä. Maastollisesti näyttää siltä, että asuinpaikka jatkuu löytökohdasta ainakin 30 m pohjoiseen ja saman verran etelään. Länteen, harjun laelle mentäessä on kuoritun maan pinnassa heikkoja merkkejä lähinnä esikeraamisesta asutuksesta, kuten muutamassa muussakin paikassa harjun lakialueen harvoissa säilyneissä kohdissa. Ne eivät kuitenkaan anna mielestäni aihetta lisätutkimuksiin tai toimenpiteisiin, sillä onhan Susikopinharjun eteläpäässä laaja ja edustava näyte ko. kulttuurivaiheesta. Asuinpaikka jatkuu epäilemättä myös tien itäpuolelle, jossa on varsin sopivaa suohon loivasti viettävää hiekkarinnettä. Asuinpaikan laajuus olisi siis alustavan arvioon mukaan n. 30 x 60 m.

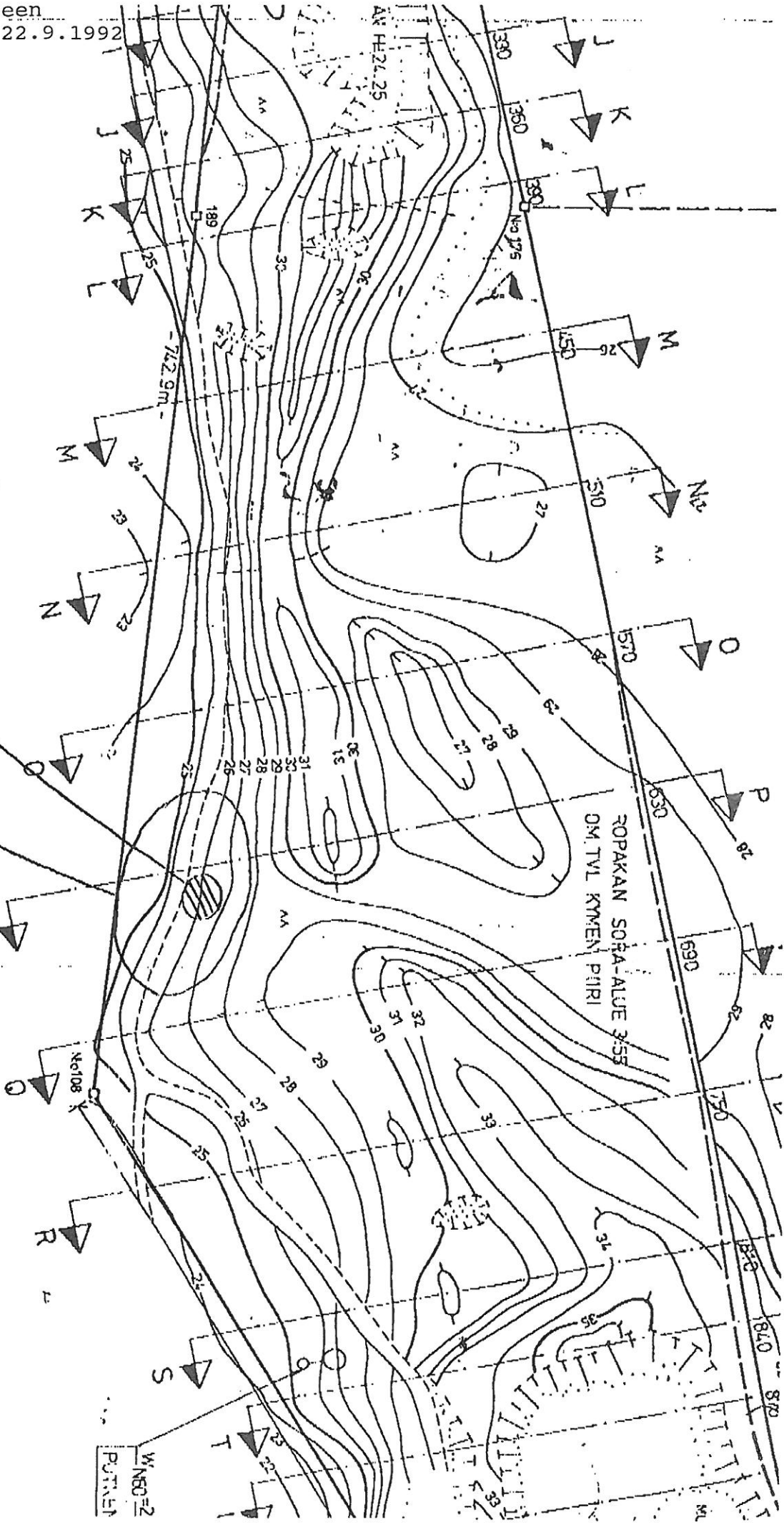
Tj. Mielonen pyysi TVL:n puolesta muscoviranomaisia rajaamaan merkkipaaluin suojelualueen, vaikka harjun tähän osaan ei hänen mukaansa kohdistukaan ainkaan lähiaikoina mitään soranotlopainetta.



Timo Miettinen
Kymenlaakson maakuntamuseo

*Pyllyksen
käsikirjoitus*

*löntöalue
asuinpaikan
arvioitu laajuus*



V.M. 2/92