

Asiant. G. 345723.10.1992

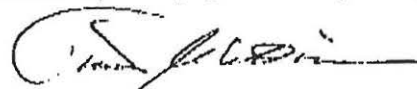
Pyhtään Susikopinharjun kivistä asuinpaikan rajausta 25.9.1992

Museoviraston pyydettyä 22.9.1992 päivätyllä kirjeellä allekirjoittaneen määrittämään Kymenlaakson maakuntamuseon puolesta koekuopin ja merkitsemään maastoon Pyhtään Susikopinharjun itäreunassa TVL:n Kymen piirin omistamalta alueelta (tila RN:o 3:55) 9.9. löytyneen kampakeraamisen asuinpaikan tarkemmat rajat suoritin ko. tehtävän 25.9. asuinpaikan löytäjän Rune Nygårdin kanssa.

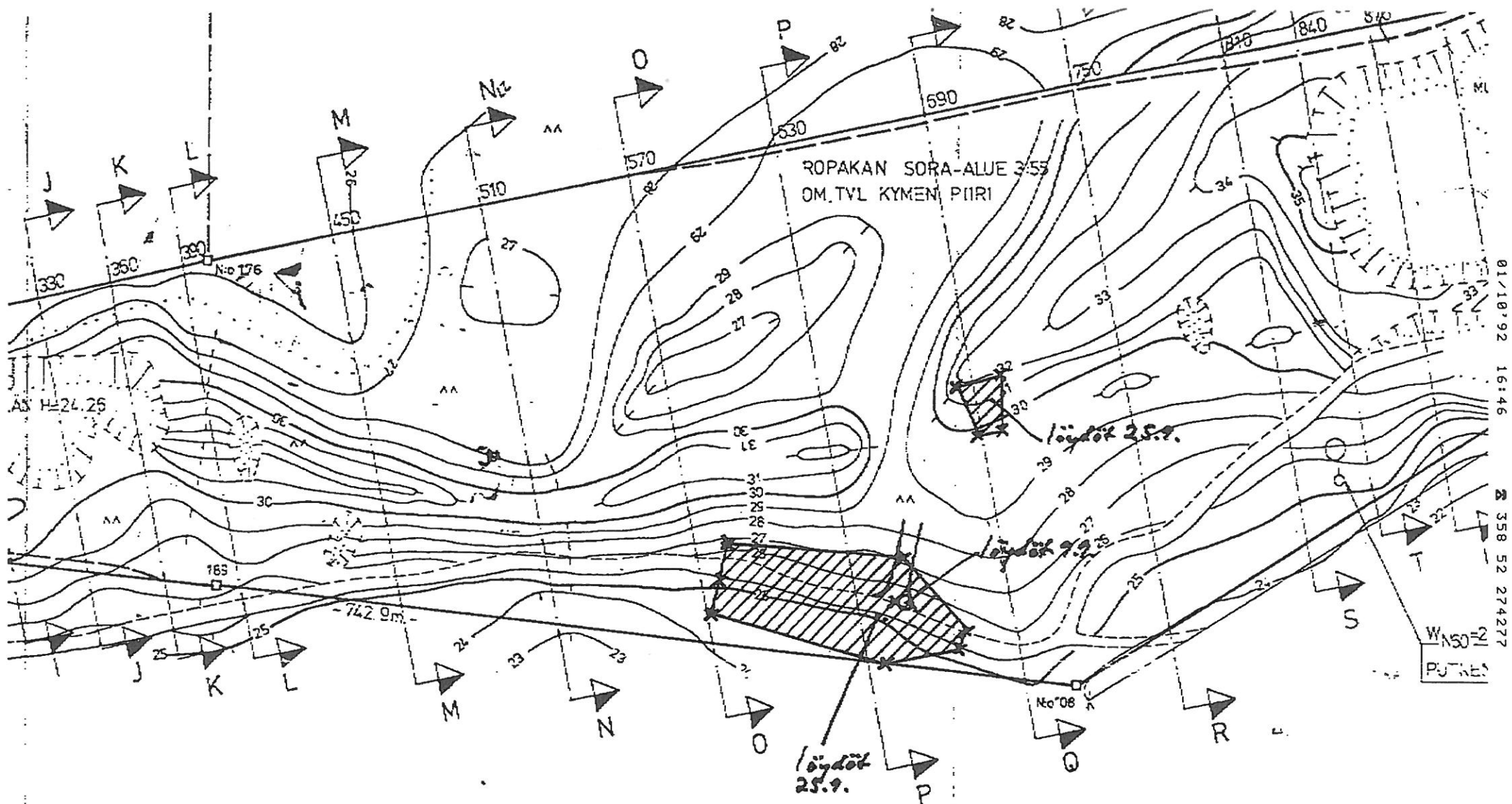
Asuinpaikka-alueen tarkemmassa määrittelyssä pyrittiin ensin selvittämään se, millä tavoin asuinpaikka jatkuu tien itäpuolelle sen reunassa kulkevan 25 m:n korkeuskäyrän alapuolelle; maastollisesti tämä alue näytti varsin sopivalta, kuten raportissani 11.9. totesin. Alkuperäisen löytöpaikan kohdalla tien reunasta n. 1,5 m itään tehty koekuoppa saltuikin kulttuurimaakuopan kohdalle, jossa keramiikan palasia löytyi harvakseltaan n. 50 cm:n syvyydelle. Joukossa oli myös katkelma, joka voidaan tulkita lähinnä idolin jalkakatkelmaksi. Tästä koekuopasta n. 2 m koilliseen tehty kuoppa sensijaan jäi löydettömäksi. Useampien koekuoppien tekemistä en katsonut tarpeelliseksi, jottei ehjänä säilynyt maasto tarpeellomasti rikkoutuisi.

Koska asuinpaikka oli näin osoittautunut aluksi oletettua rikkaammaksi, näytettiin perustellulta rajata sen laajuus N-S-suunnassa, Litorinameren rantaviivan mukaisesti, riittävän laajaksi. Tällöin lähinnä maastollinen sopivuus oli kriteerinä, ei niinkään muutamien koekuoppien antama tulos. Se oli negatiivinen mutta kyse voi olla aivan hyvin siitä, että pistot sattuivat asuinpaikoille ominaisiin "tyhjiin" kohtiin. Suoja-alue vedettiin alkuperäisestä löytökohdasta n. 70 m etelään, lähelle maisemoitua puutonta aluetta ja n. 30 m pohjoiseen kohtaan, jossa muinaisrantakivikko tulee lähelle tietä. E-W-suunnassa suoja-alueen reuna nostettiin rinteeseen n. 20 m alkuperäisestä löytöpaikasta ja idässä TVL:n raja oli luonnollinen ja arkeologisestikin perusteltu rajakohdalla. Suoja-alueen kokonaispituudeksi muodostui näin ollen n. 100 m ja suurimmaksi leveydeksi n. 35 m. Rajattu alue ilmonee oheisesta karttapohjasta, jossa reunapaalut on merkitty rastein.

Käydessäni aikaisempaa tarkemmin läpi asuinpaikan yläpuolella olevaa myllättyä harjun rinne- ja lakialuetta kävi ilmi, että idolien löytökohdasta n. 65 m länsiluoteeseen oli jäänyt n. 15 x 20 m:n laajuinen koskematon alue, jonka reunoista löytyi kohtalaisen paljon iskoksia ja palanutta luuta. Myös se päätettiin mahdollista kalvaustutkimusta varten sillä perusteella, että tällöin voitaisiin tutkia mahdollista suoraan esi- ja kampakeraamisen kulttuurin välillä; sehän ei ole samalla tavoin toteutettavissa Susikopinharjun eteläpäässä olevan Suomusjärven kulttuurin edustavan suoja-alueen kohdalla. Laatiessani raporttia 11.9 en ollut tietoinen nyt löytyneestä ja rajatusta alueesta harjun ylärinteellä.



Timo Miettinen
Kymenlaakson maakuntamuseo



Pyltää, Susikopinharju
 kivikautisen asuinpaikan
 rajaus 25.9.92
 T. Miettinen