

Estuust. loto 24/14.6.1990

ESIHISTORIALLISEN KOHTEEN TARKASTUS

Tarkastanut Timo Miettinen

Aika 21.4.1989

Kohde Ryssänuuneja

Kunta Pyhtää

Ajoitus 1700-luku ?

Alue Kaunissaari

Nimi Vironniemi

Mj-rekisteri n:o SKL PYHTÄÄ 3

Mj-luokka I

Peruskartta (n:o, nimi, vuosi) 3023 08 KAUNISSAARI 1980

Peruskoordinaatit: x = 6694 60, y = 3487 85, z = 10

Yhtenäiskoordinaatit: p = _____, i = _____, k = _____

Suunta ja etäisyys kirkosta tms. _____

Mj:n laajuus (alueen rajakoordinaatit lisäykseen) Mj.alueen laajuus n. 20 x 55 m
eteläpään koordinaatit x= 6694 57, y= 3487 86

Kylä, kaupunginosa Kaunissaari

Alue (kylän osa, kortteli tms.) Vironniemi/Lähteenmäki

Tila, palsta, tontti tms.; RN:o; paikan lähempi nimi Kaunissaaren Loma Oy:n
lomakyläalue

Omistaja, vuokraaja, osoite, puhelin laivuri Petri Luotio os. Kymenlaaksonkatu
14 B 48100 Kotka 10 puh. 949258208 (laivaradio) 13025 (koti)

Aikaisemmat tiedot (verfikaatit, tarkastukset, tutkimukset, mj-luettelot, kirjallisuutta) Viggo Groundstroem, inv. kert. 1938, "Kaunissaaren Lähteenmäellä on
10 ryssänuunin jäännökset".

M. Huurre, Kymenlaakson esihistorialliset kohteet II. Karhula 1976, "Uunien
tarkkaa sijaintia ei tiedetä".

Aikaisemmat löydöt (museonumerot) -

Tarkastuslöydöt -

Liitteet: peruskarttaote, muita karttoja pk.ote, karttaluonnos, kaavakartta
valokuvat neg. _____, diat n:o _____

Tarkastuksen aihe Ilmoitus Kymenlaakson maakuntamuseoon 6.4. (Heikki Vesteri-
nen), että Kaunissaarella on ryssänuuneja lomakyläalueella ja että peruskartan
mj.merkki on väärässä paikassa. Museovirasto pyytänyt 13.4. Kymenlaakson maakunta-
museota tekemään tarkastusmatkan uunien lukumäärän, sijainnin ja mahd. uhanalai-
suuden selvittämiseksi.

Ympäristö (rakennukset, tiet, vesistöt, hiekkakuopat ym.; karttaluonnos, mikäli
muutoksia peruskartasta) Pyhtään kunnan leirintäaluetta, vuokrattu alkuvuodesta
89 Kaunissaaren Loma Oy:lle. Luonnontilassa, vain pari kuivakäymälää.

Mj:n merkki pk:ssa väärässä paikassa, liikaa lounaassa.

Kohteen kuvaus (maaston laatu: pelto, metsä, ranta tms.; Muoto: mäki, rinne tms.
Maaperä: Kasvillisuus. Huomiot kohteesta. Aikaisemmin tutkittu osa. Koekuopat jne.,
Muutokset aikaisemmasta. Nykyinen kunto.) Loivasti itään viettävää harjumaastoa,
sammal- ja varpupohjaista mäntymetsää. Uunit rantatasanteelta nousevalla rinteellä,
jossa Litorinameren esiinhuuhtomaa pallekivikkoa. Uunit osittain kivien kupeessa.
Maasto mj. alueella luonnontilaista. Uunit pääosin romahtaneita, vahvan sammaleen
peitossa. Muutamia ilmeisesti pengottu melko äskettäin. Uuni nro 6 pahiten hajalla -
kiviä viety pois ? Uuni nro 5 miltei ehjä, varsin edustava.

Groundstoemin manitsema uunien lukumäärä 10 viittaa siihen, että osa uuneista on
mahdollisesti hävitetty. G:n inv. kert. kuva 15 parhaiten säilyneestä uunista

osoittaa, että ainakin tämän uunin kunto on pysynyt samana 30-luvulta.

Vironniemen/Lähteenmäen ryssänuunialuetta on pidettävä sikäli huomionarvoisena, että ainakin Suomenlahden rannikolla olevat ryssänuunit ovat miltei poikkeuksetta tuhoutuneet romahtamalla kasaan ja toisaalta ne on pengottu hajalle. Niinkin ehjänä säilynyt uuni kuin nro 5 on varsin harvinainen ainakin tällä alueella. Poistamalla sammaleet uunien päältä ja varovasti entisöimällä niitä kasvaisi alueen antikvaarinen arvo entisestään.

Uuneista viisi on Kaunissaaren Loma Oy:n vuokra-alueella, kaksi yksityisomistuksessa olevalla maalla, jonka maarek.nro on 2:11.

Alueen laajuuden arviointiperuste Uuneja alueella, jonka koko on n. 20 x 55 m

Luokitusehdotus perusteluineen Luokka I. Edustavalla paikalla oleva laajahko ryssänuunialue, jonka kunto hieman parempi kuin yleensä - yksi uuneista miltei ehjä.

Ehdotus suoja-alueeksi perusteluineen Harkittava suoja-alueen laajentamista niin, että myös uuneista n. 70 m etelään sijaitseva lähde liitetään siihen. Ollut ilmei-

Havaintomahdollisuudet sesti uunien rakentajien juomaveden täydennyspaikkana.

Opas laivuri Petri Luotio

Rauhoitustoimenpiteet maastossa (yhteys maanomistajaan, kiireelliset ilmoitukset jne) Lomakyläalueelle suunnitellut läntisimmät rakennukset voivat uhata muinaisjäännöksiä, jos halutaan halutaan rajata yhtenäinen suoja-alue uunien ympärille.

Tarpeelliset jatkotoimenpiteet Jos halutaan määritellä laajempi yhtenäinen suoja-alue, on museoviraston tutkijan tarkastuskäynti paikalla tarpeen. Asia voidaan katsoa kiireelliseksi rakentamishankkeen nopean etenemisen vuoksi.

Lähilöytöjä Hyvin vanhalta vaikuttava lähde vajaa 100 m mj. ryhmän eteläpuo-
lolla - paikan nimi on Lähteenmäki. Toiminut Venäjän saaristolaivaston juomave-
den ottapaikkana 1700-luvulla?

Perimätieto (kertoja, ikä) Oppaana toiminut Petri Luotio mainitsi kuulleensa
väitteitä, joiden mukaan kyse on virolaisten kalastajien kalanpaisto- ja savustus-
uuneista - siitä paikannimi Vironniemi.

Huomautuksia -

Selostus jätetty

Kotkassa

25.4.1989



paikka

päiväys

allekirjoitus

Kymenlaakson maakuntamuseo

Lisäyksiä



Museovirasto

Viite: Puhelinneuvottelu museoviraston kanssa 13.4.89
(tutkija Tapio Seger)

PYHTÄÄN KAUNISSAAREN VIRONNIEMEN RYSSÄNUUNIEN TARKASTUS

Kymenlaakson maakuntamuseoon tuli 6.4.1989 ilmoitus (Heikki Vesterinen, os. Keskuskatu 18, 48100 Kotka), että Pyhtään Kaunissaarella on ryssänuuneja suunnitellulla lomakyläalueella, ja että peruskartassa oleva uuneja koskeva muinaisjäännöksen merkki on väärässä paikassa. Soittaja viittasi edellisen päivän Kotkan Sanomissa olleeseen uutiseen.

Ilmoitettuani asiasta museovirastoon (Tapio Seger) kävi ilmi, ettei siellä ollut tarkempaa tietoa uunien sijainnista kuin maininta V. Groundstroemin inventointikertomuksessa v:lta 1938. Näin ollen, lomakylähankkeen nopeaan etenemiseen viitaten, museovirasto pyysi 13.4.1989 Kymenlaakson maakuntamuseota tekemään tarkastusmatkan ryssänuunien sijainnin ja lukumäärän ja niiden mahdollisen uhanalaisuuden selvittämiseksi.

Museotoimenjohtajan pyynnöstä allekirjoittanut suoritti tarkastusmatkan 21.4.1989 alueelle. Sen yhteydessä kävi ilmi, että alussa mainitut väitteet pitivät paikkansa. Ryssänuuneja ja niiden pohjia on Kaunissaaren itärannalla Vironniemessä ainakin seitsemän kappaletta (G:n mukaan 10 kpl). Viisi niistä sijaitsee laivuri Petri Luotion (os. Kymenlaaksonkatu 14 B, 48100 Kotka) Pyhtään kunnalta vuokraaman lomakyläalueen länsireunassa, kaksi näistä etelään yksityisellä maalla (RN:o 2:11). Uunien sijainti käy ilmi oheisesta karttaluonnoksesta (liite 1), joka perustuu valitettavasti vain askelparimittaukseen, joten pienet epätarkkuudet ovat mahdollisia. Löytöalueen (oikeat) koordinaatit ovat: x=6694 60, y=3487 85, z=10.

Uunit ovat pääosin romahtaneita ja vahvan sammalen peitossa. Osaa on ilmeisesti melko äskettäin kaiveltu ja ehkä viety niistä kiviäkin rantanuotioitten pohjaksi. Sen sijaan Groundstroeminkin mainitsema ja kuvaama parhaiten säilynyt uuni (nro 5) on edelleenkin hyvässä kunnossa ollen varsin edustava esimerkki ko. muinaisjäännöslajista.

Suunniteltujen Kaunissaaren Loma Oy:n lomakylärakennusten sijainti muinaisjäännöksiin nähden käy ilmi oheisesta toteuttamissuunnitelmaan sisältyvästä kartasta (liite 2). Muinaisjäännösalueen arvoa voidaan katsoa kohottavan se seikka, että sen välittömässä läheisyydessä on hyvä luonnonlähde, joka näyttää hyvin vanhalta - paikan nimikin on Lähteenmäki. On ilmeistä, että uunien rakentajat, Venäjän saaristolainaston sotilaat 1700-luvulla, ovat käyttäneet sitä juomavesivarastojensa täydentämiseen. Ainakaan allekirjoittaneen tiedossa ei ole vastaavanlaista lähde-uunikombinaatiota.

KYMENLAAKSON MAAKUNTAMUSEO

puolesta



Timo Miettinen
Amanuenssi

Lomasesonki pakkaa päälle

Kaunissaaren mökkikylän rakentamisella on kiireinen aikataulu.

— Juhannukseksi oli tarkoitus saada ainakin lukot oviin ja viimeistään heinäkuun alusta mökit käyttöön, laivuri Petri Luotio, 23, totesi Kaunissaarissa tiistaina.

Hänen lomakylähankkeensa aikataulu on ollut kireä alusta alkaen.

— Koko ajatus syntyi loka-kuussa. Mietin asiaa muutama viikon ja selvittelin rahoitusmahdollisuuksia. Kävin Pyhtään kunnanjohtajan juttusilla esittelemässä ideaa. Joulukuussa sain periaatepäätöksen siitä, että minulla on mahdollisuus vuokrata Kaunissaaresta kunnan maata, Luotio kertoi.

Kunnassa asiaa valmisteltiin siten, että se ehti maaliskuussa kunnanvaltuustoon. Asia kuitenkin palautettiin eräitä lausuntoja varten. Viime maanantaina valtuusto päätti vuokrata 2,5 hehtaarin alueen kunnan leirintäalueen laidasta.

Tiistaina Kymen läänin rakennusviranomaiset katsastivat mökkikylän hehtaarin alueen poikkeuslupaa varten. Lupapäätöksen jälkeen on valitusaika. Sitten tarvitaan kunnan rakennuslautakunnan lupa, josta on valitusaika.

— Aikataulu on tiukka. Tosin emme tähänneetkään siihen, että ensi kesä olisi täysipainoisesti markkinoitu. Lomamökkien pitää olla myynnissä puoli vuotta ennen sesonkia, Luotio pohdiskeli.

Laaja-alainen yritysidea

Petri Luotio vetää ennestään Kotkan Merimatkat -yhtiötä. Firma järjestää kahdella moottoriveneellä, vesibussilla risteilyjä ja ajaa vakituksia tuureja Kaunissaareen. Mökkikylän hoitaa Kaunissaaren Loma Oy.

— Toiminnot tukevat toisiansa. Mökkien vuokraajista saan matkustajia. Vakituksilla vuoroilla voin huoltaa mökkikylän ilman lisäkustannuksia, Luotio selvitti.

Yöpymismahdollisuus Kaunissaarissa on yksi lisäelementti Luotion rakentamaan matkailupakettiin.

Mökkikylän kahvio, sauna ja muut palvelut ovat myös veneilijöiden ja leirintäalueen käyttäjien ulottuvilla

— Muita palveluja ovat leikkialue, lentopallokenttä, pienoisgolf ja vesiurheiluvälinitet. Matkustajia ja tavaraa kuljetaan hevospelillä. Ajeluun vuokraamme polkupyöriä, Luotio luetteli.

Palveluksi on katsottava myös leirintäalueen järjestyksenpito. Leirintäalueella on ollut ajoittain telttailijöitä, jotka ovat eläköineet muista piittaamatta. Tie kylästä leirintäalueelle muuttuu sisäsaareen. Ranta-alueen kesämökkiläisille koittaa siten rauhallisempi aika. Sa-

moin hautausmaa voi säästyä jokakesäiseltä häpäisemiseltä.

Toistakymmentä työpaikkaa

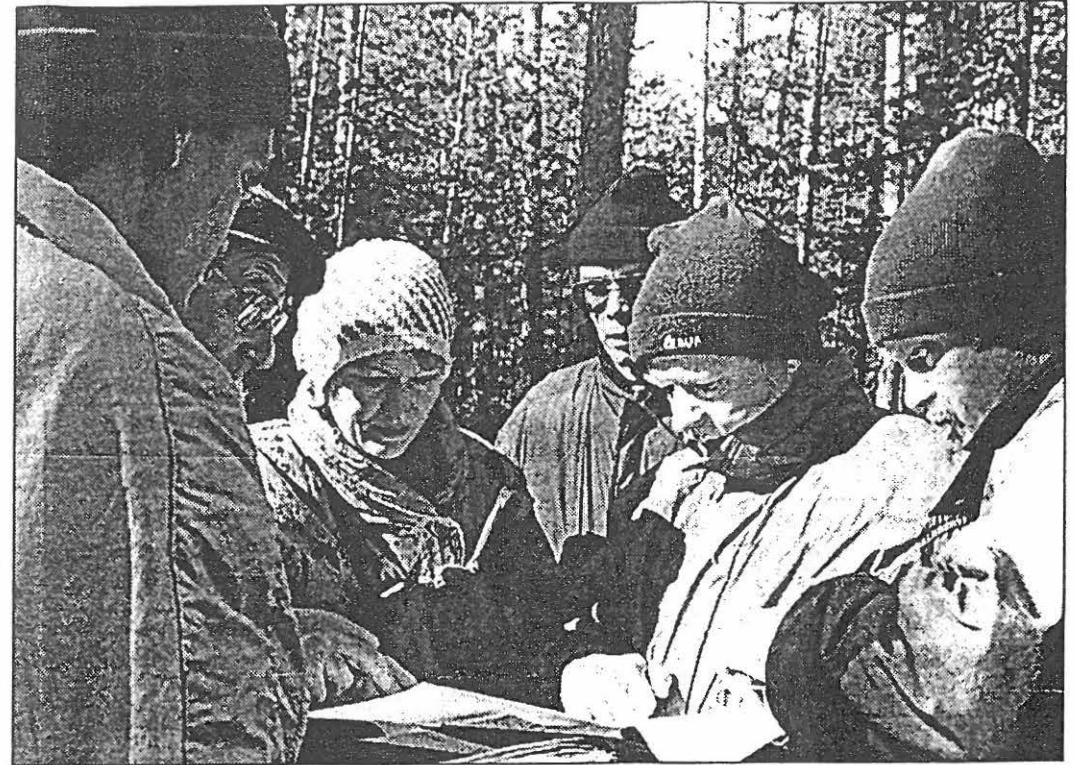
Luotion kuljetusfirma työllistää läpi vuoden pari, kolme ihmistä ja risteily kautena lähemmäs kymmenenkin henkeä. Lomamökkien ansiosta työntekijöiden määrä nousee kaikkiaan toiselle kymmenelle.

Mökkikylän kustannusarvio on miljoonan markan luokkaa. Kuluihin on mahdollista saada ehkä kolmannes valtion yritystukia.

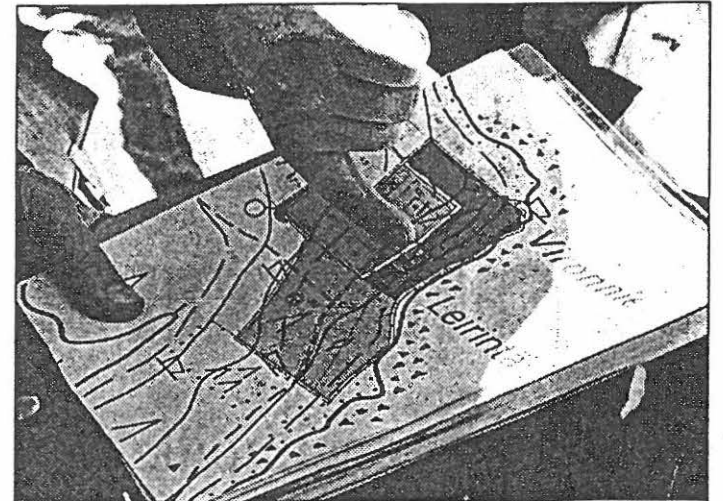
— Ensimmäinen vaihe käsittää kymmenen mökkiä, saunan, kahvion, vastaanottotilat ja käymälät. Ensi talven aikana on tarkoitus rakentaa viisi talviasuttavaa mökkiä, Luotio mainitsi.

Ranta jää vapaasti kuljettavaksi. Sauna nousee noin 40 metrin päähän rannasta ja mökit saunan yläpuolelle. Puhdas vesi tulee naapurin kaivosta.

Kymen vesi- ja ympäristöpiirin vaatimusten mukaan vesikäymälöitä ei saa tehdä, vaan niiden pitää olla kompostimallia. Saunasta arvioidaan kertyvän jätevetä korkeintaan kymmenen kuutiota vuorokaudessa. Se on valutettava sakokai- von läpi ja imeytettävä laajalle alueelle.



Yrittäjä Petri Luotio, vasemalla, lääninhallituksen osastopäällikkö Eero Naakka, apulaistarkastaja Eeva-Liisa Kauppi, seutukaavaliiton vt. osastopäällikkö Ari Pietarinen, kunnanjohtaja Pentti Toivanen ja rakennustarkastaja Ari Suomalainen asiakirjojen kimpussa.

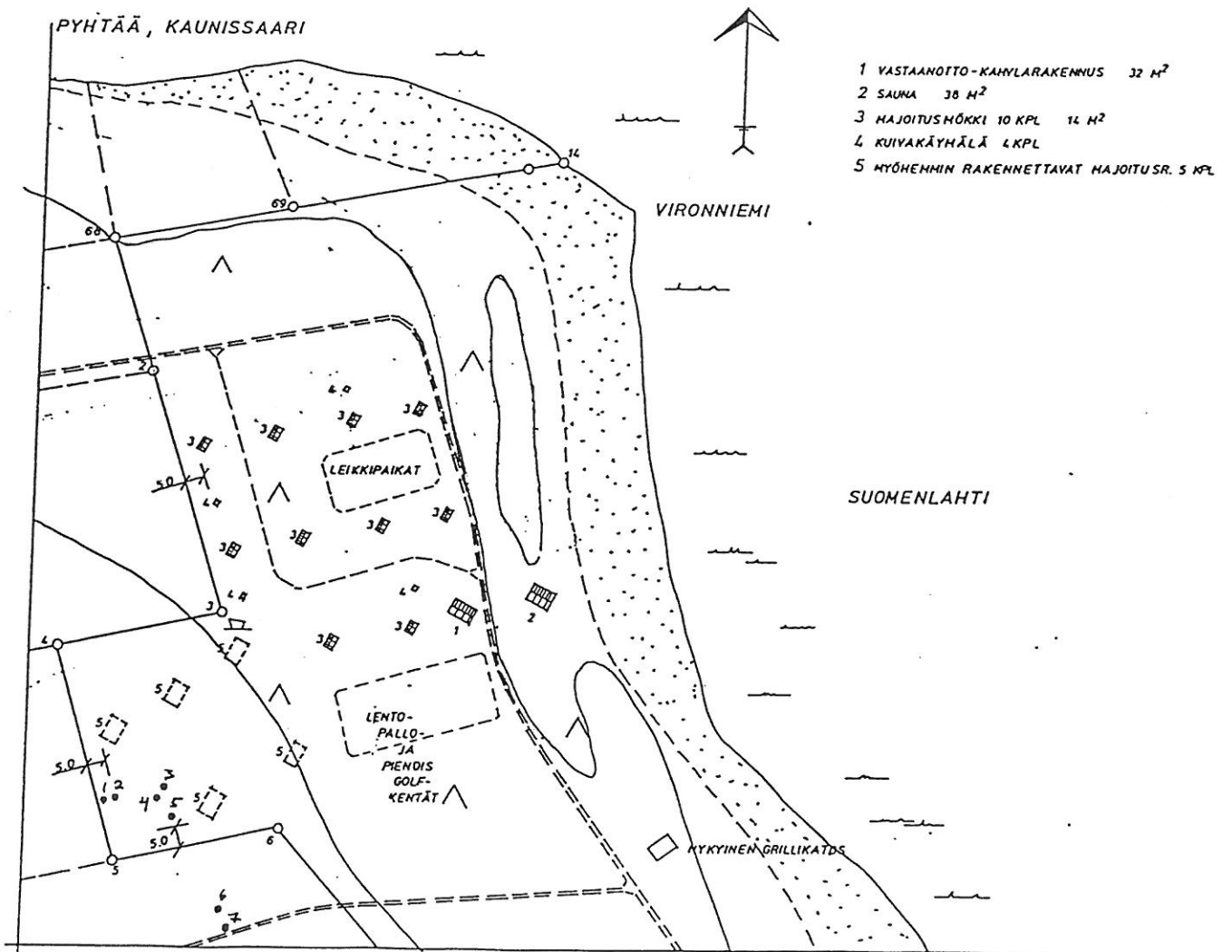


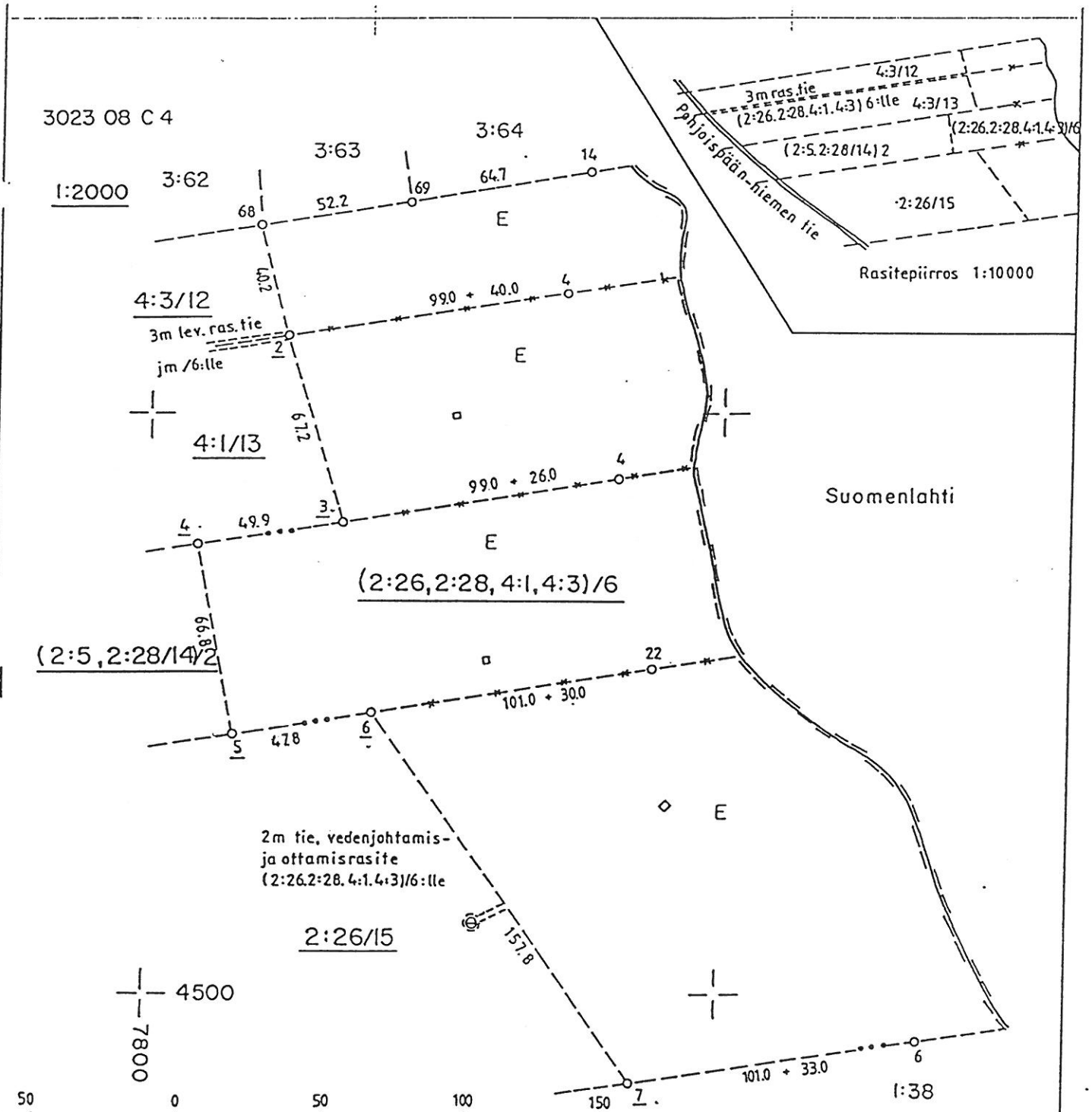
Sauna tulee lähimmäksi rantaa, mutta rantahietikko jää vapaasti kuljettavaksi. Myös alueella risteilevät polut pyritään jättämään entiselleen.

Mökkikylä rakennetaan leirintäalueen laidan Kaunissaaren itärannalle. Tie nostetaan rannan likeltä saaren sisäosaan, jossa kulkeminen ei haittaa samalla tavoin kuin nykyisellä polulla.



LIITE 6
TOTEUTTAMISSUUNNITELMA





Kartan laatimistapa

Mittaus-
luokka

Mittakaava 1:2000

Koordinaattijärjestelmä

liite 1

PYHTÄÄ, KAUNISSAARI
Vironniemen ryssänuunit
1:1000
T.Miettinen 21.4.1989

