

Vävarsbackan kivikautinen asuinpaikka Porvoon
maaseurakunnassa Ilolan (Illby) kylässä.

Kertomukseen kuuluu 6 karttaa, 4 va-
lokuva (lev. 6072-77) sekä H.M. 1. 8227:
1 - 118 (sekä 7735, 8029, 8054:1 - 4,
8067:1 - 3 ja 8228).

Historiikki.

V. 1922 agronomi Åke Lönnberg lahjoitti Kansallismuse-
oon joukon omistamansa Vävarsbackan kartanon maalta samana
vuonna löytyneitä kivikauden esineitä. Tärkeimmät olivat
esinelähetykset diar. 8054 ja 8067, joihin kuului kirveen
teelmä tai uutismuodostelma maasälpäporfyriittia, tasatalta
saviliusketta, kourutaltoa, romboidimainen lovikoristeinen
reikäkivi, 2 käsihiointa sekä saviastianpala, Uskelan kera-
miikkatyöilyä, ja joista saattoi päätellä löytökohdalla ole-
van kivikautisen asuinpaikan. Löytöpaikka sijaitsi viljel-
lyllä kunnalla Vävarsbackan kartanosta runsaasti $\frac{1}{2}$ km NNE
(kartta 2), sekä - kuten esineiden museoon lahjoittaja
agronomi Åke Lönnberg arveli - entisen Ilolanjärven lah-
delman rannalla. Esineistä olivat toinen käsihioin ja savi-
astianpala (8067: 2 - 3) löydetyt pellon pinnalta ylempää
kunnalta, kaikki toiset taas aivan yksiltä kohdin, alem-
paa, läheltä kummun juurta, mulloksesta. Löytökohdat on
merkitty kertomukseeni liittyvään karttaan (n:ro 4) ja va-
lokuvaan 3. Aikaisemmin samana vuonna oli agronomi Lönn-
berg lahjoittanut museoon kourutaltan, joka oli löydetty
kevällä 1922 viemäriojaa kaivettaessa nostetusta turvemul-
lasta, viimeis. löytökohdasta n. 50 m NNE (8029, kartat
3 - 4). N. 350 m tästä löytöpaikasta ~~WNW~~ oli v. 1920
savimaasta löydetty uusinnan alainen (?) olkapääkirves, jon-

ka herra Lönnberg niinkään oli lahjoittanut museoon (7735); sen löytöpaikalla (n. 19 - 20 m korkealla yli meren, kartta 3) en voinut havaita mitään kulttuurimaan merkkejä.

Vävarsbackan löytöpaikkojen tutkiminen lankesi nimittäin v:n 1923 tutkimusohjelmassa minun osalleni.

Asuinpaikka-
ka-alue.

Sitävastoin tapasin ensinmainitulta kunnaalta, pellon pinnalta, niiltä kohtia mistä esineet 8054: 1 - 4 ja 8067: 1 - 3 olivat löytyneet, varsinkin siitä mistä kaivausalueeni sittemmin avasin, runsaanlaisesti sekä kvartsi-iskoksia että saviastianpaloja, jokusen pii-iskoksen ja kiviesineenkin sekä palaneita arvatenkin liesikiviä. Tämä löytökunnas on kuivatun Ilolan järven aukeasta kaakkoon pistävän vesiperäisen, joskus kapeana salmena olleen notkon lounaispuolella, liittyen itäisimpänä niemekkeenä isompaan n. 400 m pitkään, suureksi osaksi viljeltyyn harjanteeseen. Asuinpaikkalöytöjen esiytymisalue käsittää korkeintain parisataa neliometriä kunnan pohjoiskoillisella rinteellä, s.o. kaivausalueen lähimpine ympäristöineen, koeojan ruudusta E:30 (kartta 5) kaivausalueen ylä- eli SW-puolella olevan isehkon peltoraunion kohdille (kartta 4). Kunnas on savimaata, mutta asuinpaikka-alueella on saven päällä ohut - vahvimmissa kohdissaan n. 60 - 70 cm paksu mutta usein kohdin enemmän kuin puolta ohuempi kerros hietää - kait tulvahietää -, joka on ilmeisesti tässä tapauksessa ollut määräävänä tekijänä asuinpaikan sijoittamisessa vastoin tavallisuutta pohjoiselle rinteelle.

Top. kartta.

Topografikartan mukaan on löytöalue 10 ja 12 saschenin eli 21 - 25 m:n korkeuskäyrien vaiheilla. Toista tietä saaduista absoluuttisista korkeusmitoista tulee tuonnempana puhetta ja niistä selviää, että top. kartan korkeusmitat ovat täällä n. 2 - 3 m liian korkeat. Kuivattu Ilolan järvi (ruots. Illby- 1. Eknästräsk), jonka tasangon kautta vedet asuinpaikkaa ympäröivistä notkoista virtaavat Ilolan jokeen, on las-kettu kahdesti, ensikertaa 1800-luvun alkupuolella ja toistamiseen v:n 1911 jälkeen (paikkakunnalla saamieni suullisten tietojen mukaan). Top. kartalla näkyvä alin mitta järviaukean kohdilla on 6,2 sasia, eli 13,2 metr. 6 s:n käyrä

kulkee top. kartassa Vävarsbackan kartanon alla Ilolan joen yli (V:n kosken kohdalla). Ilolanjärven laskua varten on Vävarsbackan kohdalla olevaa koskea ainakin kahdesti alennettu. Ilolan joki laskee Vähä-Pernajanlahteen, jonka pohjukka linnuntietä on lähes pnk:n päässä Vävarsbackasta.

Kaivaus-
alue.

Kaivausalueen (kartat 4 - 6) - koeojineen yhteensä 67,5 m² - valitsin peltomulloksesta tapaamieni asutusjätteiden nojalla kummun pohjoisrinteeltä. (Että sateet pahoin haittasivat tutkimusta lienee tarpeetonta mainita kun v:n 1923 kesä on kysymyksessä). Asuinpaikka-alueen korkeudeksi tulee, laskujen mukaan, joista tuonnempana tulee tarkempi selonteko, n. 22 - 19 m yli meren ja kaivausalueen korkeudeksi n. 20,60⁸⁵ - 19,50⁷⁵ m. Koeojan alapää tulee olemaan n. 18,70⁸³ m. korkealla ja varsinaisen löytöalueen alaraja (E:26) n. 19 m. korkealla. Hiekkamaa loppuu paikalla pieneen pengermään, josta alkaa liejumaa ja joka tulee 18 m:n korkeudelle (17,98^{18.14}). Ainakaan tätä alempana ranta ei ole kivi-kaudella ollut; asettaisın kernaimmin rantaviivan 18,5 - 19 m:n korkeudelle. Kuten jo mainittiin oli asuinpaikka-alueella saven päällä, s.o. pohjasaven ja kyntömullan välissä, paksuudeltaan epätasainen hietakerros. Sen vahvuuden mukaan vaihteli myös kulttuurikerros. Usein kohdin varsinkin kaivausalueen yläosissa alkoi koskematon savi heti peltomullan alta, alempana taas vasta 60 - 75 cm syvällä (lingoilla 18 - 22). Peltomullasta tavatut löydöt olenkin luettelossa erottanut syvemmältä tavatuista, koska ^{edelliset} / ovat siirtyneet pois alkuperäisistä asemistaan. Näitä peltomultalöytöjä ovat myös aikaisemmin museoon saadut kiviesineet, joista n:rot 8054: 1 - 4 ja 8067:1, kourutaltasta 8029 puhumattakaan, ovat löytyneet alueilta missä ei kulttuurikerrosta enää ollut havaittavissa. Äskettäin suoritettu sala-ojitustyö on mahdollisesti nostanut osan näistä löytöesineistä pellon pinnalle. Peltomultaa oli paikalla yleensä 15 - 30 cm vahvasti, kaivausalueen alaosissa paikoin paljon enemmänkin (esim. E:22 - 43 cm).

Kulttuu-
rikerros.

Kaivausalueen yläosissa tuli savi monissa kohdin - vielä linnuntietä 14 - isompina tai pienempinä läiskinä vastaan heti peltomullan alta, kuten jo mainittiin, ja löytyipä joskus jokin

luumuru, saviastianpala tai kvartsi-iskos savimaahan painautuneena (esim. 8227:14). Enemmän osan kulttuurikerrosta oli kynnös täällä hävittänyt, kuten saattaa nähdä siitä että kynnömullasta tavatut löydöt ovat syvempää tavattuja paljon lukuisampia. Paikoin ulottui hiekka kuitenkin täälläkin suoni-
na tai kuopanteina savipohjaan, ja näistä kohdin tuli löytö-
jä vielä in situ esiin (esim. H:12, I:13, K:13; I:13:ssa
esim. luumuruja, hiillisiruja, joku saviastianpala ja iskos
sekä hioimen pala 30 - 35 cm syvästä punertavasta hiedasta,
vrt. 8227:29.- 32).

Alempana kaivausalueella oli hietakerros peltomullan ja saven välillä n. 20 - 45 cm vahva. Lähinnä kynnömullaa hie-
ta oli kellertävää tai ruskeahkoa (paikoin melkoisen väkevän väristäkin), keskimäärin n. 20 cm:n vahvuudelta (n. 12 - 30 cm), syvemmällä savensekaista ja harmaata. Löytöjä oli tääl-
lä pääasiassa keltasessa tai ruskeassa hiedassa, n. 23 - 36 cm syvässä pellon pinnasta lukien. Mutta vielä harmaassakin hiedassa oli, varsinkin kaivausalueen keskivaiheilla, harvaksen hiili- ja luumurenia (kuten ruskeassakin kerroksessa), iskoksia ja joku saviastianpala, löytyipä siitä muuan taltta-
kin 42 cm syvästä (8227:89). Syvimmältä esiintyneet löydöt merkitsin muistiin ruudusta D:15, missä 55 cm syvässä savipohjaa vastassa oli saviastian, luun ja hiilenmurenia (8227: 51). Ruudulta F:19 löytyi käsihioin 45 cm syvästä (8227:100). Täällä oli "kulttuurikerros" kuitenkin poikkeusluontoista; siitä kohta enemmän.

Kaivausalueen alareunassa ja koeojassa oli hietakerros syvemmällä jo vailla kulttuurimerkkejä, mutta linjoilla 15 - 16, missä kulttuurikerros oli vahvimmillaan, se ulottui aina savipohjaan saakka. Suurin osa kulttuurikerroksesta näytti myös mainituilla linjoilla, ja varsinkin siitä alaspäin, missä se alkoi jo heiketä, säilyneen vahingoittumattomana kynnösmullan alla.

Linjalla 19 ja vähin jo linjan 18 alareunassa oli hietakerros ylinnä kauttaaltaan hiilen ja noen sekaista; lin-

jan alareunassa oli tätä nokimaata heti peltomullan alla, 25 - 30 cm syvässä, 10 cm:ä vahva kerros, jonka jälkeen vasta tavallinen ruskea ja harmaa hietakerros alkoi. Pohjasavi oli 60 - 70 cm syvässä. Tätä nokimaata oli vielä alempanakin, tosin ei aivan yhtenäisesti koeojan ruutuun E:26 saakka; alinna (E:23 - 25) se oli vain 4 - 6 cm:n vahvuisena juovana peltomullan alla. Ehkä on tämä nokimaa verrattavissa eräillä Jäkärnlän alimmilla kaivausalueilla tavattuun samantapaiseen kerrokseen, ja kenties syntynyt kivikaudella rannalle, mihin sadevesi on kuljettanut nokea ja hiiltä ylempänä rinteellä olevista tulisijoista (vrt. kertomustani tutkimuksista Jäkärnlässä 1922, s. 18, H.M. top. ark., Maaria). Tämän kerroksen korkeudeksi meren pinnasta tulee n. 19,0 - 19,5 m.

Koeojasta (E:20 - 33) merkittäköön muistiin seuraavaa: alimmat luumurut löytyivät ruudusta E:21, viimeiset saviastianpalat ruudulta E:24 ja viimeiset hiilet (vrt. edellä) ruudulta E:26. Siitä alkaen alaspäin oli hieta näköään liikuttamatonta, joskin siitä löytyi vielä joku kvartsi-iskos, alimmat ruudulta E:30. Ruudut E:31 - 33 olivat jo täysin löytötyhjiä. Hietaa oli täällä koeojan alapäässä vielä n. 40 cm:ä paksultti peltomullan alla, mutta aivan puhdasta kulttuurimerkeistä; hieman ylempänä koeojassa (E:26 - 29) oli hietakerros välillä jo ollut ohuempaa. E: 26:n (^{19,07}18,97 m yli meren) tai alintain E:30:n (^{18,89}18,73 m) kohdille tulee siis kivikautisen asutusalueen alaraja. Huomattava on, että kes. 1922 tavatut löydöt (8054:1 - 4, 8067:1) ovat n. ruudun D:28:n kohdilta ja siis asutusalueen alarajalta. Ne ovat voineet kynnösmullassa kulkeutua siihen ylempää.

Kulttuurikerroksesta ottamistani mitoista merkittäköön tähän seuraavat profiilit:

Linja 11: Peltomultaa 15 - 25 cm, sitten enimmäkseen pohjasavea, osaksi hienoa tulvahietaa ohuelti. Löytöjä etupäässä peltomullasta mutta vielä vähin savikerroksen rajamailta.

Linja 15, alareuna: Peltomultaa 15 - 20 cm. Hietaa 30

cm ja paikoin enemmänkin, siitä ruskeahkoa ylimmät 10 - 20 cm, alaosa harmaata. Hiekassa harvakeen hiili- ja luumurenä aina savipohjaan saakka.

Linja 17, alareuna: Peltomultaa 20 - 35 cm (länsireunalta, E - F, 20 - 25 cm). Hietaa länsireunalla 30, muuten n. 20 cm, josta länsireunalla 20 cm ruskeata, muualla 12 - 15 cm, loput harmaata. Pohjasavi ruudulla E:17 oli 60 cm, muualla 55 - 50 cm syvässä. Hiedassa joku hiillisiru pohjasaveen saakka.

Linja 18, alareuna: Peltomultaa 30 - 35 cm ja enemmänkin. Hietaa ruuduilla E - G:18 aina 45 cm, muualla n. 30 cm, siitä 25 - 20 cm ruskeahkoa, harvakeen nokitäpläistä, varsinkin ruuduissa E - G:18.

Liesiä
y.m.s.

Liedensijoja. Ilmeisesti kahden lieden jäännökset oli ruuduissa I - K: 12 - 13. Niiden koko ja muoto selviää kaivauskartasta (kartta 5). Nokikerros, joka osaksi oli sangen väkevää, oli n. 20 cm syvässä. Ruudussa I:13 oli hietta liedensijan alla likaisen punertavaa n. 30 - 35 cm syvään sisältäen luumuruja, hiillisiruja ja jonkun saviastianpalan. Ilmeisesti on viljelys lakaisut pois liesien kivet. Peltomullasta löysinkin tästä vähän alaspäin useampia palaneita kiviä.

1928m. Ehyt liesi oli ruudussa E:16 (kuv. 4). Se oli 14 - 34 cm syvässä eli siis 20 cm paksu. Muoto oli likimain pyöreä, aivan samanlainen, kuin eräissä, Jäkärän liesissä, keskikivi mutta korkeammalla (vrt. esim. liesiä N - O:15 - 16 ja F - G:40 kaivausalueellani III Jäkärässä 1922, ja kaivauskertomustani, Maaria top. ark.). Koko oli pieni, n. 50 x 60 cm. Kivet olivat aivan palaneita ja oli niitä kahdessa kerroksessa, alimmat melkein saven päällä. Kivien välissä oli nokea ja kekäleitä (8227:72). Savessa lieden alla oli vielä joku hiillisiru, mutta ei muita palon jälkiä. Liedensijan ympärillä oli maa jotakuinkin puhdasta, sen pohjois- eli alapuolella oli hiedassa kuitenkin heikosti näkyviä nokitäpliä. (Kivet ruudussa F:16, jotka olivat tulisijan pohjaa syvemmällä eivät olleet palaneita, kuulunevat sensijaan

luontaiseen maaperään.)

Ruudulla D:15 oli myös yksi palanut kivi sekä vähäisellä alalla noen ja hiillisirujen ynnä luumurujen sekaista maata aina 55 cm syvälle (8227:51). Siis joko tulisijan jäännös tai kivikautisilla asuinpaikoillamme tavallinen kulttuurimaakuoppa. Ruuduilla I - K:16 oli myös heikosti näkyvä liedensijan kokoinen nokimaa-alue.

Siellä täällä kaivausalueella oli syvälle saveen meneviä täpliä, joita olisi voinut pitää paalunreikinä. Niitä oli esim. savipohjassa lieden kohdalla ruudussa K:12 (toinen viistosti itäänpäin syvenevä), sekä ruuduissa G:12, H:13, G:14, K:15 ja I:17. Kun ainakin parissa tapauksessa totesin tällaisen "paalunreiän" syntyvän juuri poistamamme heinäseipään kohdalle, voinee kartalle merkityistä rei'istä ainakin osa olla samanlaisia.

Matkustettuani pois paikkakunnalta tuli löytöalue kohta kynnetyksi, mutta ei siitä, erikoisesta silmälläpidosta huolimatta, tällöin enää mitään löydetty kuten agronomi Åke Lönnberg on minulle ilmoittanut.

Suhde mereen.

Asuinpaikka on aikoinaan epäilyksittä ollut aivan veden rannalla; ilmeisesti on tämä vesi ollut meren lahtea, joskaan tätä ei voi varmuudella todeta. Top. kartan mukaan on Ilolan järviaukea ollut kapeiden salmien mereen yhdistämänä merenlahtena 21 m:n merenpinnan vallitessa; mutta jo 17 m:n merenpinnan aikana on pääsy mereen ollut siksi ahdas, että "Ilolan järven" vedenpinta on jo silloin voinut olla merta ylempänä. Kun Vävarsbackan asuinpaikan rantaviiva juuri sattuu mainittujen korkeuksien keskivälille, n. 19 m:n vaiheille, ja kun sitäpaitsi top. kartan korkeuskäyrät täällä näyttävät olevan hieman liian korkeita, ei asiaa voi täysin tarkoin arvostella ilman laajaperäisiä korkeuskartoituksia. Ja mitään merenrannan suoranaisia merkkejä ei löydöissä ole voitu todeta. Insinööri Keson salaojitusta varten laatimassa korkeuskartassa, josta tähän liitän jäljennöksen, näyttää kuitenkin 19 m:n (alkuper. kartalla 16 m:n) korkeuskäyrä josta-kuinkin vastaavan top. kartan 21 m:n käyrää, vahvistaen olettamustani että Ilolan järviaukean vedet täkäläisen kivi-

kautisen asutuksen aikana olivat samalla tasolla meren kanssa (vrt. karttoja 1 ja 3).

Kulttuuri-
suhteet ja
kronolo-
gia.

Kulttuuriltaan kuuluu asuinpaikka n.s. länsisuomalaiseen kampakeramiseen ryhmään. Tätä todistaa ennenkaikkea huokoinen (sekotusaineksena käytetty m.m. luumuruja, 8227:11), kuoppakoristeinen, lähinnä Uskelan tyyliin luettava keramiikka. Maarian Sipilän ha'an ja Kokemäen Häyhtiön keramiikan kanssa sillä on myös yhtymäkohtia. Paria saviastianpalaa voisi taas pitää viittauksina itäisistä, Aunuksesta tai Venäjältä saakka tulleista kulttuurivaikutteista (tiheillä kuopilla koristettu pala, 8227:8, ja kehäkoristeinen muru, 8227:108). Kampa-leimoja ei ole ainoassakaan astianpalassa. Täysin varmoja merkkejä nuorakeramiikan vaikutuksesta ei myöskään ole (vrt. 8227:37). Kivikalustossa edustavat erikoisesti läntistä kulttuuria kirvestyyppi 8227:52, reikäkirves 8054:1, käsihiointyyppit, sekä tiivis maasälpärakeinen diabasiporfyyriitti (8067:1, tri Laitakarin n.s. Hinnerjoen Rivanmaan kivilajia), kvartsi-keratofyri (8227:99) ja sädekiviliuske (esim. 8227:52), itäistä virtausta taas parisen venäläistä pii-iskosta, jollaisia on löydetty läntisemmiltäkin asuinpaikoilta joskus runsaastikin (Uskela, Maaria - Jäkärä, Hinnerjoki, Kiukainen). Kynsitaltta ja liuskerenkaan kappale liittyvät säännönmukaisina ilmiöinä tämänkin asuinpaikan kalustoon (8227: 24, 48). Iskok-sissa on kvartsi täysin vallitsevana ja voi kvartsiliuskoissa usein huomata hyvin selviä käytön jälkiä (esim. 8227: 40, 65, 99); vuorilajeja ja liuskeita on ylen vähän. Ijäl-tään lukisin asuinpaikan löytökaluston perustuksella länsi-suomalaisen kampakeramisen ryhmän nuorimpiin.

Mitä Vävarsbackan asuinpaikan väestön elinkeinoihin tulee, ei löydöissä - tietenkin satunnaisesti - ole mitään kalas-tukseen viittaavaa. Metsästyksestä kertovat sitävastoin nuolen-kärki (8227:1), kaapimet (esim. 8227:9) ja kulttuurikerrok-sessa kaikkialla - ei tosin kovin runsaasti - esiintyneet palaneet luumurut.

Toinen
löytöalue.

Pieneltä niinikään hiedan peittämältä kummulta löytöpai-kalta n. 125 m NNW oli pellosta löydetty yhdeltä lappeel-taan hiottu hietakivi, silitys- tai hiokinkivi (8227:118).

Muita kulttuurimerkkejä en löytänyt tältä matalalta kunnaalta, joka kohoaa hieman 19 m:ä korkeammalle meren pinnasta lukien (kartta 3).

Korkeusmittaus.

Sitten on selostettava vielä erikseen korkeusmittojani. Top. kartan käyristä oli jo edellä puhe (kartta 1). Lisäksi oli käytettävänäni maanviljelysinsinööri Lauri Keson sala-ojitusta varten laatima korkeuskartta (kartta 3) sekä Vävarsbackan kosken perkaustöissä merkityt kiintopisteet, joiden korkeudesta kävin sittemmin hakemassa tietoja Uudenmaan maanviljelyspiiri-insinöörin konttorista (I. Kaivopuisto 23). Valitettavasti en löytänyt sikäläisistä papereista korkeusarvoa sille kiintopisteelle, josta mittaukseni aloitin, mutta läheisessä Keisarinkalliassa pitäisi olla korkeusarvoltaan tunnettu kiintopiste (kosken yläpuolella, rannassa, kallioon hakattu risti ympyrän sisässä, korkeus meren pinnasta 15,19 m),^{*} ja agronomi Åke Lönnberg on luvannut lähitulevaisuudessa vaakita tämän pisteen ja minun alkukohtanani käyttämän kiintopisteen välisen korkeuseron, jotta laskuni saataisiin tarkemmaksi. Se kiintopiste, josta minä aloitin mittaukseni, on kivessä Vävarsbackan kosken alapäässä, hieman V:n kartanosa alempana. Asutusneuvos Hallakorven mukaan, joka on vaakituksen suorittanut v. 1911 (?) ja alkanut sen merestä, merkitsemättä kuitenkaan muistiin päivää, jolloin punnitus aljettiin, on suvanto V:n kosken yläosan alla 11,39 m merta ylempänä. Tämä sopii verraten hyvin yhteen top. kartan kanssa, jonka mukaan 6 sascherin (12,78 m) korkeuskäyrä V:n kosken kohdalla kulkee Ilolan joen poikki. Kun se kiintopiste, josta mittaukseni aloitin, on lähes metrin ylempänä mainitun suvanon pintaa (mittani ottaessani, vahvan sadetulvan aikana, se oli kylläkin melkein veden alla), olen laskuissani ottanut kiintopisteen korkeusarvoksi ^{12,16} 12 m. Sen mukaan sain insinööri Keson kartan kiintopisteelle korkeusarvoksi ^{23,65} 23,49 m.^{**} Keson kartalla on kiintopisteen korkeutena 20,44 m. Lisäämällä siis Keson mittauksiin, jotka lähtevät vapaasti otetusta korkeusluvusta, 3 m. tullaan jokseenkin oikeisiin arvoihin. Sen mukaisesti olen merkinnyt Keson kartan jäljennöksessäni (kartta

Ks. Liitettä 3; agronomi Åke Lönnbergin punnituksista.

* V:nä 1928 suoritetun tarkistuksen vaakituksen (ks. A. Edrojoen koston kesto-
Askalan Honkanien arviointikartta, lisäystä v. lta 1928) mukaan kosken talle-
pisteen korkeudeksi 12,16 m yli N.N:n.

** Tarkkavaakituksen N.N:sta mitattu on kiintopisteen korkeus 23,65 m (A.S. 1928).

3) korkeuskäyrät 3 m:ä korkeammiksi, kuin alkuperäisellä kartalla. Minun kaivauksissani käyttämän kiintopisteen korkeudeksi sain ^{21, 81} 21,81, jonka mukaan kaivausalueella ja sen lähistöllä tehdyt vaakitukset ovat lasketut. Virheen ei näin ollen pitäisi olla juuri 1 á $\frac{1}{2}$ metriä isompi. Omasta puolestani luulisin korkeusmittojeni hieman, korkeintain n. puolta metriä, liian alhaisiksi.

Muita löytöpaikkoja lähistöllä.

Olkapääkirveen 7735 löytöpaikasta, jokseenkin lähellä selostettua asuinpaikkaa, oli jo kertomuksen alussa puhe.

Eräässä äskettäin kynnetyssä pellossa, Vävarsbackan kosken aluksen pohjoisrannalla ja aivan kartanon puutarha-aidan takana, oli näkyvissä hyvin runsaasti kauniita kvartsi-iskoksia. Niiden löytymisalueen alarajan korkeudeksi sain ^{16, 51} 16,35 m yli meren. Maanlaatu pellolla oli savea. Kaapimia en kvartsi-iskoksien joukossa tavannut, samoin kuin en kynnöksestä löytänyt mitään muita kivikautisen kulttuurin merkkejä. *Kartta 2.*

on asy.
Ilolan kylästä sain ostaa Nedre Nikus- nimisen talon maalta löydetyn n.s. suippohamaraisen reikäkirveen, särkyneen ja sittemmin - kuten tämän tyyppin kirveet usein - vasarana käytetyn. Löytöpaikka, merkitty kartalle 1, on Ilolan joen itärannalla, Vävarsbackan ja Ilolan kyläryhmän välimail-la, alavalla Risuängen- nimisellä niityllä (löytöpaikasta tarkemmin luettelossa 8228). Top. kartan mukaan se on 6 saschenin, s.o. 13 m:n, korkeuskäyrän alapuolella. Löytö on ilmeisesti satunnainen (aikoinaan veteen pudonnut esine).

Ilolan kartanon luota oli erään notkon reunasta kartanosta yli 100 m lounaaseen, top. kartan mukaan 21 ja 17 m:n korkeuskäyrien väliltä (kartta 1) löydetty samantyyppisen reikäkirveen katkelma, typologisesti vain edellistä huonontuneempi. Kirveestä, jota säilytetään Illbyn kartanossa, on piirros ja löytöseikoista tarkempi selostus museon yksit. kokoelmain lappuluettelossa. Maaperä oli hiedansekaista savi-maata, jossa en huomannut asutusjälkiä.

Tämän tyyppin reikäkirveet ovat, kuten tunnettua erikoisen yleisiä Suomenlahden pohjoisrannalla, ja verraten alhaalla, kuten nämäkin mainitut, sijaitsevat löytöpaikat osoittavat muun ohella, että kirvestyyppi kuuluu pääasiassa kivikautemme loppujaksolle, ollen varsinaisia venekirveitä nuorempi.

Tutkimukset Vävarsbackassa ja Ilolan kylässä suoritettiin 1 - 7 p. syyskuuta v. 1923.

Arne Eurogren.

*V. no 1928 Farkkavaakituksen kiintopisteen n:o 2293 Porvoon Ilolan kylässä olleiden tarkistusvaakituksen antamat tulokset onko-
tyt kiertokirjeen ja kortteihin sisäällä. Kb. A. Eurogrenin
kierrosta Askolan Honkanisemen asuinpaikasta, Visä"ylä" v. 1928.*

Helsingissä Lokak. 12 p. 1928

Arne Eurogren.



6072

Kuv. 1. Väävarbackan kivikautinen asuin-
paikka jokseenkin etelästä päin. Asuinpaikka
on viljellyn kummun (Kuvassa näkyvät
Förmällä) pohjoisrinteellä, tiestä oikealle (Vosot-
Faa kaivausalueen kohtaa). Valok. A. Es. 2/6 1923.



6073.

Kuv. 2. Väävarbackan kivikautinen asuinpaikka
jokseenkin luoteesta päin. Kuvassa näkyvä risti
(x) saattuu jokseenkin kaivettun alueen keskusta.
Vasemmalla oleva notko on ollut kivikautisen asu-
tuksen aikana salinena. Valok. A. Es. 2/9 1923.



Kuv. 3.

6074-76.

Porvoo, Holan kylä. Panoramakuva Vä-
varsbackan kivikauteisesta asuinpaikasta
jokseenkin idästä päin. 1. Kaivausalue
(8227). 2. Laviadiampalan ja kavasimen löyfindiikka
(8067:2-3). 3. Useampien kiviesineiden löyfindiikka
(8054:1-4, 8067:1). 4. Kourutaltan (8029) löyfindiikka. 5. Oks-
pääkiveen (7735) löyfindiikka. Valok. N. Es. 5/9 1923.

Urt. Karttaan 3.

W



Ponvo, Ilola, Vävarabacken.
A. Europæus 1923.



6077.

Kuv. 4 Liesikivi ruudussa E:16 Vävarabacken
Kivikautisella asuinpaikalla, kaakosta
päin (sadesäämä). Valok. A. Es. 4/9 1923.



Kartta 1.

Porvoo, Ilola
Vävarsbackan
 kivik. asuinpaikka
 sekä

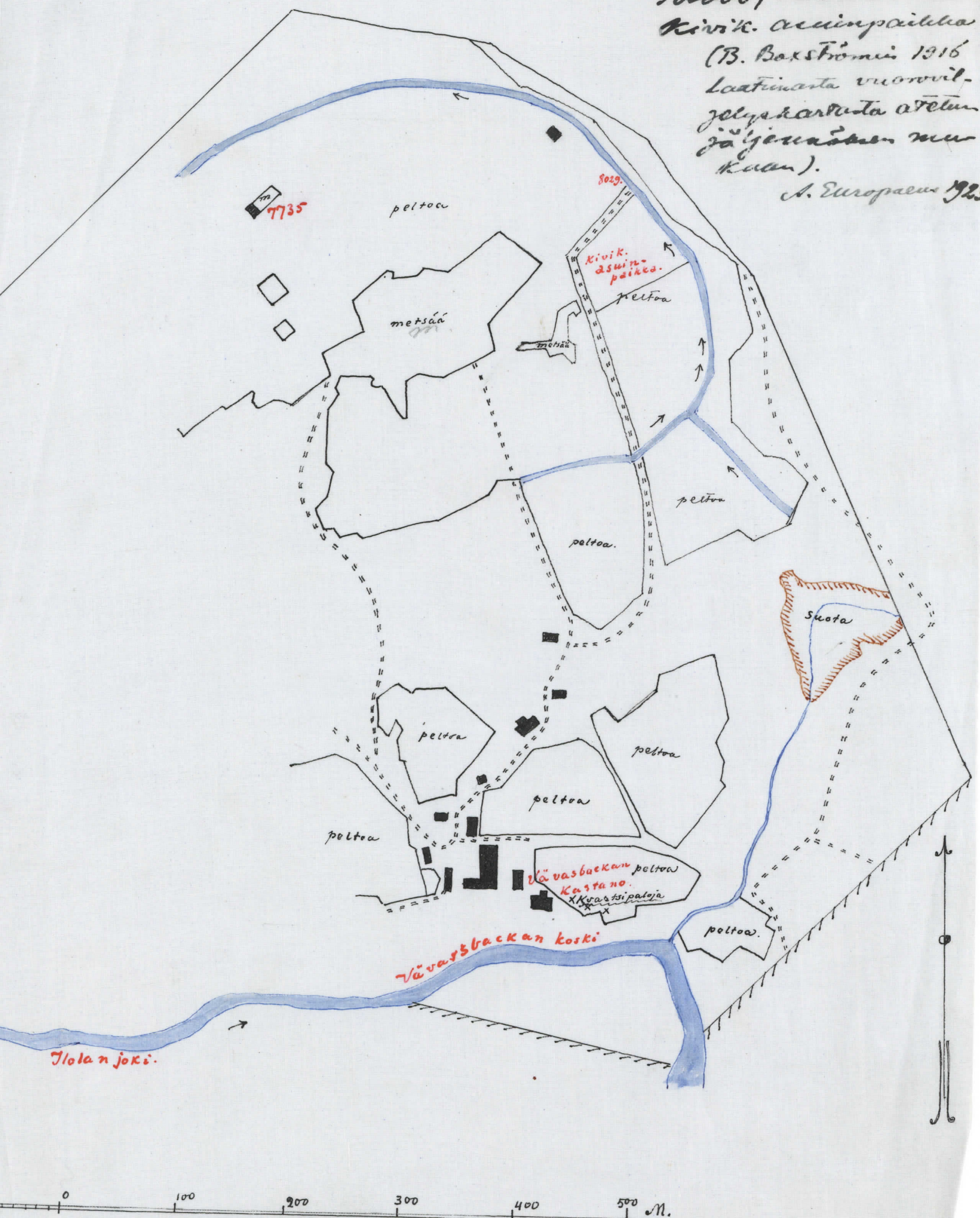
löytöpaikat Risuanängenillä
 ja Illbyn kartanon luona.

Yenä. top. kartan
 mukaan.
 1: 21.000. Neupaeus. 1923.

Kartta 2

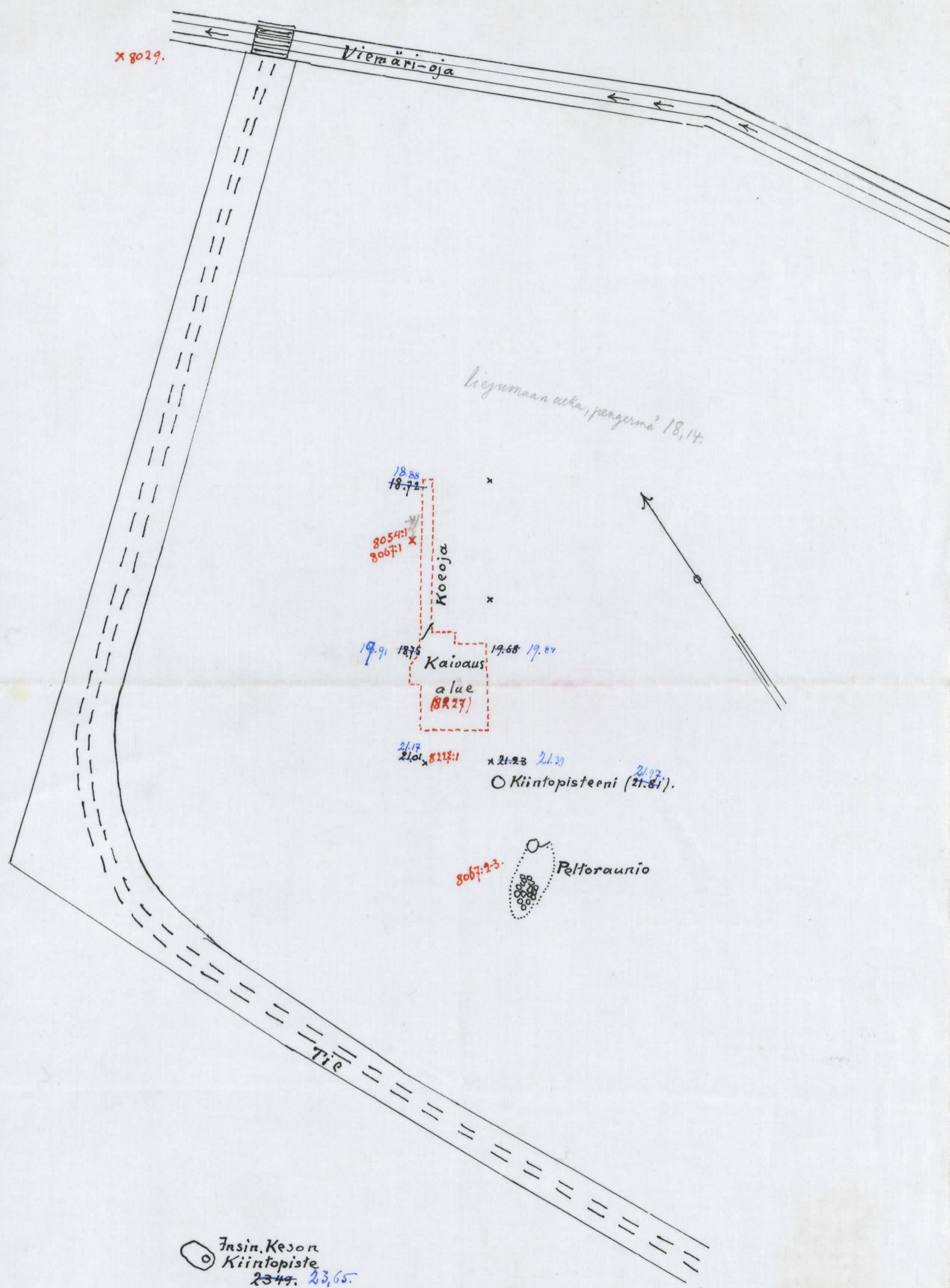
Porvo, Vävarbackan
Kivik. asuinpaikka
(B. Baxströmi 1916
laatinuta vuorvil-
jelyskartusta otetu-
jä jennän mu-
kuan).

A. Europaeus 1923.

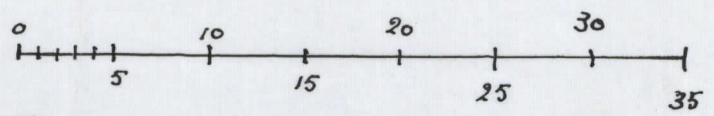


(Kop.)

Porvoo, Vävarsbacka. Kartta 4.

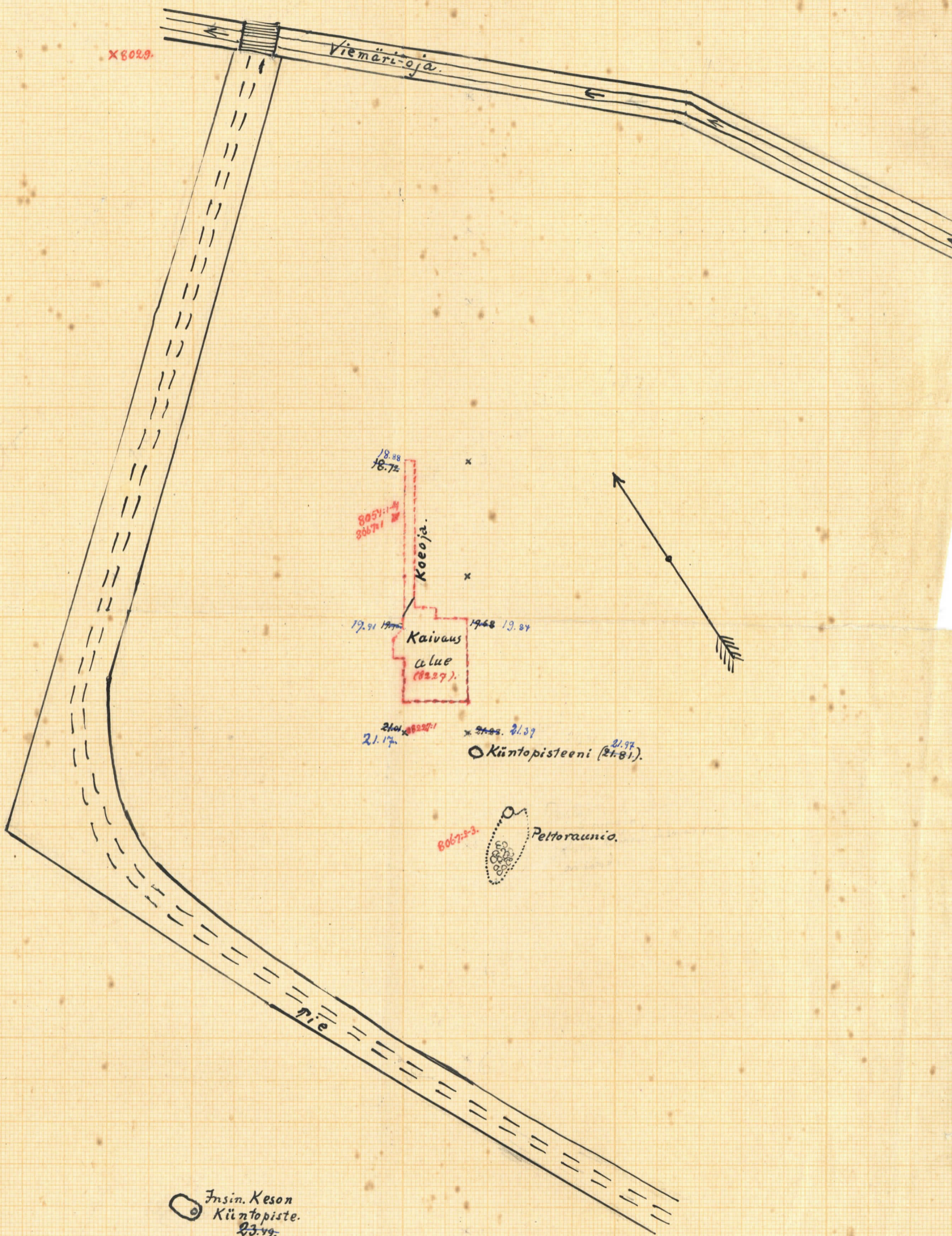


○ Insin. Keson
Kiintopiste
2349. 23,65.

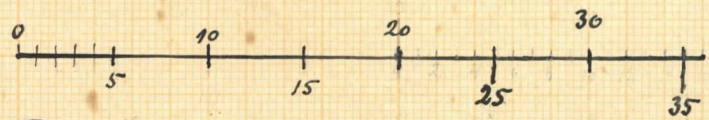


Porvoo, Vävarsbackan kivikautinen
asuinpaikka, Kartoittanut A Europæus
16.9.1923
2.5 mm = 1 m. 1 cm = 4 m.

Porvoo, Vävarsbäck. Kartta 4.



Insin. Keson
Käntöpiste.
23.49.
23.65.



Porvoo. Vävarsbäckin kivikautinen
asuinpaikka, kartoittanut R. Europaeus

6. 9. 1923.

2.5 mm = 1 m, 1 cm = 4 m.

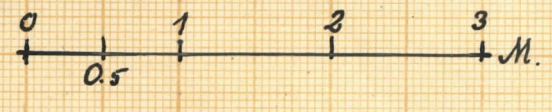
Korkeusmitat korjattu v. m. 1928 tarkistusvaakituksen mukaan.

8054:14
8067:14

Kartta 5.

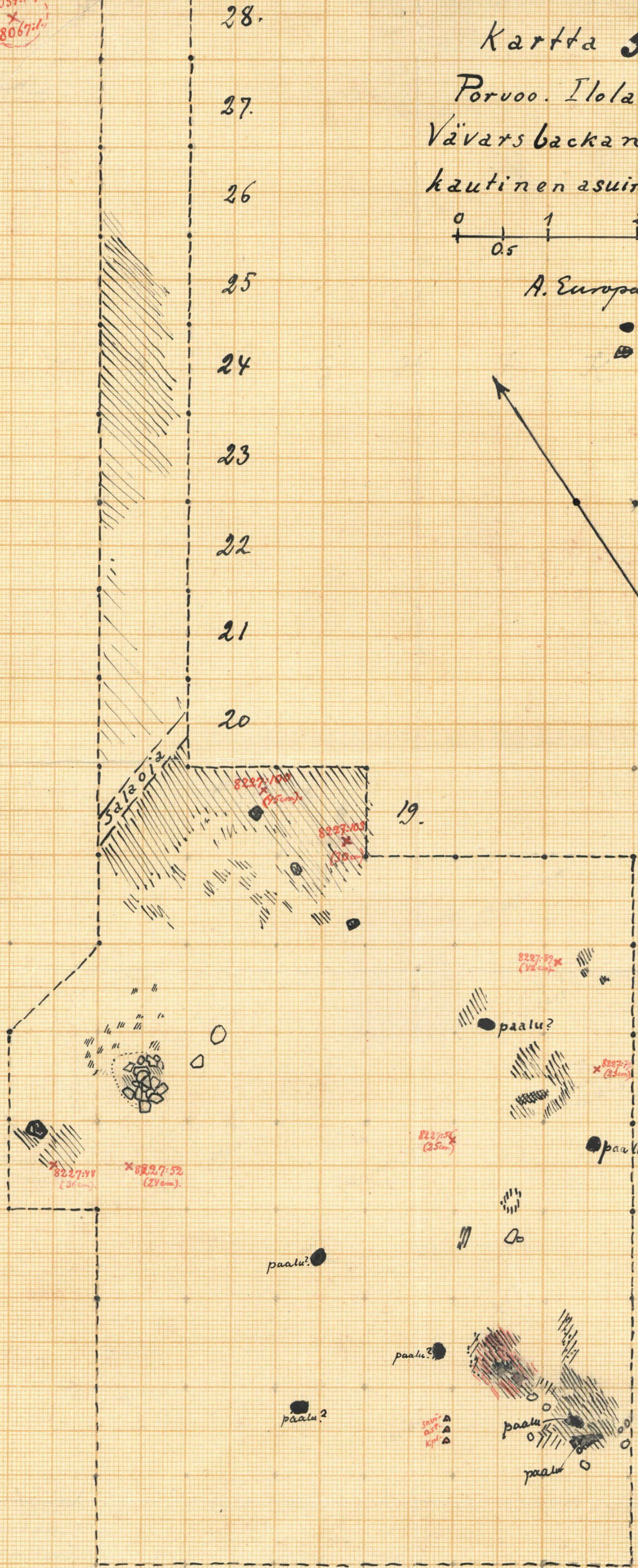
Porvoo. Ilola.

Vävarsbackan kivi-
kautinen asuinpaikka.



A. Europaeus syysk. 1923.

- N.s. "paalunreikä"
- ⊗ Palanut kivi.



*8227:1 (pestmallasto).

ni Leiss-kone.

	Lukumst.		Tarkitus- mitt.	Todellinen korkeus.
	Lukem.	Staan.		
Kiintopiste Suarvorra.	3,350	1,005	3,350	0,000
	1,305	1,570	3,650	
	2,720	1,550	4,800	
	2,030	2,520	5,280	
Kiintopiste Keisarinkalliossa	2,580	1,145	5,340	4,195
Tarkkailu:	11,985	7,790	=	4,195

Ilmiasituksella terveltiin:

Mr Lönnberg.

Sydämölliset kiitokset valokuvista!

Keisarinkallion Kiintopisteen korkeus
Hauakorven mukaan 15.19
N. Euroopanmaan puunnittuksen
alkukokouksen korkeus demyana 4.195

Minun puunnituksen alkukokousta
Siis ^{vanha puunnituslaskuun} 10.995
On jyröis luovin eteen 1 m liian
korkealla. Merkittävä väli on
Suuranto, jonka yläpuolelle on
alkukokoukseni käyttämä kiinto-
piste kohoa, Hauakorven valoki-
tuksissa on 11.39 on korkealla.

Hauakorven alku kiintopiste 12,16.
Keisarinkallion kiintopiste 16,355.

Porvoon pitäjä

Asutusneuvos F. A. S. Hallakosen
kes. 1911 (?) ottamia korkeusmittauksia
Holan joesta. Merkin, + muuttui
Uudenmaan Maanviljelysneuvoston
Neuvonkantorissa, Helsinki, F. Kairopuolteen
23, säilytetyistä asiakirjoista (Köpenhamnan
1923 A. Europaen. yli meren.

- Meren pinta (± 10.0) = $\pm 0.$ ylämeren
- Holan joki "vid Steufors bro", vedepinta + 0.97,5 (0.90-0.98)
- Suvanto Hölbyn kirkonkorkeuden alla ^{vedepinta} + 1.61 m
- Sannin korkeus ja vöran alainen
Suvanto, vedepinta: + 6.28 m
- Vävrabäckan korkeus alla ^{levän} suvanto, vedepinta: + 10.63 -
- Joenpinta Suvannossa Vävrabäckan ylempään eli pääkorkeuden alla: + 11.39.
- Kääntöpiirte V:n korkeus yläpuolella "Keisarin kadussa" (ei siinä ympäristön sisällä hakettu Kallioon), korkeus rannalla + 15.19.

Porvoo Alby.

Juonpinta Suuronen
Vävarob:n pääkorkeuden alla
n. ~~12~~. 21,39, merenpinta
10,00.1. Auis 11,39.

Keisarin Kalliossa, Korkeu-
^{korkeuden nimen}
yläpuolella kiintopiste
^{Ren ympärillä}
Reiti ja ympyrä Kalliossa

25,19 = 15,19 (kevätkelva
n. 550 m ylös päin ^{avainp.}
1911 menin sen ylitte. ^{Ren ympärillä}

on Kallion ^{Kallion} & puolel. läh. korkeu-
yrelä 2 kiintop. (nähtäv. jos
toisella puolella kuin kartano, n. sita vastapäin)

Vävarob:n korkeuden alaosan
alla on Suvanto 20,63 (= 10,63)
Lauriskorkeuden alla ^{tyhmi suvanto}

Maaväljelyspäin: insinööri Kontto-
nessa, F. Kairop. 23.

Porvo Vävarsb.

(Hallakorven Fällbynsjöen perkausprofilista)

Kop. top. arkistoin vaster!

Joen pinta Suannorsa
kartanon alle vieressä,
pääkorkealla Hallakorven
mukaan 21,39; meren pinta
10,00, siis 11,39.

K.P. Keisarin Kalliorsa kos-
ken yläpuolella, korkeus-
nassa (aittiji sen ympärö ym-
peyrän sisässi) 15,19 / resp. 25,19.
Kevättulva meni 1911 sentin yli.

Vävarsb:in korkeuden alaosan alla
on suvanto 10,63 (20,63).

Taaniskorkeuden alla on Fällby
suvanto 6,28 yli meren.

Fällbyn myllykorkeuden alla 1,61 m yli
Vid Stentors bdo 0,97,5 m ö.h. (0,98-0,90)

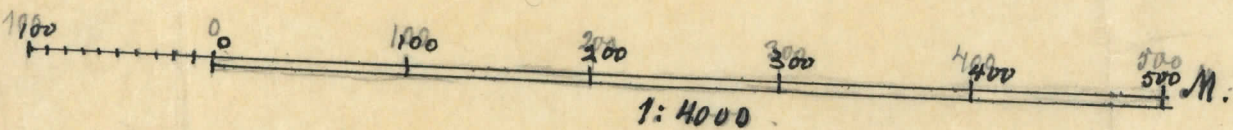
Kartta 2

osa
Poovo, Väänsbackan
tiluksista

Kop. B. Boxström
1916 laatunutta
vuoroiljelykarttaa



brunn
blätt



Kartta 3.

Obs! Viitää tälle kartalle
kaivausalue kartan ymärkeen!

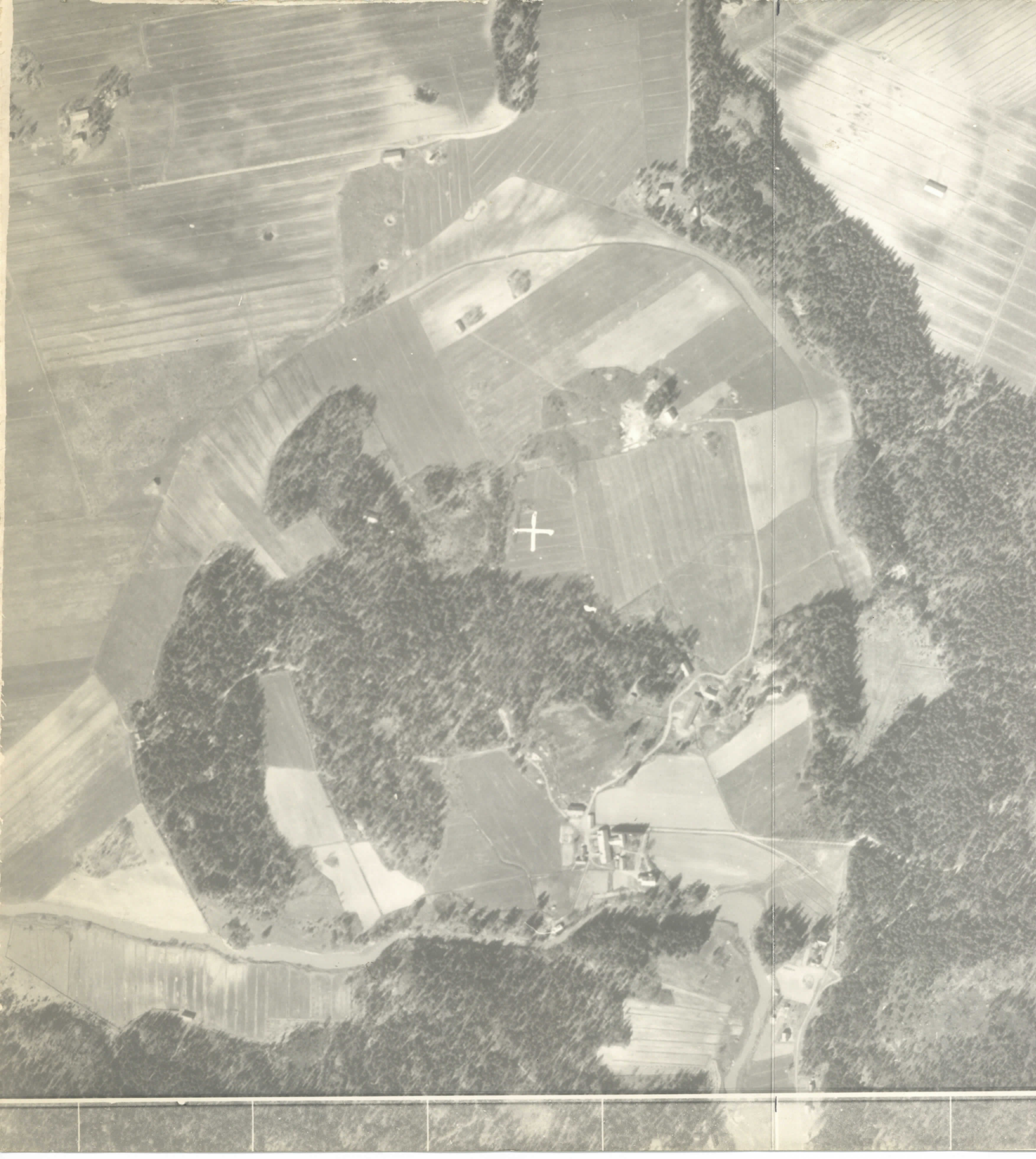
Porvoo, Vävarstucka
1:2,000.

Antoon ~~Lauri~~ Keson 1922

Laatuihin sala-oyden
kartasta korkeuskäyri-
neen, joiden luvut relative-
viset.

Mittak?







Ilmakuvasuurennus 1:4000
Valmistanut Puolustusvoimain
Pääesikunnan Topografinen
osasto v.1952 Valokuvajäljen-
nösten jälleenmyynti kielletty