

Pälkäne, Kostiala, Nenäpää

Asemakaava-alueen muutosalueen arkeologinen tarkastus



Timo Sepänmaa & Hannu Poutiainen

Kansikuva: Hannu Poutiainen tutkii peltoaluetta metallinilmaisimella. Taustalla Pälkäneen kirkon torni. Kuva: Timo Sepänmaa / Mikroliitti Oy.

Sisältö:

Taustaa.....	2
Sijainti.....	2
Topografiaa.....	3
Työn toteutus ja havainnot	4
Loppupäätelmät	5
Liite 1.....	6
liite 2.....	7

Sijaintitiedot:

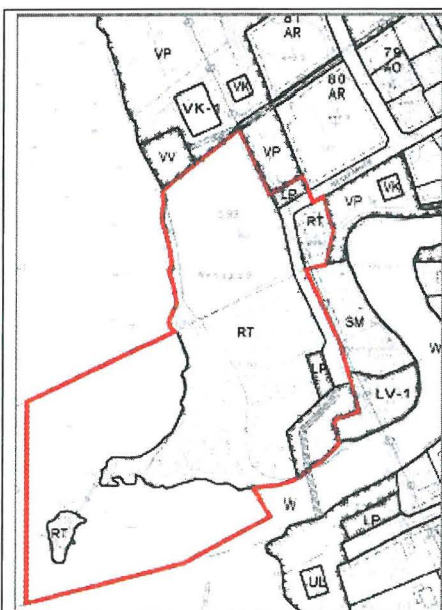
Kunta: Pälkäne, Kylä: Onkkaala, x = 6802 56 – 6803 01, y = 2514 11 - 42

Taustaa

Pälkäneen Nenäpään leirintäalueen ja sen pohjoispuolella olevan pellon alueelle on tekeillä kaavamuutos. Tampereen maakuntamuseo katsoi lausunnossaan, että kyseisen asemakaavahankkeen yhteydessä alueella tulee tehdä arkeologinen inventointi. Maakuntamuseo perusteli asiaa lähinnä sillä, että Kostianvirran suualueelta (tarkemmin määrittämättömästä paikasta) on löytynyt kivikautinen kourutalta, joka viittaisi kivikautiseen asutustoimintaan alueella. Pälkäneen kunta tilasi inventoinnin Mikroliitti Oy:ltä. Maastotyön tekivät arkeologit Timo Sepänmaa ja Hannu Poutiainen 17.5.2006.

Sijainti

Alue sijaitsee noin 1 km Pälkäneen kirkosta lounaaseen, Mallasveden rannalla, Kostianvirran suun pohjoispuolella. Alueen eteläosa on leirintäaluetta ja pohjoisosa peltoa. Heti alueen itäpuolella on Suureen Pohjansotaan liittyvien ruotsalaisten tekemien linnoitusten jäänteitä ja Kostianvirran taistelun (1713) muistomerkki. Linnoitusalue on muinaismuistoaluetta eikä kuulu kaavan muutosalueeseen.



suunnittelualue



Kostianvirran suu laivalaiturilta idästä. Oikealla leirintäaluetta. Kuva: Timo Sepänmaa / Mikroliitti Oy

Topografiaa

Alue on loivasti länteen viettävää, maaperältään lähes kivetöntä hienoa hiekkaa. Mallasveden korkeus on noin 84,5 m ja alueen korkeimmat kohdat ovat alueen ovat itäreunalla, noin 87 m:n tasolla. Harjanne, jolla puolustusvarustukset ovat, kohoaa parisen metriä tätä korkeammalle. Pitkäaikainen, Mallasveden keinotekoista laskua (1800-l. alkupuolella) edeltävän rantatörmän juuri on noin 87 m:n tasolla. Kostianvirta syntyi vuonna 1604, jolloin Pälkänevesi puhkaisi uuden uoman. Tapahtuman yhteydessä vedenpinta Mallasvedessä on tilapäisesti kohonnut.

Leirintäalueen lounaisosassa on pieni saari, jossa on sauna. Maaperä saarella on matalaa huuhtoutunutta kivikkoa ja kalliota.



Saari ja sen keskellä oleva sauna. Kuvattu laiturilta etelään. Kuvassa Hannu Poutiainen. Kuva: Timo Sepänmaa / Mikroliitti Oy.

Tutkimusalue on siis suurimmaksi kokonaisuudessaan vesijättömaata ja / tai hyvin loivaa kosteapohjaista entistä rantaa. Esihistoriallisia asuinpaikkoja ei tämänkaltaisesta ympäristöstä ole odotettavissa. Ainoastaan alueen itäosassa on pienellä alueella vanhan rantatörmän päälle ulottuvaa aluetta. Kaavamerkinnässä RT:llä merkitty kohta on rakennettu ja pihamaata. LP-merkinnällä oleva alue on entistä peltoa, tarkastusajankohtana peltomaat oli kuorittu vierellä olevaan kasaan.



Vanhan rantatörmän päällä olevaa entistä, kuorittua peltoaluetta. Taustalla matala rantapello. Kuvattu länteen. Kuva: Timo Sepänmaa / Mikroliitti Oy.

Paikalla 17.5.06 haastatellun peltoalueen maanomistaja Tuomo Tiirilän (s. 1925) mukaan Mallasveden pintaa on 1820-luvulla laskettu noin 1 m. Vesijättöalue on jaettu ensimmäistä kertaa vuonna 1848. Tiirilän kuuleman mukaan alue oli ennen pelloksi raivaamista lepikkoa ja hevoslaidunta. Hänen mukaansa alue olisi raivattu pelloksi noin 100 vuotta sitten, joskus 1800 – 1900-lukujen vaihteessa.

Työn toteutus ja havainnot

Alue tutkittiin kahden henkilön voimin kattavasti 17.5.2006.

Leirintäalueella maa on moneen kertaan tasoiteltua ja käänneltyä, alueelle on myös tuotu maata nurmikoiden pohjaksi. Parhaillaan alueella tehtiin piha-alueen kunnostustöitä. Maanpinta oli suureksi osaksi avoin, joten siitä voitiin tehdä suoria silmämääräisiä havaintoja. Mitään muinaisjäännökseen viittaavaa ei havaittu.

Peltoalue oli avoin ja talven jäljiltä, joten tarkastusolosuhteet olivat erittäin hyvät. Peltoalue pintapoimittiin kattavasti. Alueella oli hyvin vähän löytöjä – myöhäisiäkin löytöjä (esim. fajanssia, tiiltä) alueella oli erittäin vähän. Havainnot viittaavat siihen, että alueella tuskin koskaan on ollut mitään rakennelmia pellon itälaidalla 1900-luvulla sijainnutta latoa lukuunottamatta.

Peltoalueen eteläpuolisko tutkittiin lisäksi metallinilmaisimella noin 10 m välisin itä – länsi – suuntaisin kaistoin. Oletuksena oli, että alueelta voi löytyä Kostianvirran taisteluun (1713) liittyviä löytöjä. Alueelta löytyikin 5 lyijyistä musketinkuulaa sekä yksi rautakuula. Nämä liittyvät todennäköisesti kyseiseen taisteluun. Lisäksi löytyi ajoittamattomat pronssisormuksen puolikas sekä kappale raskasta, määrittämätöntä metallia. Löytöpaikat on merkitty liitteenä olevalle kartalle ja löytöjen kuvaukset ovat omana liitteenään. Lisäksi alueelta löytyi jonkin verran rautanaloja ja määrittämättömiä, ilmeisesti uudenaikaisia traktorin tms. osien

jäänöksiä, joita ei otettu talteen eikä merkitty kartalle. Mainittakoon, että metalliesineistöä pellolla oli huomattavan vähän verrattuna kauan peltoina olleisiin alueisiin.

Alueen itäisin osa, vanhan törmän päällä oleva entinen, nyt kuorittu peltoalue pintapoimittiin. Koska alue oli kuorittu ja maanpinta kostea, olosuhteet olivat hyvät. Mitään muinaisjäänökseen viittaavaa ei havaittu, vain muutama pala tiiltä.

Loppupäätelmät

Mitään merkkejä kiinteästä muinaisjäänöksestä ei suunnittelualueelta tavattu eikä liene odotettavissakaan. Inventoijien ja Mikroliitti Oy:n kanta on, että muinaismuistolain mukaisia esteitä tai jatkotutkimuksien tarvetta alueella ei ole. Asiasta päättää kuitenkin virallisesti Museovirasto tai Pirkanmaan maakuntamuseo.

Lahdessa 18.5.2006

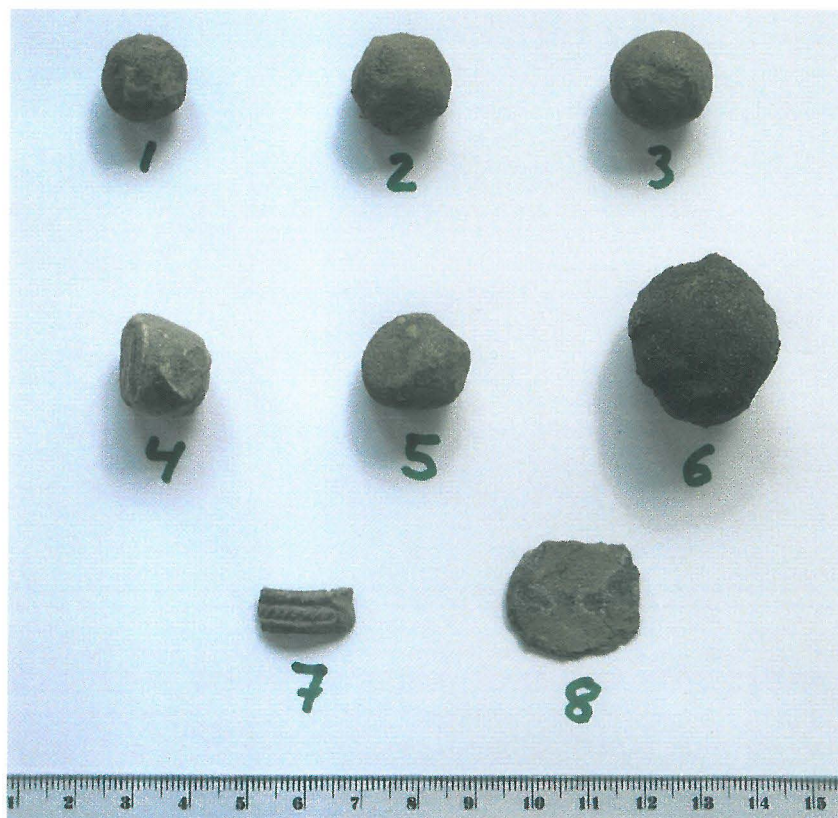
Timo Sepänmaa

Hannu Poutiainen

Liite 1

Luettelo matallinilmaisimella löytyneistä esineistä:
Numero on sama kuin liitteen 2 kartalle merkitty löytöpaikka.

alan:o	laji	mitat (mm)	paino (g)	kuvaus
1	lyijykuula	14 x 14 x 15		Melko säännöllisen pyöreä.
2	lyijykuula	17 x 18 x 16		Hieman epäsäännöllisen pyöreä.
3	lyijykuula	18 x 18 x 16		Melko säännöllisen pyöreä.
4	lyijykuula	19 x 16 x 16		Epäsäännöllisen pyöreä. yhdeltä sivulta voimakkaasti litistynyt.
5	lyijykuula	19 x 17 x 18		Soikeahko, yhdeltä sivulta voimakkaasti litistynyt.
6	rautakuula	28 x 25 x 24		Epäsäännöllisen soikea.
7	pronssisormuksen katkelma	18 x 8 x 2		8 mm leveää ja 2 mm paksua pronssivarrasta. Kolme kohojuovaa, joista keskimmaisessä narupunokoristelua. Arviolta noin 1/3 tai 1/4 kokonaisesta renkaasta.
8	metallilevyä	23 x 20 x 1		Määrittämätöntä sinertävänharmaaksi hapettunutta raskasta metallia (hopeaa?, lyijyä?, sinkkiä?) Soikeahko kappale noin 1 mm:n paksuista metallilevyä. Ei koristelua tms.



Löydöt konservoimattomina. Kuva: Timo Sepänmaa / Mikroliitti Oy

liite 2

Metallinilmaisainlöydöt tutkimusalueelta

karttaote 1:10 000

numerot samat kuin liitteeseen 1 merkityt al numerot

