

17
Tark. syysk. 1941

AA

Kartat sukun kartonkille
apptoydenat.

Tarvoon pitäjä,
Henttala.

"
Aarne Ayrängää" 1939.

Huom. eräitä
karttoja piirrettiin
suudelleen kun Laho
palaa. Eräitä karttoja nähtiin
ovat olevan henkilökohtaisia.

Porvoon pitäjän Henttalan kartanon luona ja lähistöllä
olevat kivikautiset asuinpaikat.

2
Kertomukseen kuuluu 18 karttaa, 28 valokuvaa
(lev. 13031-13060) sekä luettelot 2452-31,
10550:1-5, 10949:1-22, 11040:1-6, 11142:1-8,
11143:1-617, 11144, 11145:1-10.

*Ks. myös yliopp. W. Luikon kertomusta Löy-
höpaikasta.*

Johdanto.
Keväällä 1937 möi tilanomistaja Gunnar Henttala Kansallis-
museoon joukon omistamansa Henttalan säteritilan perunamaalta
löydettyjä kivikautiseen asuinpaikkaan viittaavia esineitä (10550:
1-5). Seuraavan vuoden syksynä hän toi museoon uuden, runsaam-
man esinekeräelmän samalta paikalta (10949:1-22). Näissä esi-
neissä oli, paitsi tavallisia kampakeramisen kulttuurin kiviesi-
netyyppejä, pari vasarakirveskulttuurin oikokirvestä sekä kampa-
keramisia saviastianpaloja, joista enin osa varhaiskampakera-
miikkaa, mutta myös pari pientä palaa tyypillistä kampakeramiik-
kaa. Kun Helsingin pitäjän ja Liljendalin väliltä ei tunnettu
varhaiskampakeramisia asuinpaikkoja, oli paikan kaivaminen erit-
räin suotava. Saatuaan kev. 1939 Yliopistolta apurahan arkeolo-
gisia oppilaskaivauksia varten allekirjoittanut teki kesäkuun
16. p. 1939 matkan paikalle (maisteri Jouko Voionmaan ystä-
vällisesti sinne autollaan kuljettamana), tarkastaakseen sen
sopivaisuutta tällaiseen tarkoitukseen. Silloin todettiin, että
se perunamaa, josta tilanomistaja Henttalan museoon toimittamat
löydökset oli tavattu, ei perunaa kasvavana ollut vielä tutkit-
tavissa elokuun - syyskuun vaihteessa, joksi ajaksi oppilaskai-
vaus oli ajateltu järjestää. Mutta koekuopat osoittivat, että
asuinpaikkakerrosta oli myös viljelemättömällä maalla pellon lähis-
töllä. Kaivaus päätettiin siis suorittaa täällä ja tutkimukset
aloitettiin elokuun lopulla 1939, jolloin aluksi koetettiin
päästä selvyYTEEN asuinpaikka-alueen laajuudesta koekuoppia kai-

vamalla sekä hiekkakuoppien reunoja, kynnöksiä ja pellonojia tarkastamalla. Osanottajina olivat ylioppilaat Beatrice Granberg, Osmo Krohn, W. Luho, joka tavallaan toimi kaivauksen varajohtajana, ja Väinö Maajoki. Lisäksi oli kolme paikkakuntalaista kaivausmiehinä.

80-160m
55m
Henttalasta Kansallismuseoon tuodut löydökset olivat löydettyt kuten sanottu kartanon perunamaasta. Mainittu perunamaa (eli Kotipelto), joka ulottuu kartanon kohdalta Porvoonjoen törmään asti, on kaakkoon ja etelään viettävää rinnettä, jossa peltomullan alta tuli vastaan hiekkainen tai hiesuntapainen maa. Löydöt olivat perunamaan yläosista, talon ja Porvoonjoen väliltä, kartanon päärakennuksesta n. 80 - 160 m:n päästä jokseenkin länsilounaaseen päin. Eniten oli löytöjä tullut esiin perunamaan joenpuoleisesta ylänurkkauksesta^(n. kohdilta l). Nurkkauksen joen puoleisesta reunasta oli tavattu ojasta tulisijakiveyksenkin jätteitä. (Vain yksi esineistä, reikäkivi 10550:4, oli etäämpää, perunamaan eteläpuolella olevasta pellostä.) Kuten jo mainittu, ei tämä perunamaa ollut tällä kertaa kaivettavissa.

Perunamaan ylälaidassa alkoi n. 55 m:n päässä kartanon päärakennuksesta pitkä ulkorakennusrivi (vajoja, sikolättejä ym.), jonka takaa pellostä oli mm. löydetty joku saviastianpala (isoin n:on 10550:5)^{paloista!}. Tämän rakennuksen lähistöltä todettiin perunapellon ylä- eli luoteispuolel^eiselta viljelemättömän ahon alarinteeltä kulttuurikerrosta. Koekuopista a - b länteen eli jokeen päin näytti rinne jo steriililtä, mutta jokitörmän päältä perunapellon joenpuoleisen nurkkauksen kohdilta, siltä paikalta, mihin kaivausalue II sittemmin avattiin, löytyi siinä olevan pienen hiekkakuopan reunasta ("tuomen ja pihlajan" luota) sekä eräästä koekuopasta vähän ylempää saviastianpaloja. Talon puutarhasta ja sen alapuolelle kaivetuista koekuopista tavattiin kvartsia ja luumuruja. Ja perunapellon yläreunasta oli puutarhan kohdilta löydetty pieni pohjalainen kirves, jonka löytökohdan korkeudeksi mitattiin 30,34 m (11144). Perunamaan eteläpuolel^eisestä pellostä löydetyn reikäkiven löytöpaikan lähistöllä

huomattiin kynnöksestä kvartsi-iskoksia, joista näytteitä otettiin talteen (11145:6). N. 260-270 m Henttalan päärakennuksesta koilliseen huomasi korkeahkolla mäellä olevan ison sorakuopan reunassa kivikautiselta näyttävän tulisijan jätteitä. Mutta muita kulttuurimerkkejä, luumuruja, kvartsia tms. emme kuopan reunasta ahkerasta etsimisestä huolimatta keksineet. N. 150 - 160 m päärakennuksesta pohjoiskoilliseen kerrottiin löytyneen kivikirveen, jonka sanottiin olevan tallessa Kerkkoon kansakoululla. Kansallismuseossa on vanhastaan muuan kiviase, luettelon mukaan kirves, jonka mainitaan löytyneen Kerkkoin Henttalan pellon saralta (2452:31). Sekä kesäkuussa että syyskuussa ennen kaivausta saimme tilanomistaja Henttalalta lahjaksi Kansallismuseoon uusia perunapellosta löydettyjä esineitä. Ne ja ^{useimmat} (koekuopista löytämämme esineet ovat luetellut n:oilla 11040:1-6 ja 11142:1-8.

Henttalan yksinäistila (säteri), joka tavallisesti luetaan Kerkkoon kylään kuuluvaksi, on Porvoonjoen itäpuolella, lähellä Askolan pitäjän rajaa, n. 9 km Porvoon kaupungista pohjoisluoteeseen. Seutu on tyypillistä uusmaalaista maisemaa viljelyine savitasankoineen ja savipeitteisine rinteineen sekä jyrkähköine metsäisine kalliomäkinen. Henttalan talo ja myös sen perunapellolla oleva asuinpaikka on tällaisen korkeahkon metsää kasvavan kalliomäen eteläpuoleisella, moreenipohjaisella rinteellä. Lähellä kartanoa, sen itäpuolella, on myös sora- ja hiekkamaata, mahd. harjukumpuja. Kartanon kohdalla on Porvoonjoessa jyrkkien, toistakymmentä metriä korkeiden törmien välissä Henttalankoski, jonka putouksen korkeus on 10 m. Joenpinta kosken alapuolella on n. 11,5 m korkealla y.m.p. Virrattuaan Kerkkoon kylän tasangon halki putoaa joen pinta Strömsbergin koskessa jälleen 10 m alemmaksi, lähes meren pinnan tasoihin.

Mainittakoon vielä, että Henttalan kartanon päärakennus on ennen, vielä v:n 1774 kartan mukaan, sijainnut jokitörmällä, edellä usein mainitun perunapellon joenpuoleisen nurkkauksen kohdilla, niillä paikoin, mistä tilanomistaja Henttala kertoi tavanneensa pellonojasta tulisijan jätteitä. Kartanon muinaisen saunan peruskiviä oli vielä nähtävissä lähistöllä.

Etäämpää kartanosta tavattiin myös, kuten tuonnempana selviää, merkkejä kivikautisesta asutuksesta.

Kaivausalue I.

Kaivausalue I.

Kaivausalue I avattiin Henttalan päärakennuksesta vähän yli 20 m lounaaseen talon puutarhassa, mistä koekuopista oli löydetty kvartsikaavin, kvartsi-iskoksia ja palaneita luumuruja ja mistä saatiin paalutetuksi omenapuu- ja marjapensas-istutusten välistä 60 neliömetrin suuruinen alue, josta kuitenkin vain 30,5 neliöm. kaivettiin, jolloin linjalla 8-10 aluetta laajennettiin hieman pohjoiseen päin. Kaivetun alueen korkeus yli tarkkavaakituksen NN:n on 34,01 - 32,94 m. Alueen alapuolella olevan kiintopisteen tähtäystaso oli 3,42 ja korkeus 31,83 m y. mp. Istutukset estivät kaivausalueen vapaata levittämistä, tehden sen ahtaaksi ja hankalaksi tutkia.

Alue on jyrkänlaisesti kaakkoon viettävää rinnettä, maaperä hiekkaa ja moreenia, kuten alempana esitetyt yksityiskohtaiset tiedot osoittavat.

Henttalan säterin omistajan, tilanomistaja Gunnar Henttalan mukaan paikalla oli vielä n. 60 - 70 v. sitten kasvanut luonnonmetsää ja se oli ennen sijainnut verraten kaukana kartanon rakennuksista, jotka alkuaan olivat olleet jokitorvellä. Senjälkeen siinä oli ollut perunamaa ja puutarhana se oli ollut vasta suhteellisen lyhyen aikaa. Kun paikka otettiin viimeainittua tarkoitusta varten käytäntöön, oli siihen ajettu täytemaata. Sitä oli n. 30-20 cm paksultti, kaivausalueelle sattuvan puutarhakäytävän leikkauksen kohdalla kuitenkin n. 10 cm vähemmän. Täytemaan ja perunamaan aikaisen peltomullan sekä alkuperäisen humuskerroksen välisiä rajoja ei saattanut erottaa (paitsi ehkä tien kohdalla, jossa oli erottavinaan vanhan humuskerroksen). Perunamaata viljellessä oli kulttuurimaata ilmeisesti hieman sekoittunut peltomultaan, ja siihen kuuluvat luettelossa täytemaan alaosaista tavatuiksi merkityt läydökset (11143:6-9 ym.).

Kaivausalue I.

Kulttuurikerros. Pintamaan, s.o. täytemaan ja vanhan ruokamullan alla oli maa hiesumaista moreenia ja soraa, jonka pintaosassa varsinkin kaivausalueen yläreunalla, oli paljonlaisesti pyöreitä luonnonkiviä. Pohjamaana oli karkea ja kuiva huuhoutunut hiekka. Päätäten löydöksistä, pääasiassa kvartsi-iskoksia ja luumuruja, sekä hiilisiruista kulttuurimaa ulottui yleensä n. 30 - 45 cm syvään, mutta paikoin, varsinkin kaivausalueen yläosassa, kuten tuonnempana selviää, paljon syvemmällekin, jopa 70 cm syvyyteen. Näillä vahvimmissa kohdin kulttuurikerros oli punertavaa. Mutta muuten oli hiekka niin tuhkan kuivaa, ettei siinä paljoakaan näkynyt värieroja. Kulttuurimaakuvioiden huomiointi jäikin näinollen sangen heikoksi ja kaavamaiseksi. Ainoastaan puutarhakäytävän kohdalla oli asianlaita tässä suhteessa parempi, siinä kun syyskesän ukkossateet olivat jo kostuttaneet hiekan syvemmälle.

Luettelon mukaan oli löytöjen suurin esiintymissyvyys (täytemaa mukaan luettuna) ruuduissa II:8-9 32-40 cm, III-IV:3-4 70 cm, III:8 52 cm, III:9-10 n. 65-66 cm, IV:5-6 50-52 cm, IV:7 65 cm, IV:8 52 cm, IV:9-10 65 cm; IV:11 36 cm, V:5-8 45-50 cm, V:10 55 cm, VI:4 35 cm, VI:5-7 32-33 cm ja VI:8-10 30 cm tai vähän yli. Linjat II ja VI sattuivat siis jo parhaan asutusalueen ulko-, edellinen ylä- ja jälkimmäinen alapuolelle.

Maaperän ja kulttuurikerroksen laatua valaisevat yksityiskohdittain seuraavat, kaivauksen päätyttyä sen reunoista otetut mitat:

Kaivausalue I, ylä- eli pohjois-(luoteis-)reuna.

II:10 (tien kohtaa): musta pintamaa 10 - 12 cm, sitten kivikkoista moreenimaista maata 25-30-45 cm syvään pinnasta lukien; alla karkea pohjahiekka.

II:9 (tien kohtaa): pintamaa n. 15 cm, sitten kivikkoista, vahvasti ruskeata moreenimaista kerrosta n. 45 cm syvään. Alla karkea, lähes ruosteenvärisen pohjahiekka.

II:8: täytemaa ja ruokamulta yhteensä 25 cm; sitten kivikkoista vaaleata moreenikerrosta 55 cm syvään. Alla karkea pohjahiekka.

Kaivausalue I. III:8 (itä sivu); täytemaa ym. 23 cm. Sitten ruskeaa, jopa punertavaakin, osaksi kivistä hiekkaa 60-65 cm syvään. Alla pohjahiekka.

IV:7; täytemaa ym. 20-25 cm; sitten hieman kivistä, osaksi punertavaa, osaksi harmaanruskeaa kulttuurikerrosta (hiekkaa) 60-65 cm syvään. Sen alla vielä osaksi likasenharmaata kulttuurikerrosta n. 10 cm. Pohjalla karkeaa "rantahiekkaa".

IV:6; täytemaa ym. 20-25 cm; sitten moreenimaista, ruskeahkoa kulttuurikerrosta n. 20-25 cm (siis 40-50 cm syvään). Alla ruudun länsiosassa harmahtavaa hiekkaa ja vasta sen alla karkea hiekka, ruudun itäosassa vaaleaa savihiekkaa ja sen alla karkea hiekka.

IV:5; täytemaa ym. 20-23 cm; ruskeaa jopa hieman punertavaa kivistä kulttuurikerrosta 55 cm syvään; sitten vaalea, koskematon savensekainen maa ja sen alla karkea hiekka. Raja jyrkkä edellistä ruutua vasten.

III:4 (länsisivu); täytemaa ym. 20-21 cm. Ruskea, vierinkivinen moreenimainen maa, josta löytöjä, 40-60 cm syvään (pinnasta lukien).

III:4 (yläreuna); täytemaa ym. n. 20 cm; moreenimainen kerros, josta löytöjä, pinnasta lukien 40-45 cm syvälle. Pohjalla karkea hiekka.

Ala- eli etelä- (kaakkois)sivu.

VI:10 (tien kohtaa); täytemaata ym. n. 19 cm; n. 25 cm syvässä pinnasta karkea koskematon hiekka.

VI:9 (tien kohtaa); heti täytemaan alla n. 15-17 cm syvässä puhdas maa.

VI:8; täytemaa ym. 23 cm. Sen alla ehkä hieman epäselvää kulttuurikerrosta.

VI:7; täytemaa ym. 25 cm, sen alla epäselvästi hieman kulttuurikerrosta.

VI:6: täytemaa ym. 30 cm, muuten kuten edellinen.

VI:5; täytemaa ym. n. 25 cm, sen alla epäselvästi kulttuurikerrosta ehkä n. 20 cm (siis 45 cm syvään).

VI:4; täytemaata ym. n. 25-26 cm, sen alla kulttuurikerrosta (rusk. hiekkaa) n. 20 cm (eli 45-46 cm syvään).

II:10: täytemaata ym. n. 30 cm, sitten kivikkoista, moreenimais-
ta maata 45 cm syvään (s.o. 15 cm vahvasti). Alla karkea poh-
jahiekka.

III:11: täytemaata ym. 27 cm. Kivikkoista, moreenimaista punerta-
vaa (kulttuuri)kerrosta 72 cm(?)³ syvälle. Sen alla karkea pohja-
hiekka. Ruudusta ei tullut löydöksiä.

IV:11: täytemaa ym. 30-32 cm. Sitten 28 cm (eli n. 60 cm
syvään) kivikkoista moreenimaista kerrostumaa, jonka yläosasta
löytöjä.

V:11: täytemaa ym. 25 cm, sitten 50 cm syvään vierinkivipitois-
ta k.-maata; alla karkea hiekka.

VI:10: täytemaa ym. 19 cm. Sen alla 15 cm ruskeahkoa k.-kerros-
ta. Vaalea pohjahiekka.

Itä-(koillis)sivu.

III:3: täytemaata ym. n. 20 cm. Moreenimainen kulttuurikerros
35-40 cm syvään. Karkea pohjahiekka.

IV:3: täytemaata ym. 20-21 cm. Yläosassaan (n. 40 cm syvään)
moreenimainen, syvemmillä vahvasti punertava kulttuurikerros 70
cm syvään (ks. erikoiskarttoja).

V:4: täytemaa ym. 25 cm. Epäselvää savensekaista kulttuurikerros-
ta ehkä n. 20 cm vahvalti.

VI:4: täytemaa ym. 25-28 cm. Sen alla n. 10-15 cm heikkoa
kulttuurikerrosta.

Kaivausalueen alareunassa oli siis kulttuurikerros jo sangen
heikkoa.

Kulttuurimaaläiskät yms. Kaivausalueen luoteisosassa, ruuduilla
II-IV:8-10 ja myös osassa ruutua V:10 oli kulttuurikerros erikoi-
sen väkevää ja löytörikasta. Tässä tien kohdalla oli maakin jo
siksi kastunutta, että värierot saattoi auttavasti havaita. Tämä
väkevä, punertava kulttuurikerros-alue rajoittui verraten selvä-
piirteiseksi läiskäksi, jota voi sanoa vaatimattomaksi kulttuurimaa-
kuopaksi. Mitään kaivettua kuoppaa paikalla lienee tuskin alkuaan

³ Luku 72 luultavasti väärin merkitty; oleva kait 72 cm.

Kaivausalue I. ollut, vaan on se ilmeisesti ollut asuntokohtana (mahdollisesti kodanpaikkana), jossa tulenpito ja intensiivinen oleskelu on penkonut maan ympäristöä syvemmälle.

Puheenalainen punertava kulttuuriläiskä oli, 40-50 cm:n syvyydessä, kooltaan n. 2,0 x 1,75 m, pitempi suunta jokseenkin SE - NW. Suurin syvyys ruudussa III:9, lähellä III:10:n rajaa, oli n. 66 cm tien pinnasta, vastaten n. 76 cm:n syvyyttä alueella, missä täytemaa oli kokonaan paikoillaan (ja ehkä n. 56-60 cm:n syvyyttä alkuperäisestä maanpinnasta). Toinen lähes yhtä syvä kohta oli ruutujen III:8 ja III:9 väliviivan molemmin puolin; siitä löytyi joitakin kiviesineitä n. 50 cm:n syvyydestä. (III:43:77, 96, 97). Yleensäkin ulottui kvartsi-iskoksien ja luumurujen esiintyminen läiskän alueella n. 65 cm:n syvyyteen. Hajahiiliä oli, mutta ei yhtenäisiä hiilitäpliä. Tästä läiskään liittyi ikäänkuin siitä ulkonevana lahdekkeena etelään päin n. 70 x 100 cm:n mittainen ja 54 cm:n syvyydelle menevä pienempi punamaatäplä aina ruutuun V:10 asti.

Kuopan alueella oli heti täytemaan alla, sekä vanhassa humuskerroksessa, jonka tässä saattoi erottaa, että kulttuurikerroksen pintaosassa, etenkin 20-35 cm syvässä, kiviä, osaksi pyöreitä luontaisilta näyttäviä sorakiviä, osaksi näiden kanssa sekaisin murtokiviä, joista useat ilmeisesti olivat palaneita. Löydöksiä ja kulttuurikerrosta tavattiin sekä näiden kivien päältä ja välistä että niiden alta. Pyöreitä luonnonkiviä oli jo ruuduissa II:8-10, osaksi tummassa pintamaassa, tyvet ruskeassa hiekassa. Niiden alta löytyi vielä kvartsi-iskoksia. Näitä ilmeisiä luonnonkiviä ei viimein ruutujen kohdalle merkitty kartalle.

Transgressio Näyttää siltä kuin olisi paikka, esim. jonkun lyhyen myrskytulvan aikana, joutunut veden alle, jolloin vesi olisi vyöryttänyt siihen, aina ruutuja IV:9-10 myöten, ylempää soran mukana pyöreitä luonnonkiviä. Ruuduissa III-IV:8-10 näiden kivien seasta tavatut, osaksi palaneet murtokivet johtunevat taas tulisijasta, jonka sama tulva olisi hajoittanut sekoittaen sen kivet yhteen ylempään vyöryneiden luonnonkivien kanssa. Samanlainen ilmiö todettiin muualtakin kaivausalueelta. Luonnonkivien päältä ja alta

Kaivausalue I. tavatuilla löydöksillä ei näytä olevan mitään oleellista eroa (ks. kuitenkin, mitä alempana löytöjä käsitellessä on sanottu). Suurin osa ruuduista III-IV:8-10 tavatuista runsaista löydöksistä tuli vasta näiden kivien alta, missä kulttuurimaa oli vahvasti punertavan ruskeaa.

Pieni kulttuurimaaläiskä oli ruuduissa IV-V:8, mitoiltaan 85 x 50 cm, pitempi suunta W-E, syvyys 52 cm. Maa oli punertavaa ja luumurupitoista. Kuopassa oli isohko, lähes 1/2 m korkea kivi, huippu n. 4 cm, pohja 52 cm syvässä; kiven alla maa oli jo koskematonta. Tämän kuopan ulkopuolella, aivan lähellä sitä, oli sekä sen etelä- että kaakkoispuolella paalunreikämainen täplä (ks. alempana).

Kulttuurimaaläiskä tuli myös esille ruuduista IV:7-8, kaivausalueen laidasta. Osa siitä jäi kaivauksen ulkopuolelle. Ruutua III:7 vasten se ulottui pienellä alalla ainakin 67 cm syvään (josta 22 cm täyttemaata, 35 cm ruskeanpunertavaa kulttuurikerrosta ja loput 10 cm, likaisenharmaata hiekkaa, missä oli vielä joku luumuru; pohjamaa oli karkeaa "rantahiekkaa"). Kuopan länsireunassa oli useita kiviä.

Ruuduista III-IV:3-4, kaivausalueen pohjoisnurkasta tuli esille punertava kulttuurimaaläiskä, joka luonteeltaan oli hyvin samanlainen kuin ruuduista II-IV:8-10 tavattu. Vaikka tässä laajennettiin kaivausaluetta linjalle III (3-4), ei läiskää ehditty saada kokonaan paljastetuksi. Ukkossateet hidastuttivat työtä niin, että se ei edistynyt laskelmien mukaan, ja työvoimat oli keskitettävä tällä välin avatulle kaivausalueelle II, joka opetuskaivaukseksi oli paljon sopivampi.

Tämänkin kulttuurimaaläiskän kohdalla oli 20 - 35 cm syväällä, heti pintamullan alla, sekä pyöreitä luonnonkiviä, että palaneita kiviä. Niistä muodostui kuopan luoteis- ja lounaissivuille ikäänkuin reunakehä. Ainakin läiskän eteläreunalla oli ruudussa IV:4 palaneita kiviä n. 20 - 32 cm syvässä melkoisen selvästi kuopan reunuksena; pantiin merkille, että löytöjen enin osa tuli tämän kivikehäkatkelman sisä- eli pohjoispuolelta (11143:47-50).

Kaivausalue T.

Syvemmilläkin oli kuopassa, punertavassa palomaassa, kiviä, osaksi palaneitakin, aina kuopan pohjaan asti, joka oli 70 cm syvässä nyk. maanpinnasta lukien. Juuri mainitun kivikehän katkelman kohdalla ruudussa IV:4 niitä oli kehän sisä- eli koillispuolella 65-70 cm syvässä, ikäänkuin reunalta kuoppaan sortuneina. Kivikehän sisäpuolella oli useita hiililäiskiä (kuivaa hiilikarstaa) 26-42 cm syvässä. Kuopassa oli pohjaan saakka runsaasti kvartssia ja luumuraa. Pinnempaa, ruudulta III:4 kuopan koillispuolelta löytyi 22-30 cm syvästä mm. poikkitalta ja 3 isohkoa kivilaji-iskosta (11143:20-23). Ruudussa III:4 ja jotakuinkin myös ruudussa III:3 päästiin palomaaläiskän ulkoreunaan, mutta ruudussa IV:3 jatkui sitä vielä kaakkoon päin kaivausalueen ulkopuolelle. Kulttuurimaa ulottui reunaleikkauksessa tässä yhä 70 cm syvään, pohjaosassaan 40 - 70 cm:n syvyydessä vahvasti punertavana palomaana. Mutta sen päällä oli täytemaan alla mainitussa leikkauksessa n. 40 cm syvään moreenimaista maata, ehkäpä saman tulvan vaikutuksia, joka tässä on hajoittanut liesikiveyksen ja vyöryttänyt palaneitten kivien joukkoon pyöreitä luonnonkiviä.

Kahdessa ylläkuvatussa suurimmassa kulttuurimaaläiskässä, II-IV:8-10 ja III-IV:3-4, oli siis palaneita kiviä ilmeisinä hajonneitten liesien jätteinä. Mahdollisesti on läiskien katsottava syntyneen liesien tulen ja tietysti myös liesien ympärille keskittyneen ihmisten toiminnan vaikutuksesta. Muualta kaivausalueelta, ruuduista IV-VI:4-8 n. 20-30 cm syvästä merkityt kivikot lienevät sitävastoin luontaisia. Kivet eivät olleet palaneita vaan pyöreitä sorakiviä, ja hiili- tai nokipesiä ei niiden ohelta tavattu, joskin kulttuurikerroksessa oli hajahiiliä. Se seikka, että ei vain näiden kivien päältä vaan myös altakin tuli vielä kvartsi-iskoksia ja luumuruja, osoittaa, että kivet ovat asuinpaikan käyttöaikana ^{tai pian sen jälkeen} vyöryneet tässä, kait juuri edellä oletetun tulvan ansiosta, asutuskerroksen päälle.

Tällä alueella havaittiin heikon kulttuurikerroksen pohjaosassa osaksi sen alarajaa syvemmälle ulottuvia pieniä läiskiä, joissa oli vähin hiiltäkin. Ne ovat mahdollisesti pystypaalujen reikiä. Ruudussa IV:5 oli n. 15 cm:n läpimittainen täplä, jota saattoi seurata 47 cm:n syvyydeltä epäselvänä 57 cm syvään.

Kaivausalue I. Ruudussa IV:7 oleva n. 20 cm:n läpimittainen, hieman hiiliä sisältävä täplä hävisi näkyvistä 45 cm syvässä. Ruutujen V:7 ja V:8 rajalla oli samoin n. 20 cm:n läpimittainen täplä, joka havaittiin n. 44 cm syvässä ja joka siitä alkaen alaspäin kape-
nevana, hieman hiiliä ja joku^s luumurukinⁿ sisältävänä meni aina 80 cm syvään. Lähellä ruudun V:8 länsireunaa oli pienempi, epäselvä täplä, jonka pohja oli 52 cm syvässä. Kaksi viimeksi mainittua "paalunreikää" oli, kuten edellä jo mainittiin, lähellä pienen palomaakuopan reunaa.

Löydöt (11143-1-272), joiden syvyysuhteista edellä on jo puhuttu, ovat etupäässä kvartsi-iskoksia sekä palaneita luumuruja. Kivilajia on vähän. Suurin piirtein seuraa löytöjen runsain esiintyminen korkeuskäyriä, s.o. muinaista rantaviivaa, rajoittuen likipitään 33,5 m:n korkeuskäyrän yläpuolelle.

Kivilajiesineitä ^(edusta) ovat alkeellinen poikkikirves (11143:96) ja tasatalta (:20), 7 hiotun kiviesineen kappaletta tai sirua, joista yhdessä sirussa on katkelma terää näkyvässä, ja yksi on mahdollisesti hieman hiotun teelmän kappale (:54, 58, 103, 129, 148, 155, 162). Hiomattomia kivilajiesineitä ovat karkeatekoinen kaavin, ehkä ns. Kielkrätzer^{ay} (:1), ympäriinsä isketty, kiekon puolikkaan muotoinen, osaksi teräväreunainen iskukivi (:77), kaunis nyrkki-iskuri (:97), lovireunainen kivi, mahdollisesti nuolenvarsien silitämistä varten (:154), edelleen kiviaseen teelmän kappale (:21), iskentäsydän? (:241) ja pari mahdollista teelmää tai sellaisen kappaletta (:22-23). Lisäksi on pari pientä hiointa tai hioimen katkelmaa (:46, 94) sekä 25 pientä kivilaji-iskosta. Kivilajina on eniten käytetty diabasia, lisäksi kovaa porfyriittistä kiveä, fylliittiä ym., sekä hioimiin hiekkakiveä.

Saviastianpaloja on vain 8, kaikki pieniä muruja. Niistä 6 kuuluu nuorakeramiikkaan, 2 on kampakeramista, lähinnä varhaiskampa-keramista savea. Toista varhaiskampakeramista murua lukuunottamatta, joka on löydetty ruudusta III:3 30 - 40 cm syvästä (vrt. 11143:17-19 ja 33-35) ja mahdollisesti ylempää reunalta pudonnut, ovat kaikki muut saviastianpalat aivan pintalöytöjä, heti täyttemaan alta 20-30 cm syvästä. Nuorakeramiikan hajaesiintymät varhaisempien kivi-

Kaivausalue I-kauden asuinpaikkojen pintakerrostumissa kaikkialla Etelä- ja Länsi-Suomessa ovat jo ennestään hyvin tunnettuja. Pari karkeaa savias-tianmurua on helposti voinut joutua tänne aivan läheisyydessä si-jainneen kampakeramisen ryhmän asutuksen aikoina. Voimme täydellä syyllä pitää kaivausalueelta I esiintullutta asuinpaikkakerrostumaa esikeramisena.

Kvartsi-iskoksien joukossa on myös jonkunverran esineitä, eni-mäkseen selvempiä tai epäselvempiä, yleensä pieniä ja latteita kaa-pimia, joku iskukivi, pieni iskuri, joku puras tai naskali, joku mahd. poikkiteräinen nuolenkärki, iskoksia, joissa on joku käytös-tä kulunut särmä, sekä joukko iskentäsydämiä. Lisäksi huomattakoon useat pienet, suhteellisen kauniit, osaksi harjavat lastut, sekä pitkulaiset, ohuet liuskareet, joiden reunoista on pitkittäin is-ketty pala pois, niin että reuna on tullut tasaseksi. Edelleen mainittakoon, että melkoisen useissa iskoksissa näkyy kidepintoja. Poikkiteräisiä kvartsisia nuolenkärkiä, jollaisen Pälsi on ollut erottavinaan Pielisensuun Mutalan löydöksissä (Suomen Museo 1937, s. 6, kuv. 7), olen poiminut 6 kpl. (11143:118, 158, 160 - 3 kpl.-, 242). Niistä on pari mielestäni melkoisen selvää; toisessa on sisäkaareva terä (:160), toisessa on terää hieman iskemällä muodosteltu (:242). Muut ovat epäselvempiä; yhdessä (:160) on huono, viisto, hieman sisäkaareva terä, mutta hyvin selvästi muo-dostellut, kannassa melkein kärjeksi yhtyvät sivut; parissa on viisto terä ja toinen sivu melkein luontaista lohkopintaa. - Iskentäsydämissä voi erottaa, paitsi muodottomia mukuroja, joukon skandinavisia n.s. h a n d t a g s k ä r n o r selvästi muistuttavia muotoja (11143:8, 11, 24, 30, 37, 84, 104, 271); muuan pieni kappale (:84) on esim. hyvinkin selvä. Kun on kiistelty siitä onko tämä tyyppi luettava iskentäsydämiin vaiko kaapimiin (n.s. Hobelk^aratzer), mainittakoon, että Henttalan I kappaleista vain yhdes-sä (:30) on selviä kaapimena käytön jälkiä. Lisäksi on k ä r k e - v i ä (:70, 72?, 143, 152, 197) tai p y r a a m i d i m a i s i a (:180) iskentäsydämiä. Edelliset ovat latteahkoja ja eräät yksi-puolisia. Sekä "handtagskärnor" että kärkevät iskentäsydämet kuu-luvat Skandinaviassa mesoliittisiin (Ancyclus-aikaisiin) tai aivan

1 Näistä ks. myös ylläpp. Luonon kertomusta l-paikasta.

Kaivausalue T. varhaisneoliittisiin tyyppeihin.

Palaneiden luumurujen joukosta on ylioppilas Luho poiminut jonkun vähäisen esinekatkelman. Muuten näyttää luissa olevan sekä nisäkkäiden (ja lintujen) luita että kalannikamia.

Äskenmainittujen iskentäsydämien löytösuhteissa on omansa herättämään huomiota se, että ns. handtagskärnat löytyivät yhtä (137) lukuunottamatta aivan kulttuurikerroksen yläosista, jopa pintamullastakin. Kärkevät iskentäsydämet ovat sensijaan melkein kaikki syvempää kulttuurikerroksesta, samoin toiset puolet poikkeeräisistä nuolenkärjistä. Mutta yleensä ei, kuten jo edellä mainittiin, saata huomata mitään oleellista eroa kulttuurikerroksen pintaosissa (osaksi ns. vierinkivien päällä) ja syvemmällä tavattavien löytöjen välillä, elleimme ota lukuun sitä, että paikan varsinaista asutuskerrosta selvästi nuoremmat saviastianmurut kuuluvat pintalöytöihin, ja että kivilaji-esineitä ja isokokoisempia kivilaji-iskoksia löytyi enemmän kulttuurikerroksen pohjaosista.

Missään tapauksessa ei voitane katsoa että "handtagskärnat" kuuluisivat saviastianmurujen kanssa samanaikaisiin, paikan varsinaista asutuskerrosta paljon nuorempiin satunnaisiin pintalöytöihin.

Yleistä. Henttalan kaivausalue I kuuluu esikeramiseen kauteen, siihen ryhmään jota tavallisesti sanomme Suomusjärven kulttuuriksi.

Sen suhteista litorinarajoihin ks. ylioppilas W. Luhon kertomusta.

Jos vertaamme Henttalan löytöjä tähän asti, lähinnä Askolan Vahijärveltä, ^{Suomusjärven ryhmään} tunnettuihin löydöksiin, on ero kuitenkin huomattava. Ainoatakaan tyypillistä Suomusjärven kulttuurin talttaa tai kirvestä, tai Kirkkonummen Sikunsuon-Mäkipellon tyypillistä pikkukirvestä ei löydetty; niitä lähinnä on tasatalta 11143:20. Ainoa kirveemme (11143:96), joka satunnaisesti muistuttaa skandinavia Lihult-Nöstvet-tyypin kirveitä, eroaa Suomusjärven kulttuurin normaalityypeistä, joskin tämän ryhmän kirveitten joukosta sille voi löytää jonkun vastineen. Tämä voi kuitenkin johtua siitä, että Suomusjärven kulttuurin asuinpaikkoihin on harvoin päästy kaivauksin käsiksi ja että me tunnemme tämän ryhmän pääasiassa pelloilta laajoilta aloilta kerättyjen hajalöytöjen avulla, joiden joukossa huomiota herättävimmät esinetyypit ovat enemmistönä.

Kaivausalue I.

Runsaine, keskittyneine löytöineen Henttala I eroaa myös selvästi ainakin itse Suomensjärven Laperlan asuinpaikkatyypistä, mutta on lähempänä Sikunsuon ja Mäkipellon keskittyneempiä asuinpaikkoja. On syytä pitää silmällä vastaisissa tutkimuksissa, onko Etelä-Suomen esikeraminen kivikausi niin yhtenäistä, kuin tähän asti on oletettu.

Tärkeänä tuloksena voimme myös pitää sitä, että Henttalassa ensimmäistä kertaa tavattiin esikeraminen asuinpaikka välittömästi kampakeramisten asuinpaikkojen yläpuolella.

Kaivausalue II.

Kaivausalue II.

Kaivausalue II avattiin jokitörmän päältä kaivausalueelta I n. 140 m ja Henttalan päärakennuksesta n. 170 m länsilounaaseen. Täältä oli keväällä 1939 löydetty saviastianpaloja erään pienen hiekkakuopan reunasta (11040:6) sekä vähän ylempää rinteeltä, lähellä metsän reunaa olevan pienen pengermän alapuolelta (ruutu E:n taakoitetulla alueella kaivausalueen II yläpuolella, 11143:612). Maa oli loivasti lounaaseen viettävää rinnettä. Kaivetun alueen korkeus yli NN:n oli 27.85 - 26.26 m (kiintopisteen korkeus 27.00 tähtäystaso 1.93). Kaivausalueen ylä- eli koillispuolella oli jyrkästi kohoava, metsää kasvava korkea kalliomäki. Alapuolella, jo alimmilla kaivausruuduilla, alkoi jyrkkä vietto kohti Henttalankoskea, jossa vesiraja oli 11,53:n m:n korkeudessa. Törmän putous kaivausalueen alareunasta lukien jokeen saakka oli siis n. 15 m. Ennen jyrkimmän törmän alkua oli kuitenkin kaivausalueen ^{af} ~~al~~ ^{aj} ~~puolella~~ vielä pengermä, jonka joenpuoleisessa reunassa oli vanha kivijalka, muistitiedon mukaan Henttalan kartanon vanhan saunan paikka.

Kaivauksen paikka on vielä äskettäin ollut viljelyksessä, perunapelta. Ilmeisesti on tutkitun alueen yläpuolella (linjalla D) oleva pengermä leikkautunut vilejlystyöissä perunamaan ylälaitaan ja rinne siitä alaspäin, n. linjoille O - P asti, samasta syystä hieman tasoi^{Huonit} ~~tetty~~. Peltomullan vahvuus tällä alueella oli 18 - 20 cm, linjoilta O - P alaspäin korkeintain 15 - 18 cm; kaivauksen yläosasta linjalle N asti oli viljelys hävittänyt kulttuurikerroksen lähes kokonaan.

Kaivausalue II.

Maaperä peltomullan alla oli hiesumaista, vähäkivistä moreenia, lukuunottamatta kaivausalan itänurkkaa, missä se oli kovaa, kivistä soramaata.

Paikalle ruudutettiin rinnettä alaspäin koillis-lounaisesta suunnattuna 17 m pitkä ja (alinta osaansa lukuunottamatta) 5 m leveä alue, josta kuitenkin vain 50 m² saatiin tutkituksi. Alueen 5 ylintä ruuturiviä, mistä koekuopasta ruudusta E:n oli löydetty peltomullan tapaisesta maasta pari saviastianpalaa, jäi kaivamatta (koska arvioimme kulttuurimaan sieltä jotakuinkin hävinneen).

Kulttuurikerros. Kuten jo sanottu, oli vielä jyljelys enimmäkseen hävinnyt kulttuurikerroksen kaivausalueen yläosasta. Peltomullasta, jota täältä oli 18 - 20 cm vahvasti, tuli kuitenkin melkoisen paljon kivikauden löytöjä. Paikalle näyttää ajetun muualta maata, päättäen peltomullassa esiintyvistä savenkappaleista ja tiilenpalloista. Alempana, linjoilta O - P alkaen alaspäin pelto- ja ruokamultakerros oli jo hieman ohuempaa. Linjalla I oli säilynyt vähäisiä kulttuurikerroksen rippeitä (ruud. I:n, o, q) ja ruuduissa J:q, K - L: p-q, missä maaperä oli kovaa ja kivikkoista, hieman enemmänkin, todettiinpa täällä liesikiveys ja sen lähistöllä joku kulttuurimaakuoppakin. Linjan M keskiosa oli vielä kulttuurikerroksetonta, mutta sen molemmissa reunaruuduissa M:m ja M:q oli kulttuurikerrosta, edellisen alaosassa melko vahvastikin. Linjalla N ulottui kulttuurikerros jo poikki koko kaivausalueen, sen keskiosassa (ruud. N:n-p) kuitenkin hyvin ohuena. Linjoilla O-R näytti kulttuurimaa täydelleen säilyneen, ulottuen n. 40 - 65 cm, eräässä paikassa jopa 85 cm syvään (ruutuja Q:p-q ei voitu kuitenkaan, lähellä kasvavan ison tuomen tiheän juuriston takia, kaivaa pohjaan asti.). Kulttuurimaa oli väkevän väristä, punertavaa, hiesumaista. Linjoilla Q-R, jossa kulttuurimaan vahvuus oli n. 50 cm, saattoi punertavan maan alareunassa huomata paikoin harmaata tuhkamaisista maata. Pohjamaa oli vaaleaa hiesumaista moreenia, ja varsinkin kaivausalueen yläosassa, missä se yleensä tuli esiin heti peltomullan alta, se oli kuivuuden vaikutuksesta kuten valkeata jauhoa.

Kaivauksen alimmissa ruuduissa S-T:m-n alkoi ilmeisesti kivikautisen asutuksen jälkeen tapahtuneen jokiuoman syöpmisen ja joki-

Kaivausalue II Törmän muodostumisen vaikutus. Jo linjalta P lähtien maan vietto jyrkentyi ja kaivausalueen ^{al} ~~ka~~ ^e ~~h~~ ^e alimmalla linjalla oli kulttuurikerros kokonaan deformatunut. Niissä oli pintaturpeesta alkaen n. 25 - 30 cm:n syvyydelle sikiä sokin kiviä oikeana ahtauma-
na. Kivet olivat ainakin osaksi murtokiviä ja jotkut niistä näyttivät palaneiltakin (ks. kuvat 20 - 22). Ilmeisesti ovat kivet tässä pääasiassa ylempää jokiuoman syöpmisen johdosta vyöryneitä ja osaksi ehkä tulisijoista peräisinⁿ. Punertavaa kulttuurimaata oli ruuduissa S:m-n vielä 42-46 cm syvään pinnasta lukien, mutta ruudussa T:m-n enää vain 30 cm ja kaivausalueen alareunassa tuli raaka maa vastaan jo 20 cm syvästä. Pelto- ja ruokamultakerrosta oli tästä n. 12 - 13 cm. Löytöjä oli täällä runsaanlaisesti sekä kivien seassa että kulttuurikerroksen pohjallakin, mm. erillisiä^{oi} ^a saviastianpaloja. Kaivausalueen alareuna oli täällä 26.30 - 26.26 m korkealla, ja kulttuuri- ja löytökerroksen pohja n. 26 m korkealla yli N.N:n. Löytöjä esiintyi rinteellä vielä tästä alaspäinkin. N. 1 m:n päähän jokeen päin linjalta T olivat kaivausmiehet omalotteisesti tehneet jonkun lapionpiston ja löytäneet isonlaisen saviastianpalan, jonka olivat sekoittaneet ruutujen S - T löydöksien joukkoon. Kun alkuperäisessä asussaan säilynyt kulttuurikerros ilmeisesti kuitenkin loppui jo ennen linjaa T ja kun vähän alempana tuli vielä vastaan yllämainittu myöhäinen asutusjäte (saunan perustus), en pitänyt tarpeellisena jatkaa tästä enää kaivausta alaspäin mistä löydökset olisivat ilmeisesti tulleet esiin sekundaarisista^{aa} ^a asemista.

Tarkoituksena oli ottaa kaivausalueen reunaleikkauksista sekä pitkittäis- että poikkiprofiilit kulttuurikerroksesta. Kun kaivaus kuitenkin viivästyivät sateitten takia ja työ oli lopetettava ja alue peitettävä lauantaina syyskuun 9 p., (jolloin allekirjoittaneen oli kutsusta käytävä Helsingissä kanslerinvirastossa) jäi tämä tehtävä kiireen takia suorittamatta. Kaivauksen aikana otettujen mittojen ja löytöjä talteenotettaessa tehtyjen merkintöjen mukaan on kulttuurikerroksen syvyys maanpinnasta lukien seuraava (ensimmäinen numero osoittaa löytöjen syvintä esiintymistä, sen jälkeen sulkeisiin merkitty numero kulttuurikerroksen pohjan syvyyttä, milloin

Kaivausalue II

sen huomioitiin menevän löytörajaa syvemmälle; niissä ruuduissa, joita ei ole ^{tässä} luettelossa, ei peltomullan alta tullut löytöjä tai kulttuurikerrosta). I:n-o 25 cm; I:q 25 cm; J:q 30 cm (38 cm); K:p 25 cm; K:q 40 cm; L:p 25 cm; L:q 20 cm; M:m 45 cm; M:q 30 cm; N:m 65 cm; N:n-o 25 cm; N:p 30 cm; N:q 49 cm; O:m 62 cm; O:n 65 cm; O:o-p 60 cm; O:q 48 cm; P:m 85 cm; P:n 40 cm; P:o-p 60 cm; P:q 42 cm; Q:m 40 cm (85 cm); Q:n 45 cm (50 cm); Q:p-q ei kaivettu pohjaan asti; R:m 32 cm (50 cm); R:n 49 cm (50 cm); S:m 46 cm; S:n 35 cm (42 cm); T:m 30 cm, ruudun alareuna 20 cm; T:n 25 cm (30 cm). Vrt. profiilia kaivauskartalla.

Liesikiveykset ja kulttuurimaakuopat. Tavallisuuden mukaisesti olivat liesikiveykset kaivausalueen huomattavimmat asutusjätteet.

Kaivausalueen yläosassa, lähellä sen itänurkkaa, missä maaperä oli kovaa ja kivikkoista, oli ruuduissa J - K:p-q säilynyt pyöreähkö, isonlainen liedenpohja. Varsinkin sen reunakivet olivat selvästi havaittavissa (ks. kuvat 13, 15, 16). Ilmeisesti oli lieden ylin kivikerros viljelystöissä hävitetty. Liesikiviä oli enää paikoillaan vaan yhdessä kerroksessa. Niiden yläosa oli yleensä jo peltomullassa, vain 6 - 15 cm syvässä. Liesi oli tehty isohkon maakiven koillispuolelle; sen läntisistä reunakivistäkin oli pari keokkaampaa ehkä luontaisissa asemissaan. Lieden läpimitta oli tavallista suurempi, 1.10 m. Kiveyksen lounaispuoliskon kohdalla oli kivien lomissa ja alla vahvanväristä palomaata (eteläsivulla aina 40 cm syvään), ja siinä oli pari hiililäiskääkin, isompi 25 x 10 cm. On mahdollista että varsinainen liesikiveys on alkuaan rajoittunut vain palomaan kohdalle; reunakivien säännöllinen, kehämäinen järjestys (vrt. kuv. 15 - 16) vaikuttaa kuitenkin niin tahalliselta, että luulisi niiden kaikkien olevan alkuperäisissä asemissaan ja kuuluvan lieteen. Liesikiveystä puhdistettaessa (11143; 367-369, 373-375) ja purettaessa (:376), vieläpä palomaasta sen altakin (:377-380) tavattiin paitsi hiiltä, vähän luumuruja ja saviastianpaloja; palomaalöytöjen nuorimpina löydöksinä joukossa on mm. nuorempaa varhaiskampakeramikkua (I:2), joka määrää siis lieden käyttöajan. Lieden itäpuolella oli kaivausalueen reunassa (ja osaksi sen ulkopuolelle

Kaivausalue II. jääden) sekä ruudussa J:q että K:q kummassakin kulttuurimaakuoppa, joiden multamainen, punertava, ikäänkuin rasvainen maa jyrkästi erosi ympäröivästä kovasta sorasta. Kuopissa oli paljon pikkukiveä, mutta löydöksiä tuli niistä niukasti. Kuoppien pohjat olivat 30 ja 38 cm syvässä.

Ruudussa L:q havaittiin kivien lomassa myös hiiltä, mutta liesikiveystä ei siitä selinnyt (ks. 11143:383-386).

Toinen selvä liesikiveys tavattiin ruuduista N-0:n (osittain 0:m). Tämä liesi on ilmeisesti ollut suorakaiteinen. Kooltaan se on 1.00 x 0.80 m (pitempi suunta SE-NW). Lieden yläosassa oli kiviä yhdessä kerroksessa 15 - 25 cm syvässä, alareunassa ruuduis-
sa 0:m-n osittain kahdessa kerroksessa 15 - 30 cm syvässä. ^{Kivet olivat selvästi palaneita.} Ruudussa N:n oli siinä pari pientä hiililäiskää. Kiveyksen koillispuolella oli kulttuurikerrosta tuskin nimeksikään havaittavissa, sen lounaispuolella ulottui taas väkevän punertava luumuru- ja hiilipitoinen kulttuurikerros aivan lieden lähellä 65 cm syvään. Liesi on juuri sen alueen rajalla, missä kulttuurikerros äkkiä syvenee. Sen yläpuolelta on viljelys tuhonnut suurimman osan kulttuurikerrosta ja mahdollisesti myös lieden yläosasta päällimmäisen kivikerroksen. Jokatapauksessa tämäkin liesi oli jo deformatunut. Se sijaitsee kohdalla, missä maanpinta alkuaan näyttää olleen kaltevampi kuin nykyään (ellei ehkä Porvoonjoen uoman syntyminen ole vaikuttanut maanpinnan laskeutumisesta tänne asti). Lieden kivikerrosta puhdistettaessa tavattiin jonkun verran löytöjä (11143:429-438). Tämä kiviliesi edustanee kaivausalueen nuorinta varsinaista asutusk^eerrosta. Kaivausalueelta tavattiin nimittäin melkoisesti varhaiskampakeraamiikan toisen asteen nuorimpaan varianttiin (I:2b) kuuluvia savias-
astianpaloja, jollaisia ^{esim.} Pälssi on kuvannut Kaukolasta (taul. XVIII: 1, 2) ja joita on lisäksi löydetty esim. Viipurin Häyrynmäeltä ja Selänkankaalta sekä Helsingin pitäjän Storskogenista, mutta ei vielä Lapträskin Lindkosken - Norrbyn asuinpaikoilta. Näitä paloja tuli nimittäin paljonlaisesti juuri tämän lieden ympäriltä ja itse liedestäkin (11143:429, 434).

Edellä mainittiin jo kulttuurimaakuoppia lieden J - K:p-q lähistöstä. Erillinen kulttuurimaakuoppa tuli myös esille kaivausalueen

Kaivausalue II luoteisreunasta, ruuduilta N-M;m. N. 45 cm:n syvyyteen kaivettuna se on piirretty kartalle. Kuopan pohja ruudussa N;m oli 65 cm syvässä. Maa kuopassa oli punertavaa palomaata. Kuopasta löytyi mm. vanhempaa varhaiskampakeramia (11143;407-409). Ruutujen P-Q:m kohdalla, missä punertava palomaa ulottui 85 cm syvään, on ilmeisesti ollut myös kulttuurimaakuoppa; löytöjä 11143;504-507.

Löydöt 11143;273-617 olivat melko runsaita. Pelto- ja ruokamullassa niitä oli jo paljon, (:273-362) ja viljelystöissä niitä on luonnollisestikin kulkeutunut rinnettä myöten alaspäin. In situ löytöjä oli kaivausalueen yläosasta linjaan N asti vähän, kulttuurikerrostahan oli täällä säilynyt vain läiskinä. Useimmista ruuduista ne puuttuivat kokonaan. Linjasta N lähtien alaspäin oli sitävastoin enin osa löydöksistä kulttuurikerroksesta, alinna, linjoilla S - T ei kuitenkaan enää in situ, kuten edellä jo selvisi.

Kivilajeja on käytetty kvartsin ohella paljon runsaammin kuin kaivausalueella I. Diabasia ja kovaa porfyriittistä kivilajia on vähän; sädekiviliusketta ja fylliittiä (ja tiivistä gneisiä), joista ensinmainittu puuttui kokonaan kaivausalueelta I, on eniten. Joukossa on joku suhteellisen kokonainen kiviesinekin.

Kvartsia on edelleen runsaasti. Pieniä, usein harjavia lastuja on, ei kuitenkaan niin yleisesti, kuin kaivauksessa I. Kaapimet ovat, kuten ylioppilas Luho on huomauttanut, yleensä eri tyyppiä, isompia ja karkeampitekoisia. Henttala I:stä tavattuja ns. "handtagskärnor" ei varmuudella voi todeta kaivausalueen II löydöksistä. Muutamia niitä muistuttavia kvartsi-iskennäisiä on kuitenkin (:275, 356- 2 kpl.-, 440, 497, 519, 599), kaikki tyyppinä epävarmoja. Useimpia näyttää, päinvastoin kuin Henttala I:n vastaavia esineitä, käytetyn kaapimina. Näistä kuuluu 3 pintalöytöihin, loput ovat kulttuurikerroksesta. Kärkeviä iskentäsydämiä olen huomauttanut yhden, yksipuolisen (:580), sekin mahdollisesti vain isommasta nucleuksesta isketty kappale. Se on löydetty ruudusta R:n, kulttuurikerroksen pohjalta. Mahdollisia poikkiteräisiä nuolenkärkiä olen merkinnyt muistiin 5 kpl. (339 - 2 kpl.-, 349, 374, 603), kaikki epävarmoja, ehkä vain satunnaisesti mainittua tyyppiä muistuttavia iskentäpaloja; näistä on 3 peltomullasta, 2 kulttuurikerroksesta.

ta. Yleisiä ovat, kuten kampakeramisilla asuinpaikoilla ainakin, pienet n.s. kvartsitaltat, ja pitkulaiset kvartsi-iskennäiset, joissa on käytöstä kulunut, usein erikoisesti muodostettu terä, monesti kummassakin päässä. Toisissa kvartsitaltoissa terä on muodostettu kouruksi. Iskukiviä on useita; niiksi on käytetty muhkuramaisia iskentäsydämiä. Joitakin isompia kvartsimuhkuroita, joista oli alettu iskeä kappaleita, ei otettu talteen.

Keramiikka on löytöjen huomattavimpana osana. Se kuuluu neljää viittä palaa lukuunottamatta varhaiskampakeramiikkaan, pääasiassa tyyliasteeseen I:2, osaksi, kuten jo sanottu, sen nuorimpaan varianttiin (I:2b), valta-osaltaan kuitenkin asteen tavalliseen, karheaan, yksitoikkoinen kampaleimavyöhykkein koristettuun laatuun. Jonkunverran on myös tyyliastetta I:1 edustavia paloja, ei kuitenkaan sen varhaisimpia, vaakasuorilla kierrenuorajuovilla, taltankärkileimoilla (eli pykäläviivoilla) tai E-leimoilla koristettuja lajeja; etupäässä esiintyy juova- ja piirtorivejä, soikeita lovia ja lyhyitä kierrenuorapainanteita. Piirtorivikoristeisista paloista osa voi olla vasta tyyliasteen I:2 aikaisia, kuten esim. Lappträskin Fällismalmin alimman kaivausalueen löydöt osoittavat.

Eri laatujen jakautumisessa kaivausalueen eri osiin saattaa huomata hieman eroavaisuuksia. Tällöin emme kiinnitä huomiota pelto- ja ruokamullasta tavattuihin suhteellisen harvalukuisiin ja yleensä pieniin saviastianpaloihin, koska ne ovat viljelyksen mukana voineet kulkeutua kauaskin alkuperäisiltä sijaintipaikoiltaan, vaan ainostaan kulttuurikerroksesta tavattuihin in situ-löytöihin. Vanhinta lajia, I:1, oli kaivausalueen yläosasta alkaen linjalle P asti, siis n. 27,25 m:n korkeudelle. Jotkut harvat vielä alemmaa tavattut piirtorivikoristeiset palat voivat, kuten jo mainittu, olla vasta tyyliasteen I:2 aikaisia. Normaalia tyyliasteen I:2 keramiikkaa oli runsaasti kautta koko alueen ylhäältä sen alareunaan asti. Nuorinta tämän tyyliasteen lajia (I:2b), joka paitsi ornamenteiltaan myös vähemmän rouhesekaisena laatunsa puolesta eroaa normaali-lajista (ks. Acta archaeologica I, s. 176, kuv. 30), esiintyy linjalta M alkaen alaspäin, kaivausalueen alalaitaan asti; erikoisen runsaasti sitä oli mm. ruuduissa N-P:m-n, siinä olevan, tämän ke-

Kaivausalue II ramiikan aikaisen^{ksi} olettamamme liesikiveyksen ympärillä.

Stratigrafisesti ei saattanut huomata paljonkaan eroa eri keramiikkalajien esiintymisen välillä. Tarkastelu osoittaa kuitenkin, että tyyliä I:1 oli etupäässä kulttuurikerroksen keski- ja pohjaosissa, tyyliä I:2 yleisesti pinnasta pohjaan saakka ja tyyliä I:2b etupäässä pintakerroksissa, joskin joitakin paloja löytyi syvältäkin (esim. kulttuurimaakuopasta ruud. P-Q:m). Ruuduissa S-T:m:n olivat saviastianpalat edellä selitetyistä syistä luonnollisesti sekaisin. Kuten kokemus on osoittanut, ei kampakeramisilta asuinpaikoilta, jotka asutuksensa aikana ovat olleet paljaita hietikkoja ja joissa maa on yhä uudelleen asutuksen jatkuessa penkoutunut syvälle, saata odottaakaan selvää ~~stratigrafista~~^{stratigrafista} löytöjärjestystä.

Keramiikan ohella mainittakoon savi-idolien kappaleet (11143:297?, 495, 559). Ne ovat tiivistä, vailla kivisirusekoitusta olevaa savea ja eroavat sekä tämän että koristeittensa puolesta samanaikaisesta keramiikasta huomattavasti. Savenlaadultaan että koristelultaan ne ovat aivan samaa lajia kuin Paimion Toispuolojannummen savi-idolit (ks. SM 1929, s. 85 ja seur.), onpa niissä, kuten Paimion idoleissa, punamaaliakin erotettavissa. Näiden ilmeisten idolien kappaleiden lisäksi on löydöksiensä joukossa, kuten Paimiostakin, palaneita savipaakkuja ja sellaisten kappaleita, täsmälleen samaa savea kuin idolien palat (11143:319, 402, 420, 530, 538 - 2 kpl.-, 607), onpa eräässä niistä (:420), joka mahdollisesti on koristeeton idolin katkelma, punamaaliakin. Kampakoristeista palaa 11143:606, joka luettelossa on mainittu mahdollisena idolin kappaleena, luulisin sitävastoin vain saviastianpalaksi. Idolin palojen ja savipaakkujen levinneisyys kaivausalueella on suurin piirtein sama, kuin tyylin I:2b keramiikan. Kun on kyseessä näin pieni alue, en pidä tätä havaintoa mitenkään ratkaisevana. Paimiosta sekä sittemmin Lapträskistä ja Espoon Sperringsistä tavattujen tämän tyyppin idolin palojen mukaan idolit kuuluvat varhaiskampakeramiikan aikaan yleensä, pikemminkin tyyliasteen I:1 kuin I:2 aikaan. Henttalan löydöt sentään melkein osoittavat, että niitä on käytetty tyylin I:2 aikana. Kun Paimion Toispuolojannummen idolien ikä jäi ehkä epäselväksi sen vuoksi, että asuinpaikalla on myös nuorempi,

Kaivausalue II myöhäis- ja jälkikivikautinen asutuskerros, ovat nämä uudet löydöt tärkeitä idolien iänmääräyksen varmentajina. Ne osoittavat myös, että tällaisten idolien käyttö varhaiskampakeramisella ajalla Suomessa ei ole ainoastaan yksinäinen ja tilapäinen vaan laajemmallekin levinnyt ilmiö. Idolien paloista ja savipaakuista on kaksi peltomultalöytöjä, muut ovat kulttuurikerroksesta sekä sen pinta-, keski- että pohjaosista, 20 - 60 cm syvästä (siis kuten normaalin keramiikka I:2).

Myöhempiä, vieraita aineksia asuinpaikalla edustavat 1) pari tyypillisen kampakeramiikan (tyyliaste II) palaa (:514, 533) ja niiden kanssa samanaikainen venäläisestä piistä tehty kaavin (:448), kaikki kulttuurikerroksen pintaosasta, sekä 2) kaksi nuorakeramista saviastianpalaa (273, 297) molemmat pintaturpeesta tai peltomullasta. Kun Henttalan perunapellosta talteen otettujen saviastianpalojen joukossa on myös joku pala tyypillistä kampakeramiikkaa (10949:22, 11040:3, 11142:5), viittaa tämä siihen, että Henttalan kartanon luona olevalla asuinpaikka-alueella (ilmeisesti mainitun perunapellon keski- tai alaosassa) on tämän keramiikan aikainen asutusvyöhyke. Sieltä on joku ~~haja~~esine helposti voinut eksyä myös ylemmille alueille. Nuorakeramiikan hajaesiintymät, joita todettiin jo kaivausalueen I pintaosista, ovat yleisiä ilmiöitä seuduilla, missä on ollut vasarakirveskulttuurin asutusta, jollaisen jälkiä tavattiinkin lähistöltä (11145:7-10). Samalla viitattakoon myös Henttalan perunapellosta löytyneihin vasarakirveskulttuurin kirvestyyppeihin (10949:1, 18).

Henttalan toisen kaivausalueen asuinpaikka on ollut kampakeramisellemme kulttuurille ominainen tyypillinen pyyntiasuinpaikka, joka ylioppilas W. Luhon topografikartan mukaan piirtämän, meren levinneisyyttä sen asutusaikana valaisevan kartan mukaan on sijainnut mantereelta kauas saaristoon pistävän niemen rannalla. Henttalan kosken kohdalla on luultavasti silloin ollut patokalastukseen sopiva kapea salmi eikä Porvoonjoen suukaan liene ollut kaukana ^{ylempänä}.

Löytöalueen alarajaa ei asuinpaikalta saatu, jokiuoman syöpymisen aiheuttamien häiriöiden vuoksi, varmuudella määrätyksi. Edellä saatu 26 m linee kuitenkin lähellä oikeata, pikemminkin liian kor-

Kaivausalue II. kea kuin liian alhainen luku. Varhaiskampakeraamian vanhemman asteen alaraja sijoittui likimain 27 m:n kohdalle. Henttalan perunapellosta, josta asuinpaikalle johtaneet löydöt tavattiin, saadut, etupäässä vanhempaan varhaiskampakeraamikkaan kuuluvien saviastianpalojen löytöpaikkojen korkeusmitat (29,66; 27,32 m) ovat korkeampia. Kun perunaa ei ollut vielä nostettu, ei pellolla voitu tutkimuksia suorittaa, mutta vastaisuudessa päästäisiin varmaankin kaivauksin tällä loivalla rinteellä, johon Porvoonjoen uoman syöpyminen on tuskin vaikuttanut, tarkempiin tuloksiin. Täältäähän oli löydetty joku pala tyypillistäkin kampakeraamiikkaa. Tilanomistaja Henttalan mukaan oli perunamaan joenpuoleinen nurkkaus rikkainta löytöaluetta (korkeus vähän yli 27 m). Täältä oli pellon jokitörmän puoleisesta reuna-ojasta tavattu siinä kasvavan pihlajan luota tulisija-kiveys, mahdollisesti kivikautinen liesi (joskin Henttalan päärakennuksen sijaitseminen muinoin näillä paikkein on tässä otettava epäilyksiä herättävänä tekijänä huomioon), mutta ei mitään löytöesineitä. Maanpinta lieden kohdilla oli vain 25.19 m korkealla y.m.p. Perunamaan alapuolella olevalta pellolta, n. 150 m eteläkaakkoon kaivausalueelta II aikaisemmin löydetty reikäkivi (10550:4; l.p:n korkeus 22,78 m yli NN:n) ja sen löytökohdan lähistöltä nyt tavatut kvartsi-iskokset (11145:6; korkeus n. 21,78 m) viittaavat siihen, että asutusta tällä rinteellä on kenties yhtäjaksoisesti kestänyt hyvinkin kauan, ja että ehkä useitakin erikäisiä kivikautisia asutusvyöhykkeitä on täältä löydettävissä.

Koekuopat.

K o e k u o p a t.

Henttalan kartanon luona olevalla asuinpaikka-alueella avattiin, sekä jo käynnilläni kesäkuussa 1939 että sittemmin ennen kaivauksen alkamista, useita koekuoppia, sopivan kaivausalueen löytämistä silmälläpitäen. On syytä merkitä myös tähän näistä koekuopista tehdyt muistiinpanot (koekuoppien asema selviää löytöalueesta tekemästämme kartasta).

Koekuoppa a. Kivisen pinnan alla ruskeaa, hieman punertavaa savensekaista maata 42 cm syvään, siinä joku palanut luumuru ja pari iskosta. Korkeus 30.63 m.

Koekuopat.

Koekuoppa b. K.-kerros kuten edellisessä; 37 cm syvään. Luuta ja kvartssia. Korkeus 30,49 m.

Koekuoppa c. K-kerros ulottuu 38 cm syvään. Joku luumuru. Korkeus 31,07 m.

Koekuoppa d (perunapellon laidassa). Hiesumainen maa. K.-kerros ulottui 42 cm syvään. Joku luumuru, 29,62 m.

Koekuoppa e. Kivikkoista moreenia. Vielä joku luumuru, mutta k.-kerrosta ei voinut selvästi erottaa, 31,87 m.

Koekuopista ylempää mäeltä, c:n ja e:n yläpuolelta ei löydetty enää luumuruja tai muita kulttuurimerkkejä.

Koekuoppa f, pienen sorakuopan sivussa. Joku saviastianmuru (11040:5) ja kvartsi-iskos. 32,68 m.

Koekuoppa g. Hiekkamaata. Humuskerros n. 10 cm, sen alla n. 30 cm luumuruja sisältävää ruskeaa k.-kerrosta. 31,12 m.

Koekuoppa h. 28 - 34 cm vahvan täyttemaakerroksen alla punaista palosoraa. 1 luumuru. Kalliopohja. 31,00 m.

Koekuoppa i. Täyttemaata ym. 16 - 19 cm, alla ruskeanpunaista hiekkaa, jossa joku luumuru ja iskos, 32 cm syvään. Kalliopohja. 30,69 m.

Koekuoppa k. Täyttemaata ym. 20 - 22 cm, sen alla hienoa ruskeaa hiekkaa 45 cm syvään. Siitä löytyi yksi iskos, mutta ei luumuruja. Kalliopohja. 30,30 m.

Perunapellossa koekuopparivin h - k alapuolella oli pelto-
mullan alla savea ja hiesua ja sitten hiekkaa. Ei kulttuuri-
merkkejä.

Perunapellon yläpuolisen rinteän alaosassa näyttää siis laajalla alueella esiintyvän heikkoa kulttuurikerrosta.

Jaakonpellonmäki:

Jaakonpellonmäen kivikautinen asuinpaikka.

Henttalan päärakennuksesta linnuntietä n. 0.5 km jokseenkin suoraan etelään päin on Henttalasta Kerkkooseen johtavan maantien vasemmalla eli itäpuolella, Henttalan tiluksiin kuuluvalla Jaakonpellolla, joka on luoteeseen Porvoonjoen laaksoa kohti viettävää rinnettä, n. 125 m pitkä, kapea, viljelemätön lepikkoa kasvava

Jaakonpellonmäki. selänne, Jaakonpellonmäki, jonka suunta on jokseenkin kaakosta luoteeseen. Mäen keskuksena on kallioselänne, jonka molemmiin puolin on hiekkamaata. Tämän mäen koillissivulta, sen reunaan rajoittuvan pellonojan leikkauksesta, löysimme valokuvausmatkalla syyskuun 3 p. muutamia kierrenuoraleimoilla ja pikkukuopilla koristettuja saviastianpaloja (11145:1), jotka lukisin, pikkukuopista huolimatta, varhaiskampakeramiikan nuorempaan tyyliasteeseen. Löytökohdan korkeudeksi saatiin 26.15 m yli N.N:n. Tarkastelimme tämän johdosta pitkin mäen reunaa pellon oja, sillä seurauksella, että mäen lounaissivulta löysimme myös pari (yhteenliittyvää) saviastianpalaa (11145:3), joita sekä savenlaatunsa että koriste-lunsa (epäselvien kampaleimojen välillä näkyvän horisonttaalisen aaltoviivan) nojalla pitäisin kaikkein nuorimpaan varhaiskampakera-miikkaan (I:2b) kuuluvina; korkeudeksi mitattiin 25.51 m. Samal-ta kohtaa löytyi kvartsi-iskos ja vähän ylempää samasta ojasta vielä pari kvartsi-iskosta (11145:4,2). N. 6.75 m alaspäin vii-memainitusta saviastian löytökohdasta löysi ylioppilas B. Gran-berg 10. IX. 1939 saman mäen lounaissivun ojan mäenpuoleiseen reunaan kaivamastaan koekuopasta saviastianpalan tyypillistä kampa-keramiikkaa, tyyliastetta II:1 (11145:5). Sen löytökohdan korkeu-deksi mitattiin 25.44 m. Jaakonpellonmäen luoteiskärjessä on siis, mäen selkänä olevan matalan kallioharjanteen molemmiin puolin kivikautista, sekä nuoremman varhaiskampakeramiikan että tyypilli-sen kampakeramiikan aikuista asutuskerrosta. Täällä voimme hieman tarkentaa Henttala II:sta saamaamme nuoremman varhaiskampakera-miikan alarajan korkeusmittaa. Se tulee ilmeisesti n. 25.5 m:n vaiheille tai kernaammin hieman vielä alemmaksi, n. 25 m:n koh-dalle.

Löytöpaikka näkyy valokuvissa 23, 24 ja 27 osittain myös panoramakuviissa 1 ja 2, sekä Henttalan tiluskartasta ottamassam-me jäljennöksessä. Ylioppilas Luhon piirtämän merenrajakartan mu-kaan asuinpaikka on sijainnut pienellä niemekkeellä, joka ulkonee samasta niemimaasta, minkä rannoilla Henttalan asuinpaikat I ja II sijaitsevat.

Putaan pello.

Putaan pellon asuinpaikka.

Jo Henttalan asuinpaikoilta löysimme pintalöytöjen joukosta hieman jälkiä seudun nuorakeramisesta asutuksesta. Porvoon pitäjähän on, kuten tunnettua, vasarakirveskulttuurin levinneisyysalueen sisäpuolella. Puhdas nuorakeraminen asuinpaikka on mahdollisesti Porvoonjoen länsipuolella jokseenkin vastapäätä Jaakonpellonmäkeä, Porvoon pitäjän Vanhanmoision kylän Grönkullan virkatalosta lohkaistun Putaan tilan (omistaja maanviljelijä Vihtori Heinonen) pellolla. Kävimme valokuvausmatkalla paikalla, joka oli äskettäin kynnetty, ja pellolla olevalta korkeahkolta kukkulalta, jonka laelta paljas kallio pistää esiin, löysimme kynnöksestä mainitun kallion ympäriltä, etupäässä sen lounaispuolelta, 5 saviastianpalaa, kaikki nuorakeramiikkaa, kvartssia, yhden pii-iskoksen ja palaneen luumurun (11145:7-10). Maanlaatu löytökohdilla on hiekansekaista, alempana kukkulan rinteellä savea. Pellolla oleva kukkula muistuttaa suuresti Kirkkonummen nuorakeramisille asuinpaikoilla tyypillisiä ns. "äkerkullar" (ks. valokuva 28). Sen löytökohdat ovat Luhon korkeuskäyräkartan mukaan likimain samalla korkeudella kuin Jaakonpellonmäen löytöpaikat. Mutta tässähän ei enää ole kysymys merenranta-asuinpaikasta. Nuorakeramisella eli vasarakirvesajalla on meren arvioitava täällä vetäytyneen jo jonkin matkaa 20 m:n korkeuskäyrän alapuolelle. Seutu on silloin jo menettänyt saaristoluonteensa, joskin merenlahden pohjukat ulottuivat vielä lähistölle.

Korkeusmitat.

Korkeusmitat.

Korkeusmittauksien löytökohtana oli isossa maakivessä Porvoonjoen länsipuolella, jokseenkin vinosti vastapäätä kaivausaluetta II (siitä jokseenkin lounaaseen) oleva kiintopiste. Kiveen oli hakattu rengas, KP 1 ja 1936. Tämän kiven on maanviljelysinsinööri Toivo Liukko vaakinnut kes. 1940 tarkkavaakituksesta (KP km 58.382 lähellä Porvoota, 3.717 m yli NN:n), _____ saaden sen korkeudeksi 14 m yli NN:n + 8 cm:n virhemahdollisuudella. Kun uusi Yliopistolle ostettu vaakituskone ei ollut täysin kunnossa, eivät meidänkään mittamme ole cm:lleen tarkkoja. Kaivausalueen II kiintopisteen korkeudeksi eri mittauksissa tuli 27.01 -

27.07 m, siis keskim. 27.04, ja pyöristimme luvun 27 m:ksi. Laske-
malla tätä kiintopistettä perustana käyttäen kaikki korkeusmitat
saamme seuraavan luettelon niistä (edellämainitun pyöristyksen mu-
kaan on Porvoonjoen länsirannalla olevan kiintopisteen korkeudeksi
merkitty 13.96 m; koekuoppien ja kaivausalueiden korkeusmittoja ei
tässä enää ole toistettu).

Kiintopiste KP 1, 1936, Porvoonjoen W-rannalla	13.96
Porvoonjoen vesiraja Henttalan kosken alla	11.53
Kaivausalueen II kiintopiste	27.00
Perunapellon lounaisreuna (tulisija)	25.19
Perunapellon joenpuoleinen nurkkaus (kohta 1)	27.32
Perunapellon yläreuna vajan takana, "vaahteran" luona	29.66
Salaojituksen KP perunapellon yläreunassa, vajan takana	30.28
Kaivausalueen I kiintopiste	31.83
Reikäkiven 10550:4 löytökohta	22.78
Jaakonpellonmäen löytökohdat	26.15-25.44

Vertaamalla näitä mittoja venäl. topografikartan korkeuskäyriin
selviää, että viimeainitut ovat (ehkä n. 2 venäl. sylvä) liian
korkeita.

Yleistä.

Henttalan ja lähiseudun asuinpaikoilla on siis useita kivikau-
den eri asteita edustettuina esikeramisesta kaudesta vasarakirves-
kulttuurin aikaan saakka.

Esikeramista kautta edustavan Henttala I:n alarajaa ei tarkoin
määrätty. Vahvin löytökerros näytti seuraavan 33.5 m:n korkeuskäyrää,
mutta löytöjä oli, joskin jo harventuvina ainakin kaivausalueen ala-
reunaa myöten eli n. 33 m:n korkeudelle asti. Ylioppilas Luho
otaksuu kertomuksessaan, että asuinpaikan alapuolella oleva nykyään
keinotekoinen, mutta mahdollisesti alkuperäisⁱⁿ paikalle rakennettu
pengermä, jonka korkeus on n. 32 m (31.83), merkitsisi Sauramon
L II-rantaa, minkä aikuinen asuinpaikka olisi. Mahdollisesti kuuluu
myös osa perunapellon yläpuolisista koekuopista luumuruineen ja
kvartsi-iskoksineen (korkeus n. 32-30.30 m) vielä esikeramiseen kauteen.

Yleistä.

enke, 33m

Yleistä.

Varhaiskampakeramian vanhimpia asteita (I:1a-b), joille ominaisia ovat vaakasuorat kierrenuorajuovat, E-leimat ja taltankärki-leimat eli pykäläjuovat, edustaa vain yksi pala, jossa on E-leimoihin luettavaa koristelua (10550:5). Se on löydetty perunapellon yläreunasta, josta talteenotetuista saviastianpaloista enin osa kuuluu tyyliasteeseen I:1, edustaen laatuja, joita esiintyy tämän vaiheen alkupuolelta sen loppuun saakka. Löytökohdilta otetut mitat (27.32, 29.66, 29.62) osoittavat, että löytöalue pellolla on n. 27 m 30 - 27 m:n korkeudella.

26 m Kaivausalueen II:n löydöistä kuuluu osa tyyliasteeseen I:1, pääosa asteeseen I:2, vieläpä osittain sen nuorimpaan lajiin I:2 b. I:1:n varsinaiseksi alarajaksi saatiin n. 27 m, mikä merkinnee tämän tyyliasteen aikuista rantaviivaa, varsinkin kun ottaa huomioon että kaikki alueelta II tavatut vanhemman varhaiskampakeramian palat ovat sellaisia, joita esiintyy vielä tämän asteen (I:1) loppuvaiheessa. Nuorimpien varhaiskampakeramisten palojen (I:2a-b) alarajaa (n. 26 m) ei saatu tällä kohtaa varmuudella määrättyksi. Jaakonpellon löydöt osoittavat, että se ei ole ainakaan ylempänä, kuin 25.5 m. Paitsi kaivausalueelta II ja Jaakonpellon mäeltä on nuorempaa varhaiskampakeramiaa joitakin paloja myös perunapellon löydöksiensä joukossa.

Joitakin varhaiskampakeramisia saviastianmuruja oli eksynyt myös ylempiä tämän aikuisilta asutusvyöhykkeiltä, kuten kaivausalueen I pintakerroksista ja koekuopasta tavatut löydökset osoittavat.

Tyypillinen kampakeramikka. Viimemainittuja varhaiskampakeramian hajaesiintymiä vastaavat kaivausalueen II pinta-osista tavatut pari tyypilliseen kampakeramikkaan kuuluvaa saviastianpalaa ja piikaavin, samoin myös muutamat tämän tyyliasteen palat perunapellon yläreunasta. Ne viittaavat siihen, että perunapellossa on alempana rinteellä tämän asteen aikainen asutusvyöhyke. Samoin oli Jaakonpellonmäeltä alinna (25.44 m) löydetty saviastianpala varhaisinta tyypillistä kampakeramikkaa (II:1). Tämän tyylin esiintymisen alarajaa ei kaivauksin vielä ehditty selvittää.

Perunapellon alapuolella olevalta pellolta löydetty reikäkivi

Yleistä.

ja kvartsi-iskokset (22.78 - 21.78 m) voivat kuulua kampakeramiikan nuorimpaan kauteen, mitä ei kuitenkaan saatu todetuksi.

Vasarakirveskulttuuria edustavat Vanhanmoision kylän Putaan talon pellolta tavatut asuinpaikkaan viittaavat löydöt sekä Henttalasta perunapellosta löydetyt pari länsisuomalaista oikokirvestä ja kaivausalueiden I ja II pintakerroksista esiintulleet jotkut nuorakeramiset saviastianpalat. Tämän kauden rannalle ei saatu myöskään mitään määräystä.

Esikeramisen (Suomusjärven) kulttuurin alarajaksi Henttalasta saatiin siis n. 32 (30.3 m), vanhemman varhaiskampakeramiikan 27 m ja nuoremman varhaiskampakeramiikan 25.5 m. Mitat ovat siis n. 3 - 2 m alempia kuin Espoosta ja Kirkkonummelta ja n. 1 m alempia kuin Helsingin pitäjältä ja Tuusulasta saadut vastaavat mitat. Se maankohoamisessa havaittava poikkeus, jota Askolan Honkaniemen ja Porvoon p:n Vävarsbackan asuinpaikat itäänpäin mennessä seuraavassa, Ilolanjoen laaksossa edustavat, ei siis vielä tunnu täällä, vaan tapahtuu mittojen äkkilasku n. 4:llä metrillä vasta tästä itäänpäin (vrt. Suomen Museo 1929 s. 15 ja seur.).

Tutkimukset paikalla suoritettiin elokuun 28 - syyskuun 10 p. 1939.

*Kertomus kirjotettu sadan syntymäpäivän
kesäkuussa 1941*

Arne Ayräpää

Jäljennös.

YLEISKARTTA

Porvoonpitäjän Henttalan

Kivikautiselta asuinpielta.

1:1000

Piirt. B. Granberg, A. Äyräpää,
V.B. Luho v. 1939.

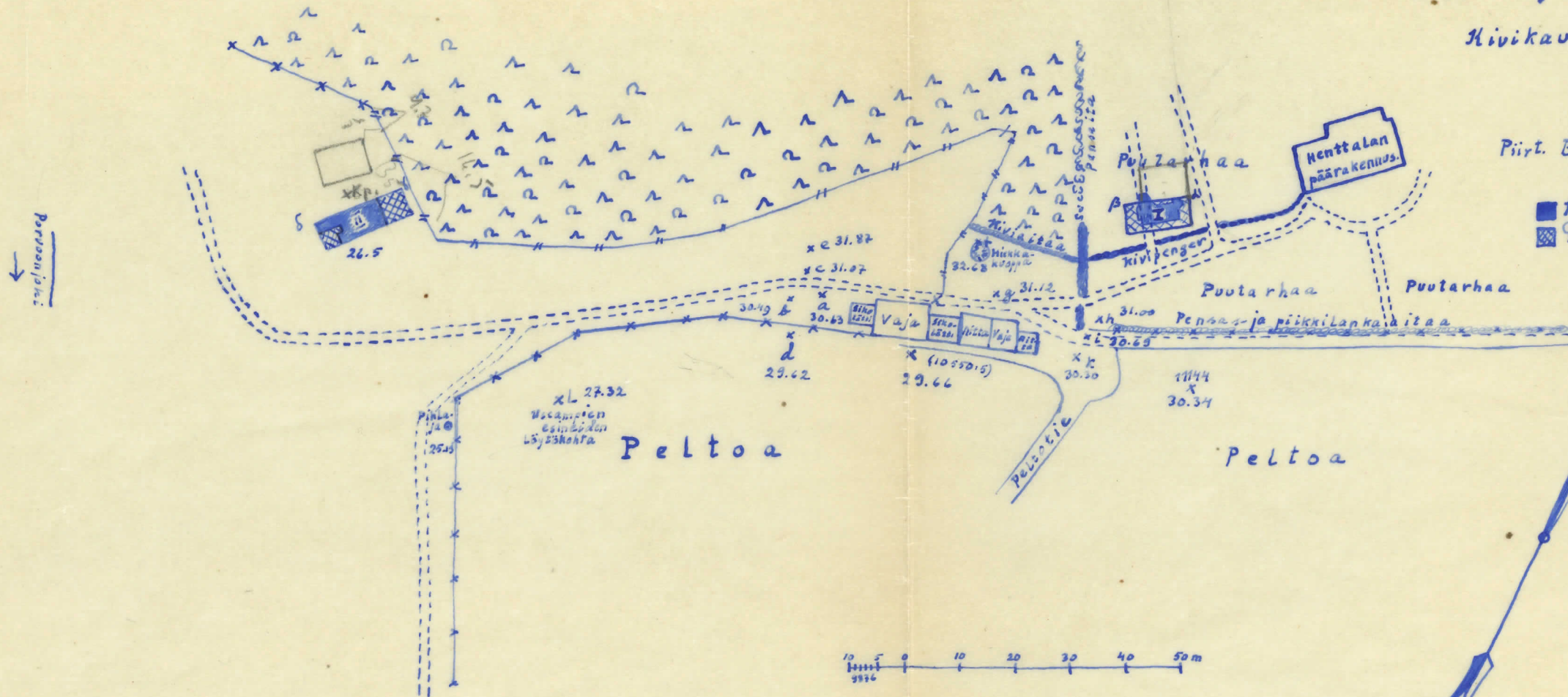
■ Kivistettyjä alueita.
▨ Ruudutettuja alueita.

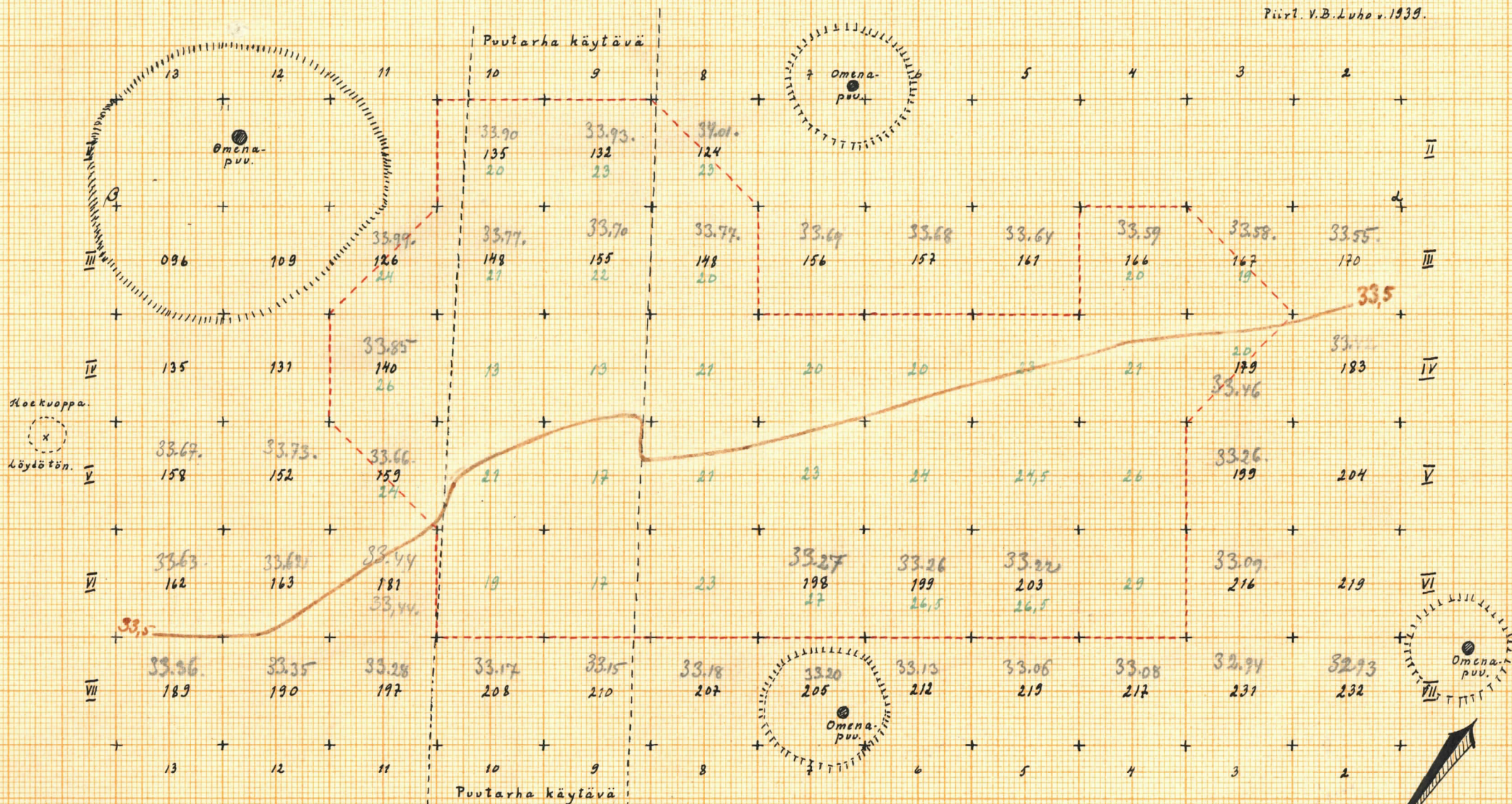
KPI 31.83

KPII 27.00

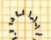

Salasijän KP 30.28

Jaakon pelto 25.44 - 25.51



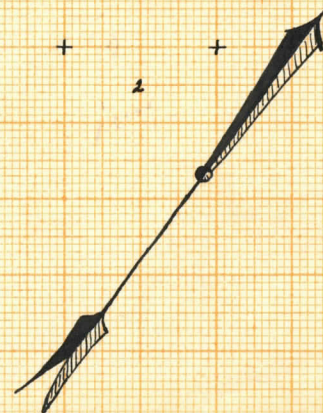


Selityksiä:

-  multapenkki
-  tutkitun alueen raja.

Vihreät numerot tarkoittavat turve- ja täytemaan vahvuutta.

Pisteet α - β liitekohtia koko tutkimusalueen yleiskarttaan (mittakaavalliseen 1:1000).



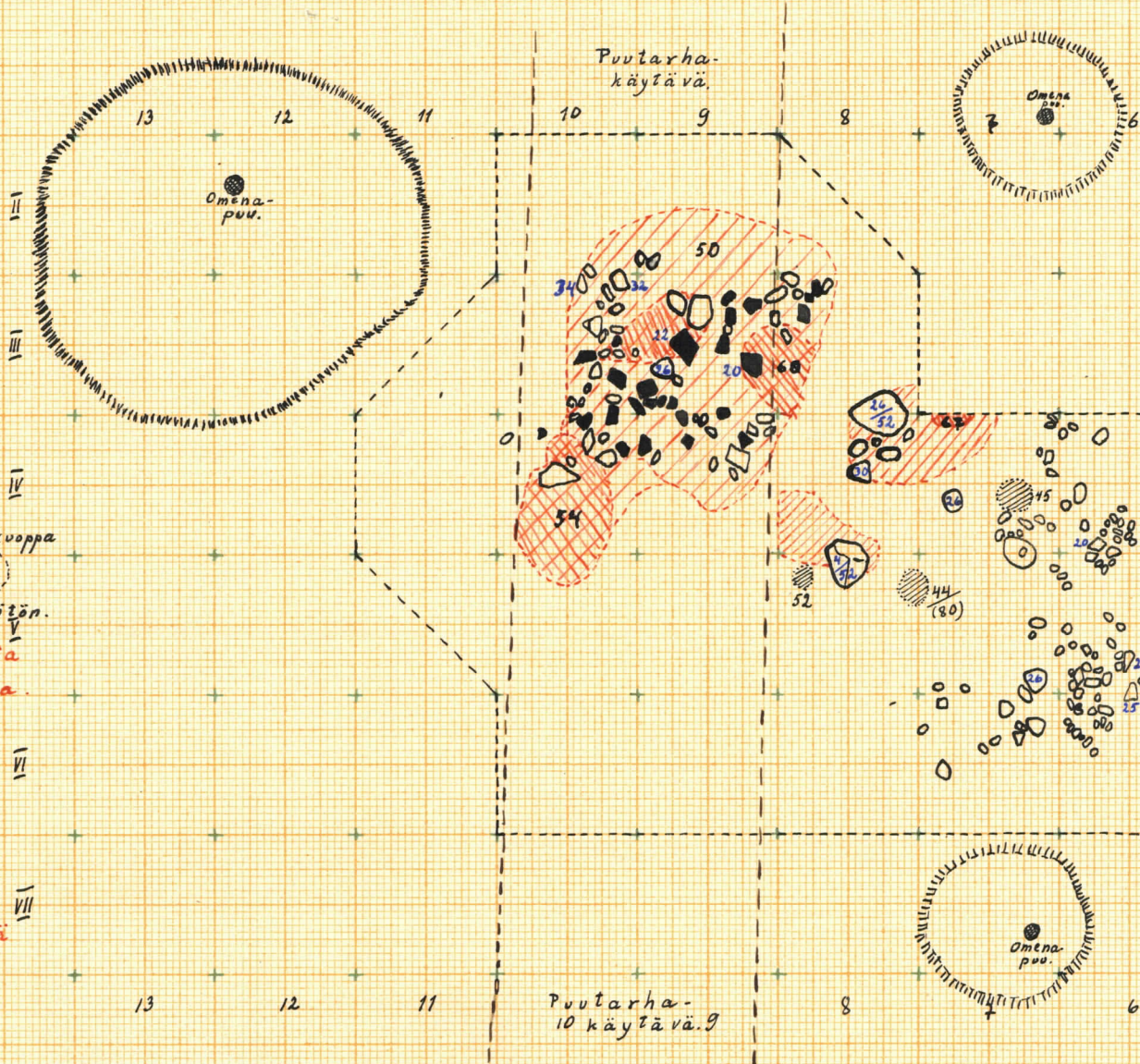
Selityksiä:

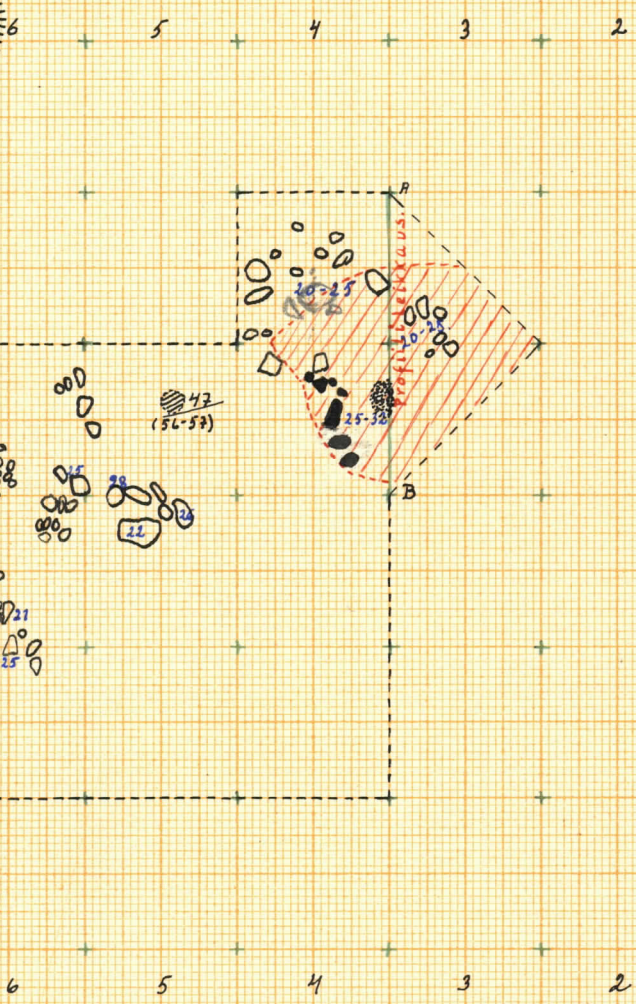
- palanut kivi
- hiili- ja nokiläiskä
- ▨ lummaa maata
- ▨ vaaleanpunertavaa maata
- ▨ lumman punertavaa maata.

Siniset numerot tarkoittavat
kivien syvyyttä (cm) maanpin-
nasta.

Mustat numerot tarkoittavat
kulttuuri- y. m. : en maiden syvyyttä
maanpinna sta.

Koekuoppa
Läydötön.





Puutarha-
käytävä.

Porvoon pitäjä, Henttala.
Kaivausalue I.

1:50.

Piirt. O. Krohn, V. Maajoki, V. B. Luho v. 1939.

II
III
IV
V
VI
VII

Viinimarja pensaita.



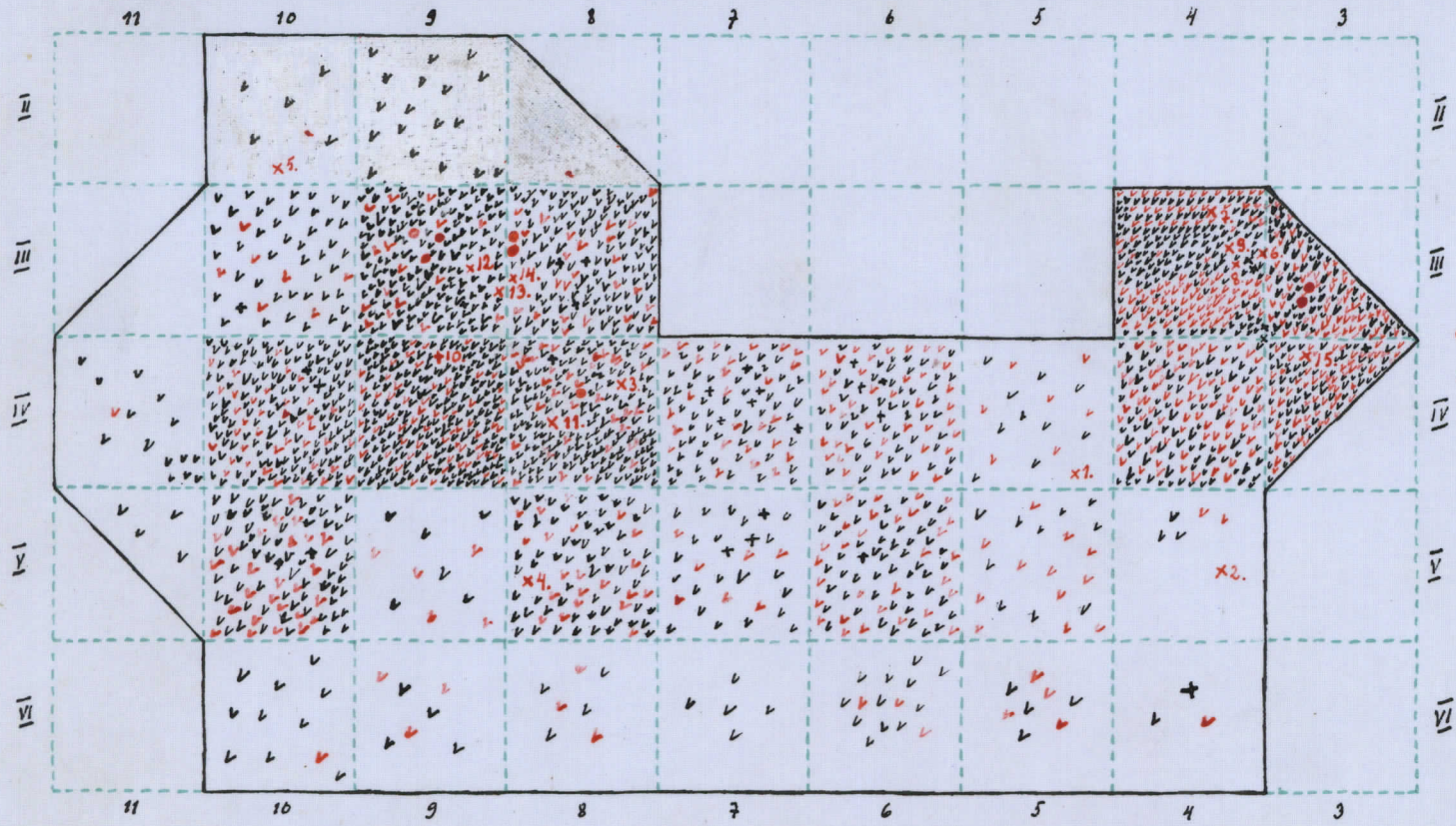
Puutarha-
käytävä.

Porvoon pitäjä, Henttala.

Haivausalue I.

Löytökartta 1:50.

Tehnyt V. B. Luho.



Selityksiä:

- savestiin pala
 - ▼ luuta 1gr.
 - ▼ kvartsi-iskos
 - + kivi-iskos
1. kaavin (koe kuopasta).
 2. nucleuksen kappale.
 3. asean kappale.
 4. kvartsin kappale (iso).
 5. kivi-iskelmä.
 6. Poikkitalta (-22).
 7. kivi-iskelmä (-30).
 8. -" - (-28).
 9. -" - (-25).
 10. -" - (-30).
 11. Reikäkiven puolikas (-32)
 12. alkeellinen kirves (-49).
 13. -" - -" -
 14. -" - (-52).
 15. hioin kiven kappale (-50).

Suluissa olevat numerot ilmoittavat syvyyden maanpinnasta.

Porvoon pitäjä, Henttala.

Kaivausalue I. 26-1

Hiveysruuduissa III:3-4 40cm:n

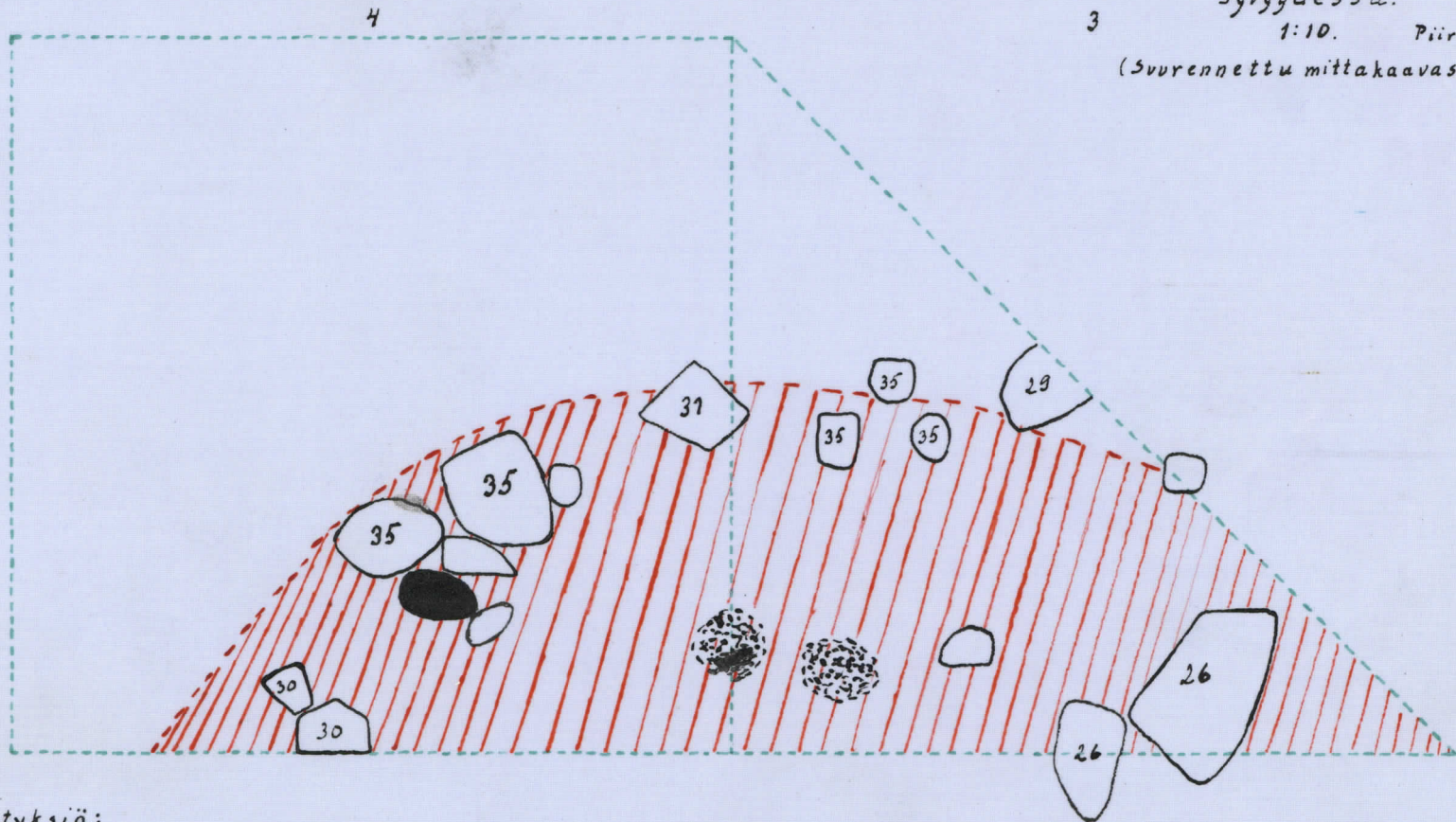
syvyydessä.

3

1:10.

Piirt. V.B. Luho-39.

(Suurennettu mittakaavasta 1:50).



Selityksiä:

|||| punertavaa maata.

● hiili- ja nokitäläiskä.

■ palanut kivi.

Porvoon pitäjä, Henttala.

Kaivausalue I

Hiveys ruuduissa III+IV: 3-4

20-25-32 cm:n syvyydessä.

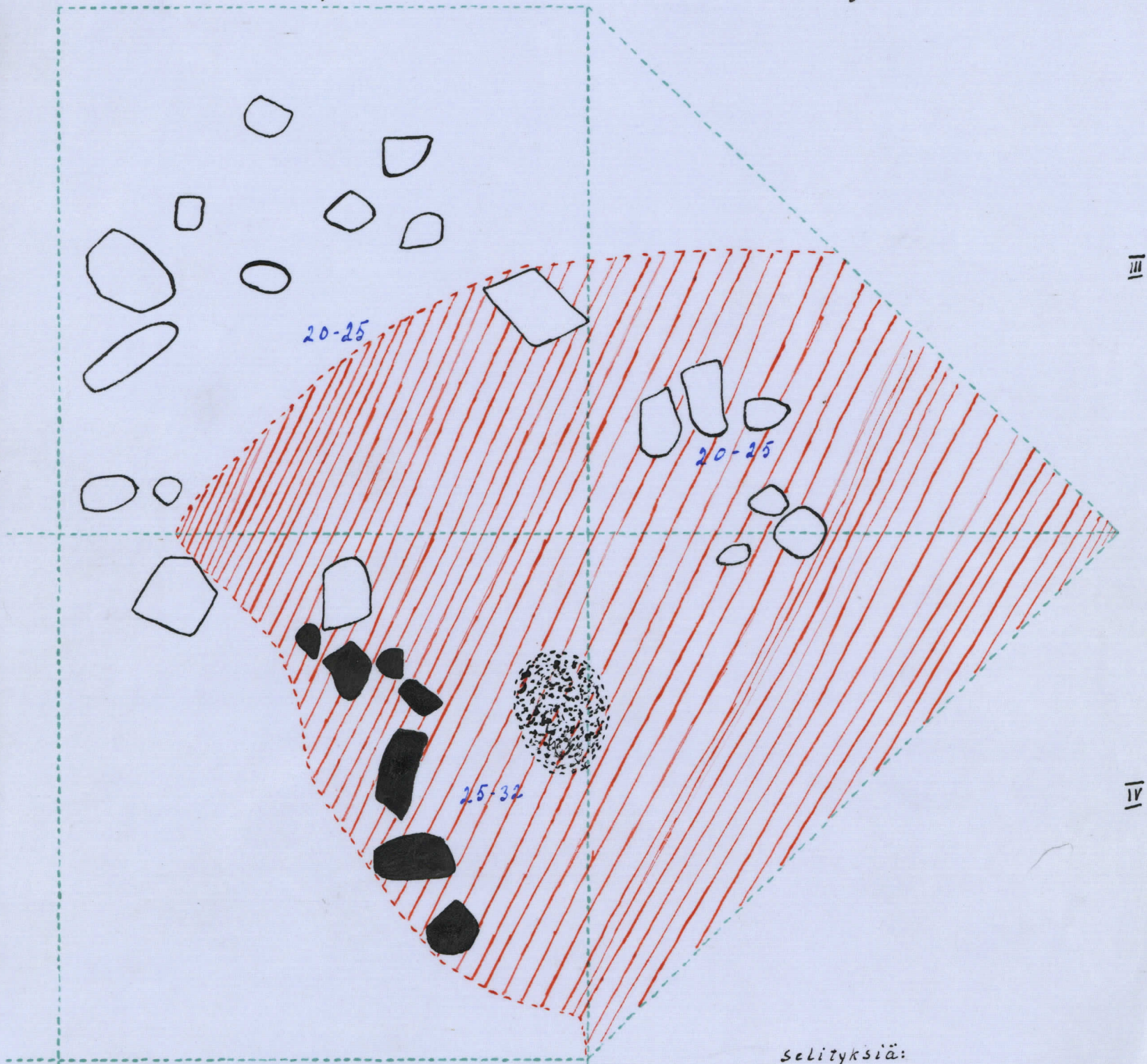
1:10

Piir. I. V. B. Loh-

(Suurennettu mittakaavasta 1:50).

3

4

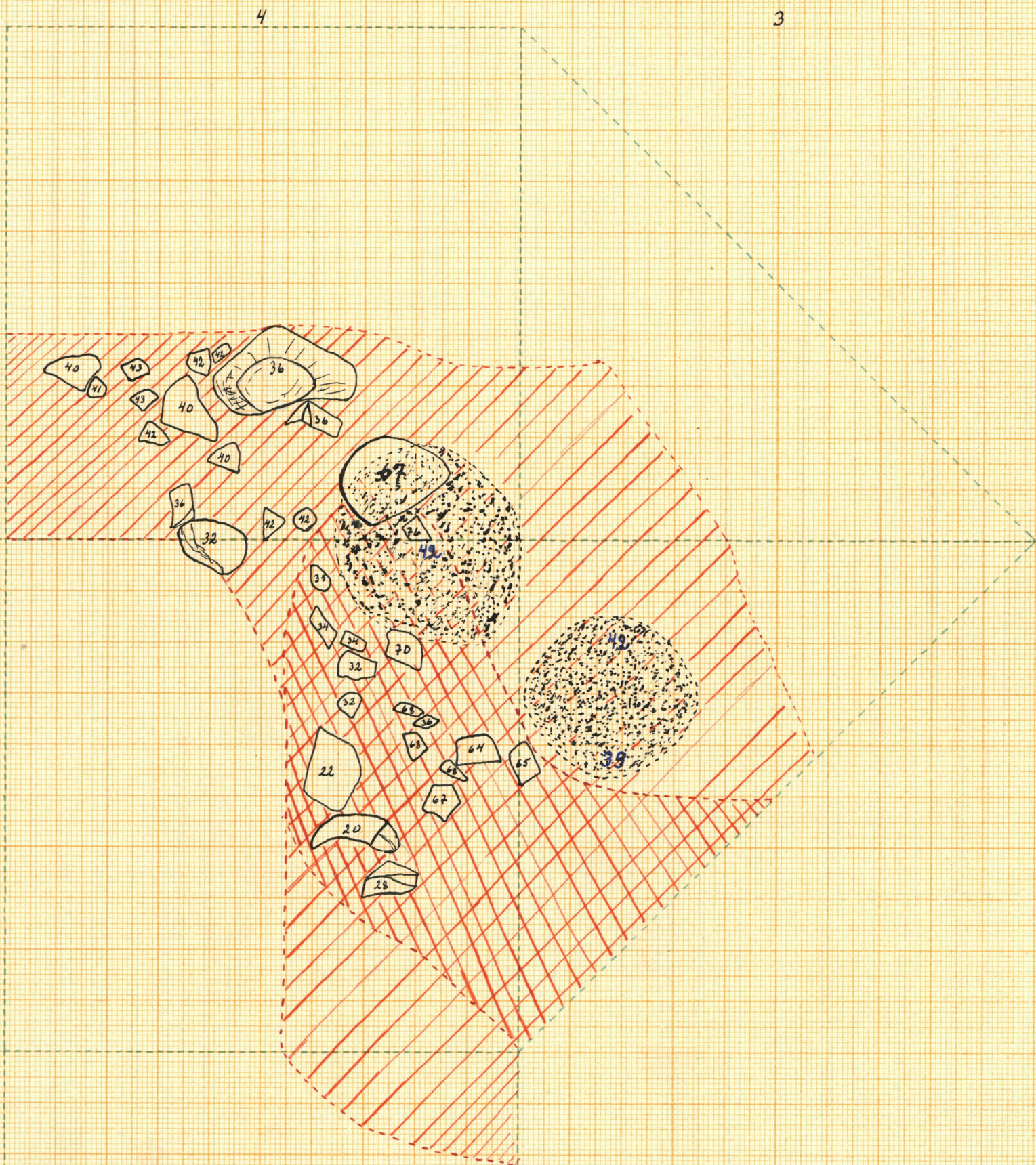


Selityksiä:

- //// punertavaa maata
- hiili- ja nokiläiskä
- ◆ palanut kivi

Porvoon pitäjä, Henttala.

Kaivausalue I.



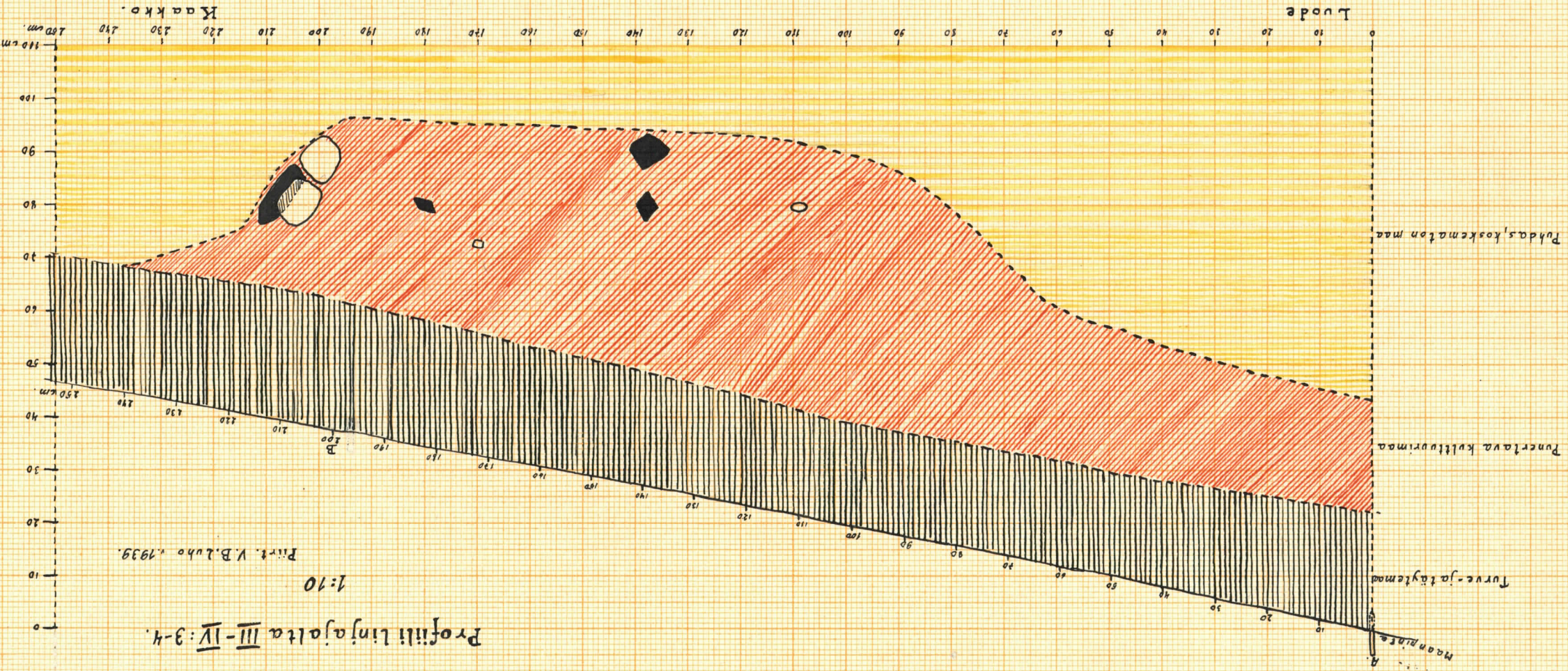
Porvoon pitäjä, Henttala.

Kaivausalue I.

Profilini linjajalta III-IV:3-4.

1:10

Piir. V.B. Luho, 1939.



Maanpinta

Turve- ja täytemaa

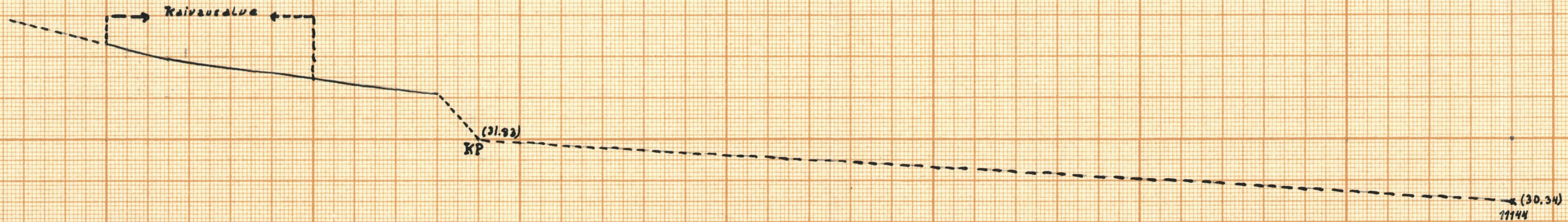
Punertava kilttuurimaa

Puhdas koskematon maa

Lude

Kaivausalue I.

selityksia:
◇ kivi
◆ palanut kivi



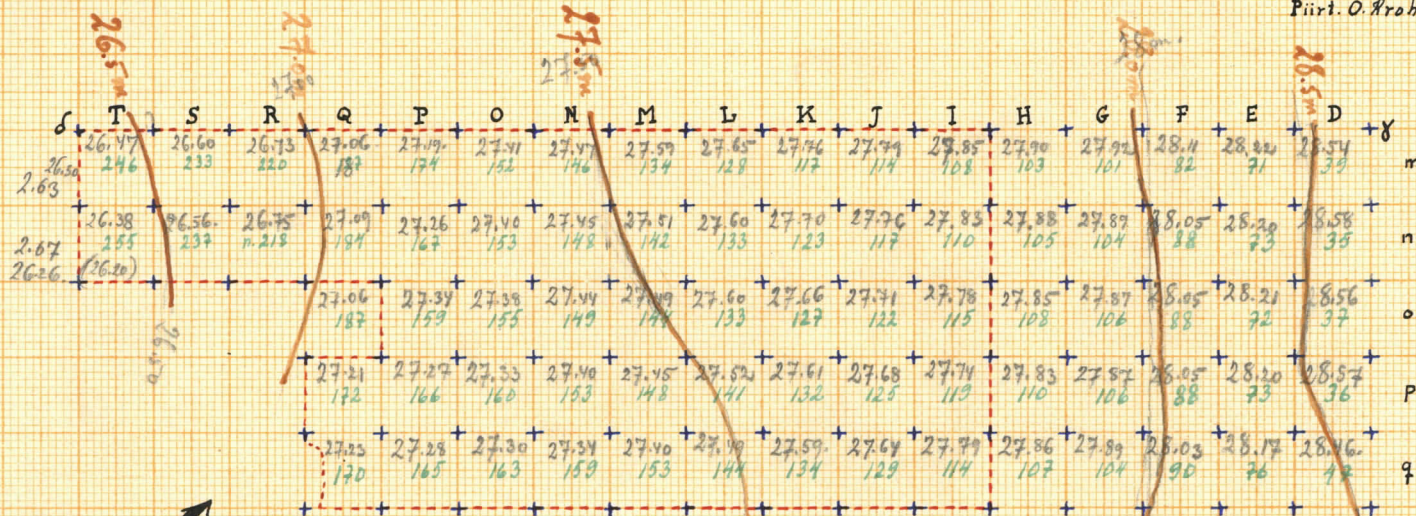
KP 193. 27.00m.

Porvoon pitäjä, Henttala.

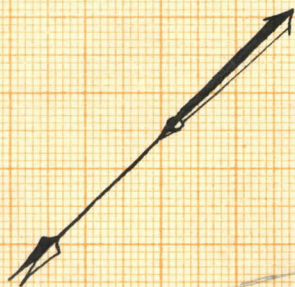
Kaivausalue II.

Punnituskartta. - 1:100.

Piirt. O. Krohn 1939.



Pisteet δ-γ liitekohtia kokotutkimusalueen yleiskarttaan (mittakaavalliseen 1:1000).

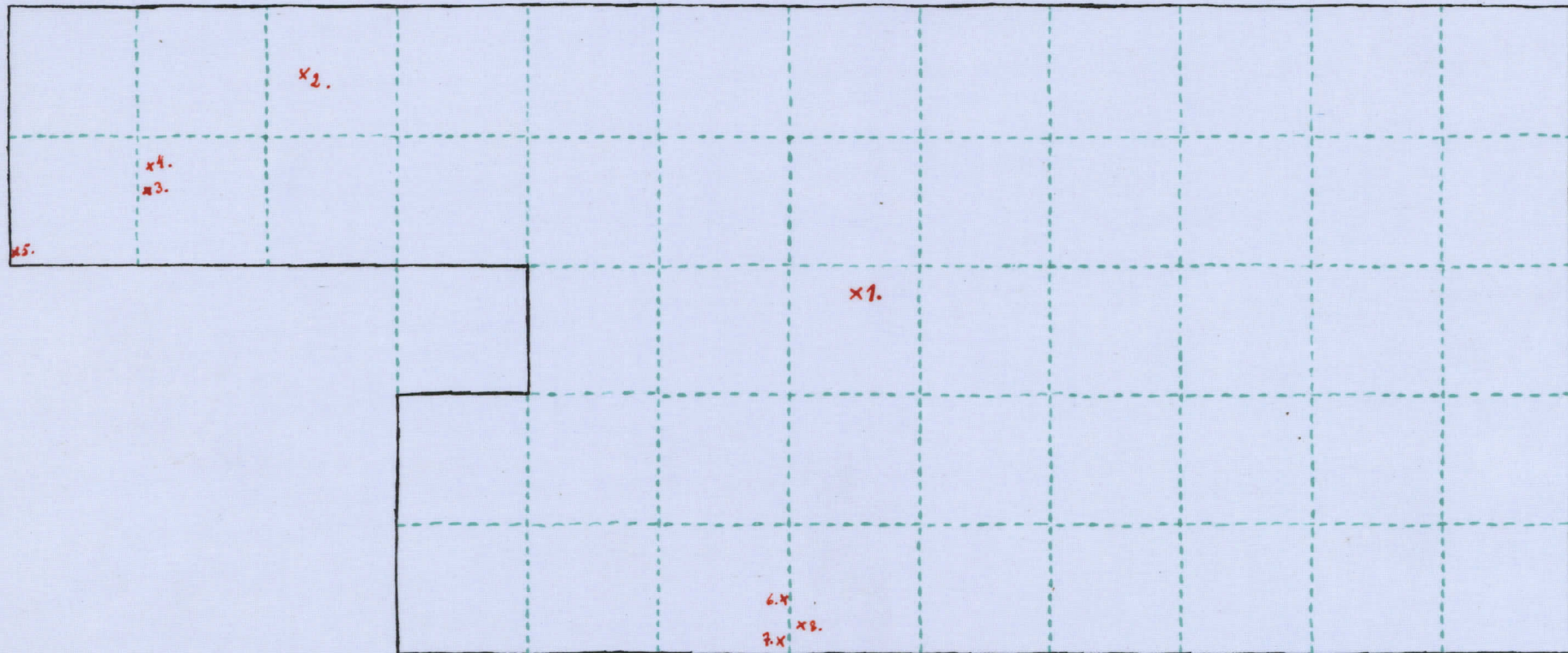


Porvoon pitäjä, Henttala.

Haivausalue II.

Löytökartta. - 1:50.

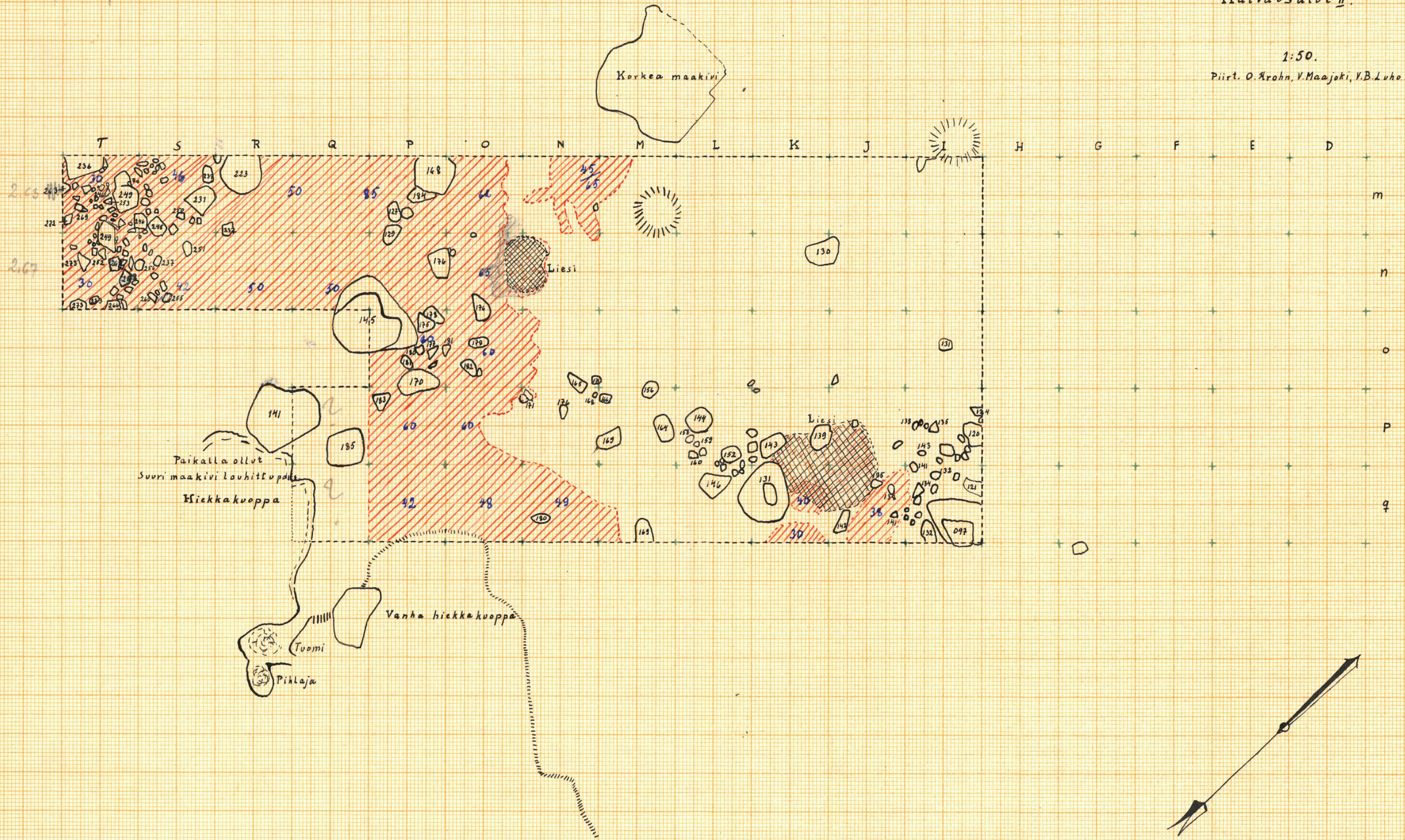
Tehnyt V. B. Luho.



Selityksiä:

1. Kovasin.
2. Idolinosa (-20).
3. Taltta (-15).
4. Saviastiaa (-23).
5. Hiivaseen kappale.
6. Taltta (-35).
7. Hiivaseen kappale (-48).
8. Viisi kivi-iskosta (-49).

Sulvissa olevat numerot tarkoittavat syvyyttä cm:ssä.



Porvoo Hauttala, kivi II.

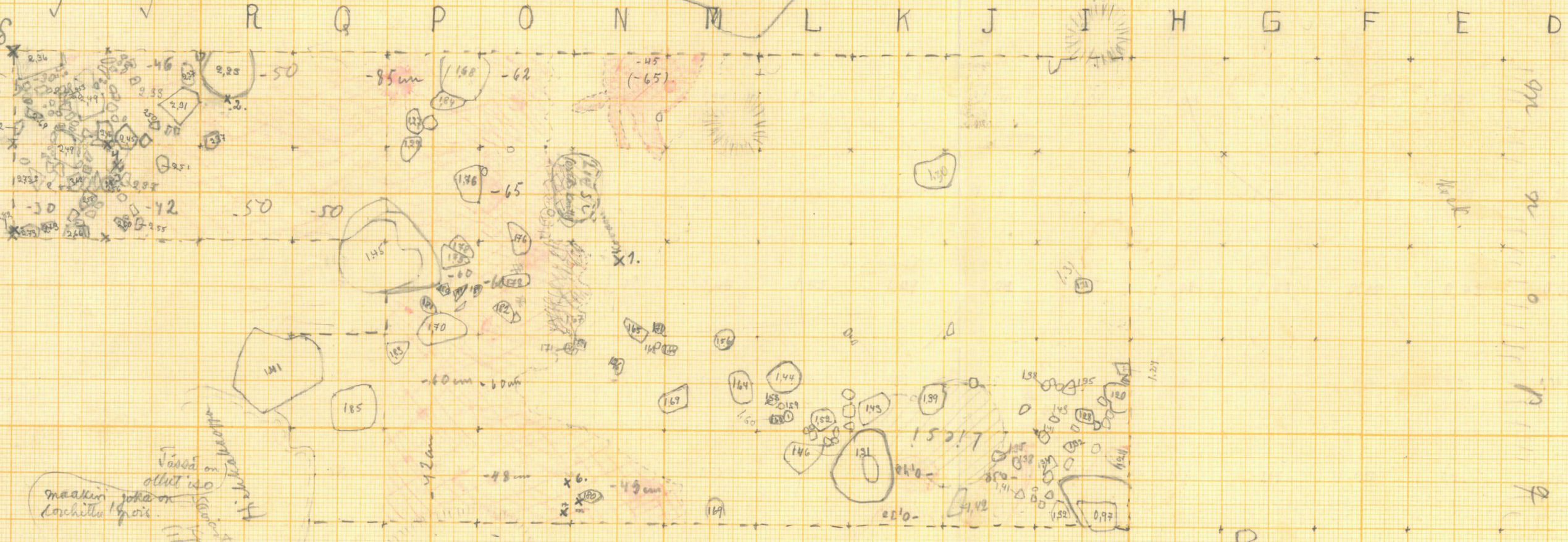
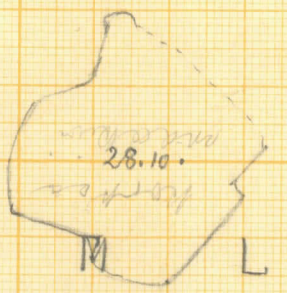
A. Aarajärvi 1939

- 3 Kiviä alhaalta 15cm syv.
- 14 ristinrajoja 23cm syv.
- 5 kiviä kappale
- 16. Talle - 35cm
- 7 kiviä kappale (-48cm)
- 8 viini kiviä - 1-49cm

- 1. korain
- 2. idoin osa - 20cm

kp: 1,93

10-85cm



x piste
m

m

o

p

f

n

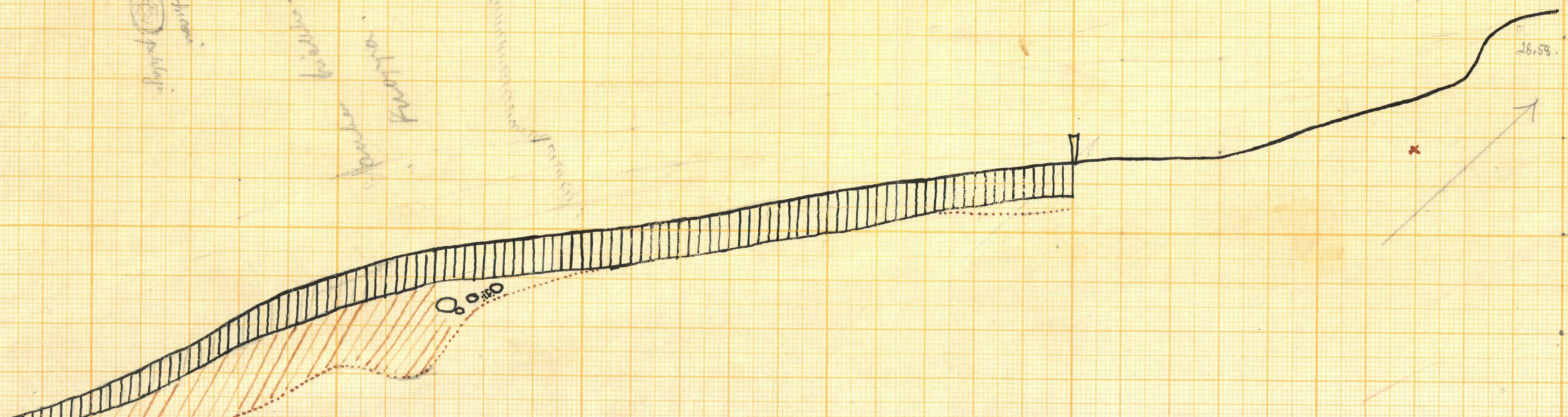
28.5

28m

27,5m

27m

Profilin linjaa on myöten
(pituusmitta 1:50,
korkeusmitta 1:25.



vanha maahan
maahan 100cm
syvyyden.

maahan
lochiilu pois.

Vainaa on
ollut iso
Hauttala.

Hauttala

Hauttala

Hauttala

Hauttala

Hauttala

Hauttala

Hauttala

Hauttala

Hauttala

Hauttala

Hauttala

Hauttala

Hauttala

Hauttala

Hauttala

Hauttala

Hauttala

Hauttala

Hauttala

Hauttala

Hauttala

Hauttala

Porvoon pitäjä, Henttala.

Kaivausalue II.
Liesikiveys ruuduissa K-J:p-q
1:10.

Piirt. O. Krohn p. IX-39

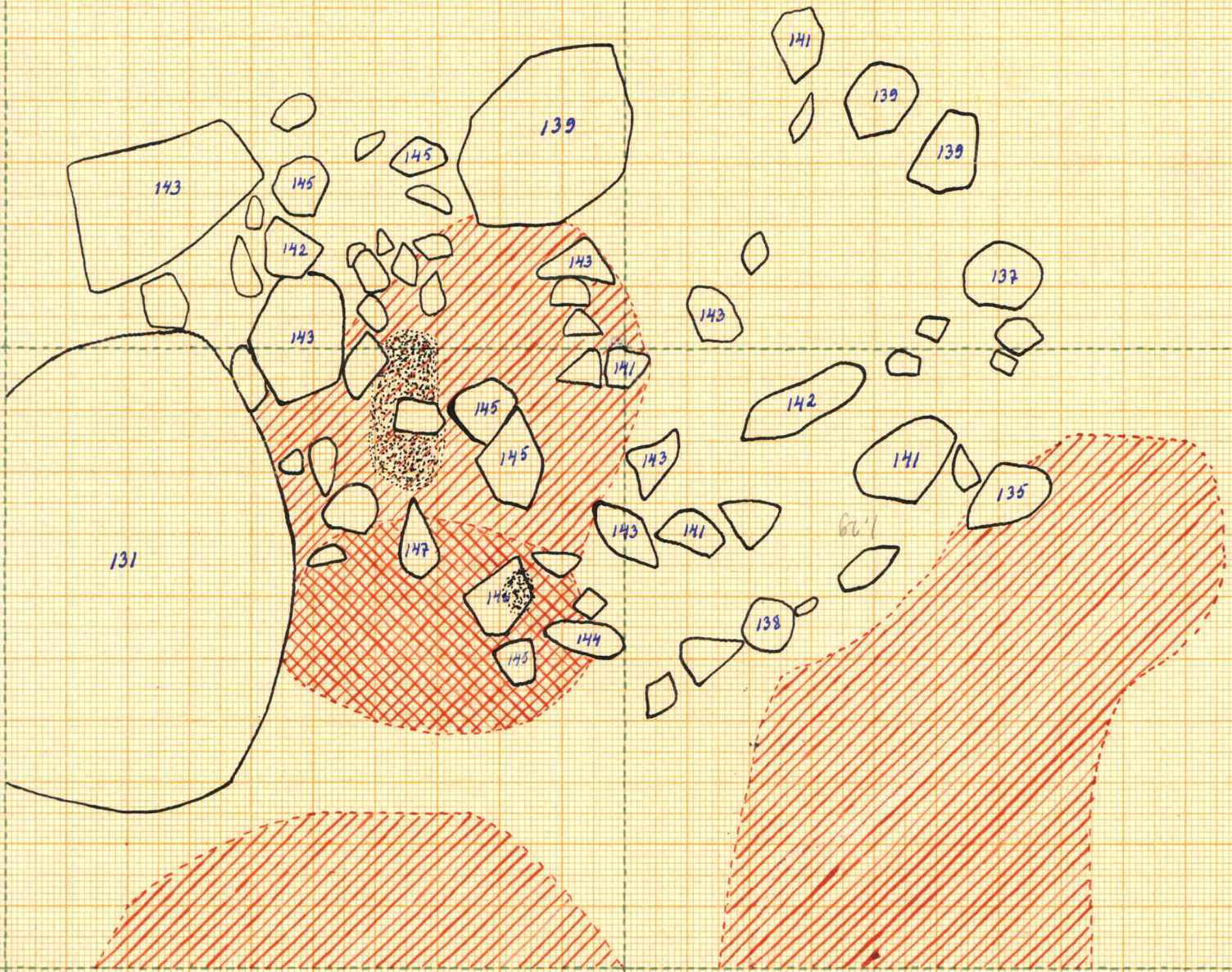
K

J

P

56.1

q



Porvoon pitäjä, Henttala.

Kaivausalue II.

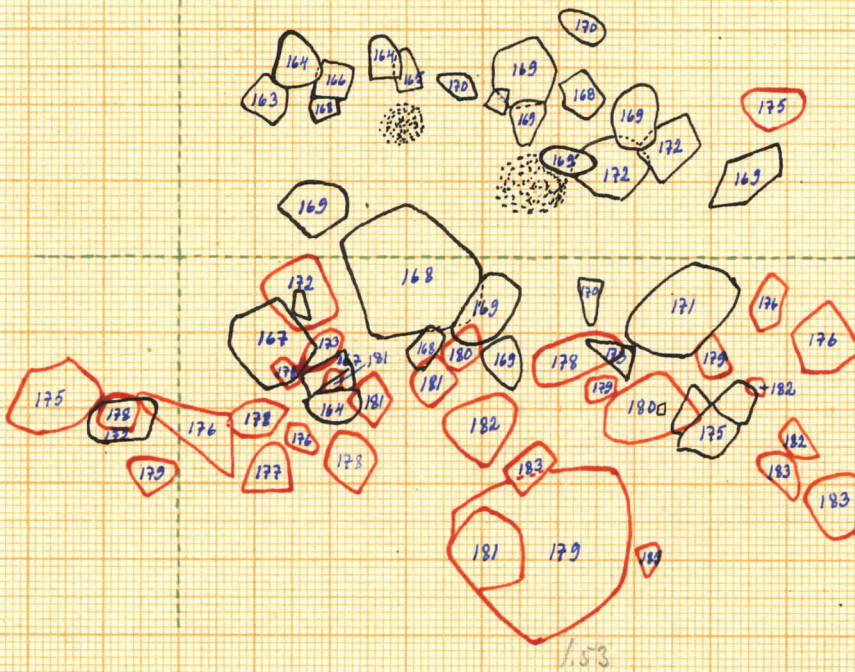
Liesikiveys ruuduissa O-N:n.
1:10.

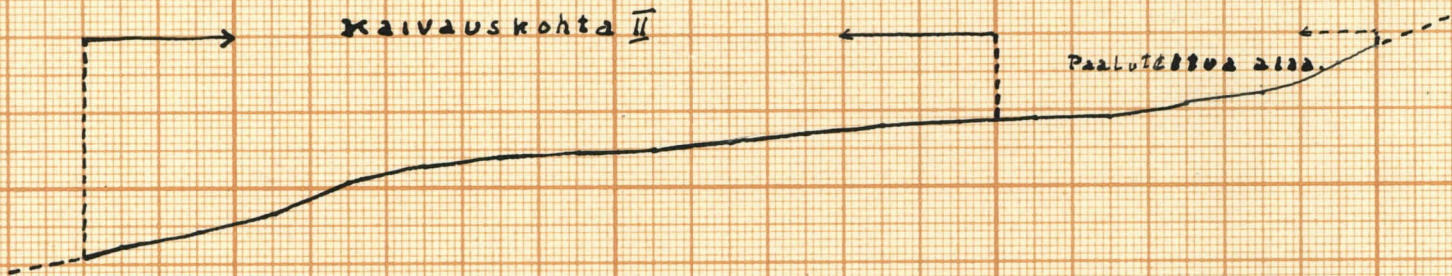
n

Piir. V. B. Luho 7. IX. 39.

N

O





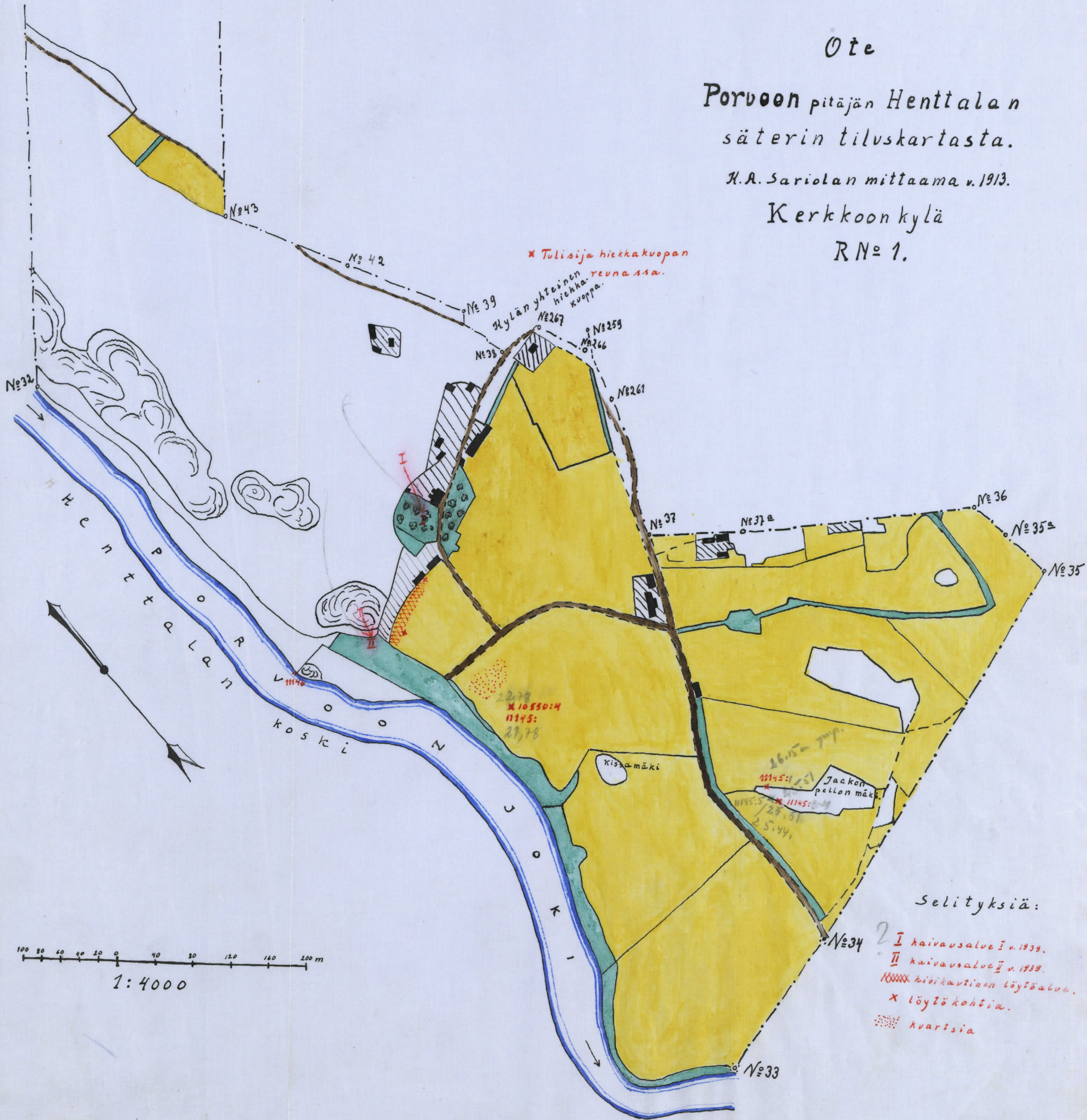
Ote

Porvoon pitäjän Henttalan
säterin tiluskartasta.

H. A. Sariolan mittaama v. 1913.

Kerkkoon kylä

R N^o 1.



Selityksiä:

- I kaivausalue I v. 1939.
- II kaivausalue II v. 1939.
- XXXXX kivikautinen löytöalue.
- X löytökohtia.
- kvartsia



1. Henttalan kivikautinen asuinpaikka-alue, Parvaanjoen länsi-
 puolelta, paljosta ja koillista kahden nähtynä. 1 Henttalan päärakennus
 (valkea täpli seinien välissä). 2 Perunapellon, josta ensimmäiset asuinpaikka-
 löydöt tavattiin, joenpuoleinen nurkkaus. 3 Hannulan (H. Lampisen) pää-
 rakennus. 4 Jaakonpellonmäen kärki. I Kaivausalue I. II Kaivausalue II.
 5 Hiikkakuoppa, jonka reunassa tulisijajätteitä. Vrt. karttaan.
 Len. 13031-032.

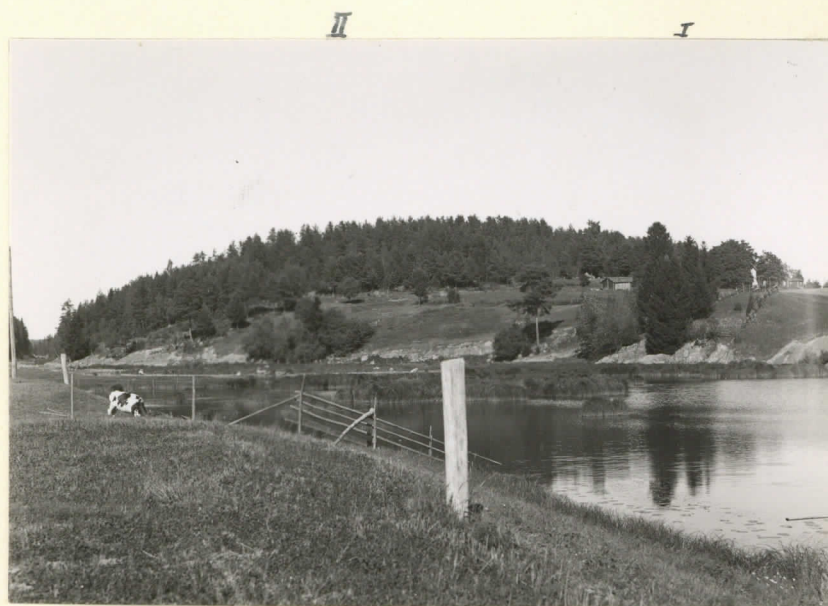


2. Henttalan kivikautinen asuinpaikka-alue Parvaanjoen itäpuolel-
ta, Jaakonpellonmäeltä, luoteeseen, pohjoiseen ja koilliseen päin näk.
tynä. 1 Henttalan päärakennus, 2 löytöpellon (perunamaan) joenpuoleisen
nurkkaus, 3 Haunulan päärakennus, 4 Jaakonpellonmäen leppä (oivan
etualalla, kuvan vas. alenurkassa), 5 iso hiekkakuoppa, jossa tulisijan
jätteitä. I Kaivausalue I. II Kaivausalue II. Lev. 13033-034.



Lev. 13035.

3. Henttalan talon luona olevat kiivikauden löytöpaikat jokseenkin etelästä; Parvoonjoen itäpuolelta törmältä. Oikealla etualalla (vasella) pelti, josta löydetty reikäkiivi ja kvartsi-iskoksia (10550:4 ym.).
10. IX. '39.



Lev. 13036.

4. Kuten edellisen, mutta Parvoonjoen länsipuolelta, etelälounasta. Huom. Kookon sola vasemmalla. 3. IX. '39.



Lev. 13037.

5. Näköala Henttalan kivik. asuinpaik-
kan poljoispuoleiselta mäeltä jokeen-
kii etelään. Etualalla perunamaa, josta
löytöjä, vas. rakennuksen takaa näkyy
sen vaatteran latva, jonka luota löyd. sa-
vartiinpaloja. Täustalla Kerkkonen ky-
lä ja Parvoonjoki, sen oikealta puolelta nä-
kyy Vanhaandorsion Pirttanpelto (vrt. kuv. 28). Valok. 30. VIII. '39.



Lev. 13038.

6. Näköala kaivausalueen II luota
jokeenkii etelään. Vrt. ylempääi ku-
vaan! Vasemmalla löytö-peruna-
maan joenpuoleinen nurkkaus. Valok. 30. VIII. '39.



Lev. 13039

7. Kaivausalue I Henttalan puu-
tarkassa lähes etelästä (kieman
etelälounaasta) päin. 3. IX. 1939.
Vasemmalla näkyy kivikko reunus
III-IV: 8-10.



Lev. 13040

8. Kaivaukset kaivausalueen I
alapuolella. Taempana Henttalan
päärakennus. Takana seisovat
kaivausmiehet Panteri Holm ja K. Aberg,
eturivissä (vasemmalta) Krohn, Luho,
Kakivittyö, Neiti Granberg, Maajoki.
4. IX. 1939.



9. Kaivausalue II (Luv. 13041
Förmån päällä ↓↓)
Parvaon joen rannasta, lähes etelä-
tä päin. Vasemmalla Henttalan
kosken aukko. Huomattakoon joen
rantakalliot. 6. IX. 1939.



10. Jakseentien sama kuva kuin
yllä. Luv. 13042.
6. IX. 1939.



11. Kaivausalue II ^{lev. 13044.} valmistettu
merkittynä, ennen kaivauksen
alkamista, jokseenkin poljoisena.
4. IX. 1939.



12. Kuten yllä, hieman alem-
paa. ^{lev. 13043}
3. IX. 1939.



13. Kaivausalue ^{lev. 13045}
liesineen, koillisesta. Vasem-
massa ylänurkassa liesi
ruuduissa J-K: p-q. 7. IX. 1939.



14. Sama kuin yllä, ^{lev. 13046.}
alhaalta lounaasta. Alhaalla
vasemmalla liesi ruud. N-O: n,
oikealla ylhäällä liesi ruud.
J-K: p-q. 7. IX. 1939.



15. Liesi ruud. J-K: p-9, ^{lev. 13047.}
jokseenkin polyorisesta (hieman
polyoris koillisesta). 8. IX. 1939.



16. Liesi ruud. J-K: p-9, ^{lev. 13048.}
joks. itäkaakosta, laajakul-
malinsilla? 7. IX. 1939.



17. Liesi ruuduissa ^{Lev. 13049.} N-O:n, alustavasti esillekaivettuna ja yöllisen ukkosateen puhdistamana, jaks. luoteesta. 7. IX. 1939.



18. Sama kuin yllä, ^{Lev. 13050.} lounaasta, kuulapalvon avulla lintu perspektiivissä. 7. IX. 1939.



19. Sama kuin yllä, ^{Lev. 13051.} lounaasta, lintu perspektiivissä, "jälkipuhdistukseen" tarkoitettua. Etualalla syvempänäkin kiviä. 8. IX. 1939. Valok. Aarne Ayräpää 1939.



20. Kiviakhtauma Lev. 13052
ruuduissa S-T: m-n, penges-
män alla, ylhäältä koillisesta.
Laajakulmalla. 8. IX. 1939.



21. Kuten kuva 20, Lev. 13053
mutta tavallisella linssillä,
sateessa. 8. IX. 1939.



22. Kuten kuv. 20-21, Lev. 13054.
mutta alhaalta, lounaasta
nähtynä (laajakulmalla) 8. IX. 1939.

Parvo. Henttala. Roomalaisen hautakau-
den keihäaikärjen (11146) löytöpaikka.



Dev. 13058.

25. Henttalan korkean
ranta kivikauden asuinpai-
kan, kaivansal. II, kohdilla.
Koskesta on rantakivikosta
löydetty rautainen keihäaikärki
(11146). Nt. Granberg istuu ran-
nalla löytöpaikan kohdalla. 3. IX. '39.



Dev. 13059.

26. Sama paikka kuin yllä, lähem-
pää. Keihäaikärjen löytökohta jokeenkin
Kevan vasemmassa alanurkassa. Kuvassa
istuvat: Krohn, Nt. Granberg, Mäsjoki
ja Luho. Molemmat kiivat otetut joke-
seenkin etelästä (hieman eteläkaakosta).
pohjoiseen päin. Vrt. kuv. 910 edellä! 3. IX. '39.

Valok. Aarne Äyräpää 3. IX. 1939.



23. Näkypala Henttalan kirkonkaiden ^{lev. 13055.}
 asuinpaikasta, läheltä kaivausaluetta II,
 eteläkoakkoon. Etualalla "löytö-perun-
 maan" joensuolteen nurkkaus, taustal-
 la (→ ↓ ↓) Jaakonpellonmäen kirkonkai-
 den asuinpaikka. 6. IX. 1939.



24. Jaakonpellonmäki (ks. ed. kuva)
^{lev. 13056.}
 jokseenkin kaakosta. x = esineiden
 11145:3-4 löytökohta mäen lounais-
 sivulla. 3. IX. 1939.



27. Henttalan Jaakonpellonmä-
ki (ks. edellä kuv. 23-24) länsiluo-
teesta Kissanmäeltä. 10. IX. '39. Lev. 13057.



28. Vanhanmoision Putaan-
pelto, josta otettiin tulteen nuora-
keramisia as.-p.-löytöjä (H145:7-10),
Porvoonjoen länsipuolella joen itä-
puolelta poljoiskoillisesta. Löydöt
ovat pellolla näkyvältä kesento-
kummulta (↘↘). Näkyy kuvassa 5
edellä. 10. IX. 1939. Lev. 13060.