

*Sijainti-kuva*

Pori, Kuuminaisen, Linjaharju

Kertomus Satakunnan Museon johtajan Unto Salon kaivauksista 10.-28.6. ja 1.8.-14.8.1968.

Yllä mainittuna aikana suoritettiin muinaistieteellisiä kaivauksia Porin Kuuminaisten Linjaharjulla; kaivaukset, joihin Muinaistieteellinen Toimikunta oli myöntänyt luvan kuuluivat Satakunnan Museon kesätyöohjelmaan ja tapahtuivat osaksi Porin kaupungin, osaksi Suomen Museoliiton myöntämällä varoilla. Kaivauksen apulaisvalvojina toimivat konservaattori Unto Salonen sekä ylioppilas Mikko Ryömä. Kaivaustöihin osallistui 11 kaivajaa, kaikki keskikoulua, lukiota tai ammatkoulua käyviä poikia. Karttoja piirsivät viimeksi mainituista Olof Bäckström, Markku Haaslahti, Kari Mäntylä, Timo Rintala ja Lassi Varjonen. Kuuminaisten talon isäntäväki, mv. Lauri Kuuminaisen ja mv. Mikko Kuuminaisen antivat auliisti apua kaivausvälineiden kuljetuksissa.

Muinaisjäännösten sijainti. Linjaharjuksi kutsutaan Kuuminaisten niemen keskellä kulkevan harjun päätä. Kuuminaisten niemi sijaitsee Kokemäenjoen suusta km etelään; laaja Preiviikinlahti erottaa sen pohjoisessa Yyterin sannoista, niemen eteläpuolella avautuu yhtä avoin Viasveden lahti. Linjaharju, samoin kuin melkein koko Kuuminaisten niemi, kuuluu Kuuminaisten yksinäistilän maahan; tilaa omistaa nykyisin mv. Mikko Kuuminaisen. Nimensä harju on saanut siitä, että Kuuminaisten talon omistajat - jokin porilainen suku - antoivat viime vuosisadalla hakata metsälinjan Kuuminaisten niemen poikki taloon johtavan koivukujan jatkeeksi; tällöin he saattoivat nähdä talon toisesta kerroksesta niemen yli Viasveden lahdelle. Tuo linja on vielä olemassa ja sen kohdalle on raivattu metsätie, joka vie Kuuminaisten koivukujalta suoraan muinaisjäännösten keskelle; hautarauniot, joita on viisi tai mahdollisesti kuusi, sijaitsevat tien molemmin puolin jokseenkin viivasuorassa rivissä; äärimmäisen keskinäinen etäisyys on jokseenkin tarkkaan 200 m. Raunioiden viivasuora sijainti johtuu siitä, että ne on aikoinaan rakennettu ilmeisesti rantatörmän yläpuolelle; rauniot näet sijaitsevat harjun laella, suhteellisen jyrkän pohjoisrinteen taitteessa. Rauniot on merkitty Aarne Kopiston laatimaan Porin ja Ulvilan kiinteiden muinaisjäännösten luetteloon numeroilla 22-27.

Linjaharju on matala, harvaa männikköä kasvava harjanne, jonka pohjoisreuna on suhteellisen jyrkkä; etelään harju laskee varsin loivasti. Sen korkein selänne kulkee juuri siinä pohjoisrinteen taitteessa, johon rauniot on rakennettu. Harju on laeltaan suhteellisen tasainen, mutta siirtolohkareitten vuoksi paikoin louhikkoinen. Sen maaperä sisältää runsaasti hiekkakiveä sekä mukuloina, sepeleinä että laattoina.

Raunioalueelta on Viasveden rantaan linnuntietä 550-750 m. Peruskarttaan (lehti 1141 09 Viasvesi) on harjun laki muinaisjäännösten kohdalta ympäröity 12,5 m:n apukäyrällä. Elokuun 13. päivänä klo 10.50 suoritettu punnitus osoitti kaivausten kiintopisteen sijaitsevan 14,42 m merenpinnan yläpuolella. Kiintopisteenä oli raunio 3 silmäkiven laki, johon hakattiin merkiksi vähäinen syvennys. Punnitusten mukaan alimpana sijaitsee raunio 1, läntisin raunio, jonka reunoilla maasto on n. 12 m merenpintaa ylempänä, ylinnä, hiukan 14 m:n tason yläpuolella raunio 6. Länneestä itään lueteltuina raunioiden keskinäiset etäisyydet ovat seuraavat: Raunio 2 sijaitsee rauniosta 1 30 m itään, raunio 3 edellisestä n. 5 m:n päässä, raunioiden 3-4 etäisyys on vain muutama metri. Rauniosta 4 on rauniolle 5 n. 35 m:n matka ja siitä rauniolle 5 75 m. Rauniot sijaitsevat siis hajallaan.

Muinaisjäännösten tila. Preiviikissä ja Kuuminaisissa kerrotaan (mv. Lauri Kuuminainen, mv. Arvo Uusitalo), että seudun muinaisjäännöksiä ovat joskus vuosisadan alussa hävittäneet Ulvilan silloisen nimismiehen Fährlingin pojat ja muistaman mukaan myös rouva Fährling, jotka siihen aikaan viettivät lomiaan Kuuminaisissa. He eivät olleet löytäneet mitään merkittävää, mahdollisesti kuitenkin joitakin helmiä, joista epävarma muistitieto mainitsee. Kaikki tämän ryhmän muinaisjäännökset - ehkäpä myös <sup>v. 1966 tutkitut</sup> (Leppäsen rauniot - ovat joutuneet ilmeisesti juuri tällöin hävityksen kohteiksi, sillä kussakin oli raunio keskellä sammaltuneita kuoppia ja syvennyksiä. Raunio 4:n länsiosa on lisäksi hävitetty kokonaan, Linjatien rakentamisen yhteydessä. Myöhemmin raunioihin ei näy kosketun.

Kaivausmetodi. Rauniot kaivettiin kaikki samalla tavalla. Ensin raivattiin puut ja vesat, sitten poistettiin pintaturve ja sammal, raunio jaettiin pääilmansuuntaisilla halkaisijoilla neljään sektoriin ja sen pinta punnittiin halkaisijoiden kohdalta 10 cm:n välein. Sen jälkeen raunio toinen puolisko purettiin pohjakiveyksen tasolle pohjakiveystä poistamatta, ja viimeksi raunio toinen puolisko. Paikoilleen jätetty pohjakiveys puhdistettiin ja kartoitettiin sekä purettiin; vain kehäkivet jätettiin paikoilleen. Raunio pohjamaa

*-torkastettiin*



sitten lastoilla ja pohjan taso punnittiin leikkaajien kohdalta profiilien piirtämistä varten. Sen jälkeen raunion kivet heiteltiin takaisin.

Kustakin rauniosta laadittiin täten ainakin yksi pohjatasokartta sekä leikkausprofiilit, joihin on merkitty raunion pinta, pohja sekä mahdolliset kehäkivet. Tutkimuskohteista otettiin runsaasti valokuvia. Rauniot kuvattiin ensin luonnontilassa, siten paljastettuina, puoliksi tutkittuina, pohjakiveyksen paljastamisen jälkeen sekä pohjaan saakka tutkittuina ynnä lopuksi entistettyinä. Osa kuvista otettiin normaaliin tapaan maan pinnasta, osa yläviistosta tikkalta, osa kuvausmastosta, joka saatiin museon käyttöön juuri näihin kaivauksiin. Pystykuvaus onnistui hyvin, kun oli saatu käyttöön kameran sähkölaukaisulaite, mutta itse kuvausnasto osoittautui liian heikosta materiaalista tehdyksi; taipumisvaaran vuoksi sitä ei voitu pystyttää aivan täyteen korkeuteensa. - Lisäksi otettiin väridioja.

Raunio 1, läntisin raunio kasvoi sammalta ja pieniä puuntaimia, joiden keskeltä näkyi kookas silmäkivi. Laakea raunio osoittautui paljastettuna jokseenkin pyöreäksi. Sen silmäkiveä ympäröi joka suunnalta syvennys, josta oli heitetty maata ja kiveä ylt'ympäri rauniota. Se ulottui silmäkiven eteläpuolella raunionalaiseen maahan asti. Syvennys oli vahvasti sammaltunut, joten sen kaivamisesta oli täytynyt kulua vuosikymmeniä; tuskinpa on epäilystä siitä, ettei se olisi nimismies Fährlingin pokien "tutkimuksien" jälkiä. Raunion pohjoisreunassa oli suuri kiintokivi.

Raunion halkaisija vaihteli 9-12 m:n rajoissa; raunion reunoista näet ulkoni matalia, hajanaisia kielekkeitä, ilmeisesti raunion keskeltä heitetyistä kivistä, <sup>synyneitä.</sup> Sama epäsäännöllisyys näkyi myös raunion profiileissa, joissa keskiosan purettua aluetta ympäröivän kiveyksen korkeus vaihteli 60-100 cm:n rajoissa. Ilmeisesti korkeimpiin paikkoihin oli heitelty kiviä ja maata raunion keskeltä; alunperin raunio siis lienee ollut nykyistäänkin laakeampi. Silmäkivi oli 2,5 - 4 m laaja, lähes puolitoista metriä korkea.

Raunio oli koottu pääasiassa hiekkäkivistä, osaksi pyöreistä harjusora- ja mukulakivistä, osaksi, ehkä suurimmaksi, laatoista. Kivien koko vaihteli huomattavasti. Eniten oli ehkä 30-50 cm:n kiviä, mutta runsaasti myös pienempiä, erityisesti kaakkoissektorissa oli sepeliä. Raunion pohjoispuoliskossa, suuren reunassa sijainneen kiven länsipuolella oli pintakivien alla hiekkaa ja soraa, ilmeisesti silmäkiven pohjoispuolelta ajettua. Raunion pohjalla oli pienempien ohella myös kookkaita, miehen vieritettäviä kiviä. Pohjasta paljastui myös muutamia kiintokiviä, jotka olivat raunion varsinaisen kiveyksen peitossa.

Rauniossa ei havaittu kehäkiveystä eikä muutakaan säännöllistä struktuuria. Kaakkoissektorista löydettiin pohjakiveyksen alta muutamia polttamattoman luan palasia, luultavasti vainajan. Täysin varmana tätä <sup>otaksuomaq!</sup> ei kuitenkaan voi pitää, sillä löytökerros sisälsi myös pintaröskä, joten on mahdollista, että kysymyksessä olevat luunsirut olisivat soluneet alas pinnasta. Satakunnan Museo valok. n:ot

Kaivauskertomukseen liittyy raunion kartta profiilileikkauksiin sekä 15 valokuvaa (Satakunnan Museo, neg. n:ot 28 256 - 69, 28 318). Viimeksi mainituista kahdeksan on kuvausmastosta <sup>eri sektoreista/</sup> otettuja pystykuvia, ~~eri sektoreista~~. Nämä <sup>jotka</sup> kuvat on yhdistetty kahdeksi kokonaiskuvaksi. Raunioista otetut diapositiivikuvat n:ot

Raunio 2, paksun sammalen peittämä laakea, pyöreähkö raunio, oli samoin koottu silmäkiven ympärille. Silmäkiven pohjoispuolelta oli purettu kiviä jonkin verran, ilmeisesti samojen henkilöiden omavaltaisissa "tutkimuksissa" kuin edellisessäkin rauniossa.

Raunio osoittautui paljastettuna pyöreäksi, rajoiltaan hiukan epämääräiseksi. Sen halkaisija oli suunnilleen 8 m, keskiosien korkeus 40-60 cm. Keskellä rauniota oli n. 200 cm X 80 cm laaja, 80 cm korkea silmäkivi, joka kohosi nelisenkymmentä cm muuta keskustaa korkeammalle. Raunion lounais- ja koillisreunassa oli kookas kiintokivi. Raunio oli koottu suhteellisen pienistä kivistä, osaksi laatoista, joita harjussa on runsaasti. Syvemmällä oli runsaammin pienenpuoleisia harjusorakiviä, näiden alla karkeaa, sepelimäistä harjusoraa. Kivien välissä oli ylhäältä solunutta maata, mutta rauniota ei silti voi luonnehtia maansekaiseksi. Pohjalla oli muuta kiveystä suuremmista, keskimäärin puolimetrisistä kivistä rakennettu hiukan soikea kehä, halkaisijaltaan 5,2-6 m laaja. Sen kaakkoisosassa oli kolmen-neljän kiven aukko; ilmeisesti tällä kohdalla sijainneet kolme-neljä suurehkoa kiveä oli vieritetty kehästä raunion reunoille; ks. karttaa. Raunion kiveys ulottui 80-200 cm kehän ulkopuolelle.

Raunio oli löydötön. Kaivauskertomukseen liittyy yksi kartta profiilileikkauksiin; karttaan on merkitty raunion pohjakiveys lukuun ottamatta niitä kiviä, jotka ehdittiin osaksi poistaa ollessani muiden raunioiden kaivauksia tarkastamassa. Rauniosta otettiin 17 valokuvaa, Satakunnan Museo neg. n:ot 28 270-85, 28 319.

Raunio 3 oli kanervaturpeen ja sammalen peittämä loiva kumpu, jonka keskellä kohosi laaja, pyöreälakinen silmäkivi; sen laella oli kaivauksien kiintopiste. Turpeen alta paljastui nyrkinkokoisten tai hiukan suurempien sepelikivien, osaksi myös kookkaampien laattakivien



muodostama maansekainen kumpu, jolla ei ollut selvästi todettavia rajoja; hahmoltaan se oli pitkänomainen, suunnilleen 8 m pitkä, 6 m leveä. Silmäkivi oli n. 3 m pitkä, 2 m leveä, 60-70 cm kumpua korkeampi. Kvien välinen maa oli hapettunutta. Pintakivien alta tuli näkyviin pientä harjusepeliä, jossa syvemmillä esiintyi suurempia kiviä sekä eteläpuoliskossa että pohjoispuoliskosta esiin tulleen laakean kiiintokiven tai kallion ympärillä. Nämä kivet eivät kuitenkaan muodostaneet mitään säännöllisiä rakenteita, ja kumpu muuttui huomaamatta koskemattomaksi harjusoraksi. Se oli löydötön, eikä sitä voitu varmasti todeta muinaisjäännökseksi; yhtä hyvin kysymyksessä saattaa olla luonnonmuodostuma.

Kummusta laadittiin kartta sekä otettiin 14 valokuvaa; Satakunnan Musep neg. n:ot 28 286-98, 28 320.

Rauniosta 4 oli, kuten edellä jo mainitsin, länsipuolisko hävitetty, kun tällä kohtaa yli harjun kulkeva Linjatie oli joskus vuosikymmeniä sitten raivattu ja leikattu harjuun. Raunion säilynyt itäpuolisko kasvoi ympäristöön nahden rehevää ruohoturvetta; ~~raunion~~ keskeltä kohosi mahtava silmäkivi.

Raunio oli säilyneiltä osiltaan jokseenkin pyöreä, halkaisijaltaan n. 12 m laaja. Silmäkiven etelä- ja pohjoispuolella sen kiveys oli jopa 80 cm vahva, itäpuolella vain kuutisenkymmentä cm. Raunio on alunperin ollut laakeampi, sillä ~~osaksi~~ näille kohdille oli heitetty kiviä ja maata silmäkiven vierestä, kuten tämän viereen syntynyt kehämäinen painautuma osoitti. Kiviä lienee heitetty myös hävitettyä länsiosasta silmäkiven etelä- ja pohjoispuolelle; ~~Raunion~~ ruohoturpe oli jo tavallaan osoituksena siitä, ettei raunio ollut säilyneiltä osiltaan täysin alkuperäisessä hahmossaan. ~~Mahtava Silmäkivi~~, jonka halkaisija oli 3-4 m, kohosi maanpinnasta n. 170 cm:n korkeuteen ja antoi siten laakealle rauniolle monumentaalihaudan luonnetta. Raunion kiveys ympäröi silmäkiveä suunnilleen neljä metriä leveänä vyöhykkeenä. Se koostui erikokoisista kivistä, osaksi mukulakivistä, osaksi laatoista. Jo pintaosiin sisältyi varsin kookkaita kiviä, ilmeisesti pohjaosista vieritettyjä, sillä niitä oli erityisesti raunion pohjaosissa. Suurimmat olivat miehen vaivoin liikuteltavia. Raunion <sup>sekä keskellä että reunoissa</sup> pohjalta oli joitakin suuria kiintokiviä, ~~saman raunion reunaosissa~~. Silmäkiven kaakkoispuolella tuntuivat eräät pohjatason vaiheilla sijainneet kiveykset muodostaneen kaarimaisen rakennelman - ks. kuvaa 9 - mutta tämä kaari on kuitenkin luultavasti syntynyt kaivauksen yhteydessä paikoilleen jätetyistä kivistä, joten sitä ei voi pitää raunion alkuperäisrakenteena.

Silmäkiven etelä- ja kaakkoispuolella oli kiven seassa nokista

maata, mutta tämä lienee myöhäsyntyistä, sillä sama kerros sisälsi myös kellahtavia kaljapullon kappaleita. Hautauksesta ei todettu mitään merkkiä.

Rauniosta piirrettiin kartta pohjakiveyksen tasolta sekä asiaankuuluvat profiilileikkaukset. Siitä otettiin 10 valokuvaa, mm. pystykuvat pinta- ja pohjatasosta. Satakunnan Museon neg. n:ot 28 299-307, 28 321.

Raunio 5 oli sammaltunut, korkean kumpumainen muinaisjäännös, jonka keskellä tuntui olevan silmäkivi. Tämän pohjoispuolella oli kaivettu melkoisen suuri kuoppa, pienempi itäpuolelle, joten tämäkään raunio ei ollut koskematon.

Raunion rakenne ja muoto selvisi pinnan puhdistuksen jälkeen. Se oli alaltaan hiukan pitkänomainen, halkaisijaltaan 6,2 - 7,6 m laaja. Kiveyksen korkeus oli vahvimmassa kohdin 50-60 cm, silmäkiven viereen kaivettujen kuoppien kohdalla vain parikymmentä cm. Silmäkivi oli 4 m x 2,6 m laaja, 90 cm korkea. Raunion reunoilla, osittain sisäpuolella, näkyi useita kookkaita kiintokiviä.

Pintakerroksessa oli etupäässä pienehköjä harjusorakiviä. Kivien välissä oli ylhäällä humusta ja alempana soraa, joten raunio oli maansekainen. Itäosan reuna-alueella näkyi jo ennen purkamista kappalemuurin tapaan ladottua kehäkiveystä, joka muilta osiltaan oli raunion täyte kivien peitossa. Kun raunio oli purettu, saatiin näkyviin ehyt, muodoltaan hiukan soikea kehä, jonka kivet olivat selvästi raunion muita kiviä kookkaampia, halkaisijaltaan puolimetrisiä tai suurempia. Kehän halkaisija oli 4,8-5,2 m. Kehä koostui paksuista ja ohuista laattakivistä, joita oli paikoin yhdessä, paikoin jopa kolmessa kerroksessa. Raunio ulottui 60-100 cm:n levyisenä kehän ulkopuolelle. Idässä ja lännessä kehä sivusi pitkänomaista silmäkiveä, mutta etelässä ja pohjoisessa kehän ja silmäkiven väliin jäi laajempi alue. Silmäkiven ja kehän väliltä raunion eteläpuoliskosta löydettiin kahdesta kohtaa muutamia poltettuja (?) luunsiruja sekä yhdestä kohdasta joitakin hilsemäisiä raudanliuskoja. Löydöt Satakunnan Museo n:ot

Rauniosta piirrettiin pohjatasokartta ja profiilileikkaukset sekä otettiin 9 valokuvaa, Satakunnan Museo neg. n:ot 28 244 - 49b, 28 322-23.

Raunio 6 oli hyvin matala, sammaltunut ja heinittynyt raunio, jonka keskelle oli kaivettu kuoppa.

Raunio oli alaltaan melko pyöreä, halkaisijaltaan 7 - 7,5 m laaja, vahvimmilta paikoilta 40-50 cm korkea. Lounaissektorissa raunion kiveys ulottui muuta rauniota kauemmas; keskelle kaivetun kuopan



kivet näyttää heitellyn tähän suuntaan..Pintakerroksessa oli eriko-  
koisia kiviä, osaksi mukuloita, osaksi laattoja; pintakerroksen kivet  
näyttivät asetellun raunioon kehäntapaiseen järjestykseen. Keski-  
sis-  
sa rauniota oli 2-3 kivikerrosta ja niiden välissä runsaasti maata;  
raunio oli siis maansekainen. Pintakivien alta rauniosta paljastui  
selvä yksikerroksinen kehä, alaltaan hiukan soikea, halkaisijaltaan  
4,4 - 4,8 m laaja. Se koostui muuta pohjakiviä kookkaimmista tasapin-  
taisista laatoista, jotka olivat enimmäkseen puolimetrisiä tai laa-  
jempiakin, ja melko paksuja. Kehästä puuttui pari kiveä luoteissek-  
torista. Raunion kiveys ulottui 1,5 - 2 m kehän ulkopuolelle.

Raunion keskelle kaivettu kuoppa, pituudeltaan suunnilleen puoli-  
toista metriä, ulottui raunion alle pohjamaahan; mahdollisesti varsi-  
naisen haudan kohta oli tällöin tuhoutunut, sillä vainajasta ei to-  
dettu mitään merkkiä eikä rauniosta haudan kohtaan viittaavaa raken-  
nelmaa. Raunion keskiosan kiveys oli muutoin 2-3 -kerroksinen ja maa-  
ta sisältävä; pohjakiveyksen laatu käy ilmi pohjatasokartasta, jonka  
yhteydessä on myös profiilileikkaukset. Maatäytettä todettiin myös  
kehäkivien päällä ja väleissä sekä kehän ulkopuolisessa rauniossa.

Rauniosta otettiin 9 valokuvaa, Satakunnan Museo neg. n:ot  
28 250-55, 28 324-26.

Hautamuodot ja hautaustavat. Haudat muodostavat hajanaisen ryh-  
män: niitä ei ole sijoitettu yhtenäiseksi kalmistoksi, vaan jonoksi,  
ilmeisesti pitkin rantaa ja mereltä nähtäviksi; viimeksi mainittuun  
seikkaan viittaa niiden sijainti Linjaharjun jyrkimmän rinteen ylä-  
puolella. Siten ne tuskin osoittavat asutuksen välitöntä sijaintia.  
Kuuminaisten niemen pitkä kärki on nykyisinkin asumaton; niemen ty-  
vessä sijaitsevasta Kuuminaisten talosta luoteeseen on pelkästään  
kesähuiloita. Hautarauniot ovat varmastikin olleet asuttavaksi tus-  
kin kelpaavan, lähes kaikille tuulille ja merenkäynnille alttiin,  
"viluisen niemen" nenässä. Raunioiden sijoittelussa tuntuu siten elä-  
vän pronssikaudelta juontuva traditio.

Kuudesta röykkiöstä voidaan viittä pitää varmoina hautoina, vaika  
kolmesta löydöt puuttuvatkin; raunio 3 sen sijaan saattaa olla  
luontainen muodostuma. Raunioryhmä kuuluu Salon tyyppiin Ie: se koos-  
tuu hajallaan olevista hautaraunioista, joiden ainoana säännöllisenä  
sisärakenteena on raunionalainen kehä tai joista säännöllinen rakenne  
puuttuu. Varma kehä todettiin kolmessa rauniossa, kahdesta sitä ei  
havaittu; raunio 1 oli reunaosiltaan niin hyvin säilynyt, ettei ke-  
hän puuttuminen voi mitenkään johtua mahdollisesta hävittämisestä.  
Raunioiden rakentamisperinteeseen kuuluu lisäksi silmäkivi, joka  
puuttui ainoastaan yhdestä rauniosta. Silmäkiveä ei ole pyritty peit-



tämään, vaan haudat näyttää rakennetun nimenomaan kookkaiden silmäkivien ympärille, mikäli tällaisia oli haudan sijaintipaikaksi sopival- la alueella. Silmäkivi oli omiaan antamaan haudalle tiettyä mahtavuut- ta ja näkyvyyttä.

Pääasiallisena hautaustapana näyttää olleen ruumishautaus, jonka suojaksi ei ole tehty minkäänlaista <sup>arkkumaisista</sup> kivirakennelmaa. Löytöjen äärim- mäisestä niukkuudesta huolimatta ei vainajien ole tarvinnut olla vail- la metalliantimia, koskapa kaikki kummut oli keskiosistaan pengottu; raunion 5 raudanpalat osoittavat, ettei kysymyksessä ole ainakaan hau- taustavan vaatima antimettomuus.

Ajoitus perustuu löytöjen puutteessa pelkästään rannansijaintia osoittaviin laskelmiin, joista parhaassakin tapauksessa saa ainoas- taan terminuksen post quem. Kun hautarauniot kuitenkin sijaitsevat suhteellisen alavassa maastossa, on rannan sijaintiin perustuvilla laskelmilla tässä tapauksessa poikkeuksellisen suuri merkitys. Kää- riäisen mukaan maankohoamisnopeus on Mäntyluodossa 70 cm/100 v. Tätä arvoa voitaneen sovelluttaa myös Linjaharjun alueeseen, vaikka se sijaitseekin Mäntyluodosta kymmenen kilometriä etelään. Kun lisäksi otetaan huomioon maankohoamisen hidastuvuus väosisadassa, Kääriäisen mukaan 1,3 %, voidaan laskea, että merenranta on sijainnut 12 m:n korkeudella n. v. 400 jKr. Tämä on varhaisin ajankohta, jolloin alim- pana sijaitseva raunio 1 on voitu rakentaa. 14 m:n tasolla rantavii- va on sijainnut n. v. 150 jKr., mikä on vastaavasti ylimmällä tasol- la sijaitsevan raunio 6 varhaisin kyseeseen tuleva rakentamisaika. Kun vedenpinnan vaihtelu voi olla tällä seudulla vuodessa jopa metrin verran, eikä raunioita liene rakennettu aaltojen huuhtomalle alueelle, tuntuisi luonnolliselta ajatella, että raunio 1:n rakentamisaikana rantaviiva olisi ollut ehkä 10 m:n korkeudella ja raunio 6:n raken- tamisaikana suunnilleen 12 m:n korkeudella. Tämän mukaan voidaan laskea, että rauniot suurella todennäköisyydellä ajoittuvat vuosien 300-600 väliseen aikaan. Kun ne kaiken todennäköisyyden mukaan on rakennettu mereltä nähtäviksi, ei kysymykseen tulle paljon myöhäi- sempi ajankohta, jolloin rantakasvillisuus on jo ehtinyt peittää rau- niot merelle näkymästä.

*Anto Kelo*





5. Sm 28254 Raunio 6 pohjakiveyksen tasolle purettuna, kehäkivet jätetty paikoilleen. Kuvattu etelästä, yläviistosta.



6. SM 28255 Raunio 6 pohjakivien tasolle purettuna. Kehäkivet jätetty paikoilleen.

Satakunnan Museo 28254 - 5

Foto: Unto Salo 1968

Pori  
Kuumainen  
Linjaharju  
Raunio 6

Satakunnan Museo

Foto:

*5. Raunio 6 pohjakiveyksen tasolle purettuna, kehäkivet jätetty paikoilleen. Kuvattu etelästä, yläviistosta.*





7. SM 28324 Raunio 6 pohjaan tutkittuna. Kehäkivet jätetty paikoilleen.  
Kuvattu etelästä yläviistosta.



8. SM 28325 Raunio 6 entistettynä tutkimusten jälkeen.

Satakunnan Museo 28324 - 5. Foto: Mikko Ryömä 1968

Pori  
Kuumainen  
Linjaharju  
Raunio 6

Satakunnan Museo

Foto:





28243. Yleiskuva rauniosta 4 (etualalla), 3 - 2 (tässä järjestyksessä taempana). Taustalla näkyy lisäksi raunio 1, josta varsinkin silmäkivi on helposti nähtävissä.

Satakunnan Museo 28243

Foto: Unto Salo 1968

Pori  
Kuumainen  
Linjaharju  
Raunio 4

Satakunnan Museo

Foto:

28243

Unto Salo - 1968

Pori

Yleiskuva rauniosta 4 (etualalla)

Kuumainen

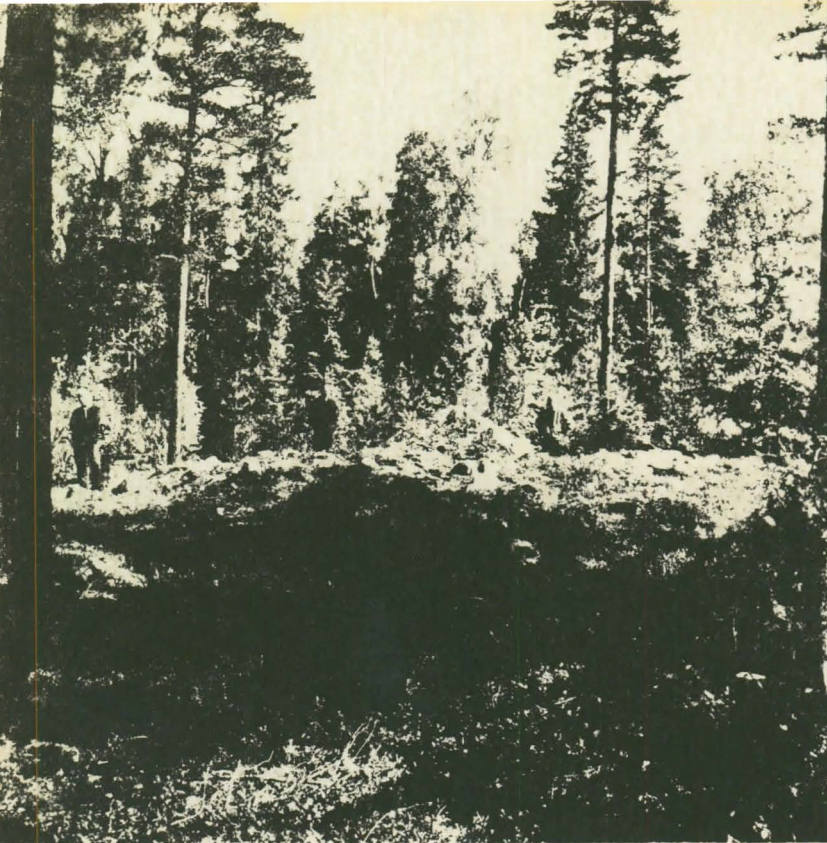
3 - 2 (tässä järjestyksessä taempana)

Linjaharju

taustalla näkyy lisäksi raunio 1, josta varsinkin silmäkivi on helposti nähtävissä.

Raunio 4





28256

1. Raunio 1 ennen kaivausta. Kuva kaakosta.

28257



2. Raunio 1 puhdistettuna, kaakosta kuvattuna.

Satakunnan Museo 28256 - 7 Foto: Unto Sälö 1968 Pori

*Raunio 1 ennen kaivausta* Kuuminainen  
*Raunio 1 puhdistettuna* Linjaharju  
*raunio* Raunio 1.





3.

28258

28259



4

Satakunnan Museo *28258-9* Foto: *Unto Salo-1968* *Luumiina*

*3. Raunio 1 puhdistettuna, karkasto* *Linjakangas*

*4. " " luotaissektori, pinta puhdis-* *Raunio*

*tettuna, pöytäkunta.*



5. 28260

6. 28261



4. 28259

7. 28262

Raunio 1 puhdistettuna. Pystykuva, sektoreittain: 4) luoteissektori  
5) koillissektori, 6) kaakkoissektori, 7) lounaissektori.





5. 28260

Raunio 1 puhdistettuna, pystykuva, koillis-  
sektori.



6. 28261

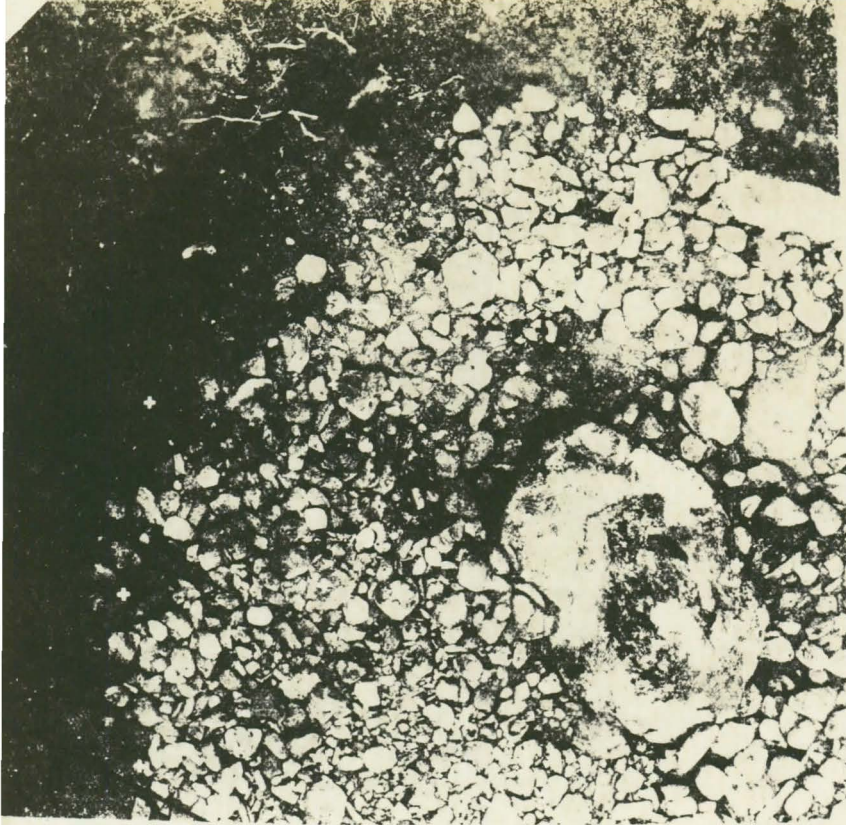
Raunio 1, puhdistettuna, pystykuva, kaakkois-  
sektori.

Satakunnan Museo 28260 - 1.

Foto: Unto Salo 1968

Pori  
Kuumainen  
Linjaharju  
Raunio 1





7. 28262

Raunio I puhdistettuna, pystykuva, lounaissektori.



8. 28263

Raunio I etelästä ylhäältä, pohjakiveyksen tasolle tutkittuna.

Satakunnan Museo 28262 - 3

Foto: Unto Salo 1968

Pori

Kuuminainen

Linjaharju

Raunio I.

*Raunio I puhdistettuna, pystykuva, lounaissektori.*  
*8. Raunio I etelästä ylhäältä, pohjakiveyksen tasolle tutkittuna.*





9. 28264

Raunio I eteläkaakosta yläviistosta. Raunio tutkittu pohjakiveyksen tasolle.



11a.28266

10a.28265



13a.28268

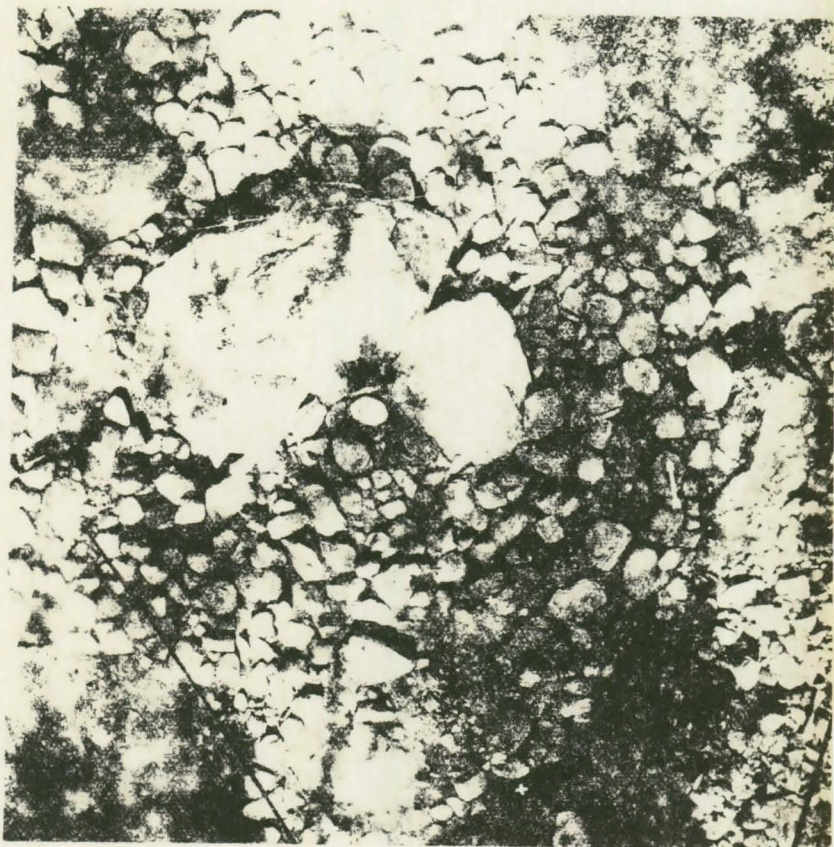
12a.28267

10 a) Raunio 1, pohjakiveys, lounaissektori, 11 a) kaakkoissektori,  
12 a) luoteissektori, 13 a) koillissektori.





10. 28265  
Raunio 1 pohjakiveys, lounaissektori, pysty-  
kuva.



11. 28266  
Raunio 1, pohjakiveys, kaakkoissektori, pys-  
tykuva.

//





12. 28267  
Raunio 1, pohjakiveys, luoteissekto-  
ri, pystykuva.



13. 28268  
Raunio 1, pohjakiveys, koillissektori, pysty-  
kuva.

Peri  
Kuumainen  
Linjaharju  
Raunio 1.





14. 28269

Lujäännöksiä kaakkoissektorissa.

Satakunnan Museo 28269

Foto: Unto Salo 1968 68

Porri  
Kuuminainen  
Linjajarju  
Raunio l.  
Linjajarju





15. 28318  
Raunio 1 entistettynä tutkimusten jälkeen.

Satakunnan Museo 28318

Foto: Mikko Ryömä 1968

Pori  
Kuumainen  
Linjaharju  
Raunio 1.





1. 28270 Raunio 2 ennenkaivausta. Silmäkiveä lukuunottamatta raunio oli jokseenkin sammalen peitossa. Kuva eteläkaakosta.



2. 28271  
Raunio 2 paljastettuna, kuvattu lounaasta.

Satakunnan Museo 28270 - 11. Foto: Unto Salo 1968

Pori  
Kuumainen  
Linjaharju  
Raunio 2.





3. 28272

Raunio 2 paljastettuna taustalla, etualalla  
raunio 3 paljastettuna. Kuvattu kaakosta.

Satakunnan Museo 28272

Foto: Unto Salo 1968

Pori  
Kuumainen  
X Linjaharju, no.  
Raunio 2

*3. Raunio 2 paljastettuna taustalla, etualalla  
raunio 3 paljastettuna. Kuvattu kaakosta.*



4. 28273

5. 28274



7. 28276

6. 28275

Raunio 2 paljastettuna. Pystykuvat sektoreittain. 4) lounaissektori, 5) luoteissektori, 6) koillissektori, 7) kaakkoissektori.

Satakunnan Museo

28273<sup>27</sup> - 6

Foto:

Unto Salo 1968

Pori  
Kuumainen  
Linjaharju  
Raunio2

*Raunio 2 paljastettuna. Pystykuvat sektoreittain. 4) lounaissektori, 5) luoteissektori, 6) koillissektori, 7) kaakkoissektori.*





8. 28277 Raunio 2, länsipuolisko purettu pohjaan asti, kehäkivet jätetty paikoilleen. Raunion poikkileikkaus näkyy profiilista. Kuvattu länsiluoteesta. Taustalla raunio 3.



9. 28278  
Sama kuin edellä mutta länsiluoteesta kuvattuna.





10. 28279 Raunio 2. Sama kuin kuva 9, mutta kuvattuna yläviistosta, länsilounaasta.



11. 28280 Raunio 2. Itäpuolisko purettu pohjimmaisten kivien tasolle, kehäkivet jätetty paikoilleen. Kuvattu yläviistosta lounaasta.

Maakunnan Museo 28279 - 80

Foto: Unto Salo - 1968

Pori  
Kuumainen  
Linjaharju  
Raunio 2.





12. 28281 Raunio 2. Pystykuva pohjakiveyksen tasolta. Kehäkivet erottuvat hyvin muusta kiveyksestä, samoin luonnollisesti siämäkivi.



13. 28282 Raunio 2kaakosta kuvattuna. Raunio tutkittu pohjaan asti, kehäkivet jätetty paikoilleen. Pystykuva.





14. 28283 Raunio 2 pohjaan tutkittuna, kehäkivet jätetty paikoilleen. Pystykuva.



15. 28284 Raunio 2 pohjaan tutkittuna. Kuvattu läviöstä länsilounaasta.

Satakunnan Museo 28283 - 4

Foto: Unto Salo 1968

Pori  
Kuumainen  
Linjaharju  
Raunio 2.





16. 28285

Raunio 2. Pystykuvausjalka rauniolle 2 pystytettynä.

Satakunnan Museo

28285.

Foto:

Unto Salo 1968

Pori

Kuuminainen

Linjajarju

Raunio 2





17. 28319

Raunio 2 entistettynä kaivausten jälkeen.





1. 28286 Raunio 3 ennen kaivausta. Kuvattu kaakosta.  
Kuvassa näkyy silmäkivi.



2. 28287 Raunio 3 puhdistettuna, kuvattu kaakosta.  
Kuvasta näkyy silmäkiven kaakkoispuolella sijaitse-  
va mukulakivikeskittymä.





3. 28288 Raunio 3 puhdistettuna. Kuvattu kaakosta yläviistosta. Raunion sorasekainen rakenne käy kuvasta ilmi. Vasemmalla raunio 2.

Satakunnan Museo 28 288

Foto: Unto Salo 1968

Pori  
Kuumainen  
Linjaharju  
Raunio 3

Satakunnan Museo

Foto:

*28288* *Puhdistettu Raunio 3* *Kuumainen Linjaharju*  
*28288 Raunio 3 puhdistettuna Kuumainen Linjaharju*  
*28288 Raunio 3 puhdistettuna Kuumainen Linjaharju*  
*28288 Raunio 3 puhdistettuna Kuumainen Linjaharju*



5.28290

6. 28291



4. 28289

7. 28292

Raunio 3 paljastettuna, pystykuvat sektoreittain. 4) lounaissektori, 5) luoteissektori, 6) koillissektori, 7) kaakkoissektori.

Satakunnan Museo 28289 - 92 Foto: Unto Salo 1968

Pori Kuuminainen  
Linjaharju  
Raunio 3.

Satakunnan Museo 28289-92 Foto: Unto Salo 1968  
 Raunio 3 paljastettuna, pystykuvat sektoreittain. 4) lounaissektori, 5) luoteissektori, 6) koillissektori, 7) kaakkoissektori.





8. 28293 Raunio 3. Kaakkoissektori pohjaan tutkittuna. Profiilista käy selville raunion rakenne.



9. 28294 Raunio 3. Luoteissektori pohjaan tutkittuna. Huomaa raunion profiili.

Satakunnan Museo 28293 - 4.

Foto: Unto Salo 1968

Pori  
Kuuminainen  
Linjaharju  
Raunio 3.

*Handwritten notes in Finnish script, partially illegible due to fading and bleed-through from the reverse side of the page.*





10. 28295 Raunio 3. Eteläpuoliskon pohja kuvattu yläviistosta.

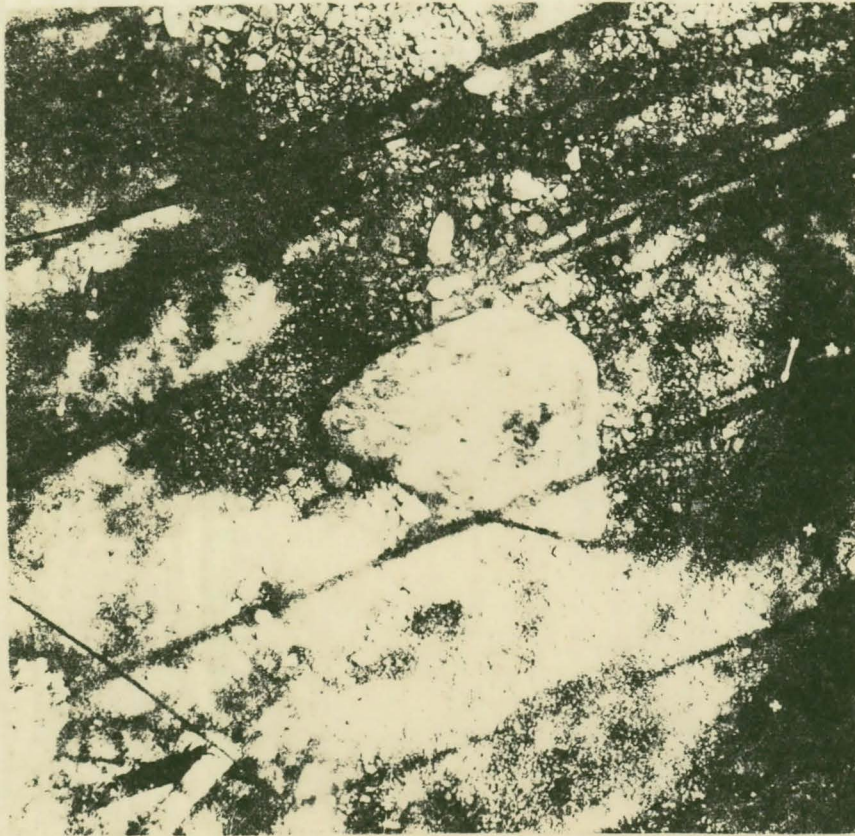


11. 28296 Raunio 3. Sama kuin edellä, maasta kuvattuna.

Satakunnan Museo 28295 - 6. Foto: Unto Salo 1968

Pori  
Kuumainen  
Linjaharju  
Raunio 3.





12. 28297 Raunio 3 pohjaan tutkittuna.



13. 28298 Raunio 3 pohjaan tutkittuna. Kuvattu kaakosta.  
Vasemmalla raunio 2.





14. 28320 Raunio 3 entistettynä tutkimisen jälkeen.

Satakunnan Museo 28320 Foto: Mikko Ryömä 1968

Pori  
Kuumainen  
Linjaharju  
Raunio 3

Satakunnan Museo 28320 Foto: Mikko Ryömä 68 Pori  
14. Raunio 3 entistettynä tutkimisen jälkeen  
Kuumainen  
Linjaharju  
Raunio 3



28299



1. 28299 Raunio 4 ennen kaivausta, kivet turpeen ja sammalen peittämiä.

28300



2. 28300 Raunio 4 puhdistettuna ennen varsinaista kaivausta. Raunio 4:n länsiosaa hävitetty tietä tehdessä silmäkiveen asti, joten raunio näkyy tavallaan profiilissa. Etualalla raunio 3 kiveystä. Kuvattu lännestä.

Satakunnan Museo 28299-300 Foto: Unto Salo - 1968 Pori

1. Raunio 4 ennen kaivausta, kivet turpeen ja sammalen peittämiä. Kuvattu lännestä.  
2. Raunio 4 puhdistettuna ennen varsinaista kaivausta. Raunio 4



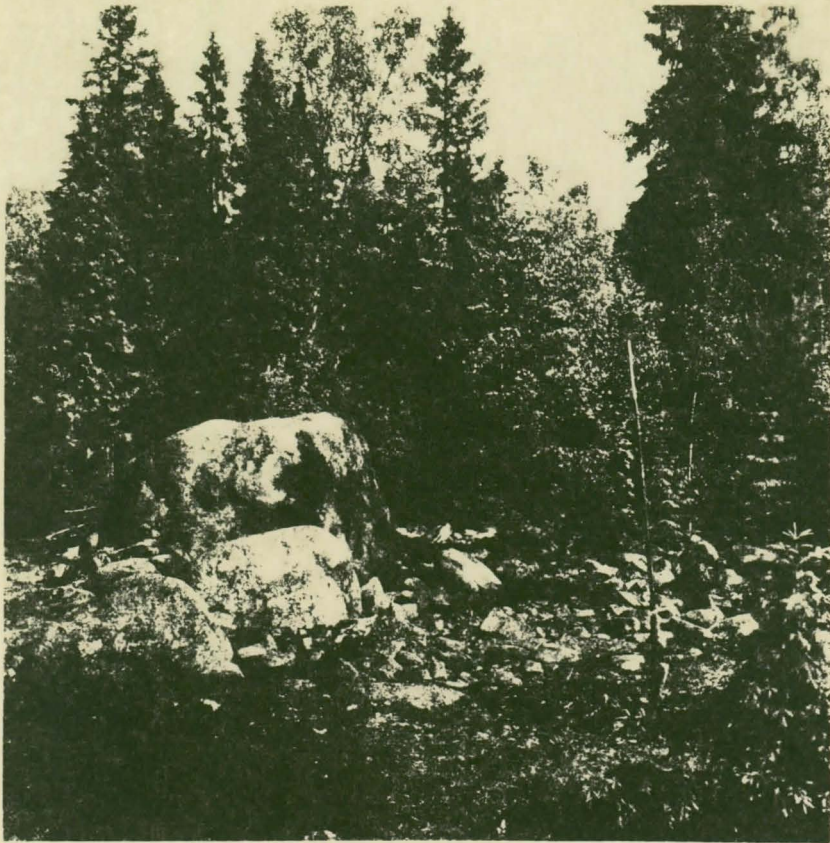


3. 28301. Raunio 4 paljastettuna ennen varsinaista kaivausta. Kuvattu etelä-  
kaakosta, yläviistosta. Vasemmalla näkyy raunion yli johtava tie, silmäkiven  
oikealla puolella rauniota joskus mullistettaessa syntynyt kuoppa.



4. 28302 Raunio 4 paljastettuna ennen kaivausta. Kuva suunnilleen samas-  
ta suunnasta ja kaivausvaiheesta kuin kuva 2.





5. 28303 Raunio 4 eteläpuolisko pohjimmaisten kivien tasolle tutkittuna.



6. 28304 Raunio 4 pohjimmaisten kivien tasolle tutkittuna, kuvattu etelästä yläviistosta. Pohjalle jätetyt kivet eivät muodosta selvää kehää.

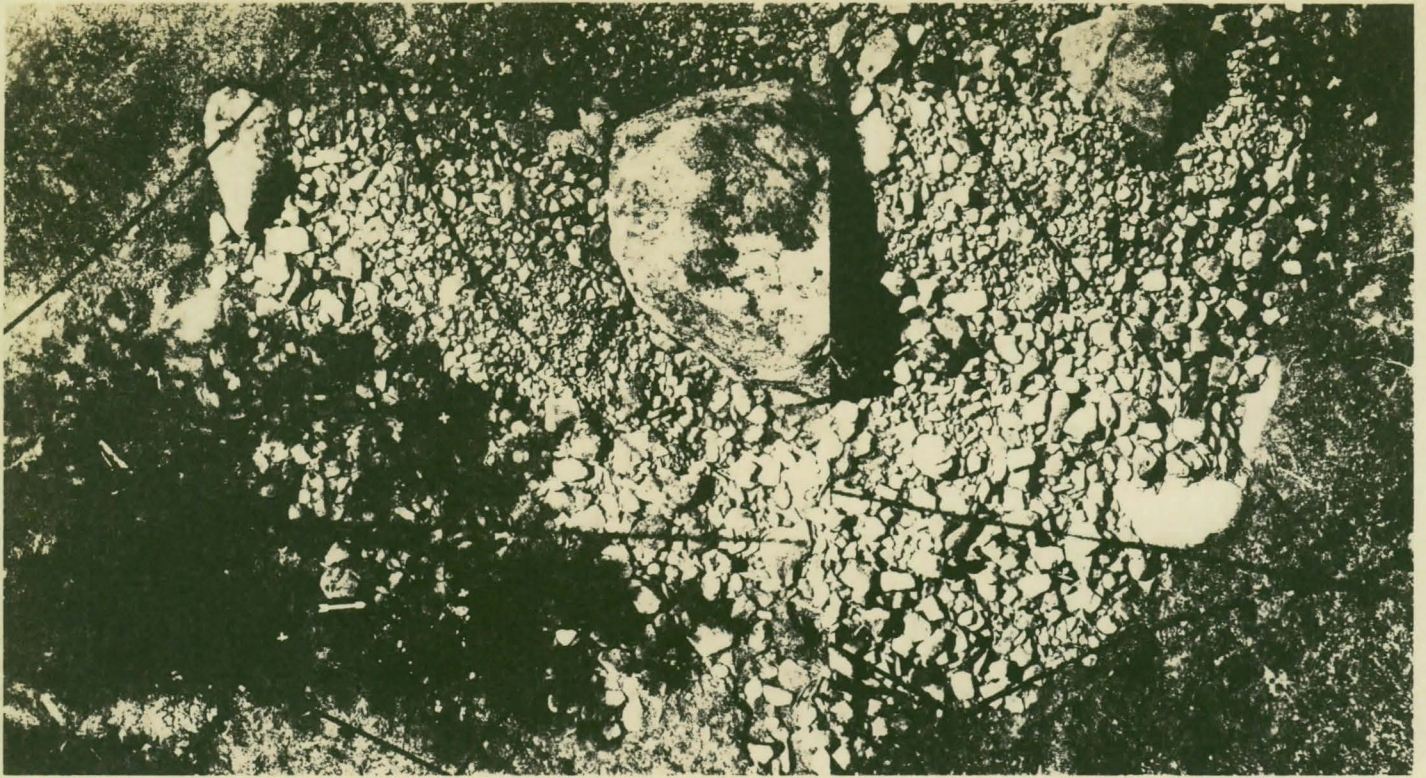
Satakunnan Museo

28303 - 4

Foto: Unto Salo 1968

Pori  
Kuumainen  
Linjaharju  
Raunio 4





7 - 8. Raunio 4 puhdistettuna, pystykuvat.



9. 28307 Raunio 4 pohjimmaisten kivien tasolle tutkittuna.

Satakunnan Museo

28305 - 7.

Foto: Unto Salo 1968

Bori  
 Kuuminainen  
 Linjaharju  
 Raunio 4.  
 Linjaharju  
 Raunio 4

7-8 Raunio 4 puhdistettuna, pystykuvat  
 9 Raunio 4 pohjimmaisten kivien tasolle tutkittuna





10. 28321 Raunio 4 entistettynä tutkimuksen jälkeen.

Satakunnan Museo 28321

Foto: Mikko Ryömä 1968

Pori  
Kuumainen  
Linjaharju  
Raunio 4.

Satakunnan Museo

Foto:

*28321*  
*Mikko Ryömä 1968*  
*Pori Kuumainen Linjaharju Raunio 4.*





1. 28244 Raunio 5 ennen paljastusta, kuvattu lännestä.



2. 28245 Raunio 5 paljastettuna ja puhdistettuna, kuvattu itäkoillisesta.

Satakunnan Museo 28244 - 5. 5

Foto: Unto Sale 1968

Pori

1. Raunio 5 ennen paljastusta, kuvattu lännestä.

Kuuminainen

2. Raunio 5 paljastettuna ja puhdistettuna, kuvattu itäkoillisesta.

Linjaharju

Raunio 5.

Linjaharju





3. 28246 Raunio 5 paljastettuna, kuvattu etelästä, yläviistosta. Kehäkivet osaksi näkyvissä oikealla.



4. 28247 Raunio 5 idästä, itäpuolisko purettu pohjakiveyksen tasolle. Kehäkivet jätetty paikoilleen.

Satakunnan Museo

28246.-7

Foto:

Unto Salo 1968

Pori

3. Raunio 5 paljastettuna, kuvattu etelästä, yläviistosta. Kehäkivet osaksi näkyvissä oikealla.

Kuuminaisen

Linjaharju

Raunio 5





5. 28248 Raunio 5 koillisesta. Itäpuolisko purettu pohjakiveyksen tasolle, länsipuolisko purkamatta. Kehäkivet jätetty paikoilleen.

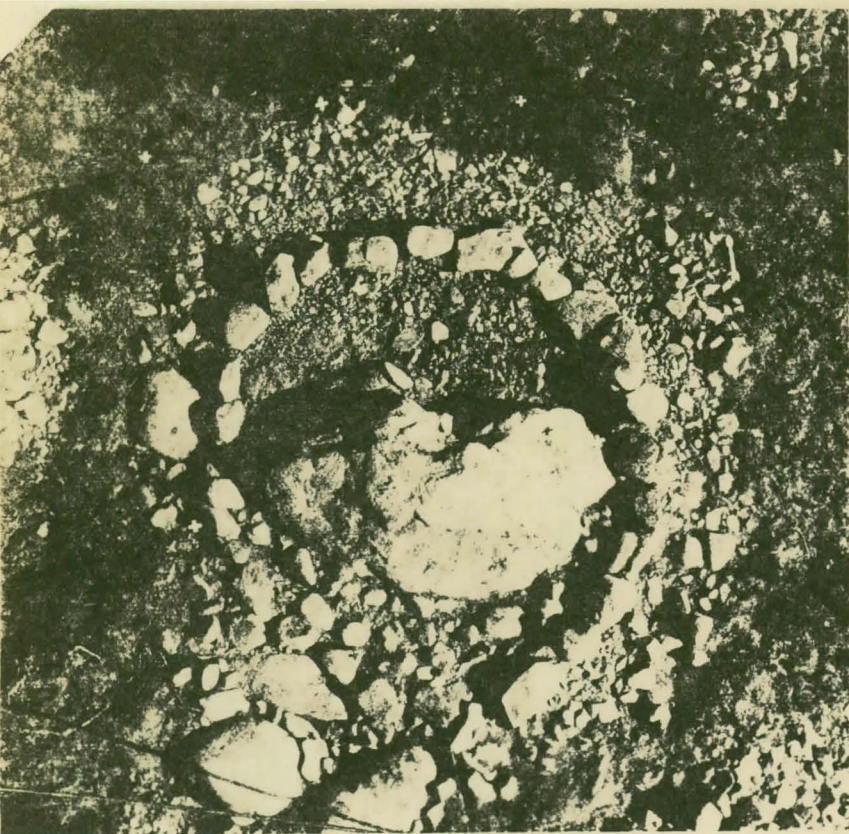


6. 28249 a Raunio 5 purettu pohjakiveyksen tasolle, kehäkivet jätetty paikoilleen. kuvattu etelästä yläviistosta.

Satakunnan Museo <sup>02218</sup> 28248.-28249:a Foto: Unto Safo 1968 Pori

5) Raunio 5 koillisesta, itäpuolisko purettu pohjakiveyksen tasolle, länsipuolisko purkamatta. Kehäkivet jätetty paikoilleen. Raunio 5





7. 28249: b  
Raunio 5 pohjakiveyksen tasolle tutkittuna, kehäkivet jätetty paikoilleen.  
Pystykuva.

Satakunnan Museo 28 249: b Foto: Unto Salo 1968

Pori  
Kuumainen  
Linjajarju  
Raunio 5

Satakunnan Museo

28249: b

Foto:

Unto Salo 68

Pori

1) Raunio 5 pohjakiveyksen tasolle  
tutkittuna, kehäkivet jätetty  
paikoilleen. Pystykuva.

Kuumainen  
Linjajarju  
Raunio 5





8. 28322 Raunio 5 pohjaan asti tutkittuna. Kehäkivet jätetty paikoil-  
 leen. Kuvattu etelästä viistosta.



9. 28323 Raunio 5 entistettynä tutkimusten jälkeen.

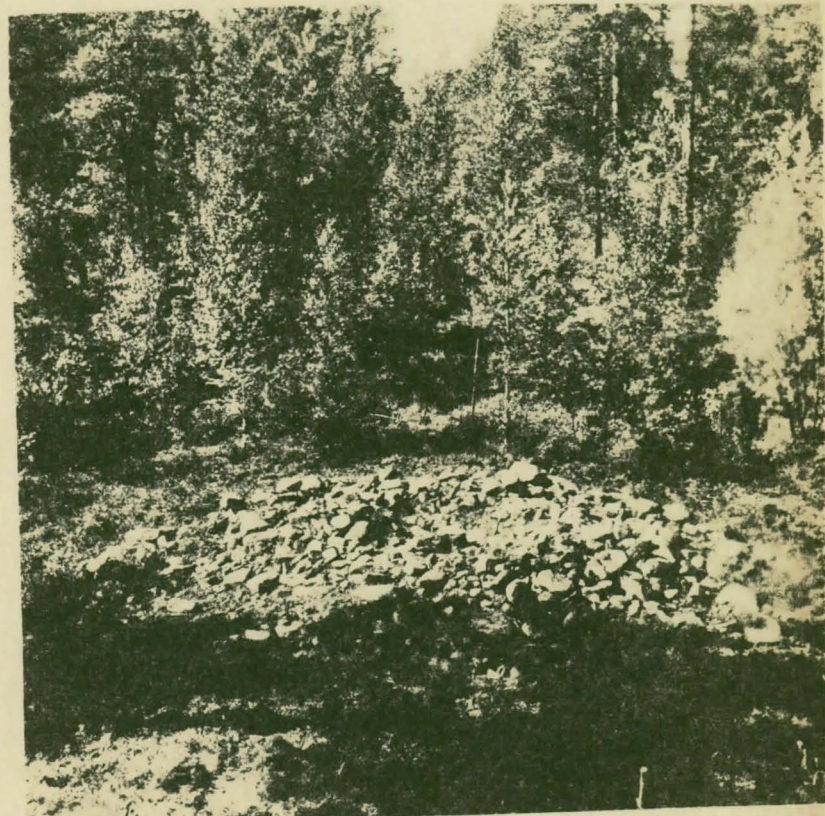
Satakunnan Museo 28322 - 3. Foto: Mikko Ryömä, 1968

Pori  
 Kuuminainen  
 Linjaharju  
 Raunio 5





1. 28250 Raunio 6 luonnontilassa.



2. 28251 Raunio 6 paljastettuna ja puhdistettuna. Kuvattu idästä, yläviistosta. Keskellä näkyy aikaisempien "tutkijoiden" kaivama kuoppa.

Satakunnan Museo 28250 - 1. Foto: Unto Salo 1968

Pori  
Kuumainen  
Linjaharju  
Raunio 6.

Satakunnan Museo

Foto:

Unto Salo - 1968 Pori

1) Raunio 6 luonnontilassa

Kuumainen

2) Raunio 6 paljastettuna, puhdistettuna. Keskellä näkyy aikaisempien tutkijoiden kaivama kuoppa.

Linjaharju

28250 - 1. Foto: Unto Salo - 1968 Pori

Kuumainen





3. 28252 Raunio 6 paljastettuna, kuvattu kaakosta.



4. 28253. Eteläpuolisko purettu pohjimmaisten kivien tasolle. Pohjoispuolisko purkamatta. Varjot sekoittavat kuvaa, niin että profiilia on vaikea erottaa. Kuvattu etelästä Yläviistosta.

Satakunnan Museo

Satakunnan Museo 28252 - 3.

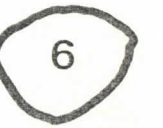
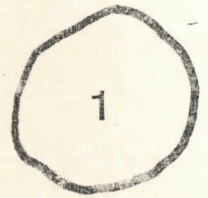
Foto:

Unto Salo 1968

Pori  
Kuumainen  
Linjaharju  
Raunio 6.

*Handwritten notes:*  
 Raunio 6. 4. Eteläpuolisko purettu pohjimmaisten kivien tasolle. Pohjoispuolisko purkamatta. Varjot sekoittavat kuvaa, niin että profiilia on vaikea erottaa. Kuvattu etelästä Yläviistosta.  
 Pori, Kuumainen, Linjaharju, Raunio 6.





PORI  
KUUMINAINEN  
LINJAHARJU; RAUNIOT 1-6

0 5 10 15m





Linjahorju

Hautaraunioiden sijainti

Mk 1:500

-60  
-+-  
345

-40  
-+-  
284

-20  
-+-  
267

1.  
-+-  
229

20  
-+-  
190

40  
-+-  
169

3.  
-+-  
053

4.

80  
-+-  
131

100  
-+-  
126

5.  
-+-  
099

-+-  
281

-+-  
258

-+-  
264

-+-  
320

-+-  
300

-+-  
349

-+-  
348

-+-  
381







$$\begin{array}{r} 40 \\ + \\ 169 \end{array}$$

2.

$$\begin{array}{r} 30 \\ + \\ 053 \end{array}$$

4.

$$\begin{array}{r} 80 \\ + \\ 131 \end{array}$$

$$\begin{array}{r} 100 \\ + \\ 126 \end{array}$$

5.

$$\begin{array}{r} 120 \\ + \\ 099 \end{array}$$

$$\begin{array}{r} 140 \\ + \\ 105 \end{array}$$

$$\begin{array}{r} 160 \\ + \\ 093 \end{array}$$

$$\begin{array}{r} 180 \\ + \\ 080 \end{array}$$

6.

$$\begin{array}{r} 200 \\ + \\ 063 \end{array}$$

$$\begin{array}{r} 220 \\ + \\ 068 \end{array}$$

Picture of Singapore?

