

Arkeol. os. 297 / 22.7.1992

ARKEOLOGISEN KOHTEEN TARKASTUS

Tunnistetiedot:

Kunta: Raisio

Inventointinnumero:

Alue: Ihala

Luokka: I

Nimi: Siiri 1

Ajoitus: rautakausi

Kohteen laji: polttokenttäkalmisto

Lukumäärä: 1

Kohteesta muita kortteja: - kpl

Tarkastaja: Jyri Saukkonen

Tarkastusaika: 4. ja 11.6.1992

Sijaintitiedot:

Peruskartta: 1043 09 TURKU

Pinta-ala: ks. aiempia tietoja

x= 6707 37

y= 1565 48

z= 17-20

Suunta ja etäisyys kirkosta: Raision kirkolta 1½ km kaakkoon.

Hoito ja kunto:

A, kunto: tutkittu osittain; B, alkuperäisyys: kaivetut alueet entisöity, muuten alue alkuperäisessä tilassa

Tila ja omistaja:

Kylä/kaupunginosa: Ihala/Ihala 7

Tila/RNo/nimi: Siiri RNo 2:134 (Siirin puisto)

Omistaja: Antti Nieminen Puhelin: 921-783011

Osoite: Siirintie

Postitmp: 21260 RAISIO

Kiinteistötunnus: 680-403-0002-0134

Aiemmat tiedot:

Inventointi 1977, Heljä Brusila

Koekaivaus 1985, Matti Bergström

Kaivauksia 1987-88, Tuula Pitkänen

Kaivauksia 1989-91, Levi Fagerström (vuoden 1991 kaivauskertomus ei ole vielä käytettävissä tätä kirjoitettaessa)

Aiemmat löydöt:

TMM 18310:1-6

TYA 454:1-1776

KM 22951:1-27

TYA 494:1-

TYA 413:1-742

kaivauslöydöt 1991, joiden numero ei vielä tiedossa

Tarkastuslöydöt: KM 27148:1-45

TARKASTUSKERTOMUS

Liitteet:

kartat: 2 kpl

muut liitteet: 2 kpl (liitteet 1-2)

negatiivit: -

diat: -

Tarkastuksen aihe: Tarkastus tehtiin, koska turkulainen arkeologian harrastaja Anneli Keränen (os. Västäräkinkatu 1 A 7, 20610 TURKU, PUH. 921-445895) ilmoitti 18.5.1992 puhelimitse museovirastoon va. tutkija Jyri Saukkoselle, että hän ja eräät muut arkeologian harrastajat olivat käyttäneet 14.5.1992 Raision Siirin entuudestaan tunnetulla kalmistolla, kalmiston peitetyllä ja täytetyllä alueella, metallinetsintä ja että tässä yhteydessä oli kaivettu esiin löytöjä; osa löydöistä oli poimittu peitetyn alueen pinnalta. Ko. löydöt käsittävät oheisen kertomuksen tarkastuslöydöt KM 27148:1-45. Anneli Keräsen kirjeessä tarkastuslöytöjen verifikaateissa on selostus harrastajien toimista paikalla, ks. myös liitteitä 1-2.

Kohteen kuvaus: Ks. aiemmissa tiedoissa mainittuja tutkimuskertomuksia.

Ympäristö ja maasto: Ks. aiemmissa tiedoissa mainittuja tutkimuskertomuksia.

Laajuuden arvioimisperuste: -

Luokitusehdotus perusteluineen: Luokka I, koska kyseessä on suureksi osaksi tutkittu, kaivetuilta alueiltaan entisöity, runsaslöytöinen rautakautinen polttokenttäkalmisto, joka on kalmiston ympäristö mukaanlukien ulkonäöllisesti hyvin edustava.

Ehdotus suoja-alueeksi: -

Havaintomahdollisuudet: Hyvät (kaivetuilla alueilla, jotka entisöity, kasvillisuutta vähän).

Opas: Maanomistajan Antti Niemisen vaimo Sirkku Nieminen (4.6.92).

Rauhoitustoimenpiteet maastossa: Ei erityisiä toimenpiteitä; opas oli erittäin hyvin tietoinen siitä, että paikalla on lain suojaama muinaisjäännös, jossa luvaton kaivelu on kielletty.

Tiedossa olevat maankäyttösuunnitelmat, kiireellisyys: Ei tiedossa suunnitelmia.


Lähilöytöjä: Ks. aiemmissa tiedoissa mainittua Heljä Brusilan inventointikertomusta vuodelta 1977 ("Kiinteät muinaisjäännökset Raision kaupungin alueella").

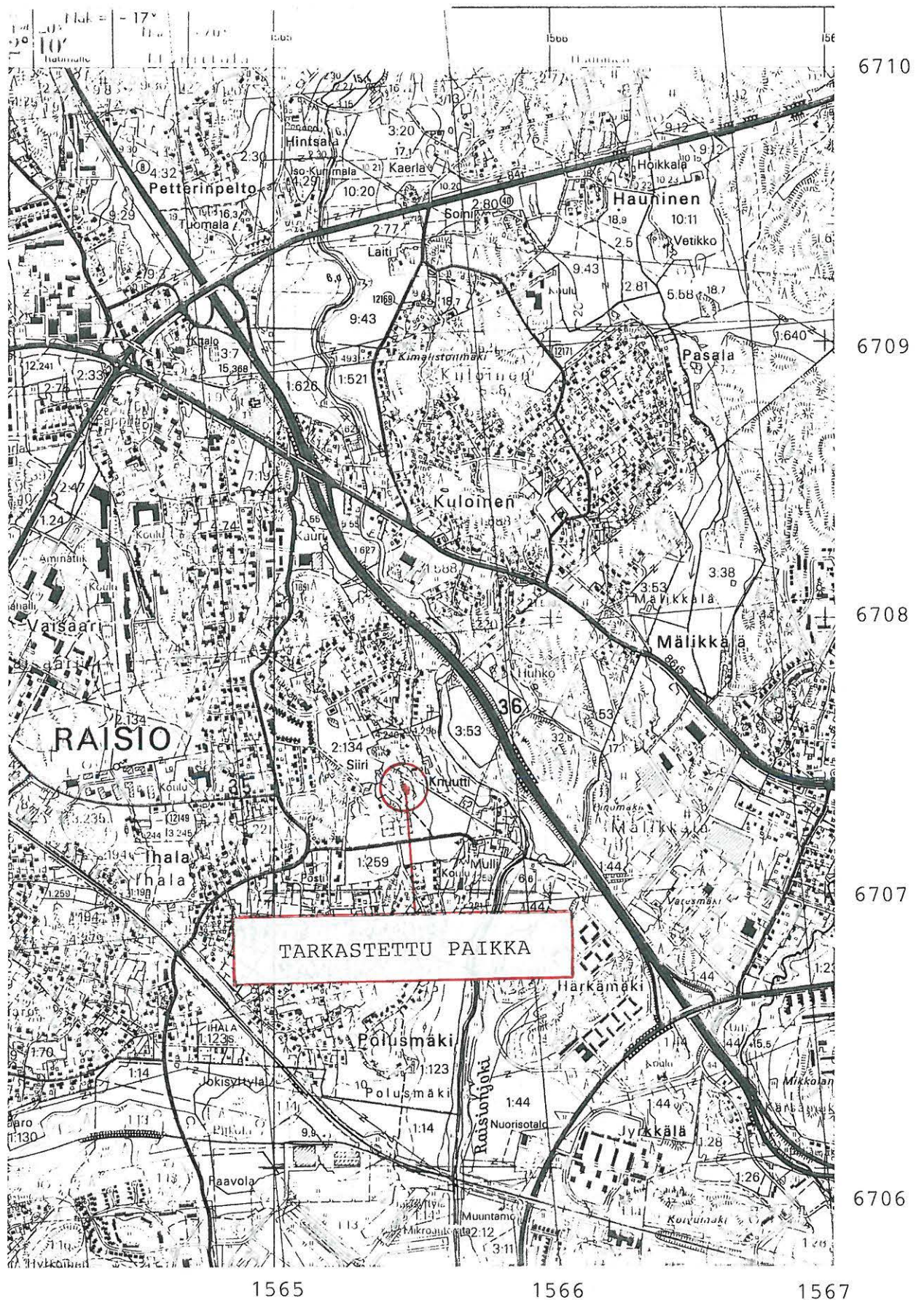
Jatkotoimenpiteitä: Osastonjohtaja Edgrenin kanssa on sovittu suullisesti, että arkeologian harrastajille, jotka olivat paikalla metallinetsintä käytettäessä ja "piippauspaikkoja" kaiveltaessa, lähetetään museovirastosta kirje. Kirje voidaan lähettää myös vain Anneli Keräselle, joka toimittaa siitä kopiot muille asianosaisille.

Huomautuksia ja lisäyksiä:

Selostus jätetty

Helsingissä 20.7.1992


Jyri Saukkonen

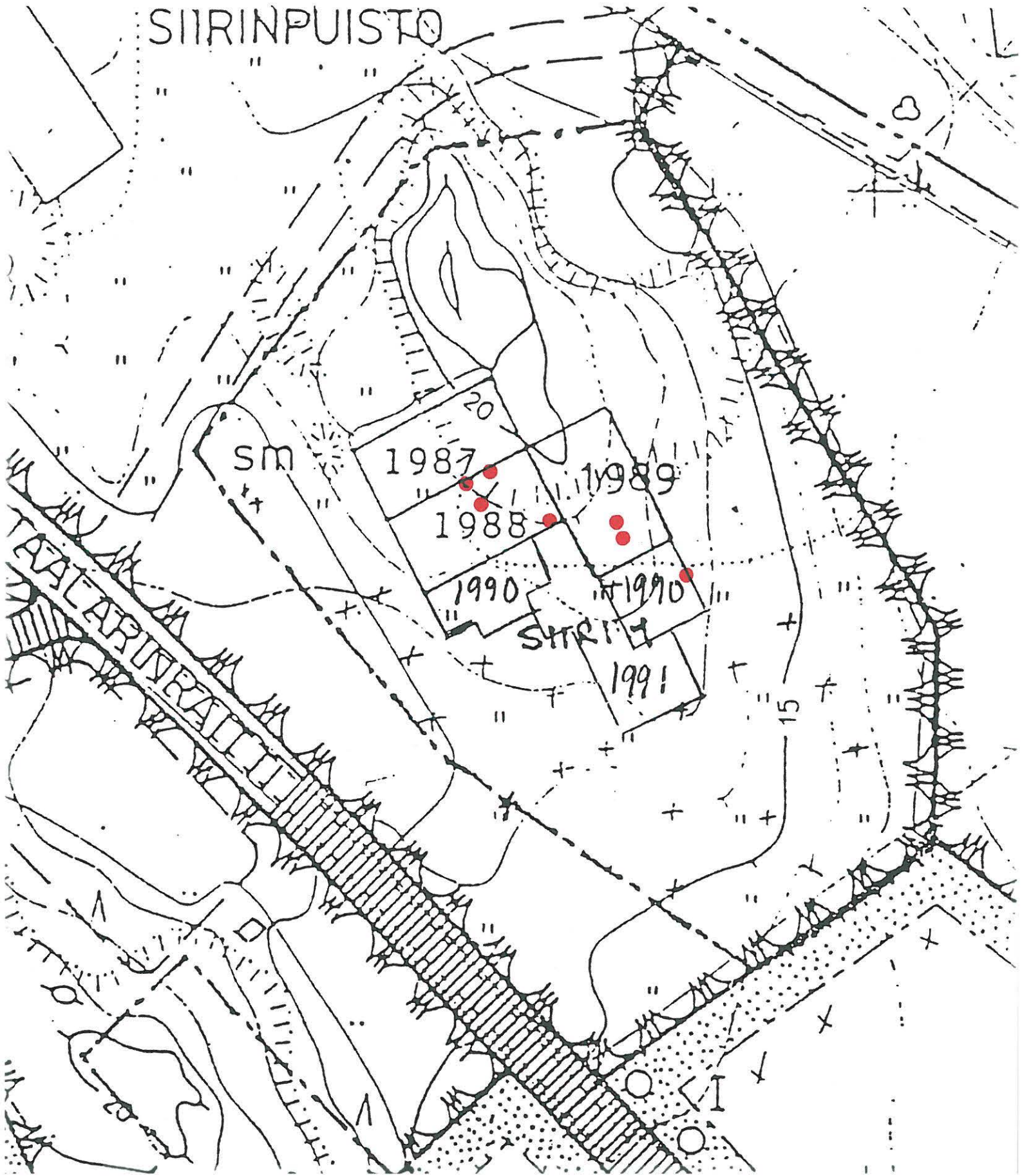


Raisio Ihala Siiri 1

Karttaliite Jyri Saukkosen tarkastuskertomukseen 1992, mittakaava 1:500

Punaisella merkitty kohdat, joissa tarkastuksessa havaittiin jälkiä harrastajien tekemistä kaiveluista; merkinnät käsivaraisia

Karttapohjana suurennettu kopio Levi Fagerströmin kaivauskertomuksen 1989 yleiskartasta 1:1000, johon kaivausalueet 1990 ja 1991 on lisännyt Anneli Keränen



Liite Jyri Saukkosen Raision Ihalan Siiri 1:n tarkastuskertomukseen 1992

Tarkastuksissa 4. ja 11.6.1992 tehdyt havainnot metallinetsimen käytön yhteydessä tehdyistä kaiveluista sekä oppaalta Sirkku Niemiseltä suullisesti saadut tiedot:

Tarkastuksessa 4.6. olivat Jyri Saukkosen lisäksi mukana tutkijat Kaarlo Katiskoski, Tuula Heikkurinen-Montell ja Päivi Kankkunen. 11.6 Jyri Saukkosen mukana olivat Paula Purhonen, Eeva Raike, Tapio Suhonen ja Kirsi Valkama. Seuraavat tiedot perustuvat tarkastukseen 4.6., 11.6. vain todettiin aiemmin havaittu tilanne.

Alueella havaittiin selkeitä merkkejä kaiveluista seitsemällä kohdalla, jotka on merkitty kertomuksen liitteenä olevalle kartalle. Kaikki havaitut jäljet sijaitsivat kaivauksissa tutkituilla ja peitetyillä (entisöidyillä) alueilla; yhdessä kohtaa oli kaiveltu aivan kaivausalueen reunalla. Jäljet näyttivät lähinnä kaivauslastoilla tehdyiltä "penkomisilta", joita ei ollut peitetty; kyse ei ollut siis kuopista. Merkkejä kaivausalueiden ulkopuolella tehdyistä kaiveluista ei havaittu (ks. Selena Kankareen kertomusta liitteestä 2). Tarkastuksessa oli käytettävissä kaivauskertomuksen 1990 yleiskartta 1:1000, ja ko. yleiskartan tietynasteinen kaavamaisuus vaikeutti penkomisjälkien täsmällistä paikantamista kartalla. Merkinnät tehtiin kartalle käsivaraisesti ja niissä voi olla epätarkkuutta. Tarkastuskertomuksen kartan merkinnät vastaavat kuitenkin pääpiirteissään tarkastuslöytöjen verifikaateissa olevaa karttaa, johon Anneli Keränen on merkinnyt alueen, jossa harrastajat haravoivat metallinpaljastimella.

4.6. oppaana toiminut Sirkku Nieminen kertoi tyttärensä Selena Kankareen havainneen harrastajat paikalla ensimmäisenä. Sirkku Nieminen närkästyi siitä, että alueelle oli tultu tekemään tutkimuksia maanomistajan tietämättä. Hän kertoi myös, että harrastajat olivat sanoneet olevansa Turun yliopistosta. Sirkku Nieminen luovutti tarkastajille harrastajilta saamansa löydöt.

Liite Jyri Saukkosen Raision Ihalan Siiri 1:n tarkastuskertomukseen 1992

Jyri Saukkosen suullisesti saamat tiedot metallinetsimen käytöstä ja tässä yhteydessä tehdyistä kaiveluista Raision Siirin kalmistolla

Anneli Keräselältä (os. Västäräkinkatu 1 A 7, 20610 TURKU, puh. 921-445895) puhelimitse 18.5. ja 29.6.1992 saadut tiedot:

18.5.1992 saadut tiedot:

Anneli Keränen ilmoitti 18.5.1992 puhelimitse museovirastoon va. tutkija Jyri Saukkoselle, että hän ja eräät muut turkulaiset arkeologian harrastajat olivat käyttäneet joitakin päiviä aiemmin metallinetsintä Raision Ihalan Siirin polttokenttäkalmistolla. Metallinetsimen käytön yhteydessä "piippauspaikkoja" oli kaiveltu ja löydetty koko joukko löytöjä.

Ko. harrastajat tiesivät, että paikalla on ennestään tunnettu muinaisjäännös ja että muinaisjäännösten luvaton kaivelu on kielletty. Anneli Keränen korostikin, että metallinetsintä kokeiltiin ja kaiveluja tehtiin ainoastaan kaivetuilla ja peitetyillä (entisöidyillä) alueilla. Peitetyiltä alueilta löydettiin löydöksiä, keramiikkaa ja pronssirannerenkaan pätkä, myös pintapöimintana. Kaikenkaikkiaan löydöt käsittävät niittejä n. 20 kpl, ranterankaan osia, sulanutta pronssia, ison soljen neulan ja keramiikkaa. Kaikki löydökset ovat siis peräisin kaivauksissa siirretystä maasta, jolla kaivetut alueet on peitetty.

Paikalle saapui kesken kaiken maanomistaja (todellisuudessa maanomistajan vaimo) Sirkku Nieminen, joka ankaraan sävyyn sanoi, että ko. alue on yksityisaluetta ja kysyi, mihin löydöt on tarkoitus toimittaa. Sirkku Nieminen vaati saada löydöt haltuunsa ja ne annettiin hänelle. Sirkku Nieminen sanoi toimittavansa löydöt Raision kaupungille.

Anneli Keräsen mukaan metallinetsimen käyttö ja kaivelu paikalla riistäytyivät hallinnasta. Ko. harrastajat ymmärsivät, että he eivät olleet toimineet oikein ja olivat hyvin pahoillaan tapahtuneesta.

29.6.1992 saadut tiedot:

Harrastajia oli paikalla kaikkiaan viisi ja että heidän nimensä ovat: Anneli Keränen, Matti Eloranta, Heimo Kumlander, Aava-Leena Suominen, Leena Soini.

Maanomistajan tyttäreltä Selena Kankareelta puhelimitse 6.6.1992 saadut tiedot:

Selena Kankare kertoi olleensa kaivajana ko. kalmiston kaivauksella. Hän havaitsi harrastajat Siirin kaivauspaikalla koiria ulkoiluttaessaan ja ilmoitti asiasta äidilleen Sirkku Niemiselle.

Kaiveluja harrastajat tekivät kaivauslastoilla. Selena Kankareen mielestä harrastajat kaivoivat myös paikalla, johon jätettiin kaivauksessa, jolla Selena Kankare oli mukana, 2-3 ruutua kaivamatta paikalla kasvavien mäntyjen vuoksi. Selena Kankareta kiukuttikin se, että harrastajat kaivoivat siitä, mistä he eivät olleet saaneet kaivaa kaivauksessakaan.

Matti Elorannalta ja Heimo Kumlanderilta Laitilan Kodjalan Virilän Vainionmäellä
9.6.1992 saadut tiedot:

Matti Eloranta ja Heimo Kumlander kävivät Laitilan Kodjalan Virilän Vainionmäen kalmisto A:n kaivauksella yllä mainittuna päivänä. He kertoivat olleensa mukana Raision Siirissä, kun paikalla käytettiin metallinetsintä ja kaiveltiin.

Miehet sanoivat, että löydöt tulivat alueelta, johon heidän käsityksensä mukaan kaivauksessa 1991 siirretyt maat on pantu; löydöt olisivat siis alunperin sijainneet vuoden 1991 kaivausalueella. Aluetta on kuulemma tutkittu metallinpaljastimella jo aiempina vuosina, ennen kuin kaivauksen 1991 jättemaat oli siirretty alueelle, ja tällöin paljastin ei ole hälyttänyt.

Miehet kertoivat olleensa ja olevansa täysin tietoisia siitä, että muinaisjäännöksiin ei saa kajota. He kertoivat tilanteen riistäytyneen paikalla hallinnasta metallinetsintä käytettäessä. Molemmat henkilöt katuivat tapahtunutta ja sanoivat, että se ei toistu.