

56/30.6.1993

*Pentti Koivunen ja Jari Okkonen*

*Raahen Kettukankaan  
muinaisjäännösalue*



*ISBN 951-42-3315-8  
ISSN 0789-0680*

# SISÄLLYS

<b>JOHDANTO</b>	1
<b>MUINAISJÄÄNNÖSLISTA</b>	2
<i>Jätinkirkko</i>	2
<i>Röykkiöt</i>	3
<i>Palaneen kiven kummut</i>	4
<i>Kodanpohjat</i>	5
<i>Kuopat</i>	6
<b>MUINAISJÄÄNNÖSTEN KOMBINAATIO</b>	7
<b>TOPOGRAFINEN ANALYYSI</b>	8
<b>YHTEENVETO</b>	9
<b>LUETTELO KUVITUKSESTA</b>	10
<b>BIBLIOGRAFIA</b>	11
<b>KARTAT 1-3</b>	
<b>KUVAT 1-6</b>	
<b>KAAVIOT 1-7</b>	

## JOHDANTO

Paikka: Raahe, Palonkylä, Kettukangas

Peruskarttalehti: 2441 10 Kettuperä

Koordinaatit  $x=7164\ 94 - 7165\ 18$

$y=2530\ 40 - 56$

$z=52,5-57,5$

Maanomistajat: 10:43 (Tikkala) Tikkala, Niilo Kustaa Aadolf (alueen pääosa)

10:35 (Haapakoski) Mattila, Seppo Antero (alueen länsiosa)

28:11 (Korpi) Tikkala, Matti Johannes (alueen eteläosa)

Kettukankaan moreenimuodostuma on Jylhänharjun lounaaseen pistävä noin 1,2 km pitkä ja enimmillään n. 300 m leveä niemeke (*ks. kartta 1*). Se viettää loivasti länteen ja lounaaseen. Etelärinne puolestaan on jyrkkä ja kivinen. Kettukankaan poikki menee miltei itä-länsi - suuntainen Mattilanperästä Kopsaan vievä - keväällä 1991 perusparannettu - autotie, josta kääntyy kankaan itälaidalta pikkutie etelään. Lähimmät talot sijaitsevat vähäisen Haapajoen varrella kankaan eteläpuolella noin 200 metrin päässä. Kankaan maaperä on karkeaa hiekkaa ja soraa. Tien pohjoispuolinen Kettukangas on hävitetty soranotossa miltei kokonaan. Eteläpuolella on yksi suuri sorakuoppa, jota ei kuitenkaan ole käytetty viimeiseen pariinkymmeneen vuoteen. Metsätyyppi on mäntyvaltainen sekametsä. Metsäpalstalla 10:43 suoritettut metsänhoidolliset toimenpiteet noin kymmenkunta vuotta sitten ovat vaikuttaneet kasvillisuuteen rehevöittävästi. Männyn osuus on ilmeisesti aiemmin ollut suurempi. Kettukankaan eteläpuolisen osan korkein kohta on kaivettu pois soranotossa; 57,5 m korkeuskäyrä kulkee aivan kuopan länsireunalla. Kankaan maalajit näyttäisivät vaihtelevan karkeasta sorasta keskihiekkaan, karkeampien maalajien keskittyessä kankaan laelle ja hienompien alemmas aivan etelä- ja lounaisrinteeseen ja pikkutien reunaan. Paljasta rakkakivikkoa ei Kettukankaan eteläosassa esiinny, mutta kylläkin muutamia pintakiviä ja siirtolohkareita.

Kesän alkupäivinä 1975 ilmoitti TVL:n rakennusmestari Kaarlo Parviainen lehtori Pentti Koivuselle Oulun yliopistoon, että eräällä Raahen läheisellä mahdollisesti soraksi ostettavalla harjulla oli 4-5 rökkiötä. Paikalle 6.6. tehdyllä tarkastusmatkalla saatettiin todeta, että kyseisellä alueella oli laaja ja mielenkiintoinen muinaisjäännettöskanta. Asiasta raportoitiin Museovirastolle<sup>1</sup> ja aikanaan alueen peruskartoituksessa se varustettiin kahdella muinaisjäännettö-

<sup>1</sup> Pentti Koivusen raportti "Muinaisjäännettösten tarkastusmatka Salosiin, Mattilanperän Jylhänharjulle 6.6.1976" Museovirasto, esihistorian toimisto, topografinen arkisto. Jäljennös Oulun yliopisto, historian laitos, topografinen kokoelma. Ks. Myös Paula Purhosen raportti. Museovirasto, esihistorian toimisto, topografinen arkisto.

merkillä. Oulun yliopiston arkeologit ja myös muut tutkijat kävivät alueella silloin tällöin ja sitä käytettiin opetuksellisena esimerkkinä. Nämä käynnit syvensivät tämän raportin laatijoiden tietämystä alueesta ja lopulta se päätettiin kartoittaa kenttäkurssilla. Niinpä toukokuussa 1991 Oulun yliopiston historian laitos kartoitti viikon ajan Kettukankaan muinaisjäännösalueita. Kartoitusryhmään kuului sekä laitoksen henkilökuntaa (Eero Jarva, Pentti Koivunen ja Jari Okkonen) että opiskelijoita yhteensä kuusi henkilöä. Muinaisjäännösten keskikohta merkittiin maastossa punaisella muovikepillä, joka numeroitiin ja kartoitettiin tämän jälkeen kolmiomittausta käyttäen. Kaikki kartoitetut kohteet kuvattiin. Yleiskartassa esitetyt muinaisjäännösten pituusakselin suunnat perustuvat kirjallisiin muistiinpanoihin eivät mittaukseen. Niinikään vallit on piirretty skemaattisesti. Pitkänomaisen muinaisjäännösalueen suunta on koillinen-lounas ja sen mitat ovat karkeasti 275 x 125 m (ks. kartta 2). Miltei kaikissa muinaisjäännöksissä kasvaa sammalta, jäkälää ja marjanvarpuja, mutta usein myös puita. Rakennelmat näyttäisivät saaneen olla kohtalaisen rauhassa, muutamia poikkeuksia lukuunottamatta. Pahiten on ihmisen myöhemmästä aktiviteetistä kärsinyt jätinkirkko, josta soranotto on tuhonnut 40%. Siellä täällä muinaisjäännösten seassa on kymmeniä eri ikäisiä soranotto- ja tarkistuskuoppia<sup>2</sup>, jotka eivät kuitenkaan näyttäisi olennaisella tavalla tuhonneen muinaisjäännöksiä.

## MUINAISJÄÄNNÖSLISTA

### Jätinkirkko

Jätinkirkoiksi on perinteisesti nimetty Etelä-Pohjanmaalta Iijoen korkeudelle ulottuneita ihmisen tekemiä kivivallimuodostelmia, joita on käytetty kivi-pronssikaudella asuinpaikkoina. Niiden tutkimusta on harjoitettu Oulun yliopiston historian laitoksella 1970-luvun puolivälistä alkaen.<sup>3</sup>

- 1) Muoto lienee ollut alunperin suorakulmainen. Säilyneen osan - n. 60% - perusteella jäännöksen koko on ollut noin 30 x 20 m. Vallin leveys on 3-4 m ja korkeus 0,3 m. Porttiauikko, jonka leveys on 4,2 m, sijaitsee rakennelman SW-päässä, Keskusalue on tasainen ja kivetön ja se sisältää ilmeisesti kulttuurikerroksen, koska sorakuopan reunasta aivan itäpuolisen vallin rippeiden luota löytyi kvartsi-iskos ja palaneen luun kappale.

<sup>2</sup> Sorantarkistuskuopat mitattu ja kartoitettu alkuperäisessä mittausaineistossa.

<sup>3</sup> Viimeksi Aulis Forss, "Eräitä huomioita Pohjois-Pohjanmaan jätinkirkoista 1970- ja 1980-luvuilla tehtyjen tutkimusten valossa" (*Faravid* 15, 1991), s. 137-155.

## Röykkiöt

Röykkiöiksi on laskettu ne kiviset muodostelmat, jotka on rakennettu palamattomista, läpileikkauksiltaan noin 10-30 cm kivistä kasan tai kehän muotoon. Eräät röykkiöistä muistuttavat säännöllisiä pronssikautisia hautoja, eräissä on selvä kraateri ja muutamat ovat lähes maantasaisia kivikehiä. Röykkiöiden pituuden ja leveyden keskiarvot ovat 5,3 ja 4,8 m. Röykkiöiden koon mediaani on 6,0 x 4,0 m. Pituus ja leveysuhteet käyvät ilmi *kaavioissa 1 ja 2*. Keskimääräistä korkeutta ei ole haluttu laskea mittausteknisten vaikeuksien vuoksi ja koska osa röykkiöistä sijaitsee rinteessä. Röykkiöiden muodosta käytetään niitä luonnehdintoja, jotka syntyivät subjektiivisesti kentällä ennen mittausta.

- 1) Muoto: pyöreähkö. Koko: S-N 7,1 ja W-E 6,8 m, korkeus 0,6-0,7 m. Keskellä pyöreä maljamainen keskuspainanne, jonka halkaisija 3,5 m ja syvyys 0,7 m.
- 2) Soikeahko. S-N 6,0 ja W-E 4,0 m, korkeus 0,5 m. Keskellä syvennys, jonka halkaisija 2,5 m ja syvyys 0,5 m.
- 3) Pyöreähkö. S-N 6,1 ja W-E 5,8 m, korkeus 0,5 m. Keskellä pohjaltaan tasainen syvennys.
- 4) Pyöreä. Halk. 4,5 m, lähes maantasainen. Pyöreä keskuspainanne, jonka halkaisija 2,0 m ja syvyys 0,3 m.
- 5) Pyöreähkö. SE-NW 7,0 ja SW-NE 6,9 m, korkeus 1,0 m.
- 6) Soikeahko. SW-NE 7,7 ja SE-NW 7,1 m, korkeus 1,1 m. Reunassa näkyy muutamia isoja kiviä.
- 7) Pyöreähkö. Halk. 5,9 m, korkeus 0,9 m. Röykkiö jatkuu epämääräisenä etelään.
- 8) Pyöreä. W-E 5,8 ja S-N 5,5 m, korkeus 0,9 m. Kraateri, jota laajennettu nykyaikana soikeaksi, SW-NE 2,5 ja SE-NW 1,6 m. Nykyinen syvyys 0,7 m.
- 9) Soikeahko. S-N 5,5 ja W-E 4,0 m, korkeus 0,7 m. Keskellä muutamista isommista kivistä muodostuva suorakulmainen korotus, kooltaan 1,3 x 0,9 m. Korkeus 0,3 m.
- 10) Pyöreä. Halk. 4,0 m, reunoiltaan epämääräinen, korkeus 0,3 m.
- 11) Pyöreä. W-E 4,0 ja S-N 3,0 m korkeus 0,4 m. Yleisilmeeltään epämääräinen. Jäännöksen SE-puolella epämääräistä turpeenalaista kiveystä.
- 12) Pyöreä. S-N 4,4 ja W-E 4,0 m, korkeus 0,4 m.
- 13) Soikea. S-N 5,8 ja W-E 4,8 m. Lähes maantasainen, keskellä soikeahko kuopanne 2,6 x 2,0 m, jonka syvyys 0,3 m.
- 14) Pyöreä. S-N 5,2 ja W-E 6,1 m. Pyöreä keskuskuopanne, jonka halk. 1,2 m ja syvyys 0,3 m.
- 15) Pyöreä. W-E 4,2 ja S-N 4,1 m. Lähes maantasainen, keskellä pyöreä, halkaisijaltaan 1,4 metrin kraaterikuoppa, jonka syvyys 0,4 m.
- 16) Pyöreä. S-N 7,3 ja E-W 6,4 m, korkeus 0,7 m. Eteläosassa pieni painanne (ks. kuva 1).
- 17) Pyöreä. W-E 4,2 ja S-N 4,0 m, korkeus 0,3-0,4 m.
- 18) Pyöreä. W-E 4,9 ja S-N 4,4 m, korkeus 0,6 m. Keskellä on kaivelujälkiä halkaisijaltaan noin metrin laajuisella alueella. Kivet kaiveltu esiin, mutta pistetty sitten paikoilleen.

- 19) Pyöreähkö. W-E 7,0 ja S-N 6,5 m, korkeus 1,1 m. Keskelle kaivettu 20-25 vuotta sitten halkaisijaltaan 3,5 m laaja ja valliltaan 1,3 m syvä kaksiosainen kuoppa, josta nostetut kivet on ladottu reunalle. NE-laidassa vallissa sortuma tai tahallinen aukko. Kuopan pohjalla näkyy kivennäismaa (ks. kuva 2).
- 20) Pyöreä. W-E 7,8 ja S-N 7,2 m, korkeus 1,1 m. Keskuskraateri, laajuus 1,5 x 1,4 m, syvyys 0,6 m.
- 21) Pyöreä. Halk. 4,5 m, korkeus 0,6 m, N-reuna epäselvä. Pyöreä keskuskraateri, halk. 1,2 m.
- 22) Pyöreä. Halk. 5,0 m, korkeus 0,1-0,2 m. Pyöreä keskuspainanne, halk. 1,7 m, syvyys 0,3 m.
- 23) Pyöreä. S-N 6,3 ja W-E 6,2 m, korkeus 0,8 m. Keskuskraateri, halk. 1,0 m, koneella rikottu NW-reunalta.
- 24) Pyöreä. S-N 4,5 ja W-E 4,5 m, lähes maantasainen. Pyöreä keskuspainanne, halk. 1,9 m, syvyys 0,3-0,4 m.
- 25) Soikea. Yleissuunta SW-NE 8,4 ja leveys 6,7 m, korkeus 0,7 m. Keskuskuoppa, jossa kaksi "selliä". Suunta sama kuin itse jäännöksellä. 5,3 x 2,7 m, syvyys 0,9 m. Merkkejä myöhäisestä kaivelusta.
- 26) Soikea. S-N 6,7 ja W-E 5,2 m. Keskellä koneen tekemä kuoppa, jonka halk. 2,5 m.
- 27) Pyöreä. S-N 4,4 ja W-E 4,2 m, korkeus 0,5 m. Keskellä kraateri, halk. 1,0 m (ks. kuva 3).
- 28) Pyöreä. Halk. 3,9 m, korkeus 0,3 m. Vaurioitunut sorantarkistuskuopan teossa.
- 29) Pyöreä. S-N 5,0 ja W-E 4,5 m. Keskellä pyöreä kraateri, halk. 1,0 m.
- 30) Pyöreä. Halk. 5,0 m, korkeus 0,3-0,4 m.
- 31) Hajoitettu sorantarkistuskuoppaa kaivettaessa. Röykkiötä jäljellä S-päässä.

#### Palaneen kiven kummut

Palaneen kiven kummuiksi on luonnehdittu kivikasoja, jotka on kasattu keskimäärin nyrkinkokoisista, voimakkaasti rapautuneista kivistä. Kumpujen luonne paljastuu pinnan tasaisuudesta ja sen paikoittaisesta rikkoutumisesta. Ensimmäisellä tarkastuskäynnillä 1975 ne näyttivät hiekkakummuilta, koska silloin näkyvässä oleva pinta oli hiekaksi rapautunutta kiveä. Nyt rikkoutunutta pintaa on nähtävissä enemmän ja palanneet kivet ovat tulleet esille. Myös kumpujen muodosta käytetään dokumentoitua yleisvaikutelmaa ennen mittausta.

- 1) Pyöreähkö. Halk. 3,0 m, korkeus 0,6 m.
- 2) Pyöreähkö. Halk. 4,0 m, korkeus 1,1 m. NE-laidalta kiinni seuraavassa.
- 3) Pyöreähkö. Halk. 6,0 m, korkeus 0,9 m. Laella näkyy palaneita kiviä.
- 4) Soikeahko. W-E 8,0 ja S-N 5,6 m, korkeus 0,7 m.
- 5) Soikeahko. SW-NE 7,6 ja SE- NW 6,2 m, korkeus 0,8 m.

- 6) Kaksiosainen. SW-NE 8,5 ja SE-NW 6,5 m, korkeus 0,7 m. Pinnalla yksittäisiä palaneita kiviä.
- 7) Pyöreä. Halk. 5,0 m, korkeus 0,5 m. Tukeutuu SE-suunnassa maakiveen. Palaneita kiviä pinnassa (ks. kuva 4).
- 8) Pyöreä. Halk. 6,0 m, korkeus 1,0 m.
- 9) Pyöreähkö. Halk. 4,0 m, korkeus 0,6 m. E-reunassa iso maakivi.
- 10) Soikea. SW-NE 6,7 ja SE-NW 5,5 m, korkeus 1,0 m.
- 11) Pyöreähkö. Halk. 4,0 m, korkeus 0,8 m.
- 12) Pyöreähkö. Halk. 3,0 m, korkeus 0,4 m.
- 13) Pyöreähkö. Halk. 3,0 m, korkeus 0,3 m.
- 14) Pyöreähkö. Halk. 3,5 m, korkeus 0,5 m.
- 15) Soikea. SW-NE 4,0 ja SE-NW 2,8 m, korkeus 0,4 m.
- 16) Pyöreähkö. Halk. 2,5 m, korkeus 0,3 m.

#### **Kodanpohjat**

Kodanpohjiksi nimitetään maastossa selvästi erottuvia laakeita painumia, jotka normaalitapauksessa ovat sisäpuoleltaan kivettömiä. Monia reunustaa yhdeltä-neljältä puolelta valli, joka voi olla isoista kivistä, pienistä, palaneista kivistä, sorasta tai näiden yhdistelmistä. Jos jäännökseen liittyy valli, on se ilmaistu karttakuvassa. Eräät kodanpohjat ovat kokonsa ja pitkänomaisen, jopa suorakulmaisen muotonsa puolesta pikemminkin majanpohjia, mutta tätä ei voida sanoa varmuudella ilman kaivauksia. Niiden muoto on myös monasti vaikea erottaa tarkoin ja siksi ne on karttakuvassa ilmaistu varsin kaavamaisesti. Useiden kodanpohjien sisäpuolinen kasvusto eroaa ulkopuolisesta kasvustosta esimerkiksi siten, että pohjalla kasvaa heinälaajikkeita, mutta ympäristössä mäntytyypin varpukasvillisuutta. Muutamissa - missä humuskerros oli eri syiden vuoksi rikki - voitiin havaita selvä kulttuurikerros. Kodanpohjien keskipituus on 8,65 m ja keskileveys 5,9 m. Joukon mediaani on 5,7 x 8,0 m. Pituus ja leveysuhteet käyvät ilmi kaavioissa 3 ja 4.

- 1) Soikeahko. SE-NW 8,0 ja SW-NE 6,5 m, syvyys 0,8 m. Vallit. Reunalla isoja kiviä.
- 2) Soikea. SE-NW 7,5 ja SW-NE 4,0 m, syvyys 0,5 m, sammalpohja. Vallit.
- 3) Soikeahko. SE-NW 5,0 ja SW-NE 4,4 m, syvyys 0,3 m. Isoja kiviä reunoilla.
- 4) Soikeahko. S-N 10,0 ja W-E 5,5 m, syvyys 0,5 m. Ei varma kodanpohja, koska sisäpuolella isoja kiviä. Luoteispuolella epämääräinen kivipanos.
- 5) Soikea. SE-NW 12,3 ja SW-NE 7,0 m, syvyys 0,6 m (ks. kuva 5).
- 6) Soikea. SW-NE 10,0 ja SE-NW 6,0 m, syvyys 0,6 m. Selvät vallit pitkillä sivuilla.
- 7) Pyöreähkö. S-N 5,6 ja W-E 5,6 m, syvyys 0,3-0,4 m. Vallit.

- 8) Pitkänomainen. W-E 10,0 ja S-N 6,5 m, syvyys 0,5 m. Vallit (ks. kuva 6 ).
- 9) Pitkänomainen. SW-NE 9,5 ja SE-NW 6,5 m, syvyys 0,6 m. SE-valli poikkeuksellisen mahtava. Kodanpohjien 8 ja 9 kaakkoisvallien välissä on kulkuaukko. Kodanpohjasta suuntaan E on mahdollinen palaneen kiven numeroimaton kumpu.
- 10) Suorakulmainen. W-E 5,2 ja S-N 5,0 m, syvyys 0,3-0,5 m. Epävarma, pohjalla kiviä.
- 11) Soikeahko. ESE-WNW 14,0 ja SSW-NNE 6,0 m, syvyys 0,4 m. Vallit..
- 12) Soikea. SW-NE 9,0 ja SE-NW 5,0 m. Vallit.
- 13) Soikea. ESE-WNW 8,0 ja SSW-NNE 6,0 m, syvyys 0,5 m. Vallit. Pohjalla kulttuurikerros?
- 14) Pitkänomainen. SSE-NNW 8,0 ja WSW-ENE 4,0 m, syvyys 0,4 m. Pitkillä sivuilla vallit. Keskustasanteen leveys vain 1,5 m, kulttuurikerros?
- 15) Soikea. NE-SW 10,0 ja NW-SE 6,5 m, syvyys 0,6 m. Vallit länsi- ja itäsivuilla.
- 16) Pitkänomainen. SW-NE 12,0 ja SE-NW 4,5 m.
- 17) Pitkänomainen. SW-NE 11,0 ja SE-NW 8,0 m, päädyt epävarmat, syvyys 0,5 m. Vallit.
- 18) Pitkänomainen. SW-NE 6,7 ja SE-NW 5,0 m, syvyys 0,4 m. Vallit. Kulkuaukko aukeaa seuraavaan.
- 19) Pitkänomainen. SW-NE 9,0 ja SE-NW 6,5 m, syvyys 0,4 m. Vallit.
- 20) Pitkänomainen. SW-NE 10,0 ja SE-NW 6,2 m, syvyys 0,5 m. Vallit pitkillä sivuilla.
- 21) Pyöreähkö. W-E 6,7 ja S-N 6,6 m, syvyys 0,5 m. Valli.
- 22) Pitkänomainen. SW-NE pituus 7,0 m. Matalat vallit. Lähellä palaneita kiviä.
- 23) Pitkänomainen. SW-NE 14,0 ja SE-NW 9,0 m. Valli.
- 24) Pitkänomainen. SW-NE 9,5 ja SW-NE 6,0 m, muodostelma epävarma, mutta N-sivulla valli.
- 25) Soikeahko. SE-NW 5,4 ja SW-NE 5,2 m, syvyys 0,5 m. Keskuspainanteessa isoja kiviä ja myös vallit isoista kivistä.
- 26) Pyöreä. W-E 9,0 ja S-N 7,9 m. Kaiveltu ilmeisen vasta keskeltä. Vallia W- ja S-laidalla.
- 27) Pyöreä. W-E 4,5 ja S-N 4,3 m, syvyys 0,3-0,4 m. Valli W-puolella.
- 28) Soikea. SW-NE 6,6 ja SE-NW 6,0 m. Vallit. Kulttuurikerros?
- 29) Soikea. SW-NE 8,0 ja SE-NW 5,7 m, syvyys 0,4 m. Valli. Tie leikkaa jäänteen N-pään. Leikkauksesta löytyi kvartsiitti-iskos.
- 30) Pyöreähkö. S-N 6,3 ja W-E 5,9 m, syvyys 0,4. Ei varma kodanpohja.

### Kuopat

Kuopat ovat muinaisjäännösalueen heterogeenisin ryhmä. Ne voivat olla kuoppaliesiä, varastokuoppia tai jopa puunkaatoja. Luetellut kuopat eivät sensijaan voi olla nykyajan



sorantarkastuskuoppia, jollaisia alueelta tavataan kaikkiaan 18 kpl. Useimmat näistä on kaivettu traktorikaivurilla vuosien 1974-75 aikana. Vanhempia käsin kaivettuja hautamaisia kuoppia on kaikkiaan neljä. Seuraavassa luetellut kuopat näyttävät maatumasta päätelle olevan ainakin satavuotiaita.

- 1) Hautamainen. 3,5 x 1,0 m.
- 2) Pyöreä. Halk. 1,3 m, syvyys 0,4 m.
- 3) Pyöreä. Halk. 2,7 m, syvyys 0,4 m.
- 4) Soikea. S-N 2,7 ja W-E 2,1 m, syvyys 0,4 m.
- 5) Soikeahko. Rakkakuoppa, SW-NE 2,6 ja SE-NW 1,9 m, syvyys 0,4 m.
- 6) Soikeahko. SW-NE 3,2 ja SE-NW 2,7 m, syvyys 0,3 m. Rajoittuu länsilaidalta rökkiöön 30.

## MUINAISJÄÄNNÖSTEN KOMBINAATIO

Alueella esiintyy viidentyyppisiä maanpinnalle näkyviä muinaisjäännöksiä. Näitä ovat: 1) jätinkirkko, 2) rökkiöt, 3) palaneen kiven rökkiöt ja 4) kodanpohjat ja 5) kuopat.<sup>4</sup> Jätinkirkot on voitu tähänastisten niiden tiimoilta tehtyjen tutkimusten mukaan liittää kivikauden loppupuolen Pöljänkeraamisen väestön sesonkiluonteiseen oleskeluun merenrannalla<sup>5</sup>. Kettukankaan muinaisjäännöksistä runsaan kilometrin verran itäkoilliseen on Jylhänharjun jätinkirkko- ja rökkiökohde, jossa Raahen museo teki kaivaustutkimuksia vuonna 1986. Jätinkirkosta löydettiin kvartsi- ja kivilaji-iskoksia, kvartsiesineitä ja muutamia liuske-esineen katkelmia. Pääosa jätinkirkoista ajoittune 2700-2400 eKr. tienoille, mutta muutamat korkeammilla muinaisrantavaiheilla sijaitsevat - kuten edellä mainittu Jylhänharjun jätinkirkko - on ajoitettu 4000 eKr. tienoille.<sup>6</sup> Myös kodanpohjat ovat muinaisjäännöstyyppinä kivikautisilta asuinpaikoilta tuttuja<sup>7</sup>. Harvat tunnetut metallikautiset rakennuksen pohjat näyttäisivät olevan

<sup>4</sup> Näiden lisäksi kodanpohjan n:o 5 NW-puolella on mahdollisesti muinaisjäänökseksi luokiteltava terväkärkinen jäkäläinen pystykivi ("Menhir"). Korkeudeltaan se on 1,4 m ja sen paksuus on tyvestä mitattuna 1,1 x 0,9 m. Kivi ei sijaitse nykyisellä rajalinjalla (ks. kartta 2).

<sup>5</sup> Ks. Aulis Forss, "Pattijoen Pikkuliekokankaan jätinkirkon kaivaukset kesällä 1979" (*Faravid* 4, 1980), s. 83-86.

<sup>6</sup> Ks. Forss (1991), s. 140.

<sup>7</sup> Ks. esim. C. F. Meinander, "Hyddbottnar av Madeneva-typ (*iskos* 1, 1976), s. 26-34. Erittäin runsaasti kivikautisia kodanpohjia on tavattu esimerkiksi Tervolan Törmävaaralta (yhteensä n. 350 kpl) ja samantyyppisiä jäännöksiä on inventoitu myös Tornionjokilaaksosta. Ks. esim. Pentti Koivunen, "Suomen Tornionlaakson esihistoriaa", *Tornionlaakson historia* I (Malung 1991), s. 118.

rakenteeltaan toisenlaisia.<sup>8</sup> Kettukankaan rökkiöissä on matalia kehämäisiä muodostelmia, syvän keskuskuopan omaavia, mutta myös mitoiltaan monumentaalisia metallikautisten hautarökkiöiden kaltaisia rakennelmia. Perinteisen käsityksen mukaan rökkiöhautaaminen omaksuttiin Suomen rannikolla vanhemmalla pronssikaudella 1300-1100 eKr.<sup>9</sup> ja traditio jatkui muuntuneena eri variaatioina aina rautakauden loppuun saakka<sup>10</sup>. Palaneen kiven kummut näyttävät olevan harvinainen ja jopa ainutlaatuinen muinaisjäännöstyyppejä Suomen olosuhteissa. Keski-Ruotsissa Mälارينlaaksossa ja Upplannissa ne ovat yleisiä ajoittuen vanhemmalta pronssikaudelta varhaiselle rautakaudelle, enemmistön kuuluessa kuitenkin nuoremmalle pronssikaudelle.<sup>11</sup>

## TOPOGRAFINEN ANALYYSI

Kettukangas paljastui merestä noin 3000 eKr. tienoilla ja muinaisjäännösalueen alimman kohdan rantavaihe ajoittuu n. 2400 eKr.<sup>12</sup> Pronssikauden alun (1300 eKr.) muinaisrantaan on kohteesta matkaa 1,2 kilometriä. Näinollen, jos Kettukankaalla on pronssikautisia muinaisjäännöksiä, ne eivät ole rantasidonaisia (ks. kartta 3).

Miten kohde suhtautuu ympäröivän alueen muinaisjäännöskantaan? Neljän kilometrin säteellä Kettukankaasta on peruskarttaan merkitty kaikkiaan 23 kivirakennelmakohdetta. Niiden sijoittuminen ja suunnat Kettukankaaseen nähden käyvät ilmi *kaavioissa 5 ja 6*. Otosalueen maanpinnankorkeus vaihtelee 20 ja 100 m välillä ymp. Kohteista 3/4 on korkeammalla ja selkeästi kivistä kivikautisella muinaisrantavyöhykkeellä. Loput sijaitsevat Kettukangasta alempana, mutta kuitenkin kivistä kivikautisilla muinaisrantavaiheilla. Vain yksi kohde on selkeästi pronssikauden muinaisrannalla. Pohjois-Pohjanmaan kivirakennelma-kohteiden ja rökkiöiden topografinen erityisluonne käy ilmi, kun verrataan

<sup>8</sup> Ks. Hannu Kotivuori, "Varhaismetallikautisen asuinpaikan koekaivaus Vöyrissä" (*Faravid* 11, 1987), s. 37-43.

<sup>9</sup> Ks. Unto Salo, Pyyntikulttuurista maanviljelyyn, Talonpoikauskulttuurin juuret, *Sukupolvien perintö* I (Tampere 1984), s. 85 ; Unto Salo, Muinaisjäännökset ja muinaislöydöt, *Metallikautinen asutus Kokemäenjoensuussa* I-II (Pori 1970), s. 145.

<sup>10</sup> Esim. Etelä-Pohjanmaalla rökkiöhautaaminen säilytti asemansa vielä merovinkiaikanakin 600-800 jKr. Nuoremmen rautakauden tasaisenmaan kenttäkalmistotkin palautuvat viimekädessä rökkiöhautatraditioon. Ks. Matti Huurre, *9000 vuotta Suomen esihistoriaa* (Keuruu 1979), s. 132 ; Unto Salo, Pronssikausi ja rautakauden alku, *Suomen historia* I (Espoo 1984), s. 230.

<sup>11</sup> Ronnie Jensen, "Skärvtenshögar och bosättningsmönster i Mälardalen under bronsåldern" (*Bebyggelsehistorisk tidskrift* 11, 1986), s. 18 ; Thomas B. Larsson, "Bosättning och ekonomi i östra Östergötland under yngre bronsålder" (*Bebyggelsehistorisk tidskrift* 11, 1986), s. 35-48.

<sup>12</sup> Maankohoamislaskelmat ks. Mikko Paavola, Maankohoamistaulukko, Oulun yliopisto, historian laitos. Maa kohoaa Raahan alueella 90 cm sadassa vuodessa. Ks. Juhani Kakkuri, "Recomputation of the Land Uplift Numbers in Finland", (*Landhöjning och kustbygdsförändring*, vol. 2), s. 5. Paavolan taulukko on laskettu 1,5 % hidastumaa käyttäen.

Kettukankaan ympäristön otosaluetta vastaavankokoiseen alueeseen Etelä-Pohjanmaalla (ks. kaavio 6). Tämän Vöyrin itäpuolella<sup>13</sup> sijaitsevan vertailualueen röykkiöt sijaitsevat vanhemman pronssikauden muinaisrantavyöhykkeellä tai sen lähetyillä<sup>14</sup>.

## YHTEENVETO

Kohteen muinaisjäännöstyypit näyttäisivät viittaavaan toisaalta kivikauteen - tähän sopisi myös rannansiirtymäkronologia - ja toisaalta pronssikauteen (ks. kaavio 7). On myös mahdollista että kyseessä on pitkäaikainen asuinpaikka, jonka käyttöaika kattaa molemmat jaksot. Tarkempi kronologinen selvitys on jätettävä jatkotutkimusten varaan.

---

<sup>13</sup> Peruskartta 1333 12 + 2311 03. Keskipiste koordinaattien  $x=7006$  ja  $y=1570$  leikkauspisteessä. Korkeuserot Vöyrin otosalueella vaihtelevat 27 ja 62,5 m ymp. välillä. Maa kohoaa alueella 85 cm/100 v. Ks. Kakkuri, s. 5.

<sup>14</sup> Vertaamiseen on toistaiseksi suhtaudutava varovaisesti, koska kummankaan otosalueen kivirakennelmien muotoa ei ole tämän työn puitteissa tarkistettu.

## LUETTELO KUVITUKSESTA

### KARTAT

1. Kiinteistörekisterikartta ote (2441 10 A) 1:10 000.
2. Kettukankaan yleiskarttaluonnos
3. Raahen kettukankaan muinaisjäännösalueen suhde 20 m, 40 m ja 60 m muinaisrantoihin.

### KUVAT

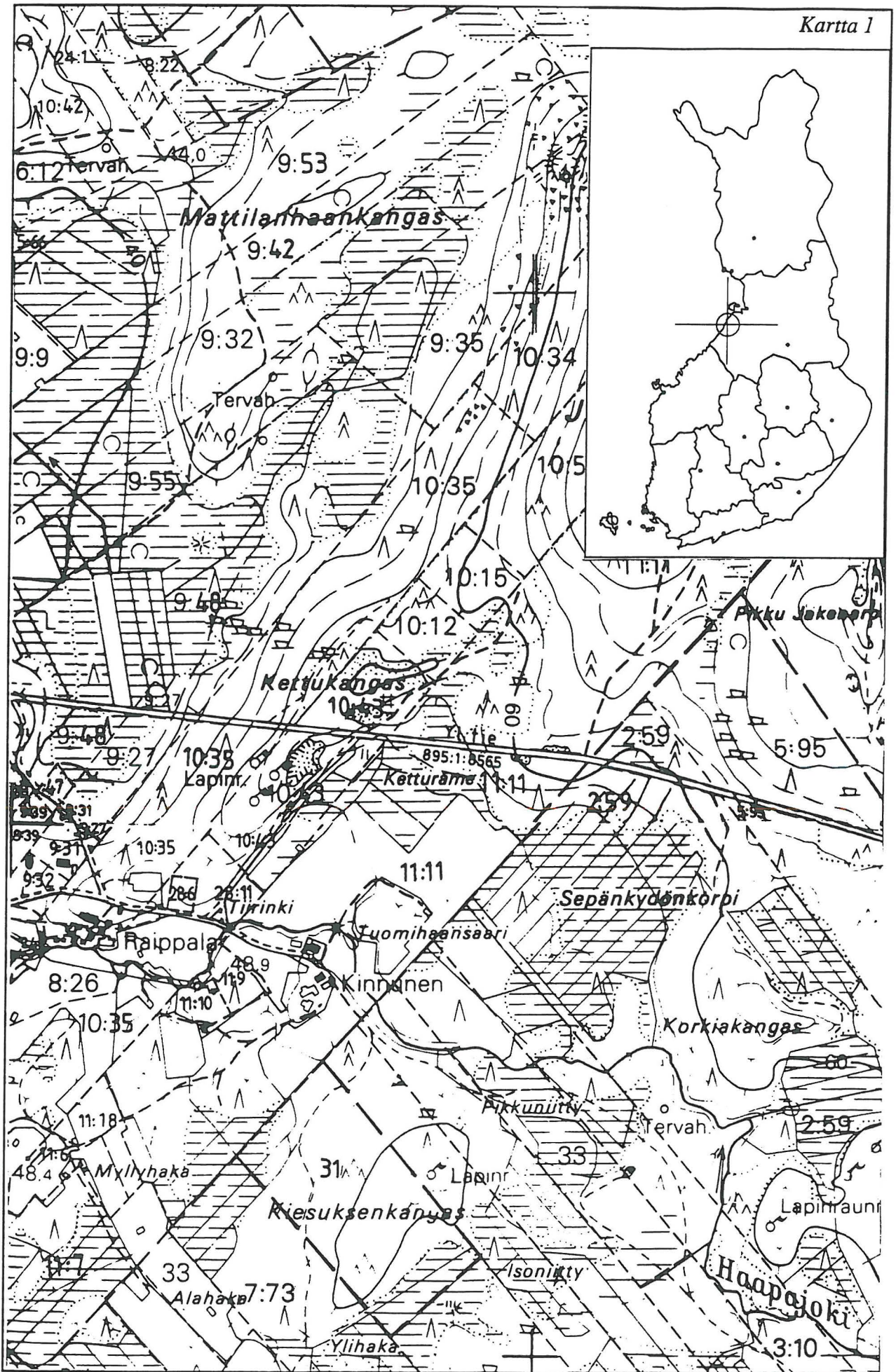
1. Röykkiö 16 kuvattuna eteläkaakosta.
2. Röykkiö 19 kuvattuna idästä.
3. Röykkiö 27 kuvattuna idästä.
4. Palaneen kiven kumpu 7 kuvattuna itäkaakosta.
5. Kodanpohja 5 kuvattuna idästä.
6. kodanpohja 8 kuvattuna länsilounaasta.

### KAAVIOT

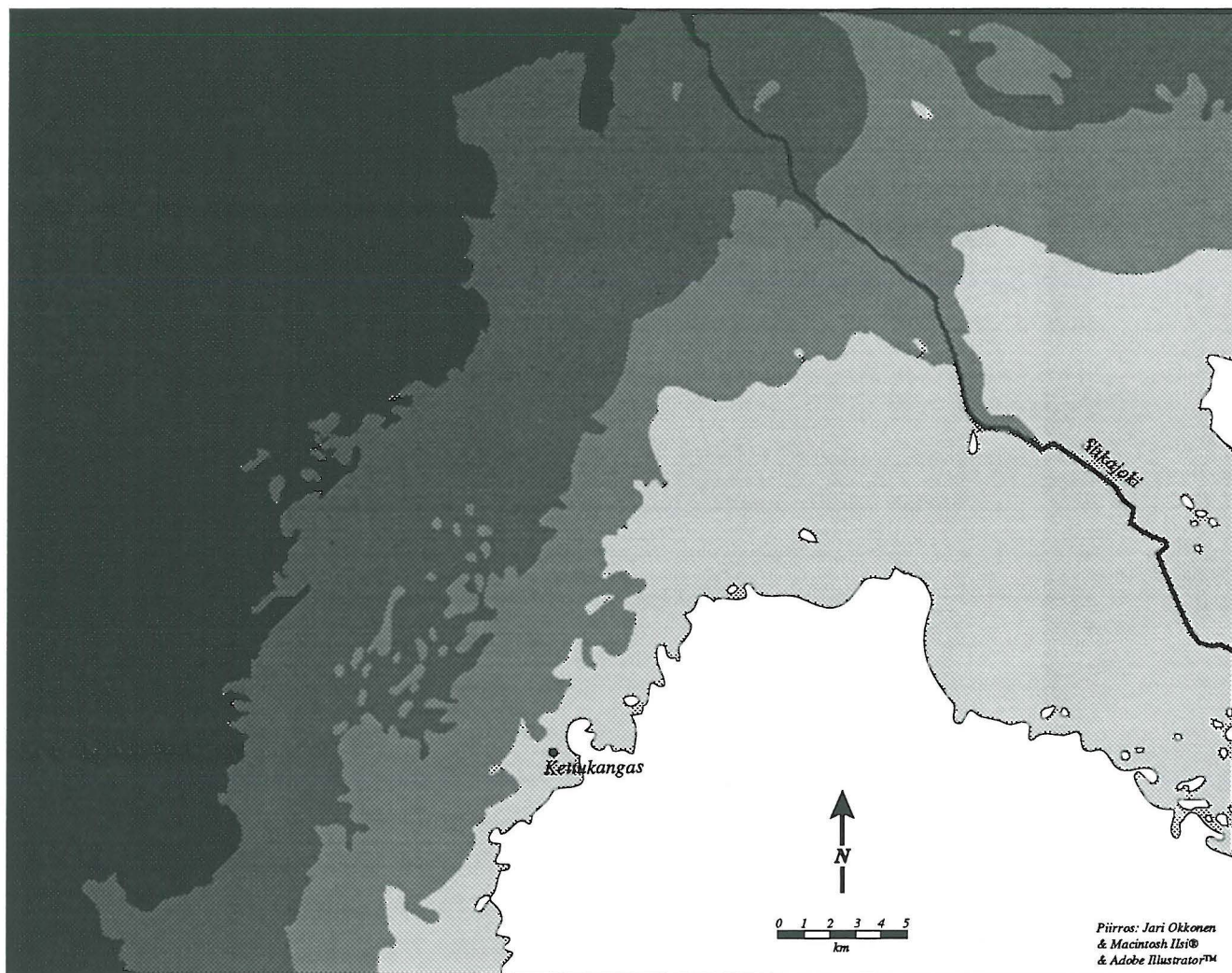
1. Kettukankaan röykkiöiden koko.
2. Kettukankaan röykkiöt pituusjärjestyksessä.
3. Kettukankaan kodanpohjien koko.
4. Kettukankaan kodanpohjat pituusjärjestyksessä.
5. Ympäröivän alueen kivrakennelmien etäisyydet ja suunnat.
6. Kettukankaan seudun ja Vöyrin itäpuolisen otosalueen kivrakennelmien sijainti muinaisrantoihin nähden.
7. Kettukankaan muinaisjäännöstyypien ja maankohoamisen kokonaiskronologia.

## BIBLIOGRAFIA





- Forss, Aulis, "Pattijoen Pikkuliekokankaan jätinkirkon kaivaukset kesällä 1979", *Faravid* 4, 1980.
- Forss, Aulis, "Eräitä huomioita Pohjois-Pohjanmaan jätinkirkoista 1970- ja 1980-luvuilla tehtyjen tutkimusten valossa", *Faravid* 15, 1991.
- Huurre, Matti, *9000 vuotta Suomen esihistoriaa* (Keuruu 1979).
- Jensen, Ronnie, "Skärvtstenhögar och bosättningsmönster i Mälardalen under bronsåldern", *Bebyggelsehistorisk tidskrift* 11, 1986.
- Kakkuri, Juhani, "Recomputation of the Land Uplift Numbers in Finland", *Landhöjning och kustbygdsförändring*, Symposiepublikation volym 2 (Luleå 1982).
- Koivunen, Pentti, Suomen Tornionlaakson esihistoriaa, *Tornionlaakson historia I* (Malung 1991).
- Kotivuori, Hannu, "Varhaismetallikautisen asuinpaikan koekaivaus Vöyrissä", *Faravid* 11, 1987.
- Larsson, Thomas B., "Bosättning och ekonomi i östra Östergötland under yngre bronsålder", *Bebyggelsehistorisk tidskrift* 11, 1986.
- Meinander, C. F., "Hyddbottnar av Madeneva-typ", *Iskos* 1, 1976.
- Paavola, Mikko, Maankohoamistaulukko, Oulun yliopisto historian laitoksen painamaton.
- Salo, Unto, Muinaisjännökset ja muinaislöydöt, *Metallikautinen asutus Kokemäenjoensuussa I-II* (Pori 1970).
- Salo, Unto, Pyyntikulttuurista maanviljelyyn, Talonpoikauskulttuurin juuret, *sukupolvien perintö I* (Tampere 1984).
- Salo, Unto, Pronssikausi ja rautakauden alku, *Suomen historia I* (Espoo 1984).







Raahen Kettukankaan muinaisjäännösalueen  
suhde 20 m, 40 m ja 60 m muinaisrantoihin

-  Meri nyt
-  Meri 1. vs. jKr.
-  Meri 1700 eKr.
-  Meri 3200 eKr.



*Kuva 1*



Röykkiö 16 kuvattuna eteläkaakosta.

*Kuva 2*



Röykkiö 19 kuvattuna idästä.

*Kuva 3*



Röykkiö 27 kuvattuna idästä.

*Kuva 4*



Palaneen kiven kumpu 7 kuvattuna itäkaakosta.

*Kuva 5*



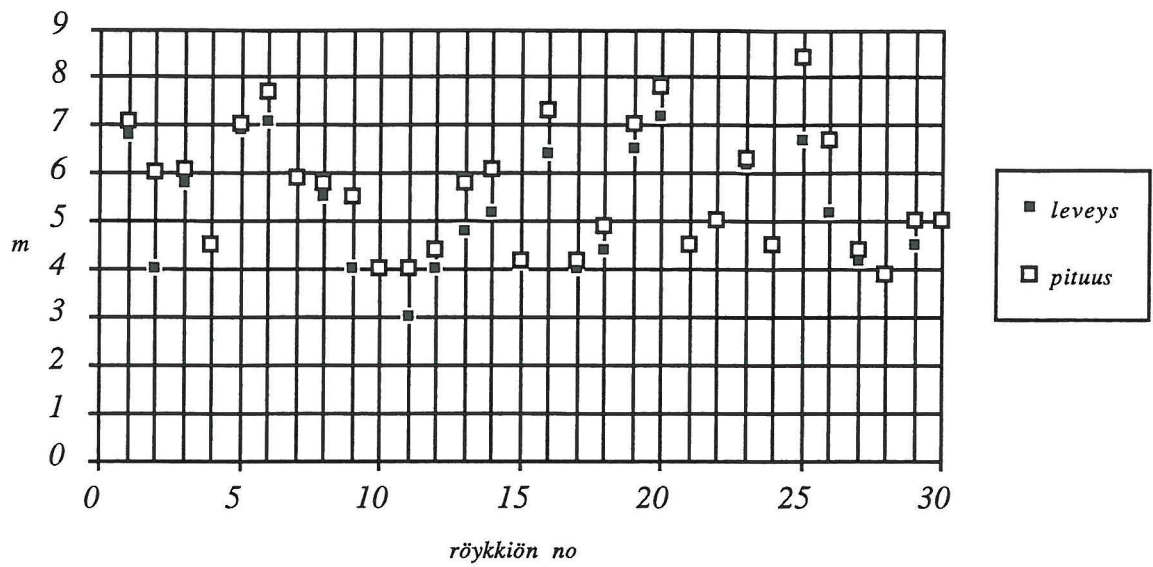
Kodanpohja 5 kuvattuna idästä.

*Kuva 6*

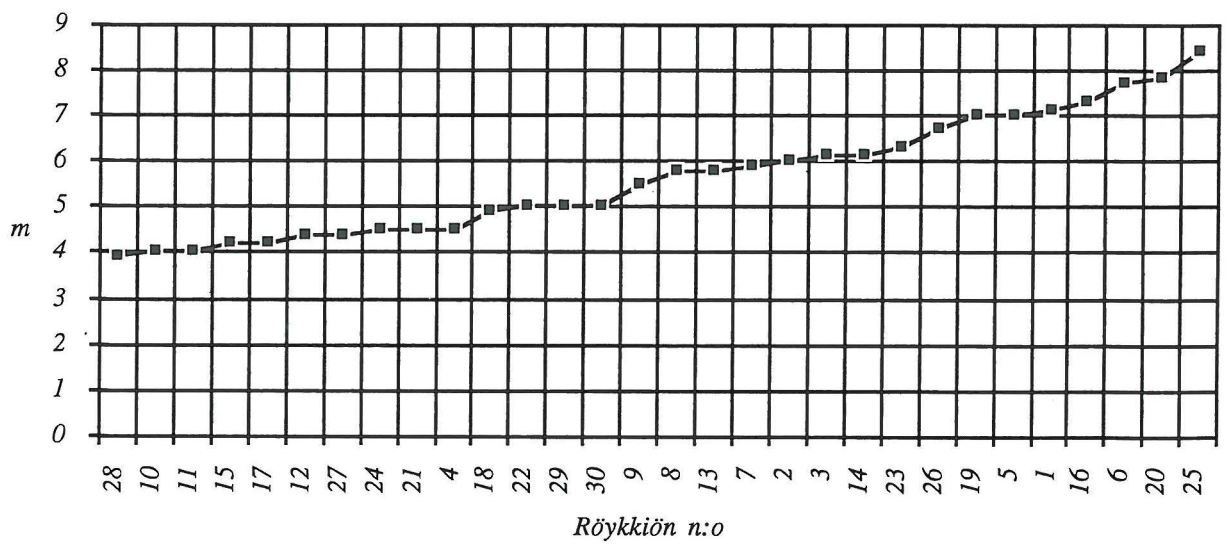


Kodanpohja 8 kuvattuna länsilounaasta.

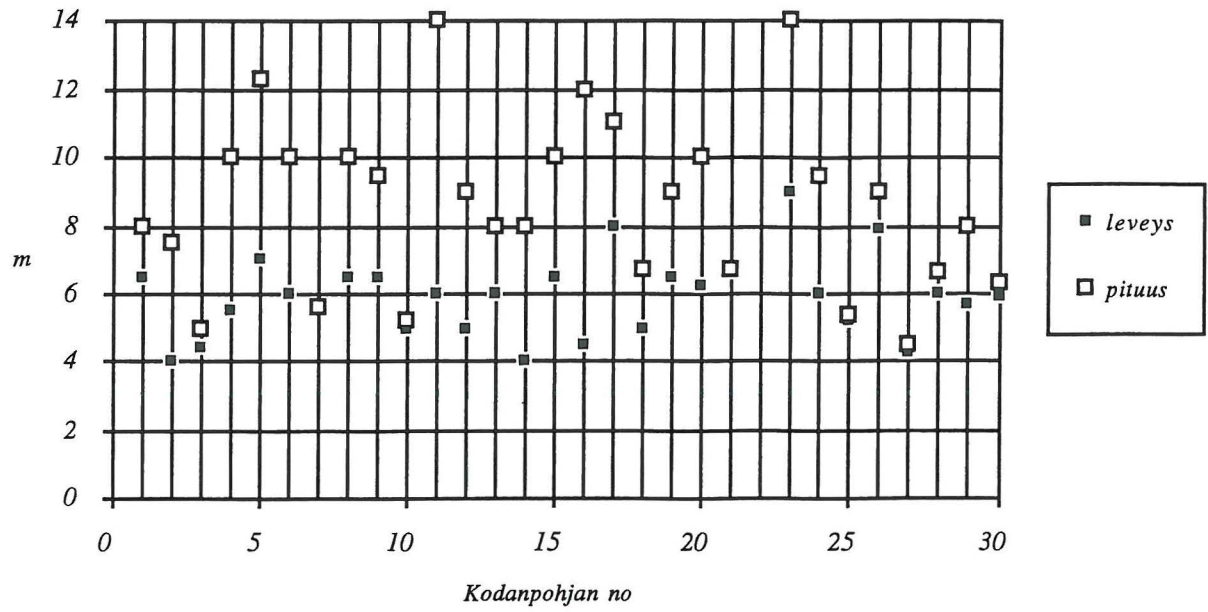
Kettukankaan röykkiöiden koko



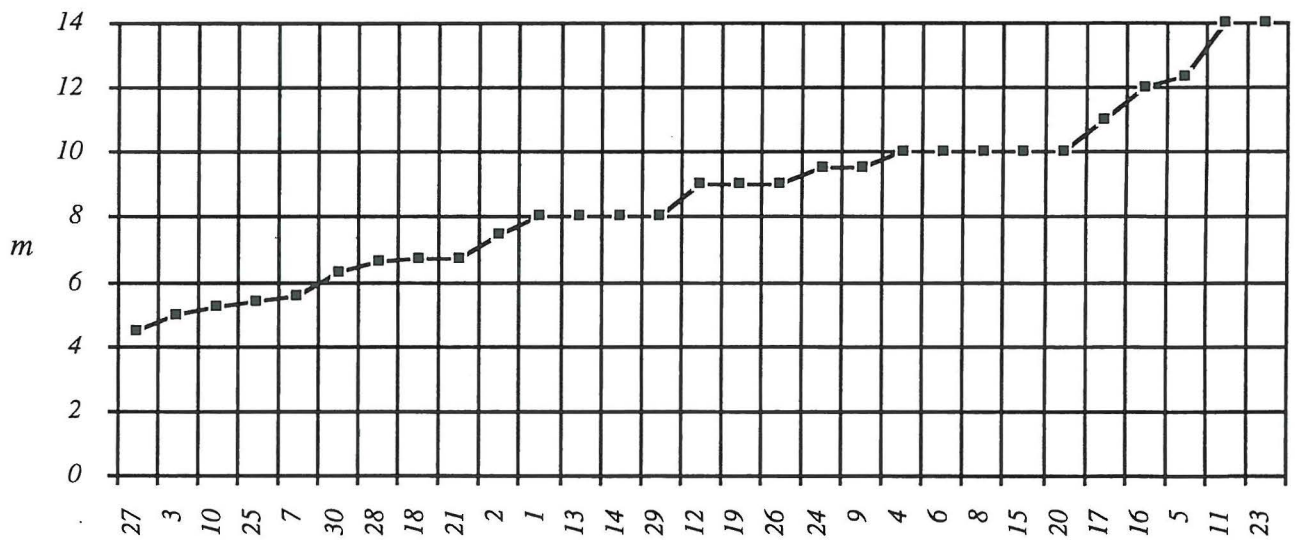
Kettukankaan röykkiöt pituusjärjestyksessä

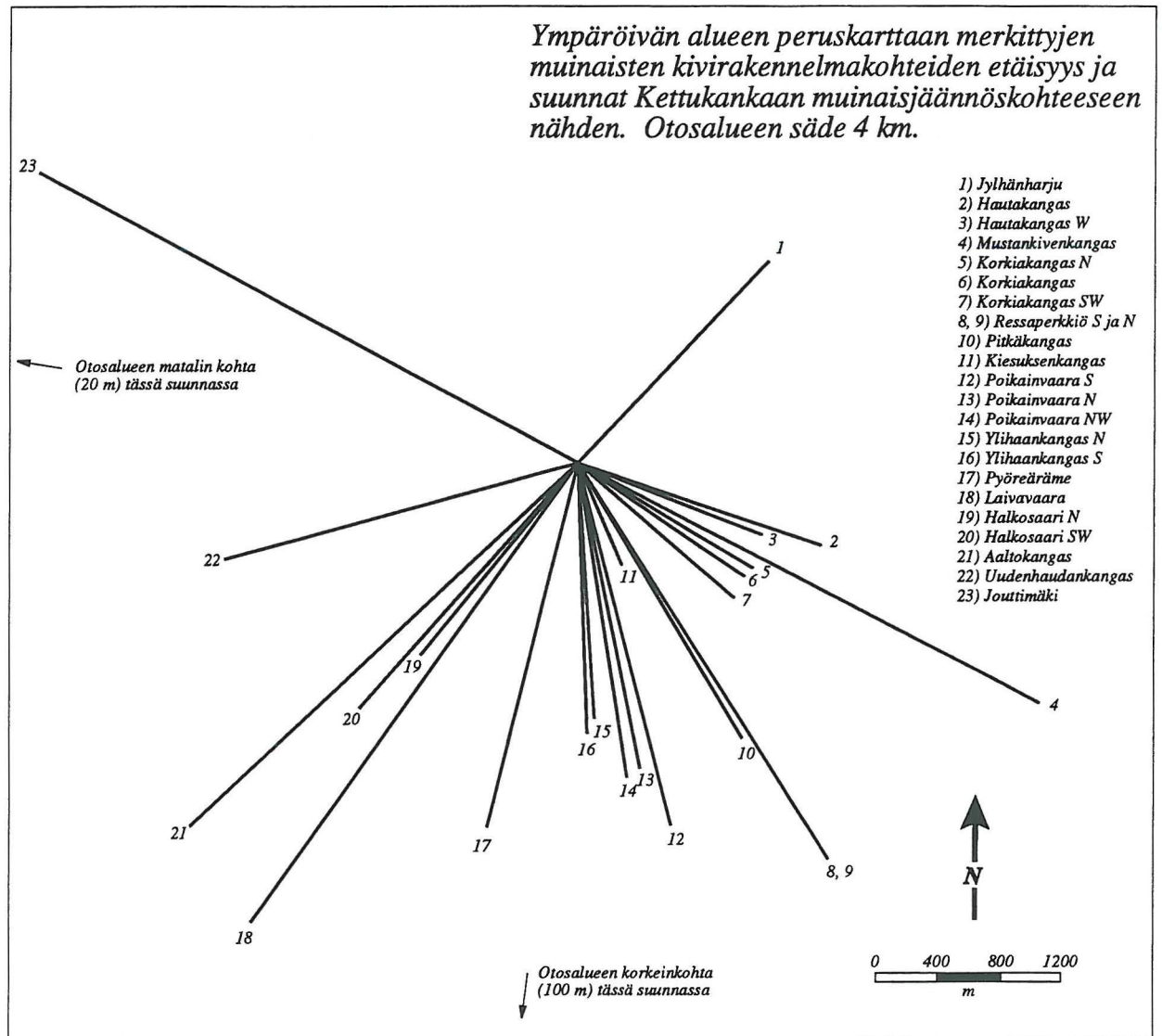


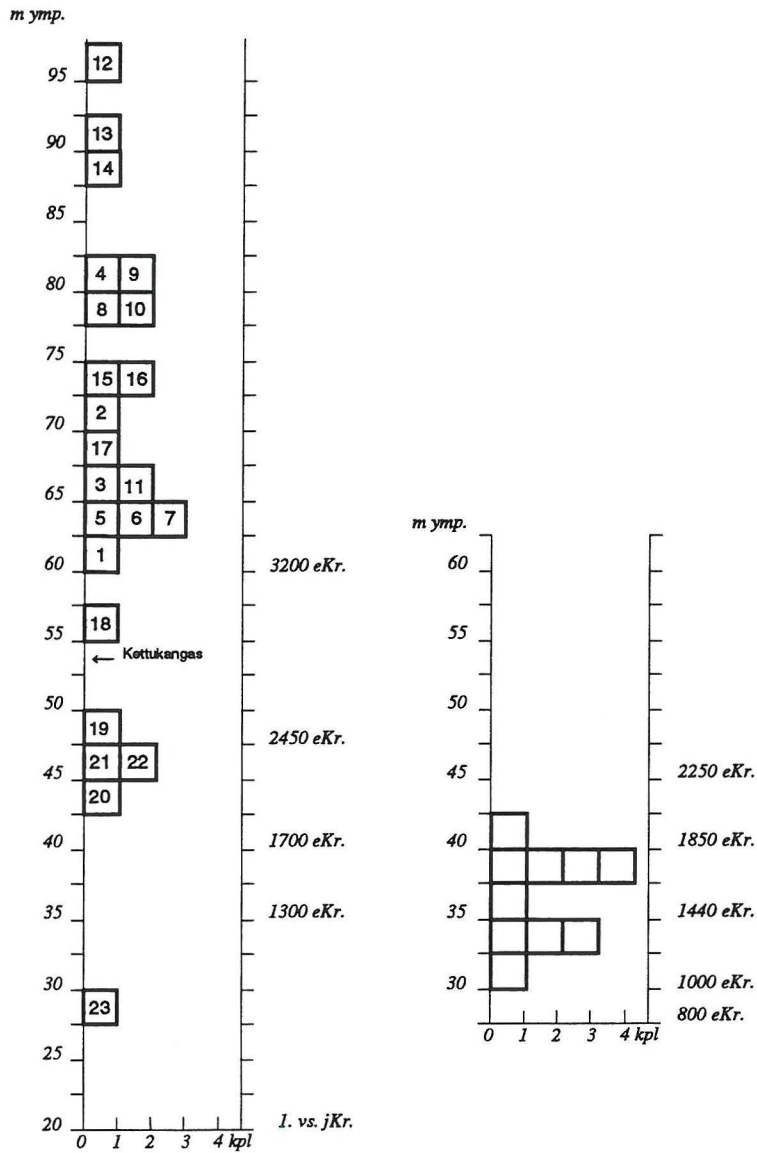
Kettukankaan kodanpohjien koko



Kettukankaan kodanpohjat pituusjärjestyksessä

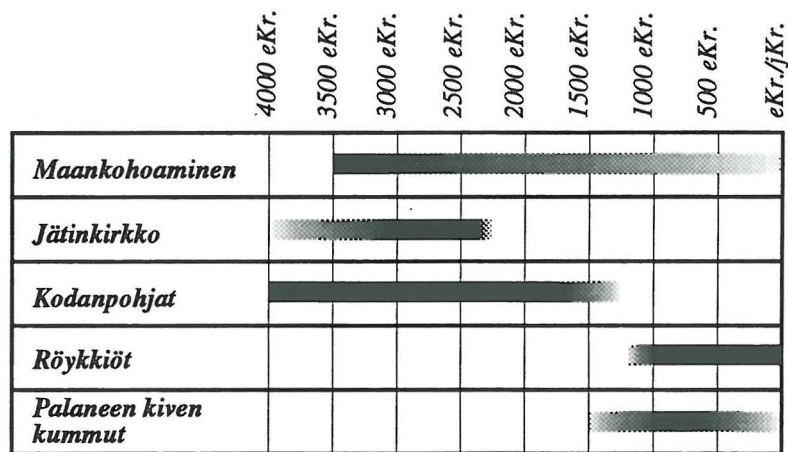




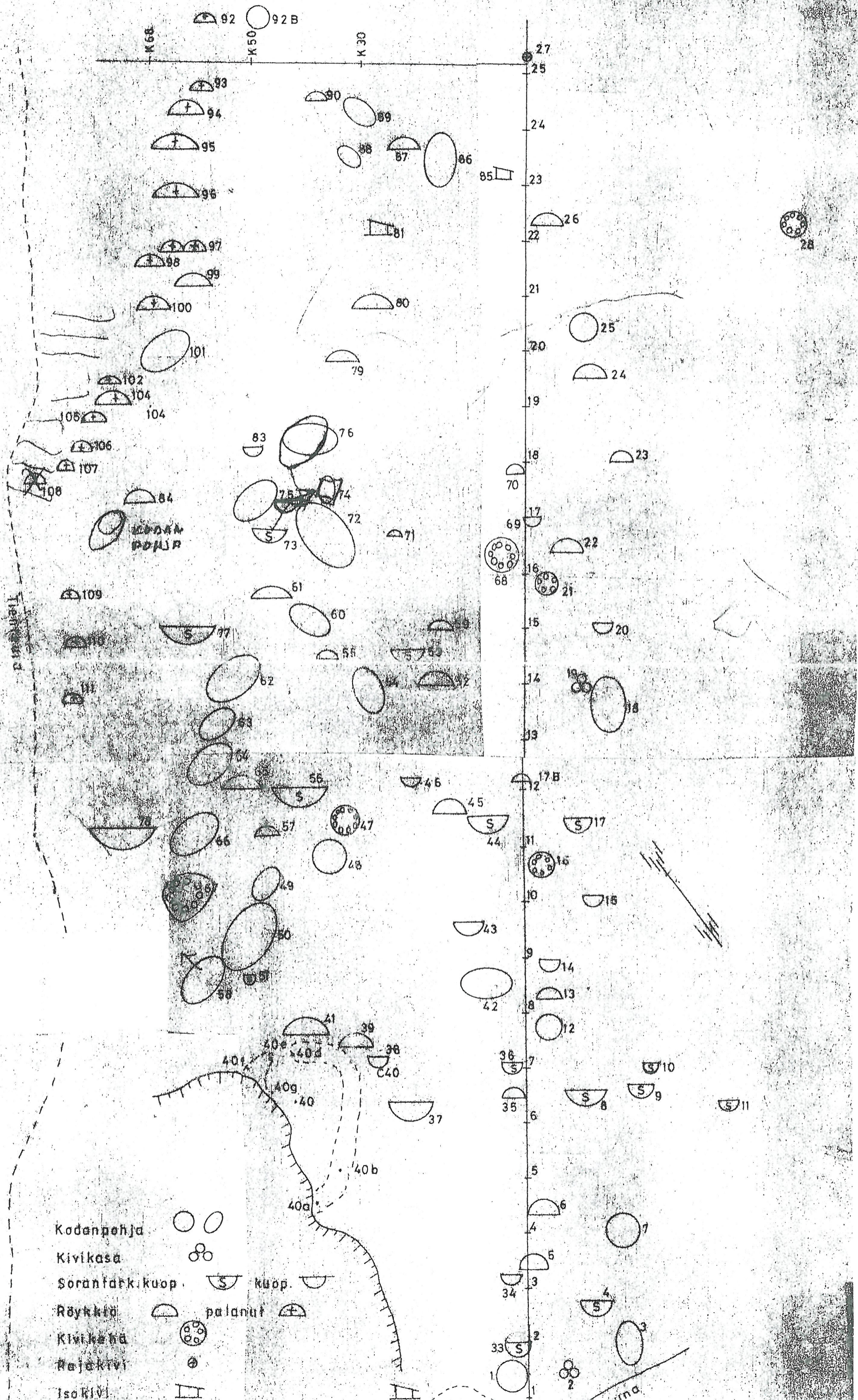


Kettukankaan ympäristön peruskarttaan merkittyjen muinaisten kivirakennelma-kohteiden korkeus merenpinnasta ja sijoittuminen muinaisranta- vaiheisiin nähden.

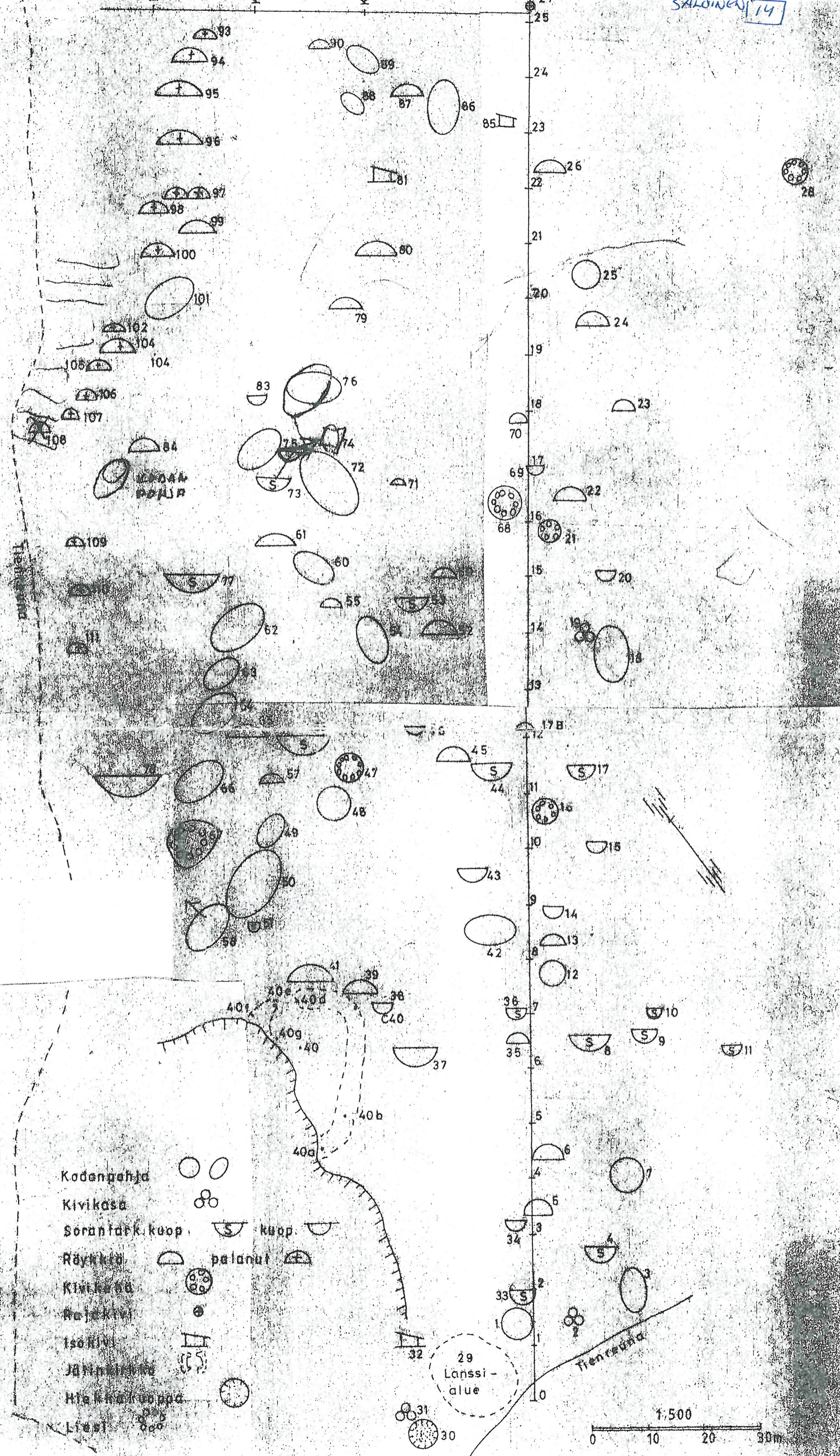
Vöyrin itäpuolelle sijoittuvan vertailualueen kivirakennelma-kohteiden korkeus merenpinnasta ja sijoittuminen muinaisranta- vaiheisiin nähden.



Kettukankaalla esiintyvien muinaisjäännöstyyp-  
pien ja rannansiirtymän kokonaiskronologia







- Kodanpohja
- Kivikasa
- Soranfarkkuop. kuop.
- Räykkiä palanut
- Kivikasa
- Rajakivi
- Iso kivi
- Jännekuoppa
- Hiekkakuoppa
- Lisä

29  
Länsi-  
alue

