

TARKASTUSKERTOMUS

Liitteet:

kartat maastokarttaote

muut liitteet:

negatiivit:

diat:

Tarkastuksen aihe: Oulun yliopiston arkeologit Pentti Koivunen ja Jari Okkonen havaitsivat kohteella palaneita kiviä ja palanutta luuta ollessaan poistumassa tutustumismatkaltaan Raahen Laivakankaan alueen kaivauksilta 12.9.2007. Kohde tarkastettiin, koska oli ilmeistä että hiekanotto saattaisi tuhota aiemmin tuntematonta kivistä asuinpaikkaa. Hiekanotto oli jo tuhonnut vuonna 2006 löytyneet kaksi kuoppajäännettä (Jussilan raportissa kohteet 99 ja 100, muinaisjäännösrekisterin kohde 1000007580).

Kohteen kuvaus: Laivalanhietikko on hienohiekkainen, muinaiseen merenlahteen lännessä rantavalleina laskeva mäntykangas. Alueen halkaisee pohjoisesta Mattilanperästä etelään Piehinginjoelle kulkeva tie. Laivalanhietikon pohjoisosassa on vanha hiekkakuoppa, joka rajoittuu lännessä suohon ja idässä tiehen. Eteläosassa on toinen vanha hiekkakuoppa niin ikään tien länsipuolella. Jussilan havaitsemat kuoppajäänteet ovat sijainneet pohjoisemman hiekkakuopan eteläpuolella.

Kohde tarkastettiin kahteen otteeseen. Ensimmäisellä kerralla, 19.9.2007, pohjoisemman vanhan hiekkakuopan eteläpuolella olevan kankaan länsiosa oli aukkohakattua ja tien lähellä oli jo hiekanottoa. Jälkimmäisellä tarkastuskerralla, 22.9.2007, aukkohakattu alue oli jo kuorittu pintamaista, jotka oli työnnetty valliksi alueen lounaislaidalle. Eteläisemmän vanhan hiekkakuopan pohjoispuolella on uutta hiekkakuoppaa, jonka luoteislaidalta on aukkohakattu kaistale metsää – ilmeisesti tarkoituksena on laajentaa hiekkakuoppaa sinne. Tien itäpuolella, vastapäätä pohjoisempaa vanhaa hiekkakuoppaa, on myös tehty hiekkakuoppa, jonka itä-/kaakkoispuolella on tehty myös aukkohakkuu.

Tien itäpuolelta löytyi yksi kvartsi-iskos kohdasta p= 7164017, i= 3384866. Löytöpaikan itäpuolelle tehtiin koekuoppia, joista ei löytynyt mitään. Kahdessa lähimmässä kuopassa maaperä kuitenkin vaikutti lupaavalta, joten tälle kohdalle on rajattu muinaisjäännökseksi n. 40 x 20 metrin kokoinen alue. Tien itäpuolella olevan hiekkakuopan eteläpuolelle, aukkohakattulle alueelle ja siitä etelään kaivettiin joitakin koekuoppia, joissa ei havaittu merkkejä muinaisjäännöksestä.

Tien länsipuolella olevalta kuoritulta alueelta löytyi yksi kvartsi-iskos kohdasta p= 7164209, i= 3384822. Tästä noin 25 metriä kaakkoon, jo avatun hiekkakuopan reunalla oli runsaasti palaneita kiviä. Eniten löytöjä tuli pusketuista pintamaakasoista ja niiden kaakkoispuolella olevista hiekkakasoista sekä tien vieressä olevien pienien hiekanottokuoppien reunoilta, koordinaattien p= 7164095, i= 3384851 ja p= 7164141, i= 3384829 väliseltä alueelta. Hiekanottoalueen lounaispuolella on vielä ehjää metsää, jossa on useita rantavalleja ja näillä lukuisa määrä erilaisia painaumuksia – ei kuitenkaan selviä asumuspainanteita. Kuitenkin, koordinaatin p= 7164098, i= 3384846 osoittamassa kohdassa on muita hieman enemmän asumuspainannetta muistuttava muodostuma, jonka itäinen puoli on pienen hiekanottokuopan tuhoama. Juuri tämän kuopan reunoista on runsaasti kvartseja ja palaneita kiviä. Painanteeseen tehdyssä koekuopassa oli palaneita kiviä. Lisäksi metsäalueelle tehtiin joitakin koekuoppia, joissa ei kuitenkaan havaittu löytöjä tai kiviä. Alueen koillis- ja itäreuna merkittiin puihin punaisella muinaisjäännösalueenauhalla ja merkintöjen sijainti mitattiin GPS:llä. Tarkastuksen yhteydessä ei ollut mahdollista selvittää muinaisjäännöksen tarkempaa rajautumista lännessä ja etelässä, joten rajattu alue on vain arvio.

Palaneita kiviä havaittiin vielä kahdessa paikassa Laivalanhietikon eteläosassa. Toinen on pienen suon laitaan tehdyn kuopanteen reunassa kohdassa p= 7164026, i= 3384812 ja toinen vanhan hiekkakuopan lounaisreunan kuoritulla alueella kohdassa p= 7163950, i= 3384793. Oletettavasti alueella on useita asuinpaikka”pesäkkeitä”, joita on lähes mahdoton havaita satunnaisessa koekuopituksessa.

Ympäristö ja maasto: (vesistö, vesistökoodi, rakennukset, tiet, sorakuopat jne)
Mäntykangasta, hiekkakuoppia

Laajuuden arviointiperuste: topografia, pintalöydöt

Luokitusehdotus perusteluineen: 2

Ehdotus suoja-alueeksi:

Havaintomahdollisuudet: Normaalit

Opas: -

Rauhoitustoimenpiteet maastossa: Merkitty vielä ehjänä olevan muinaisjäännöksen koillis- ja itäreuna puihin punaisella merkintänuhalla.

Tiedossa olevat maankäyttösuunnitelmat, kiireellisyys: Koko Laivalanhietikkaa uhkaa akuutisti hiekanotto ja myöhemmässä vaiheessa todennäköisesti myös kaivostoiminta. Muinaisjäännökset tulisi etsiä ja rajata systemaattisella alueen koekuopituksella.

Lähilöytöjä: Raahe Laivavaara 3, röykkiö ja rakkakuoppia n. 400 m etelään ja Raahe Laivavaara 1, esihistoriallinen asuinpaikka kohteesta n. 400 m länteen.

Selostus jätetty

22.9.2007

Aika

Raahe, Kopsa

Paikka



Allekirjoitus

Jatkotoimenpiteitä:**Huomautuksia (esim. perimätieto) ja lisäyksiä:****Täyttöohjeita:****Tunnistetiedot**

Mikäli kohteen alueella on useampia muinaisjäännöslajeja (esim. asuinpaikka ja röykkiöitä), täytä samalla nimellä ja inventointinumerolla useampi kortti

Hoito ja kunto

A. Kunto: 1=koskematon, 2=tutkittu osittain, 3=tutkittu kokonaan, 4=tuhoutunut osittain, 5=tuhoutunut kokonaan, 6=tutkittu ja tuhoutunut osittain, 7=tutkittu ja tuhoutunut kokonaan

B. Alkuperäisyys: 1=täysin alkuperäinen, 2=entisoity osittain, 3=entisoity kokonaan 4=siirretty alkuperäiseltä paikaltaan

C. Hoitotarve: 1=vaatii entistämistä, 2=vaatii kunnostamista, 3=vaatii puhdistamista tai esiin kaivamista, 4=vaatii tuki- tai suojarakenteita, 5=vaatii tutkimuksia tuhoutumisen estämiseksi, 6=vaatii jatkuvaa hoitoa, 7=ei vaadi hoitotoimenpiteitä

D. Hoitotilanne: 1=peruskunnostettu, 2=tuettu rakentein, 3=pidetään puhtaana

E. Rajaustarkkuus: 1=rajattu arvion pohjalta, 2=rajattu osittaisella koekaivauksella, 3=rajattu kokonaan epävarmasti koekaivauksin, 4=rajattu kokonaan luotettavin koekaivauksi, 5=rajattu näkyvien rakenteiden perusteella

F. Vahvistustapa: 1=rajattu vain muinaisjäännös, 2=rajattu vain suoja-alue, 3=rajattu sekä muinaisjäännös että suoja-alue

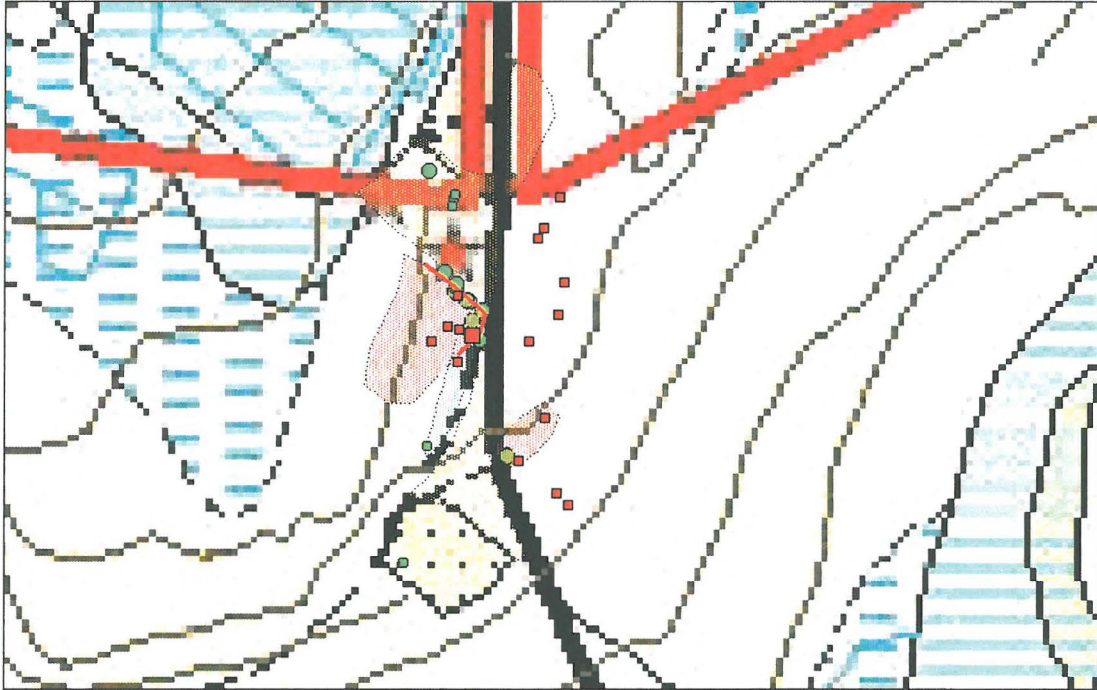
G. Maastomerkintä: 1=kuparitaulu, 2=kertova taulu, 3=paalurajaus ilman taulua, 4=paalurajaus ja taulu, 5=aitaus ja taulu, 6=rakennus ympärillä ja taulu

Tila ja omistaja

Mikäli kohde on useamman kylän tai kunnan alueella, TÄYTÄ LISÄKORTTI

Ote maastokartasta 2441 07 KETUNPERÄ, jonka päälle on merkitty kaivossuunnitelma.
Raahelään Laivalanhietikko – kivikautinen asuinpaikka. Mittakaava 1:5000

- punainen alue = ehjän muinaisjäännöksen arvioitu laajuus
- keltainen alue = uudet hiekkakuopat
- turkoosi alue = aukkohakkuu tien länsipuolella
- suuri vihreä ympyrä = löytöjä
- pieni vihreä ympyrä = palaneita kiviä
- pieni punainen neliö = koekuoppa
- suuri punainen neliö = koekuoppa, jossa palaneita kiviä
- punainen viiva = maastoon merkintä nauhoihin merkitty muinaisjäännöksen koillis- ja itäreuna



Laivalanhietikon uusi hiekkakuoppa tien länsipuolella.