

RAPORTTI RAAHEN PIKKU JAKENARON JÄTINKIRKON VAURIOIDEN ENNALLISTAMISESTA

15.-18.10.2001

Pk. 2441 10, Kopsa
X= 7167 34
Y= 387 95
Z= 78,5-79,5 m mpy

Pikku Jakenaron jätinkirkon osittainen tuhoutuminen tuli Oulun yliopiston arkeologian lehtori Pentti Koivusen tietoon kesällä 2001. Hän raportoi tapahtuneesta Museovirastoon aluevalvoja Markku Torviselle. Paikalla oli tehty vuoden 2000 joulun ja 2001 uuden vuoden välisenä aikana latu-uran parannusta puskutraktorilla, jolloin jätinkirkon eteläinen ja pohjoinen pääty oli ajettu matalaksi. Ennen tätä jätinkirkon keskeltä on jo vuosien ajan kulkenut metsätie, jota on käytetty retkeilijöiden kulkureittinä läheisille Jylhänkallioille. Jätinkirkon ennallistamistyön suorittivat FL Aulis Forss, sekä Oulun yliopiston arkeologian opiskelijat Titta Kallio ja Olavi Tuovinen.

JÄTINKIRKOLLE AIHEUTUNEET VAURIOT (Kartta 1)

Pahinta tuhoa puskutraktori oli aiheuttanut sekä eteläiselle että pohjoiselle päädylle. Päätyvallit oli ajettu matalaksi ja niihin kuuluvia kiviä ja pintakasvillisuutta oli siirretty sivuun metsätien molemmille puolille. Eteläisessä päädyssä tuhoalueen laajuus oli itä-länsi -suunnassa 9 metriä. Etelästä pohjoiseen oleva leveys oli puolestaan noin 3 metriä. Pohjoispäädyssä vastaavat tuhoalueen mitat olivat 10 ja 5 metriä. (Kuva 1)

Jätinkirkon itäisen vallin keskiosaa, eteläpäädyssä mitattuna kohdalla 15-22 metriä, oli myös tuhottu. Osa vallin kivistä oli puskettu itäisen puoleiseen rinteeseen sekä osa kohti länsivallia. Tällä kohdalla kiviä löytyi itä-länsi -suunnassa 7 metrin matkalta. (Kuva 2)

Puskutraktorin jäljet näkyivät selvästi myös jätinkirkon sisässä olevissa puissa. Traktori oli raapaissut mäntyjen tyven kaarnaa osin pahastikin.

JÄTINKIRKON ENNALLISTAMISTYÖT

Työ aloitettiin jätinkirkon pintavaurioiden tarkastuksella ja korjausuunnitelman tekemisellä. Tarkoituksena ennallistamisessa oli saada jätinkirkko mahdollisimman paljon entisen muotoiseksi. Tässä auttoi vuonna 1998 Forssin ja Tuovisen kuvaama matkailuvideo, jossa oli kuvattu Raahen alueen muinaisjäänöksiä Pikku Jakenaron jätinkirkko mukaan luettuna. Videosta saattoi nähdä hyvin vallien muodon ja koon mikä helpotti ennallistamistyötä.

Tuhojen korjaus aloitettiin itävallin keskiosasta. Ympäristöön levinneet kivet siirrettiin käsin ja ämpäreitä apuna käyttäen takaisin valliin. Pienemmät kivet kasattiin valliin

Saa p. 29.10.01
MT

ensin, sen jälkeen päällimmäisiksi suurempia. Kun valli saatiin kasattua, peitettiin kivet lännen puoleiselta rinteeltä irrotetulla pintakasvillisuudella. Näin saatiin valli maisemoitua muuhun valliin ja ympäristöön sopivaksi. (Kuva 3) Tälle alueelle tehtiin lisäksi kaksi koekuoppaa. Toinen sijaitsi eteläpäädyn ulkoreunasta 15,50-16 metriä pohjoiseen ja 3-3,5 metriä itävallin sisäreunasta länteen. Toinen taas 18-18,50 metriä etelästä pohjoiseen ja 3-3,5 metriä itävallista länteen. Kumpikin kuopista sisälsi lähinnä vain kiviä, mitään löytöjä ei tullut.

Eteläpäädyn korjaaminen toteutettiin samalla tavalla. Kivet kasattiin valleiksi ja peitettiin kasvillisuudella. Päätyyn jätettiin keskelle 1,5 metriä leveä hieman matalampi kohta, joka jätettiin paljaaksi. Jätinkirkolla kulkevat retkeilijät voivat näin turvallisemmin ja rakennetta enempää tuhoamatta kulkea jätinkirkon läpi. (Kuva 4)

Pohjoispääty oli ennen rakenteen tuhoamista eteläpäätyä paljon matalampi. Vallimainen rakenne oli siitä heikommin erotettavissa. Näin vallin keskiosa, jossa metsätie kulkee, oli osin säilynyt tuhoutumattomana. Idän puoleiselta osalta kiviä oli osittain puskettu rinteeseen, niitä löytyi kolmen metrin matkalta. Lännen puolelta tuhoutuneen osan pituus oli vain 1,30 metriä. Kivet koottiin valliin ja peitettiin pintakasvillisuudella. (Kuva 5)

Ennallistamisen ja maisemoinnin lisäksi paikalla tehtiin myös yleistä siistimistä. Irtonaiset oksat ja roskat siivottiin pois jätinkirkon alueelta.

Väliaikaisia muinaismuistolakitauluja kiinnitettiin jätinkirkon ympäristössä ja sen sisällä oleviin puihin yhteensä neljä kappaletta.

YMPÄRISTÖN TARKASTUS

Pikku Jakenaron läpi menevä metsätie tarkastettiin Jylhänharjulle saakka. Matkalla näkyi selvästi jälkiä latu-uran parannuksesta. Itse Jylhänharjulla oli off-road –autojen jättämiä jälkiä. Kalliot olivat paljaita niiltä kohdilta, joista autot olivat ajaneet ja pintakasvillisuus oli tuhoutunut. Näiden autojen jättämistä jäljistä ei kuitenkaan ollut selviä merkkejä jätinkirkon ympäristössä.

Metsätien varrella, muutaman sadan metrin päässä Pikku Jakenarosta, on toinen jätinkirkko. Tehty tie kiertää jätinkirkon vasemmalta, eikä ole rikkonut sen rakennetta. Kuitenkin aivan sen reunan läheltä on otettu maata ilmeisesti tien tasaamiseen ja paikalla on selvästi nähtävä soranottokuoppa. Myös tämä jätinkirkko merkittiin puihin kiinnitetyillä väliaikaisilla muinaismuistolakitauluilla. (Kuva 6)

YHTEENVETO

Ennallistamistöiden aikana paikalla kävi muutamia vierailijoita. Raahen seurakuntayhtymän kiinteistöpäällikkö Raimo Juntunen kävi maanomistajan edustajana tarkistamassa tuhoja. Hänen luvullaan käytettiin pintakasvillisuutta maisemoinnissa sekä naulattiin muinaismuistolakitaulut puihin näkyville paikoille. Myös latu-uraa tehnyt puskutraktorin kuljettaja Pentti Nordström kävi kertomassa oman osuutensa jätinkirkon tapahtumiin.

Ennallistamistyöt tehtiin aikaisempia dokumentteja apuna käyttäen. Jätinkirkon päädyt ja itävallin keskiosa koottiin lähelle entistä muotoa. Maisemoinnilla pyrittiin sulauttamaan jätinkirkko paremmin maastoon. (Kuva 7) Töiden aikana ei löydetty mitään irtolöytöjä, eikä mitään löytynyt myöskään koekuopista. Osa mahdollisista löydöistä on varmasti rikkoutunut ja kulkeutunut pois paikaltaan latu-uraa tehtäessä. Yhteys Museoviraston aluevalvoja Markku Torviseen toimi koko ennallistamistyön ajan.

Pikku Jakenaron läpi kulkeva metsätie tulisi rauhoittaa ja alueelle pitäisi tehdä kiertotie jätinkirkon suojelemiseksi. Länsivallin puolella rinteen alapuolella olisi tällaiselle hyvä paikka. (Kartta 2)

Oulussa 24.10.2001

Titta Kallio

Fil.yo Titta Kallio
Tarkka-ampujankatu 16 D 67
90120 Oulu
050-3552224
tikallio@mail.student.oulu.fi

(merk.)
FL Aulis Forss
Siulakaarre 10 G 50
93600 Kuusamo
050-5689768
aulis.forss@koulu.kuusamo.fi



Kuva 1. Etualalla pohjoinen päätyvalli jätinkirkon sisästä kuvattuna. (400)



Kuva 2. Itäisen vallin keskiosan tuhot. Metsätien länsipuolelle siirrettyjä kiviä kerätään.(200)



Kuva 3. Itäinen valli kokoamisen ja maisemoinnin jälkeen.



Kuva 4. Eteläpääty ennallistettuna. (200)



Kuva 5. Pohjoispääty ennallistettuna. (400)

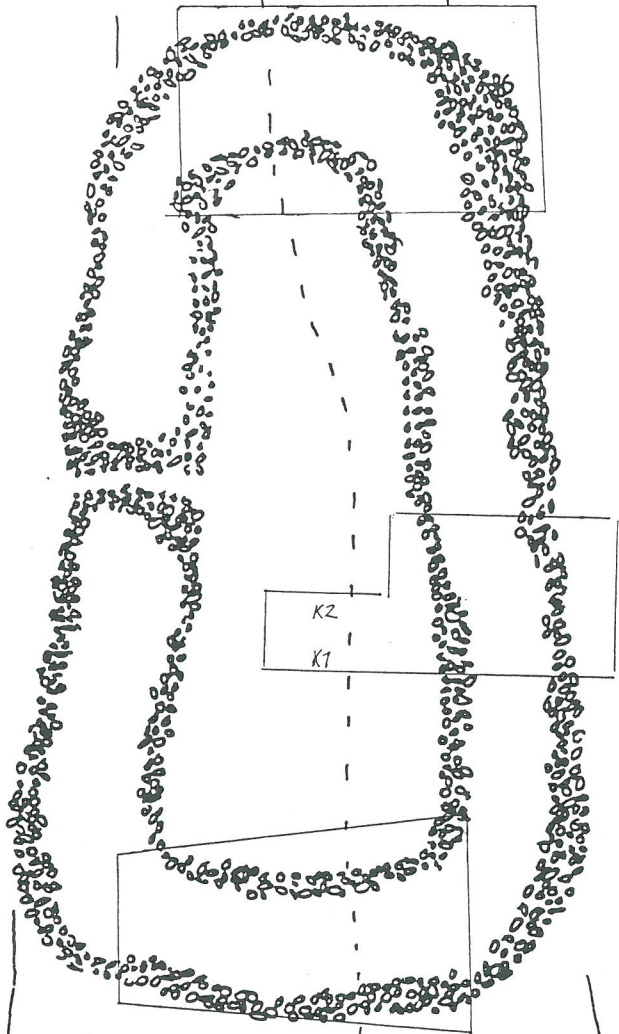


Kuva 6. Soranottokuoppa Jylhänharjun jätinkirkon vieressä.

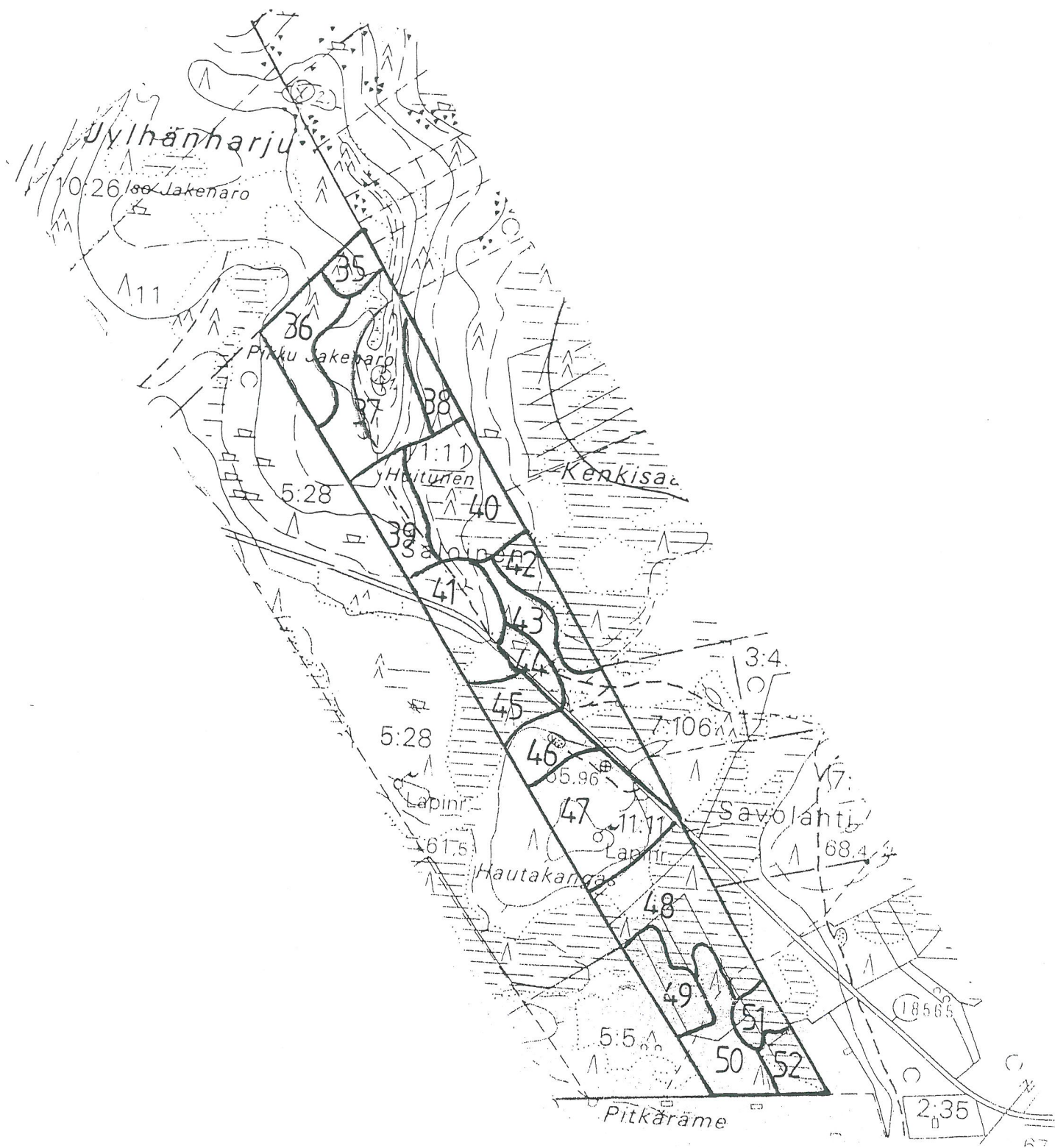


Kuva 7. Yleiskuva Pikku Jakenaron jätinkirkosta ennallistamisen jälkeen. (200)

(Alkuperäiset kuvat ja negatiivit saatavissa Aulis Forssilta.)



Kartta 1.



- ⊗ 1. Pikku Jakenaron jätinkirkko
- ⊗ 2. Jylhänharjun jätinkirkko

Kartta 2. Raahen Seurakuntayhtymän maanomistuskartta Pikku Jakenaron alueelta.

