

Kunta: RANTASALMI
Nimi: Vasarainen

Kylä: Haapataipale
Inv.nro: 85

Mj.tyyppi: raudanvalmistuspaikka Luokka: 2
Ajoitus: ajoittamaton

Kartta: 3233 03 Koordinaatit: paikka +- 30 m
X: 6882 23 Y: 3549 00 Z: 95

Kunto: 5 (1=hyvä, 7=tuhoutunut) Uhanalaisuus: 5 (1=ei, 3=on)

Metsäauratun maakumpareen päällä kuonakasa. Hakkuualueella oleva kumpare, läh. vesijättömaata.

Tutkija: Lehtinen, Leena tarkastus vv/kk 1993 /11
Tutkija: Lehtinen, Leena tarkastus vv/kk 1994 / 7

Tila: Niemelä 681 403 0008 0002 (kunta kylä tila talo)
Omistaja: Tillaeus, Reijo
Osoite: Pirttiseläntie 620, 58920 Kolkontaipale

Paikka sijaitsee Rantasalmen kirkolta 19.7 km länteen, Vasaraisenlammen länsirannalla.

Lehtinen 1994:

Tarkistin paikan marraskuussa 1993. Paikan ilmoitti kesällä mv. Raimo Kovanen Rantasalmen Pirttiselästä. Tarkastushetkellä oppaanani oli maanomistaja mv. Reijo Tillaeus, joka asuu Vasaraisen lammen länsirannalla, Niemelän tilalla.

Raudanvalmistuspaikka on erittäin helppo löytää poikkeuksellisen suuren kokonsa vuoksi. Se sijaitsee noin 80 m lammen länsirannasta, vesijättömaan tuntumassa, hakkuuaukean pohjoisreunalla. Maanomistajan mukaan Vasaraisen pintaa on laskettu, ennen laskua paikka olisi ollut lähellä vesirajaa.

Raudanvalmistuspaikka on soikeahko, kooltaan 20/25x30 metriä ja vajaan metrin korkuinen. Se on selvästi ympäristöstään erottuva kumpare ja on mm. peruskarttaan merkitty pyöreänä mäkenä. Lammen länsirannalla on tällä kohtaa, lammen keskivaihellä, etelä-pohjois-suunnassa noin 150 m pitkä ja itä-länsisuunnassa muutama sata metriä leveä hakkuuaukea. Raudanvalmistuspaikka on ainoa tasaisesta maaasta erottuva kumpare ko. aukealla, aivan aukean pohjoisreunassa, metsän rajassa. Kuonakasa on selvästi laajin mitä v. 93 loppuun mennessä Etelä-Savosta on löytynyt.

Tarkastushetkellä maassa oli noin 10 cm lunta ja roudan, lumen ja heinikon takia jäi epäselväksi oliko koko kumpare pelkästään rautakuonaa. Selvästi erottuvaa kuonaa siinä kyllä oli. Koko kumpareen laki oli täynnä eri muotoisia kuoppia, joiden merkitys jäi tarkastushetkellä epäselväksi. Maanomistaja vakuutti, ettei kumpareta oltu pengottu tai muuten käsitelty mestähakkuiden yhteydessä vaan alue oli jätetty rauhaan ja kuopat olivat

olleet kasassa hänen muistinsa ajan. Lumesta ja heinikosta joh-
tuen hiilihautaa ei tarkastuksen yhteydessä löydetty.

Paikalle pääsee lammen länsipuolen kiertävää metsäautotietä
pitkin, josta lähtee tien pätkä tämän hakkuaukean
lounaisnurkkaan. Tarkastushetkellä paikalle tultiin kävel-
län lammen yli. Maanomistajan mukaan paikalla ei ole tuhoutumisuh-
kaa.

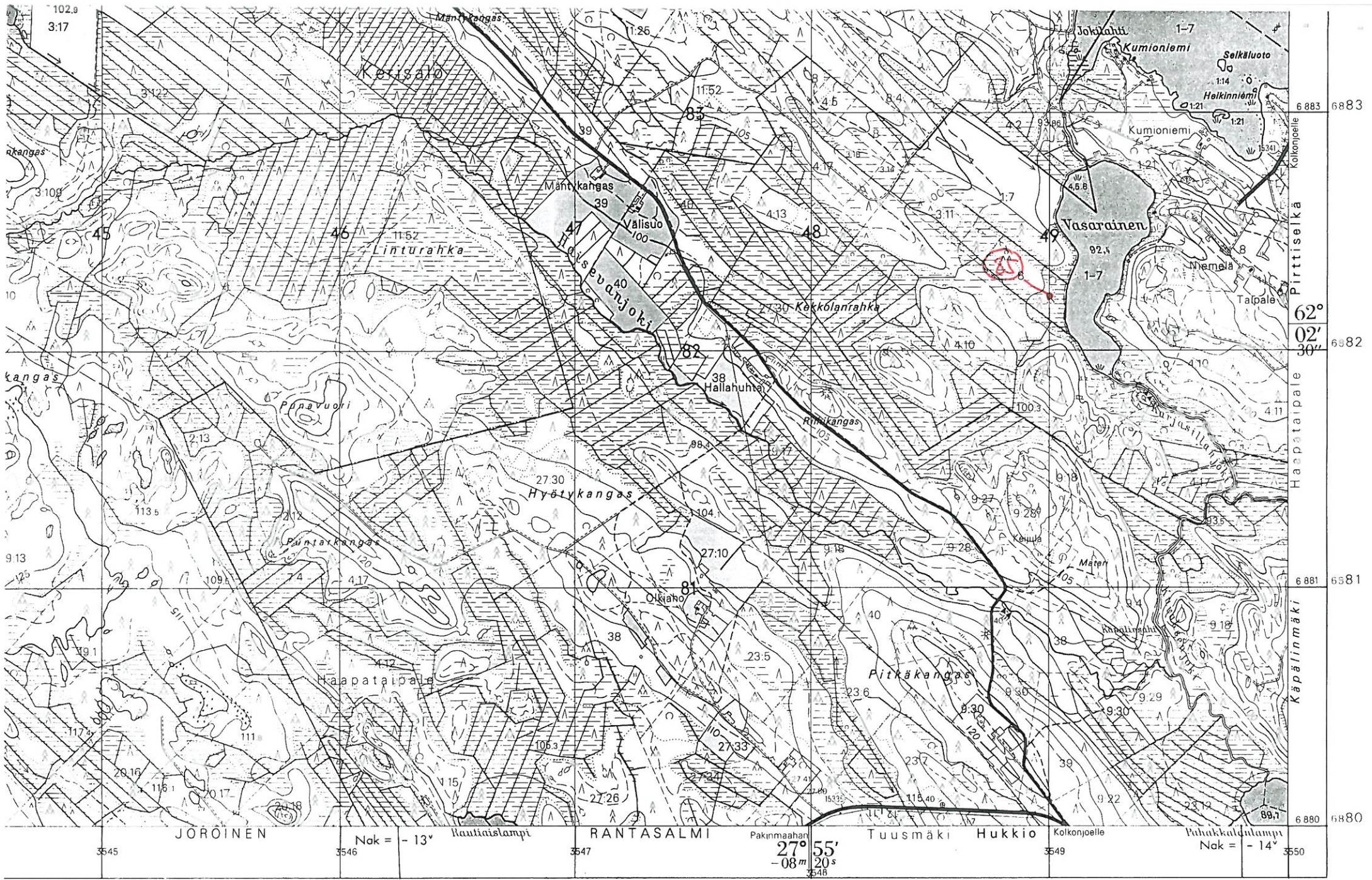
(Ote Rantasalmen inventointikertomuksesta 1993)

Lehtinen 1995:

Kävin uudestaan paikalla heinäkuussa 1994, jolloin totesin, että
olin arvioinut väärin edellisenä vuonna lumen aikaan
tarkastamani paikan. Paikalla on selvästi ympäristöstään
erottuva moreenikumpu, jonka päälle on ajettu metsäaurauskoneel-
la. Kumpareen länsirinteessä oli syvä halkaisijaltaan 5 m kokoi-
nen kuoppa, josta oli rouhaistu maata. Maa oli hiilensekaista.
Samalla rinteellä oli pienehkö, osittain hajonnut kuonakasa.
Sankan heinikon alta en pystynyt erottamaan rautahytin jäännök-
siä. Paikka on siis huomattavasti vaatimattomampi kuin mitä
aiemmin luulin eikä kumpare suinkaan ole kuonaa vaan moreenia.

Savonlinnassa 17.7.1995


Leena Lehtinen, FK



3233 02 3545 JOROINEN Nak = -13° Rautaislampi RANTASALMI Pakinmaahan 27° 55' -08m 20s 3548 Tuusmäki Hukkio 3549 Kolkonoelle Puhakkalampi Nak = -14° 3550

Ilmakuvaus 1986 Täydennyskartoitus 1:10 000 v 1987 MAANMITTAUSHALLITUKSEN KARTTAPOINO, HELSINKI 1989

RANTASALMI (85) VASARAINEEN, RAUDANVALMISTUSPAIKKA
 PK 3233 03 LAHNALAHTI 1989

1:20000

