

10
Kertomus kiv. as. p:n tarkas.
tuksesta Ranuan Luhtajärvel.
lä oholan maalla (om. Kalle
Hiltunen, os. B-a, Luhtajärv),
jotka maast. Edes Parasma
suoritti 30.6.-47.

Litteenä 2 karttaa ja 5 vllk.
(Kml 11734, 11735).

Kalle Hiltunen oli jo n. 9 v. eiden lähet.
tänyt asuntoaikaltaan löytämäänsä kivi-
esineitä Kansallismuseoon. Kauppias Bot.
Erkkilän Ranualta ilmoitetaan, että Hiltunen
jälkeen on tehty löytöjä ja että kiinteitä
muinaisjäänneksiäkin on havaittu, kat.
sottiin tarkastuskäynti tarpeelliseksi.

Luhtajärvellä ei kulje tietä? Kauppias
Erkkilän veneellä pääsin Ranuanjärven yli
ja hänen opastamaan kiittopyrkijä Luhta-
järvelle, jonka toisella puolella etelärannalla
Hiltusen paikka oli. Luhtajärv on laudat-
taan matalaa oydlästi veneellä kuljettava.
Idästä oholan luona laskee siihen! Kuhaoja
länsirannasta lähtee Luhtaaja, jota aikoinaan
on peretty. Vanha järven ranta talon luona
on hiikkamullarimista, entistä värinilkkoa
2-4-suuntaisen kummaosaasta muodotomuit
korkea rantaapalle on nähtävissä, mutta my.
kyään arven on pöytä n. 200 m päässä.

Rinne alkoi es. rakennuksen luota ja vietiä polyyriä kotti ja loivaoti län-
teonkin. Kolmeiset muodon lähelelyt ooi-
neet ovat rinteän yläosaan perunamaasta
pirtin luota. Kun alempana perunapelttoa jat-
kettiin länteenpäin, löytyivät myt muodon
toimitetut erineet ja Heelmat.

Perunakellarin kohdalla (ks. vllk.!) oli
ollut $2 \times 1 \times 0,7$ m kokoinen kuoppa luode-
kaakko-suunnassa. Tännen kertoman mu-
kaan oli sen yläosan puoleisessa päässä
ollut mielen kiikutettava kivi ympärillä
pieniä kiviä ja maa kahden laujan piston
nyrkyteen gunasomruksessa. Murala kus-
pan pohja oli ollut parimullan maata.
Tulen jälkeä isossa kivessä ei ollut havaittu
toisessa, luodepäässä ^{kuoppaa} oli linavan muutan
mullan alla parimullan rajassa kourutelt-
ta, joka oli museoon toimitetun lähefykoan
mukana.

Pirtin länsipäässä on myös kuoppa
n. 2×2 m, seiliomainen, 60 cm syvä, reu-
voilla oli perleksi parisoraa, joka ilmei-
sesti oli kuopasta nostettu illoin kun se
oli tehty. Kuoppa oli tehty rakennus-
lastuilla ja jätteillä sekä maalla min-
sta myt se vain perunakohonmitta oli
vainoin havaittavissa. Kun tännen arvon
mukaan yksinomaan on tyhjentyminen ja

Julkimiehen olisi mennyt koko päivä ja mahdollisesti mitään maininnan arvoisia tuloksia ei olisi saatu, en siihen ruvennut. Tutkittua kuoppia oli nimittäin tarattu useampiakin. Tammun takana vasta raivatuilla mauremaalla oli omiaan kertoman mukaan ollut n. 1000 lajittamattomia 30 cm sy. räjähön kuoppaanne, jotka neuvotissa oli ollut kiviä ja poljantaa kivitaaloja. Peruvamaan alaosasta lökkaivänsä III kordalla oli myös ollut samantapainen. Täältä sitä kavelemalla kaiki ja si mullaan alta erin pari päänkököistä kiva, jotka saivat olevan hävitetyin kuopan poljäkiviä?

Tarkastukseeni tarkasteleksi asetin ko. etaa määrätellä kivistäisen asutuksen laajuus, laatu ja keskialue, jota kannat. taido käivä laajimmalta. Talonväki ei osannut nimeltä dikaidempien löyöjen perusteella ja mitään ruuteen kottaa muuta parann. makoi, joten koetin koojia ja ruutuja avaa. malla saade asiaan selvitystä. Työväkeni oli mielestäni heikkokuntoista loppukunosta ja ruuan vähyysdellä kailati joutuen, joten paljoa en tehnyt onneka. auki. Joulun. verraan yllättäen löyöjä tarattu vain alim. maasta maataladon kus arastusta koeluseoita II, jota sitten julkittiin 14 ml. löydökset olivat:

2 esbertikeramiikan palaa lv. kuvien ja kivilaji-iskoksia

Maata peitti tärä, kuten muuallakin 5-10 m
sivokerron. Sen alla oli valkoaksi huntuva
hunnutä sora ja sitten kärkeä ja kiviä.
Korin puolella maki. Kulta-urimaata ei
löydös alueen kärkeä sora ollu ero.
Jätännä, kiviä oli löytyneenä parissa
kohdassa ja ne saattoivat olla asutuk-
senkin ajalta. Kvartseja esiintyi tärä, kuten
muualtakin pinteessä, huonoina lohka-
reina ja ripaleina.

Todettu asutusalue on n. 100 x 25 m,
mutta maaston puolelta ei ole esteitä sen
jatkumiselle sivunsaantiin. Lännessä nauris-
maastahan löytyi jo kivesine*. Ylimmät
löydökset ovat pummitusluuku 0:n vaiheilta,
myydä riviastian pala on sieltä tavattu**
alimmat 2.00 korkeudella. Alarajana on il-
meisesti localueissa I ja II todettu suunnit-
teen kartalle halmutellun alimman korkeus-
käyrän paikalla oleva vanha ranta, joka

* saanut Veli Panuma, os. R-a; Kk, ilmoitettu mu-
seon 4.7.47.

** Kirjossa 8.10.47 mainittu Anna Hiltunen ilmoit-
taa, että perimamaata muokattaessa löytyi sellainen
aivan läheltä jirtteja pientareen reunasta.

oli nurmen alla todettavissa vedon puuh-
toman poran rajana.

Autukoen keskusta on vähäisillä kee-
kaisuksillani varmasti onnistunut toteu-
maan. Mandollisesti autusmerkkejä on ollu-
elli pitkin rinteitä ja luultavasti niitä voi
saisun ^{kuulata} löytää useammalla tavalla peruna.
maan ympäriltä kääntämättömästi kedosta

Merkillisiä muinaisjäännöksiä ovat ol-
leet häiritetyt kuopat. Perunakollarin paikal-
la voisi kuvauksen perusteella olettaa olleen
asuinkuopan. Mandollisesti pitkin pääosin
on sellainen tai on se jokin säilytyskuoppa
jokoi pikkukuopattain onka on luettava. Ni-
den kirkkaudestaakaan ei ole varma.

Kauppias Erkkilä kertoi, että Rannan
jänen luota kolmenäkseen kirkkaudesta as-
paikka vastapäätä lahden rivoelta ran-
nalla on löydetty eri lohdistä luulta,
varti kirkkaita esineitä. Ne ovat Ervot
kohen (os. R-a, k.) mailta. Kun tiedot
ovat olleet tämänkään lupaavimmat ja käyn-
ti siellä, vaikka paikka ei Erkkilästä
ollutkaan kaukana, olii tienetty suorokau-
den viipymistä viedä Rannalla jätin asian.
Ei enää olisi pyytä tilata nähtäväksi ja saa-
da tarkempia tietoja löytökohteista, sillä ky-
seessään voisi olla asuinpaikka.

Oulu, 31. 1. -48.

Esko Paronius

RANUA . Luhtajärvi, =

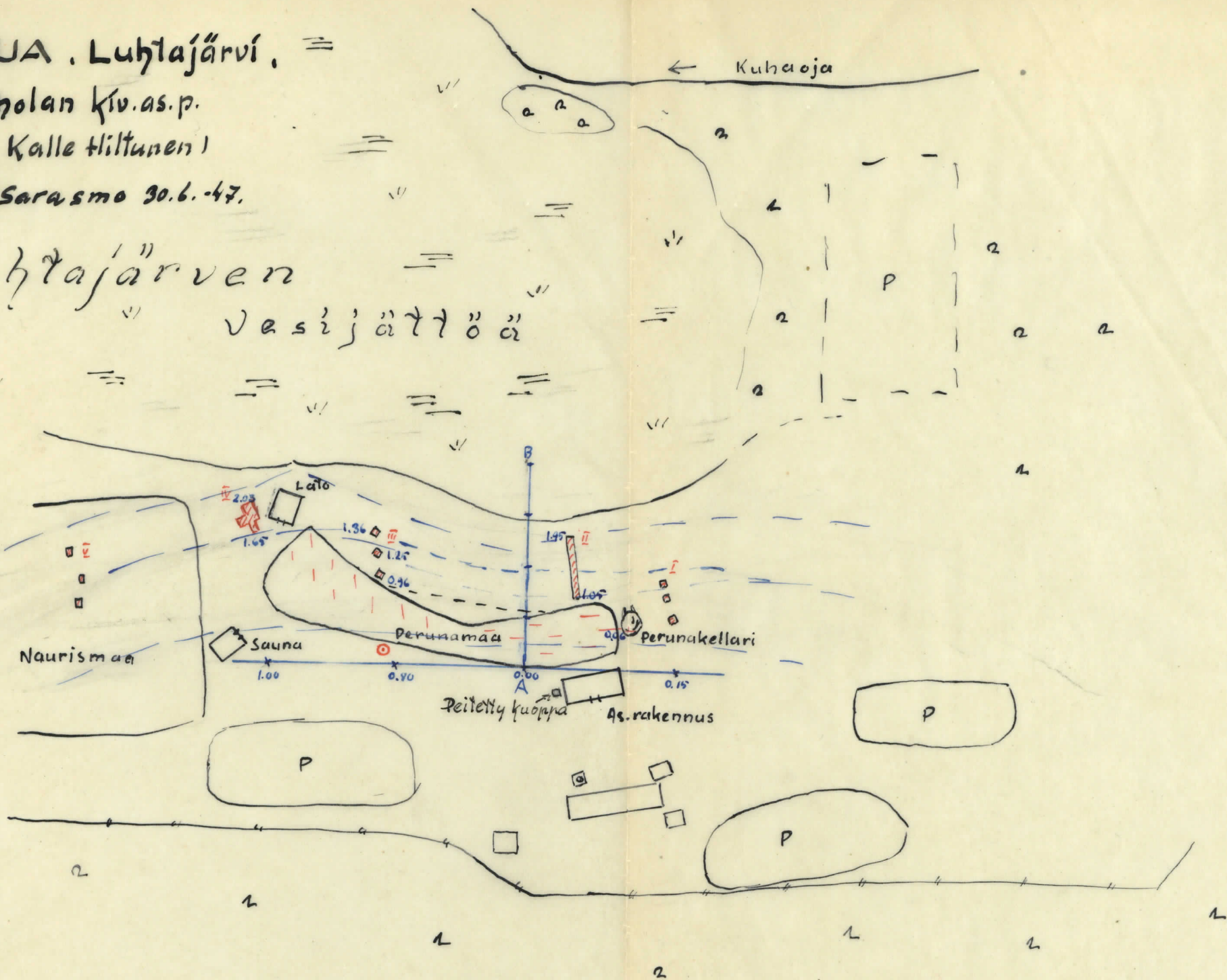
Aholan kiv.as.p.

(om. Kalle Hiltunen)

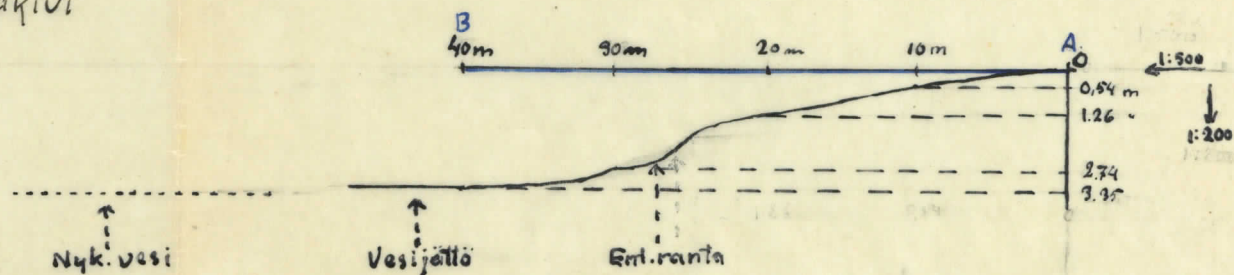
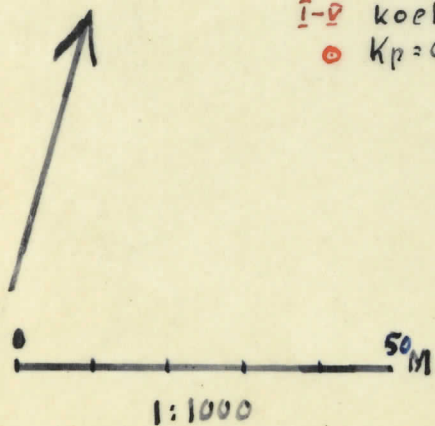
Piirt: E. Sarasmo 30.6.-47.

Luhtajärven

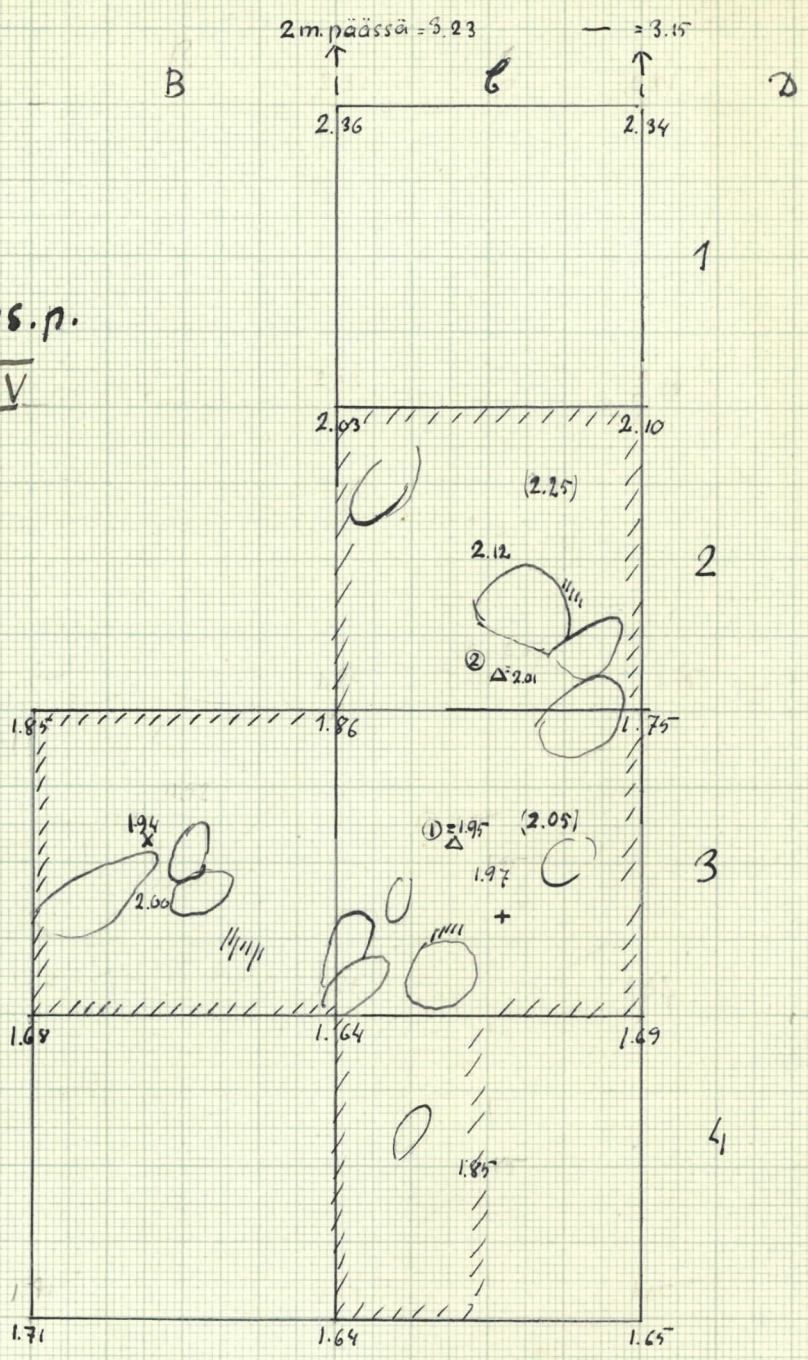
Vesijättöä



- ||| uudet löydöt
- - - vanhat löydöt
- I - P koekaivaukset
- Kp=0.76, matala maakivi

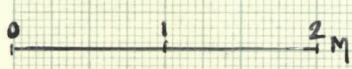
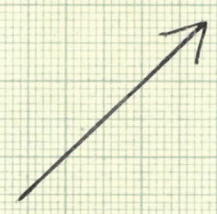


RANUA,
Luhtajärvi
Aholan kiv.as.p.
Koekaivaus IV



Vaakitukset ruutujen kulmissa ennen kaiv.
- - - - - keskellä kaiv. jälkeen.

- Δ (1-2) = keram.
- x kivi-iskos
- + kv. kaavin
- /// nokea

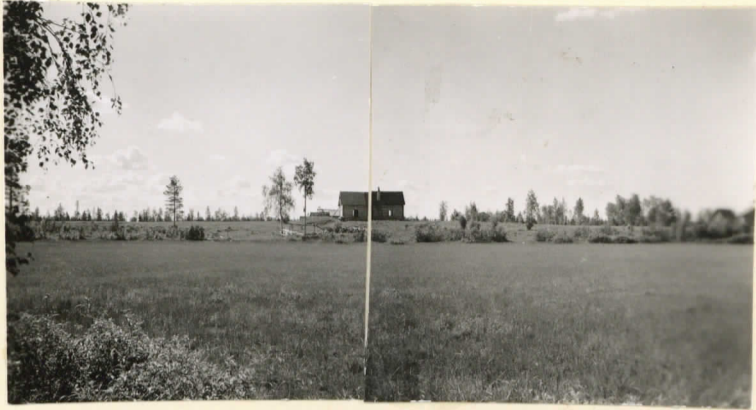


Kp. 0.76.

E. Sarasimo

30.6.-147

Ranua, Luhtojärvi, Ahola.



14598/599

Asuinpaikka valokuvattuna pohjois-luoteesta
Kuhajän suulta. Oikeassa reunassa lato, josta
oikealla kaivausalue IV.



14600

Perunapello, asettu rinne,
valok. lounaasta. Taustalla
perunakuopan kumpare,
oikealla rakennusta.



14601

Kaivausalue IV luoteesta,
järveltä. Lato, takana
asuinrakennus, oikealla
sauna.



14602.

Kaivajat ja asuinra-
kennus länsi-luoteesta.

E. Sarasmo 30. 6. 1947