

Esikert. pto 202/19.12.1988

ESIHISTORIALLISEN KOHTEEN TARKASTUS

Tarkastanut Eeva-Liisa Schulz

Aika 1.12.1988

Kohde Hautaraunioita 4 kpl

Kunta Rauman mlk

Ajoitus Pronssikausi

Alue Uotila

Nimi Matinhaka

Mj-rekisteri n:o _____

Mj-luokka I

Peruskartta (n:o, nimi, vuosi) 1132 10 VASARAINEN 1985

Peruskoordinaatit: x = 6779 83, y = 1533 08, z = 25 - 30

Yhtenäiskoordinaatit: p = _____, i = _____, k = _____

Suunta ja etäisyys kirkosta tms. Rauman kirkosta 5,5 km itä-kaakkoon

Mj:n laajuus (alueen rajakoordinaatit lisäykseen) 130 x 60 m

Kylä, kaupunginosa Uotila

Alue (kylän osa, kortteli tms.) _____

Tila, palsta, tontti tms.; RN:o; paikan lähempi nimi Vilkkilä, RN:o 5:83

Tolpkallio

Omistaja, ~~XXXXXX~~, osoite, puhelin Aino Vilkkilä

26510 UOTILA (?)

Aikaisemmat tiedot (verfikaatit, tarkastukset, tutkimukset, mj-luettelot, kirjallisuutta) Rauman mlk:n inventointi 1961, Kerttu Itkonen, n:t 4 ja 5.

Högman 1891, s. 9. Lindelöf 1916, SMYA XXVII, n:ot 89 ja 90.

Satakunnan mj-luettelo 1972, Rauman mlk n:o 16. Unto Salo 1981,

Satakunnan pronssikausi. Satakunnan historia I, 2.

Aikaisemmat löydöt (museonumerot) _____

Tarkastuslöydöt _____

Liitteet: peruskarttaote, muita karttoja ote peruskartasta 1132 10, ote TVL:n suunnitelmakartasta kantatien 42 parantaminen, mk 1:2000
valokuvat neg. _____, diat n:o _____

Tarkastuksen aihe TVL-Turun piirin pyynnöstä; kantatien 42 parantamisen yhteydessä rakennettava paikallistie Uotilan kylässä

Ympäristö (rakennukset, tiet, vesistöt, hiekkakuopat ym.; karttaluonnos, mikäli muutoksia peruskartasta) Kohde sijaitsee kantatie 42 eteläpuolella varsinaisen Uotilan kylän ulkopuolella, siitä noin 2 km itä-kaakkoon. Rakennettava paikallistie jää kantatie 42:n ja muinaisjäännöksen väliin. Muinaisjäännöksen eteläpuolella on metsää.

Kohteen kuvaus (maaston laatu: pelto, metsä, ranta tms.; Muoto: mäki, rinne tms. Maaperä: Kasvillisuus. Huomiot kohteesta. Aikaisemmin tutkittu osa. Koekuopat jne., Muutokset aikaisemmasta. Nykyinen kunto.) Kohteet sijaitsevat matalahkolla kallioisella mäellä, jolla kasvaa nuoria puuntaimia. Mäeltä on kaadettu puita, ja niiden oksia oli maassa. Vain itäisimmän röykkiön ympärillä puut olivat kaatamattomia, siellä metsä oli sekametsää. Inventointikertomuksessa ja muinaisjäännösluettelossa mainitaan vain 3 hautarauniota, mutta karttamerkintöjen mukaan (peruskartta 1132 10, 1985) hautaraunioita täytyy olla 4. Tarkastuksen yhteydessä kyettiin paikallistamaan vain kolme hautarauniota. Neljännen, läntisimmän ja

Samalla kauimpana tielinjasta sijaitsevan hautaraunion paikallis-
taminen jäi epävarmaksi, koska lumi ja kaadettujen puiden oksat
vaikuttivat havaintojen tekoa.

Hautarauniot sijaitsevat riittävän etäällä rakenteilla olevasta
tiestä, eikä museovirastolla ole huomautettavaa rakennushankkeesta.

Alueen laajuuden arviointiperuste _____

Luokitusehdotus perusteluineen _____

Ehdotus suoja-alueeksi perusteluineen _____

Havaintomahdollisuudet Tarkastushetkellä melko huonot lumen ja oksien
vuoksi.

Opas rak.mest. Heikki Mattila/TVL-Turun piiri, Rauman konttori

Rauhoitustoimenpiteet maastossa (yhteys maanomistajaan, kiireelliset ilmoitukset
jne) Ei huomautettavaa TVL:n tiehankkeesta

Tarpeelliset jatkotoimenpiteet Kohde tarkastettava ensitilassa uudelleen
lumettomana vuodenaikana.

Lähilöytöjä _____

Perimätieto (kertoja, ikä) _____

Huomautuksia Mj.-luettelossa ja inventointikertomuksessa mainitaan
vain 3 hautarauniota, mutta peruskartan merkintöjen mukaan oltava
4 hautarauniota.

Selostus jätetty

Helsinki

12.12.1988

Eero-Liisa Schultz

paikka

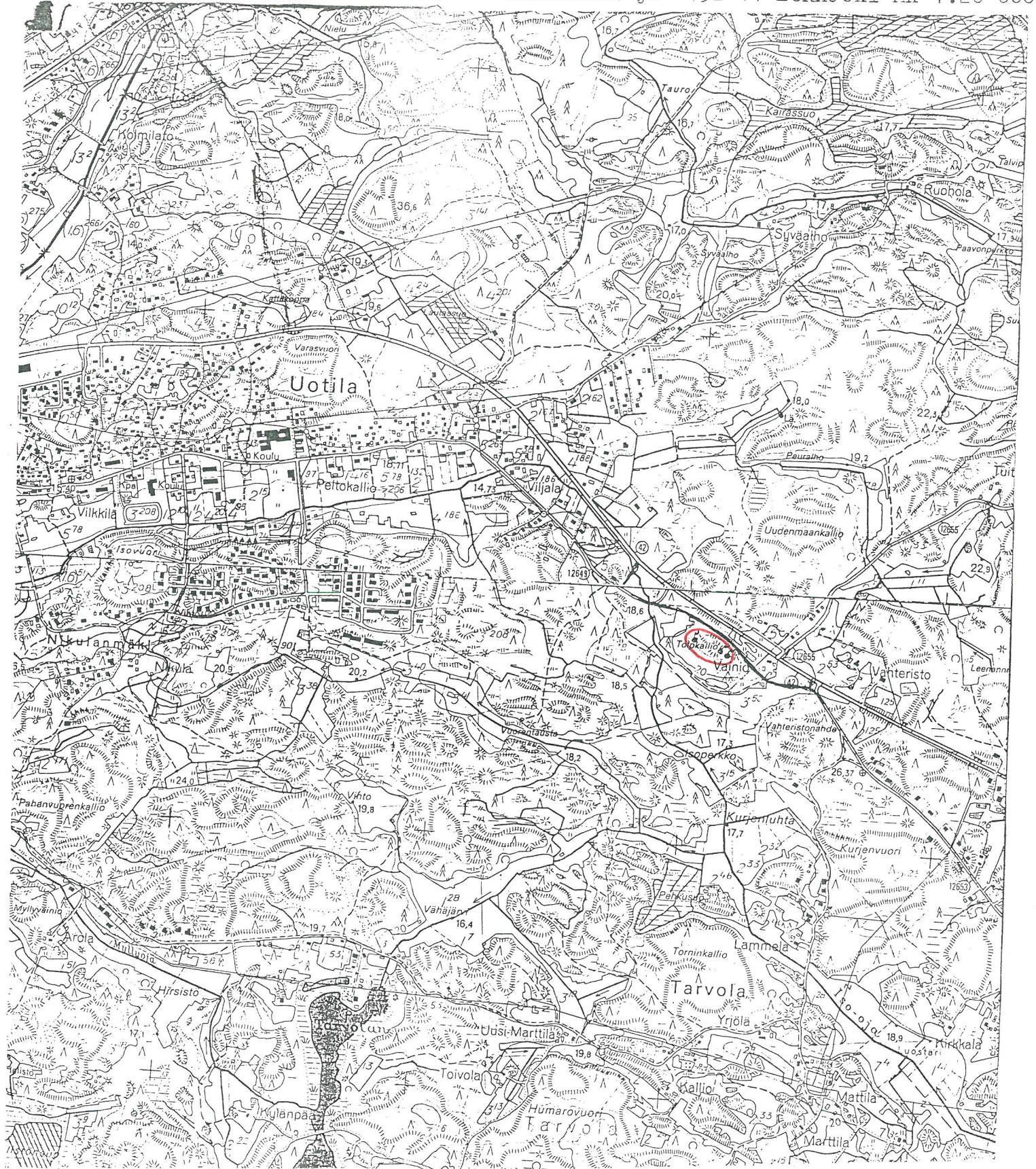
päiväys

allekirjoitus

Lisäyksiä

koordinaatit: x = 6779 81 - 6779 76, y = 1533 01 - 1533 14

Kohde tarkastettu uudelleen 15.6.1989. Alueella 4 hyvin säilynyttä
röykkiötä. Tarkastuksen suorittivat Jyri Paukkonen, Trygve Gestrin,
Georg Haggren, Tuula Heikkurinen-Montell

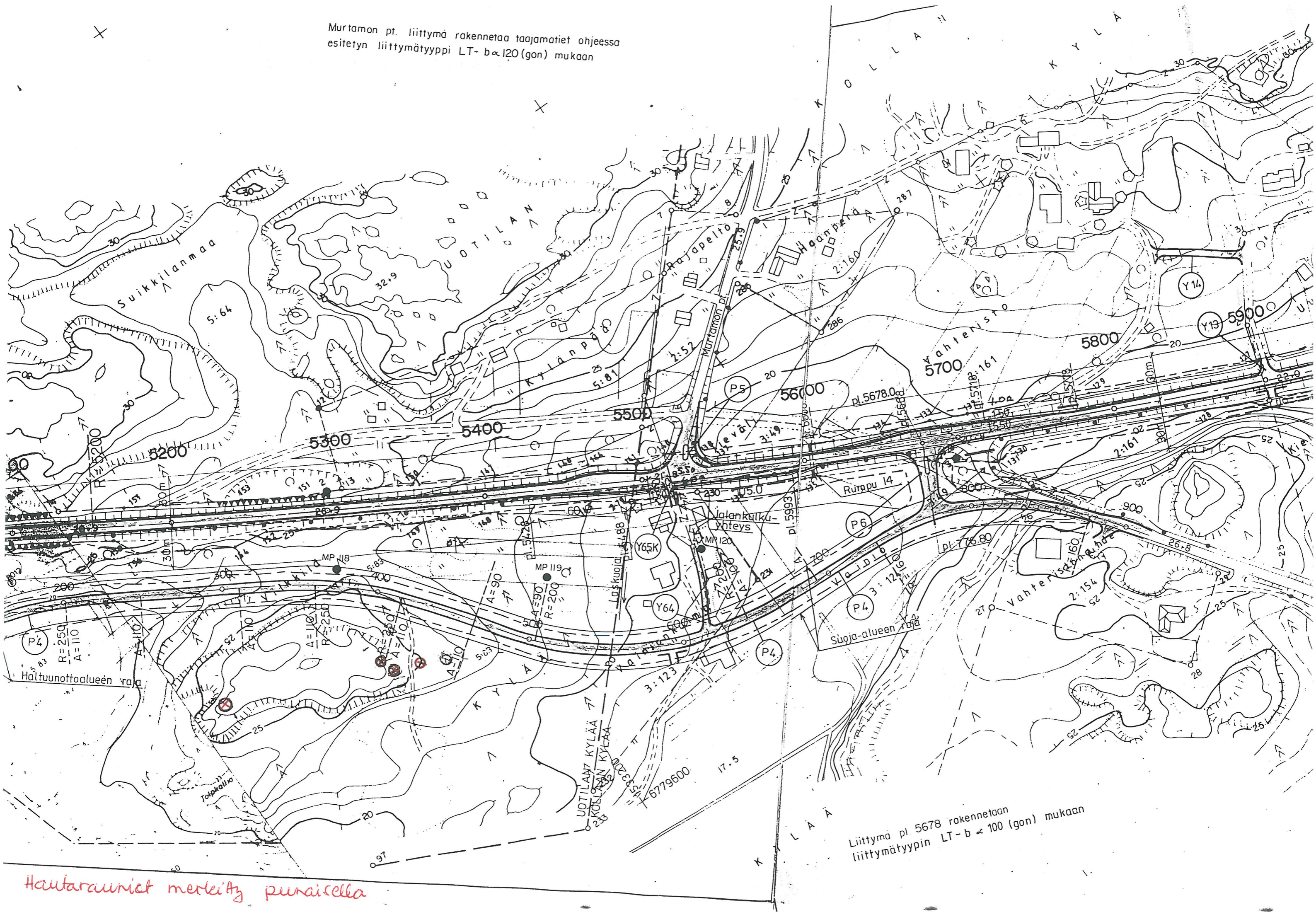


muinaisjäännösalue merkitty punaisella

Ote TVL:n suunnitelmakartasta kantatien 42 parantaminen

Mk 1:2000

Murtamon pt. liittymä rakennetaan taajamatiet ohjeessa esitetyn liittymätyyppi LT- b α 120 (gon) mukaan



Liittymä pl. 5678 rakennetaan liittymätyyppi LT-b α 100 (gon) mukaan

Hautausmaat merkitty punaisella