

Esit. n:o 230/19.6.1989

M

ESIHISTORIAALLISEN KOHTEEN TARKASTUS

Tarkastanut T.Heikkurinen-Montell Aika 15.5.1988

Kohde röykkiöalue (hiidenkiukaita) Kunta 685 Rauman mlk

Ajoitus pronssikausi Alue Vasarainen

Nimi Salijärvi I ( Kulju )

Mj-rekisteri n:o \_\_\_\_\_

Mj-luokka I-II

Peruskartta (n:o, nimi, vuosi) 1132 10 Vasarainen (1985)

Peruskoordinaatit: x = 6773 58-81, y = 533 40-44, z = 22.5 - 25 m

Yhtenäiskoordinaatit: p = \_\_\_\_\_, i = \_\_\_\_\_, k = \_\_\_\_\_

Suunta ja etäisyys kirkosta tms. 8.6 km Rauman keskustasta (kirkosta)  
eteläkaakkoon

Mj:n laajuus (alueen rajakoordinaatit lisäykseen) alue on pohjoiseteläsuun-  
nassa noin 240 m pitkä

Kylä, kaupunginosa 415 Vasarainen

Alue (kylän osa, kortteli tms.) Salijärvi

Tila, palsta, tontti tms.; RN:o; paikan lähempi nimi Röykkiöt 1-2 RN:o 4:62  
Hannula, röykkiöt 3-5 RN:o 4:50 Kulju

Omistaja, vuokraaja, osoite, puhelin Kuljun tilan omistajat Kirsti ja

Eino Hannula; Hannulan tilan omistajat Anna ja Asser Soukainen

Kummankin maanomistajan osoite on 26740 VASARAINEN

Aikaisemmat tiedot (verfikaatit, tarkastukset, tutkimukset, mj-luettelot, kirjallisuutta) K.Itkosen invent.kert.-1961, kohde 42; Seutukaavaliiton

luettelo Satakunnan kiinteät muinaisjäännökset Rauman mlk n:o 40

( koordinaatit eivät pidä laisinkaan paikkaansa )

Aikaisemmat löydöt (museonumerot) -

Tarkastuslöydöt -

Tarkastusselostus

Inv. n:o \_\_\_\_\_

1132 10 Vasarainen (1985)

Liitteet: peruskarttaote, muita karttoja ote mt 2052 tiesuunnitelmakartasta  
1:2000  
valokuvat neg. 75246-49, diat n:o \_\_\_\_\_

Tarkastuksen aihe Rauma-Kodisjoki maantien 2052 suunnittelun yhteydessä  
tehdyissä maastotöissä löysi Unto Saariola (Suunnittelukeskus Oy)  
hautaröykkiöt, joista ainakin yksi on tielinjalla.

Ympäristö (rakennukset, tiet, vesistöt, hiekkakuopat ym.; karttaluonnos, mikäli  
muutoksia peruskartasta) Röykkiöt sijaitsevat noin 300 m länteen Rauma-  
Kodisjoki tiestä ja noin 200 m itään Salijärvestä. Kuljun talo on  
röykkiöistä noin 200-300 m koilliseen.

Kohteen kuvaus (maaston laatu: pelto, metsä, ranta tms.; Muoto: mäki, rinne tms.  
Maaperä: Kasvillisuus. Huomiot kohteesta. Aikaisemmin tutkittu osa. Koekuopat jne.,  
Muutokset aikaisemmasta. Nykyinen kunto.) Röykkiöt sijaitsevat mäntyjä kas-  
vavassa metsässä, kalliopaljastumalla. Alue kohoaa ympäristöstään,  
laskien selvästi länteen, Salijärvelle päin ja pohjoiseen, pelto-  
alueelle. Röykkiöt ovat erittäin hyvässä kunnossa, muodostaen viisi  
erillistä ryhmää. Eteläisin röykkiöistä ( kartoilla nro 1 ) sijait-  
see noin 40 m etelään uuden sähkölinjan keskiosasta. Se on pyöreä,  
noin 6 x 6 m , "päänkokosista" kivistä kalliopohjalle ladottu. Kes-  
kellä on selvä painauma. Tästä röykkiöstä noin 80 m pohjoiseen

on 3 latomuksen muodostama ryhmä. Latomukset ovat kalliopohjalla, matalia ja 2-4 m:iin halkaisijaltaan. ( kartalla nro 2 ). Kahta on hieman pengottu. Näistä rökkiöistä noin 80 m pohjoiskoilliseen on kalliopohjalle rakennettu matala, noin 4 m halkaisijaltaan oleva rökkiö. Se on koottu "päänkokosista" kivistä, siinä ei ole kaivantoa keskellä. Latomuksen ympärillä on hajallaan muutamia isoja kiviä ( kartalla nro 3 ). Tämä rökkiö on suoraan tielinjalla.

Tästä rökkiöstä noin 40 m koilliseen on iso korkea kiuas, halkaisijaltaan noin 10 m. Korkeus on noin 1 1/2 m. Se on ladottu "päänkokosista" ja suuremmistakin kivistä ja siinä on kuoppa keskellä (kartalla nro 4 ). Tämän näyttävän rökkiön luoteispuolella, aivan sen vieressä on hyvin matala, halkaisijaltaan noin 2 m oleva latomus. Näistä rökkiöistä noin 100 m luoteeseen on pienehköllä kalliopäljastumalla pienistä kivistä ladottu, pahoin hajoitettu rökkiö ( kartalla nro 5).

Alueen laajuuden arviointiperuste \_\_\_\_\_

Luokitusehdotus perusteluineen I-II . Kohde on myös maisemallisesti erittäin hyvin säilynyt

Ehdotus suoja-alueeksi perusteluineen \_\_\_\_\_

Havaintomahdollisuudet hyvät

Opas Unto Saariola


Rauhoitustoimenpiteet maastossa (yhteys maanomistajaan, kiireelliset ilmoitukset jne) Muinais.tiet. toimikunnan kirjelmä n:o 665 5.4.1962, vastaus 19.4.1962 ( koskee kiuasta n:o 4 )

Tarpeelliset jatkotoimenpiteet kts. museoviraston kirje TVL-Turun piirille 5.7.1988/ 2918

Lähilöytöjä Lähiympäristöstä on lukuisia hiidenkiukaita, kts.

Rauman mlk:n inventointi\_kertomus

Perimätieto (kertoja, ikä) \_\_\_\_\_

Huomautuksia  Kartalla n:o 4 on ennestään tunnettu kiuas, Itkosen invent. kert. n:o 42

Selostus jätetty

*"Helsingin"*

paikka

*28.3.1989*

päiväys

*Tuuh Heikkunen-Montell*

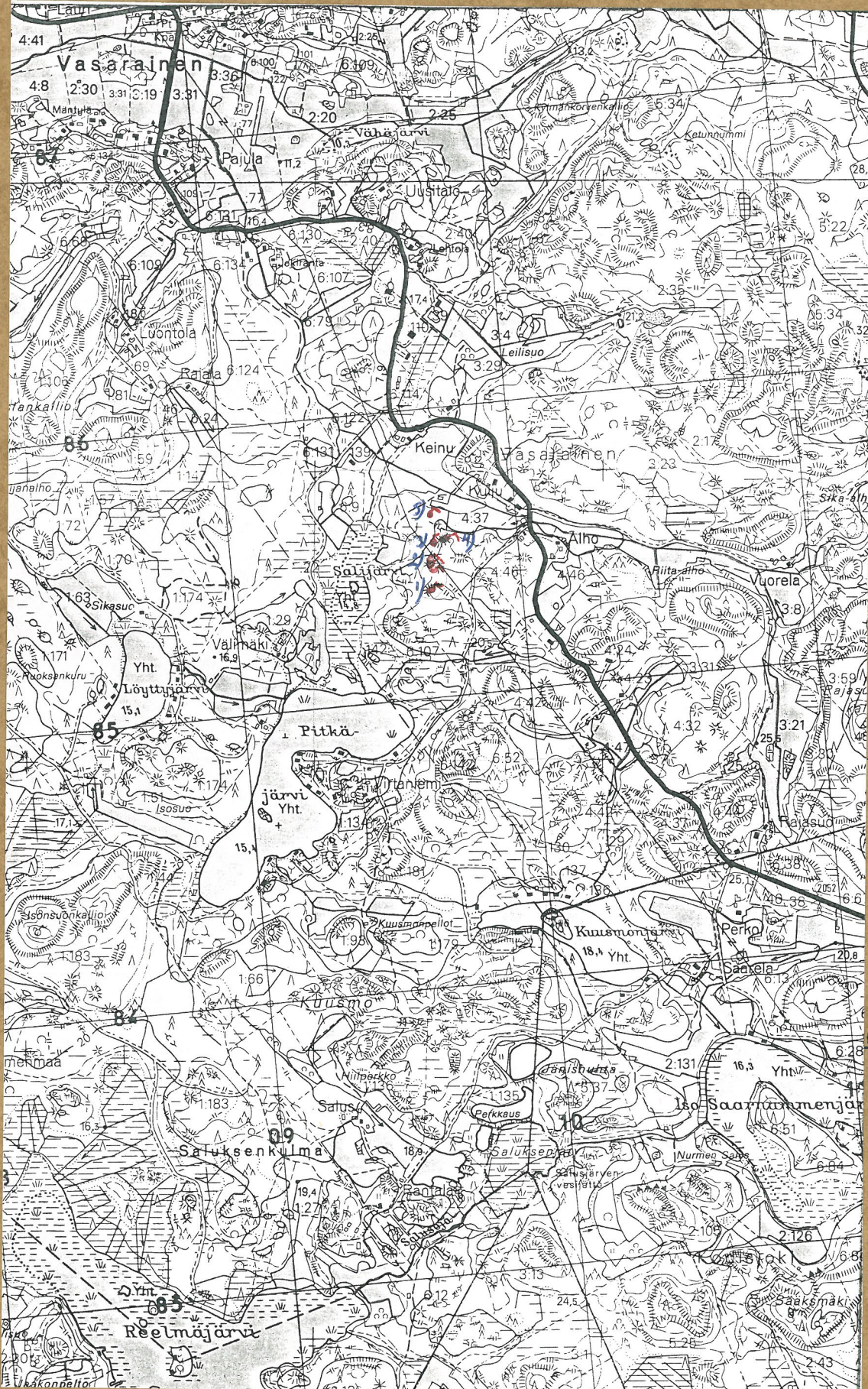
allekirjoitus

Lisäksiä

Tiesuunnitelmaa muutettu siten, ettei muinaisjäännöksiä jää  
linjaukselle. Kts. museoviraston kirjje nro 3489 TVL-Turun  
piirille 10.11.1988

# RAUMAN MLK VASARAINEN SALIJÄRVI I

ote peruskartasta 1132 10



533

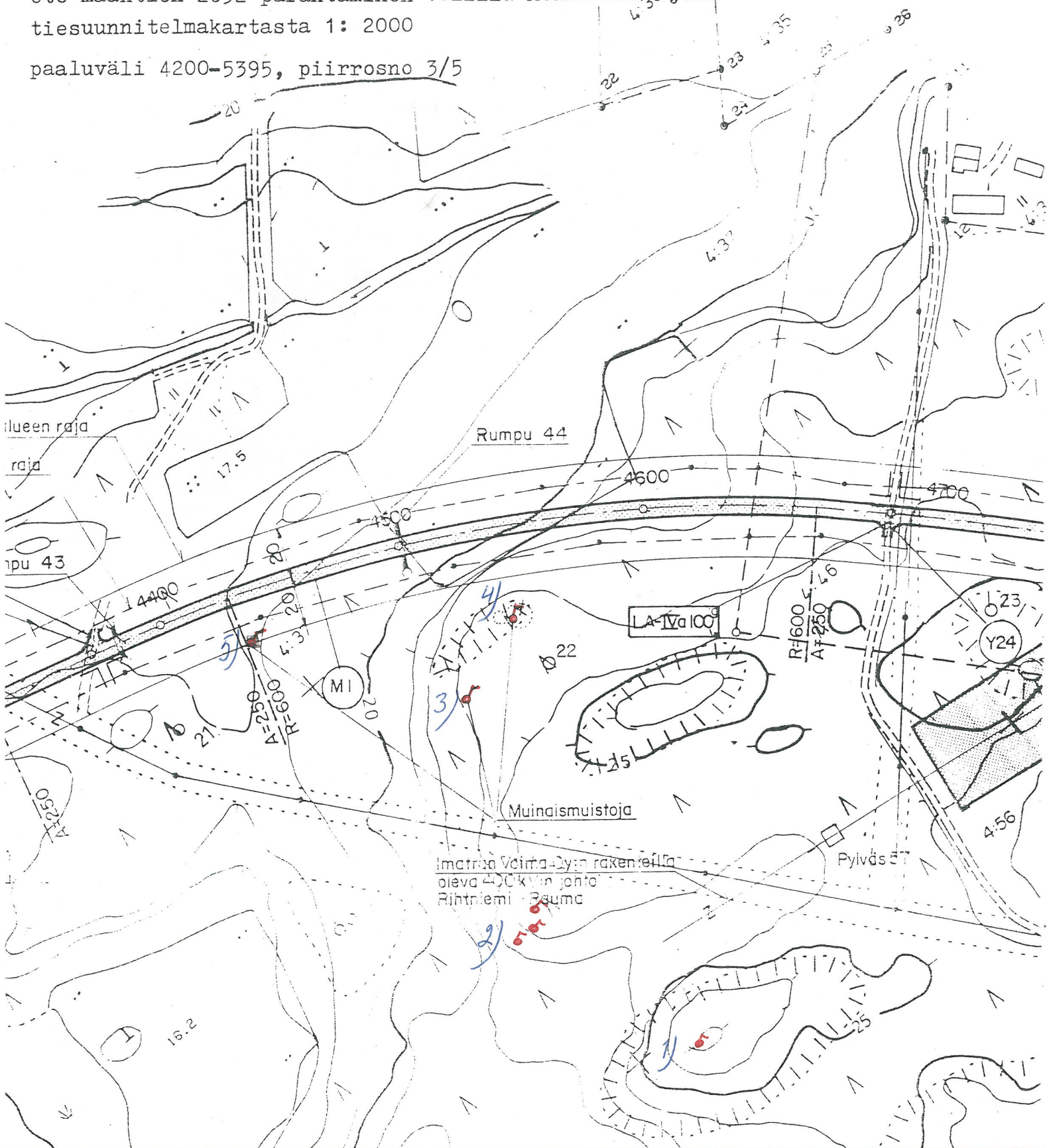
534

# RAUMAN MLK VASARAINEN SALIJÄRVI I

3480/10.11.1988 kartta 2

ote maantien 2052 parantaminen välillä Monna-Kodisjoki  
tiesuunnitelmapakartasta 1:2000

paaluväli 4200-5395, piirrosno 3/5



# RAUMAN MLK VASARAINEN SALIJÄRVI I



1. Röykkiö nro 1. Kuvattu  
muinaisjäämösten löytäjä"  
Unto Saariola. ESE.  
Neg. 75246



2. Röykkiöryhmän nro 2 kes-  
kimmäisiin latomus. ENE.  
Neg. 75247



3. Röykkiö nro 4. SSW.  
Neg. 75248



4. Röykkiö nro 4. SSE.  
Neg. 75249