

KERTOMUS KAPPELINLUHDAN KIVIRAUNIORYHMÄN TARKASTUKSESTA RAUMALLA

Olen käynyt 21.4.1980 professori Unto Salon pyynnöstä tarkastamassa Raumalla Lahden yksinäistalon Kappelinluhdan pellon lähellä sijaitsevan kiviraunioryhmän. Metsäteknikko Aku Riikilä oli löytänyt rauniot työnsä yhteydessä ja ilmoitti havainnoistaan Turun Yliopiston Arkeologian laitokselle. Allekirjoittanut kävi tutustumassa paikkaan joulukuussa 1979 ja uudelleen lumien sulattua huhtikuussa.

Paikka sijaitsee Rauman kaupungissa Lahden yksinäistaloon kuuluvalla Uusi-Lahti -nimisellä tilalla RN:o 1:774 (om. Rauman kaupunki) ja Vanha-Lahti -nimisellä tilalla RN:o 1:772 (om. Vanha-Lahti oy.). Raunioryhmän koordinaatit ovat peruskartalla n:o 1132 08 RAUMA seuraavat: x= 6782 12-20, y= 526 68-74, z= 7-10. Liitteessä I on ote peruskartasta 1:20000 ja liitteessä II on rauniot sijoitettu silmämääräisesti kartalle 1:1000.

Alueelle valmistuu todennäköisesti vuoden 1980 kuluessa asemakaava (Kappelinluhta II), jossa raunioiden sijaintipaikka on varattu omakotitalo- ja rivitalotonteille sekä liikennealueeksi. Kunnallistekniset työt aloitetaan syksyllä 1980.

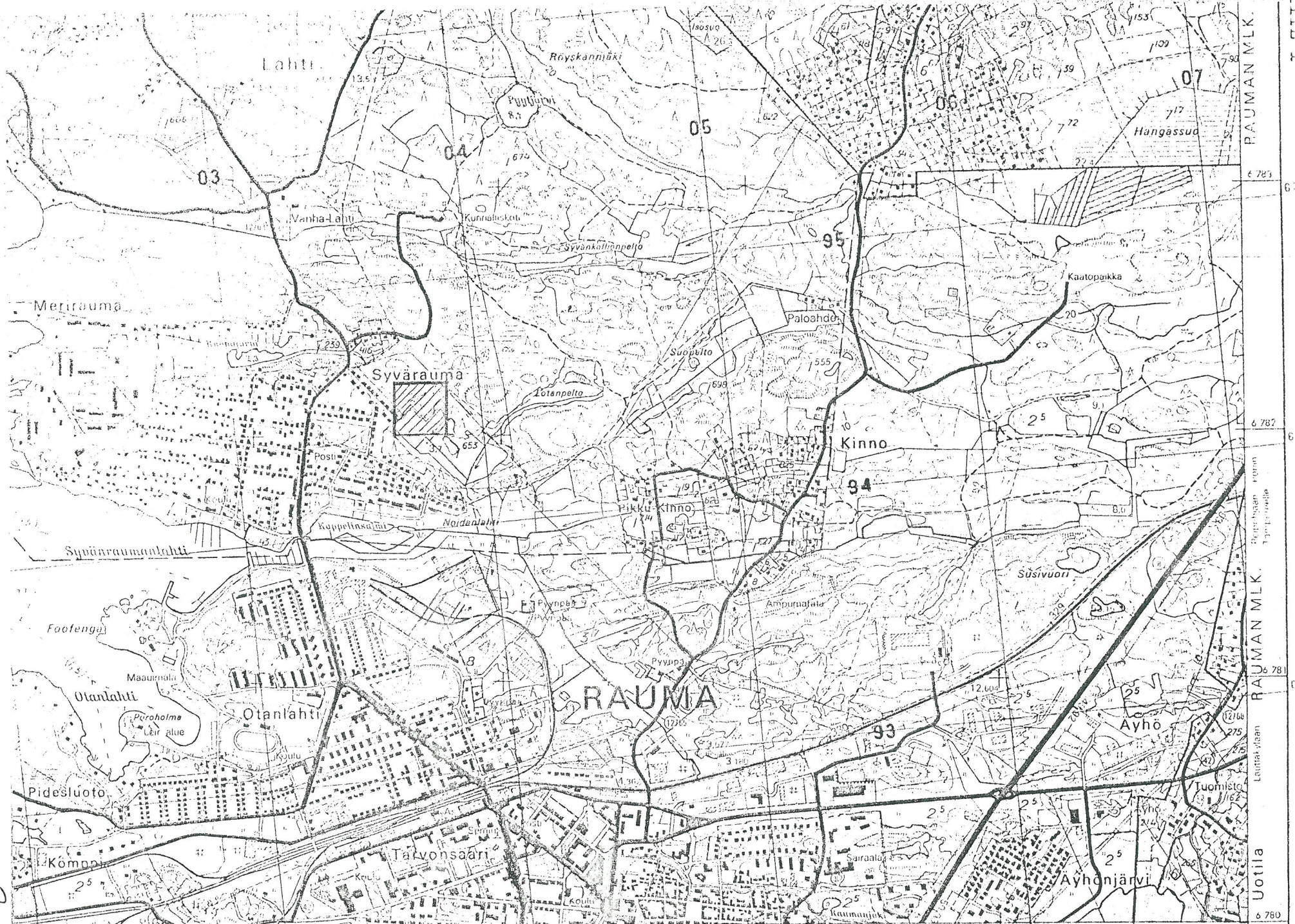
Raunioryhmä on Kappelinluhta-nimisen pellon pohjoispuolella olevan mäen loivalla kivisellä kaakkoisrinteellä. Etelä-,länsi- ja pohjoispuolella on matalia kallionnyppylöitä ja itäpuolella soistuvaa maata. Kasvillisuus on tiheää nuorehkoa kuusivaltaista sekametsää. Kartoista selviää, että paikalla on ollut aikaisemmin mäntymetsää. Maastossa on näkyvissä kymmenen matalaa maansekaista kivirauniota. Osa raunioista on vaikeasti rajattavissa, koska ne ovat kasvillisuuden ja kasvijätteiden peitossa. Rauniot

muistuttavat ulkonäöltään varhaisen rautakauden hautaröykkiöitä, jollaisia ovat esim. Rauman maalaiskunnan Vermuntilan Salisuonmäen röykkiöt ja Unto Salon Porissa kaivamat röykkiöt. Silmämääräisesti arvioiden kolmen suurimman raunion halkaisija on 4 - 6 m ja muiden 2 - 4 m. Pohjamuoto näyttää olevan lähes pyöreä. Selviä reunakehiä ei voi havaita, mutta kiveyksissä näyttää olevan suoraa kiveyksiä. Miltei kaikissa raunioissa on keskiosa reunoja matalampi. Kaikkien raunioiden korkeus on alle 50 cm. Vain muutaman kiven halkaisija on yli 40 cm, muuten rakennusaineena on käytetty pienehköjä kiviä.

Raunioryhmä muistuttaa selvästi rautakautista kalmistoa. Ongelmalliseksi ryhmän tekee sen sijainti vain 7 - 10 m merenpinnan yläpuolella (NN). Ajoitukseksi tulisi aikaisintaan 1000-luku (n. 7 m). Kuitenkin röykkiöt ovat selvästi ihmisen tekemiä. Sijaintinsa puolesta ne tuskin voivat olla peltoröykkiöitä. Ennen tarkempia tutkimuksia ei kiveyksistä voi sanoa muuta varmaa kuin että ne ovat II ryhmän muinaisjäännöksiä. Toistaiseksi jäännöksiä on löytynyt kymmenen, mutta niitä saattaa olla useampiakin.

Jari Sjölund

Jari Sjölund



1:20 000

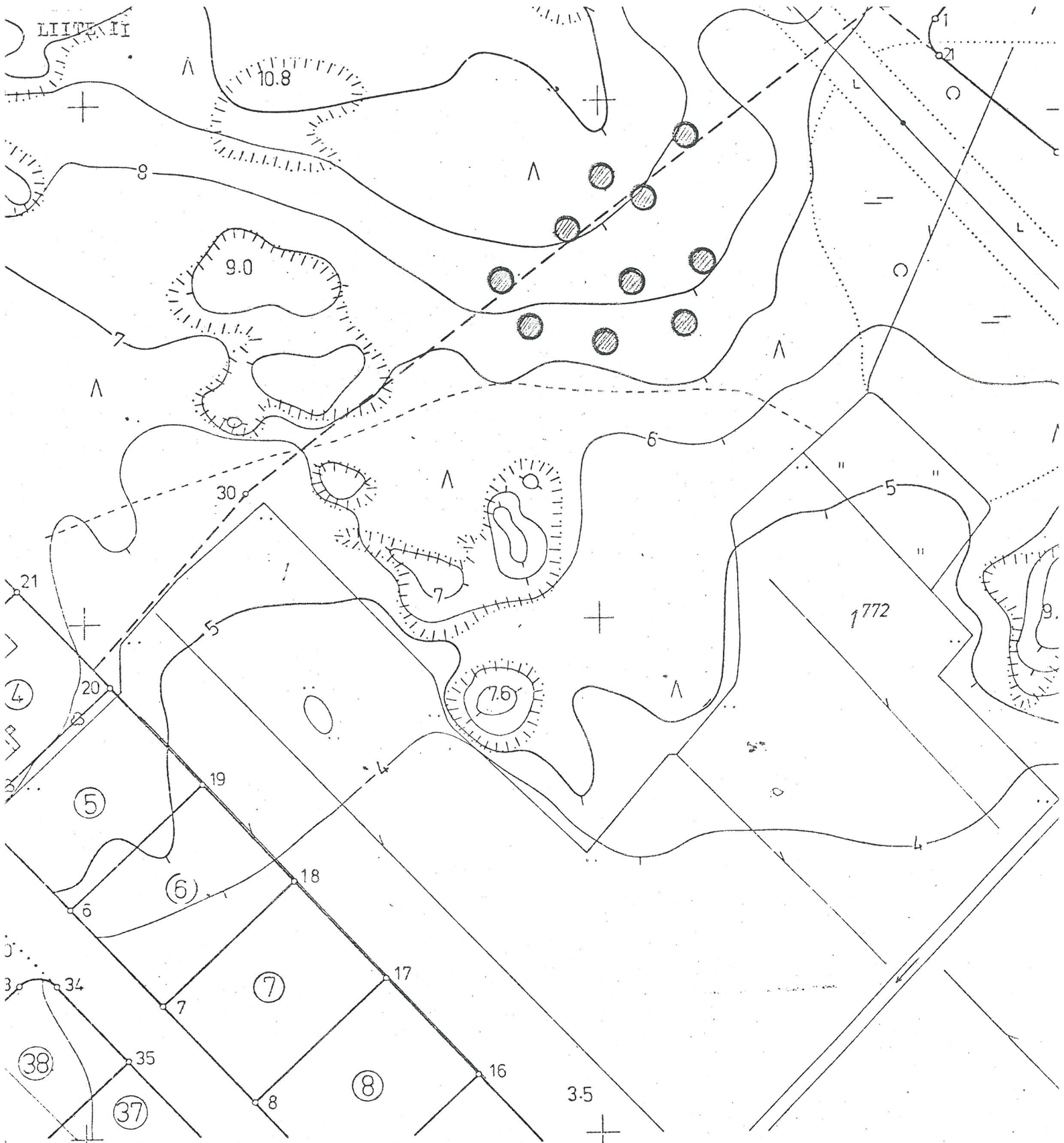
Nak = -7° 57'

Rauman kaupunki 21° 30' -31m 00s

Nak = +80°

Ayhönjärvi 21° 21' -8°

RAUMAN MLK.
RAUMAN MLK.
RAUMAN MLK.
Uotila



N:o 1132 08 82/26-27 A

Kaavoituksen pohjakartta 1:1000		Kartan
Kunta	<i>Rauma</i>	Ilmaku
Kylä	<i>Lahti</i>	Kartoi
		Koordi
		Korkeu
	<i>Turun ja Porin lääni</i>	Kartta

0 20