

Rautalampi Korpijärvi-Honkaharju

Kivikautisen asuinpaikan tarkastus

Rautalampi Korpijärvi - Honkaharju

Perustiedot

<i>Muinaisjäännöstyyppi:</i>	Asuinpaikka
<i>Ajoitus:</i>	kivikautinen
<i>Rauhoitusluokka:</i>	1/2
<i>Lukumäärä:</i>	1
<i>Peruskartta</i>	322407 RASTUNSUO
<i>Yhtenäiskoordinaatit</i>	p= 6952020-6952070, i= 3485340-3485430, z= 102-104
<i>Koordinaattien selite:</i>	arvioidut äärikoordinaatit
<i>Sijainti:</i>	Rautalammin kirkosta n. 8 km luoteeseen.
<i>Rekisterikylä:</i>	Rautalampi
<i>Kiinteistöt:</i>	686-408-18-335

Lyhyt kohdekuvaus: Asuinpaikka sijaitsee Rautalammin kirkonkylän pohjoispuolella olevan pikkujärvien reitistöön kuuluvan vajaa 2 kilometriä pitkän ja alle 0,5 kilometriä kapean Korpijärven pohjoisrannalla, Liimattalanharjun tyvellä. Järven pohjoisranta on lähes kivetöntä lajittunutta hiekkakangasta, jossa on ainakin tällä rannalla erotettavissa kaksi muinaisrantatörmää, ylempi ehkä 3-4 metriä ja alempi n. 2-3 metriä järven pinnan yläpuolella. Löytöjä on saatu koekuopista.

Tutkimukset

Petro Pesonen, inventointi 2004. Asuinpaikka tarkastettiin Rautalammin inventoinnin yhteydessä yhdessä Jouko Aroalhon kanssa 30.7.2004. Aroalho oli löytänyt paikan yhdessä Taru Heikkisen, Seppo Latvalan ja Matias Järvisen kanssa elokuussa 2003. Tästä tarkastuksesta ei ole erillistä tarkastuskertomusta. Asuinpaikka sijaitsee Rautalammin kirkonkylän pohjoispuolella olevan pikkujärvien reitistöön kuuluvan vajaa 2 kilometriä pitkän ja alle 0,5 kilometriä kapean Korpijärven pohjoisrannalla, Liimattalanharjun tyvellä. Järven pohjoisranta on lähes kivetöntä lajittunutta hiekkakangasta, jossa on ainakin tällä rannalla erotettavissa kaksi muinaisrantatörmää, ylempi ehkä 3-4 metriä ja alempi n. 2-3 metriä järven pinnan yläpuolella.

Aroalho löysi paikalta tehdystä koekuopasta palanutta luuta kohdasta p= 6952 062, i= 3485 365 ylemmältä rantatörmältä, n. 10 m rantatörmän harjalta (KM 34592: 1). V. 2004 tarkastuksen yhteydessä tehtiin koekuoppa lähemmäs törmää, ja siinä oli hyvin punaista maata muttei löytöjä. V. 2004 tarkastuksen yhteydessä tehtiin koekuoppa alemmalle rantatasanteelle n. 50 metriä edellisestä kuopasta itään, rinteeseen rakennetun katsomon länsipuolelle ja siitä löytyi hyvin punaisesta maasta hiiliä, kvartsi-iskoksia ja palanutta luuta (KM 34592: 2-3, p= 6952 045, i= 3485 413). Mitä ilmeisimmin paikalla on laajahko kivikautinen asuinpaikka, jota on molemmilla järven muinaisrantatasoilla ja joka saattaa hyvinkin jatkua vielä havaittua idemmäksi, jossa on komea tasanne vanhan leirikeskuksen rakennuksen länsipuolella. Täällä oli hiljakkoin tehty vesijohtoa talon itäpuolelle. Siinä ei kuitenkaan havaittu mitään erityistä. Topografian perusteella asuinpaikka voi hyvin jatkua myös lännemmäksi koekuopista. Löydöt: KM 34592: 1-3 kvartsi-iskos, palanutta luuta 13 kpl.

Löydöt

KM 34592: 1-3 kvartsi-iskos, palanutta luuta 13 kpl

Kertomuksen liitteet:

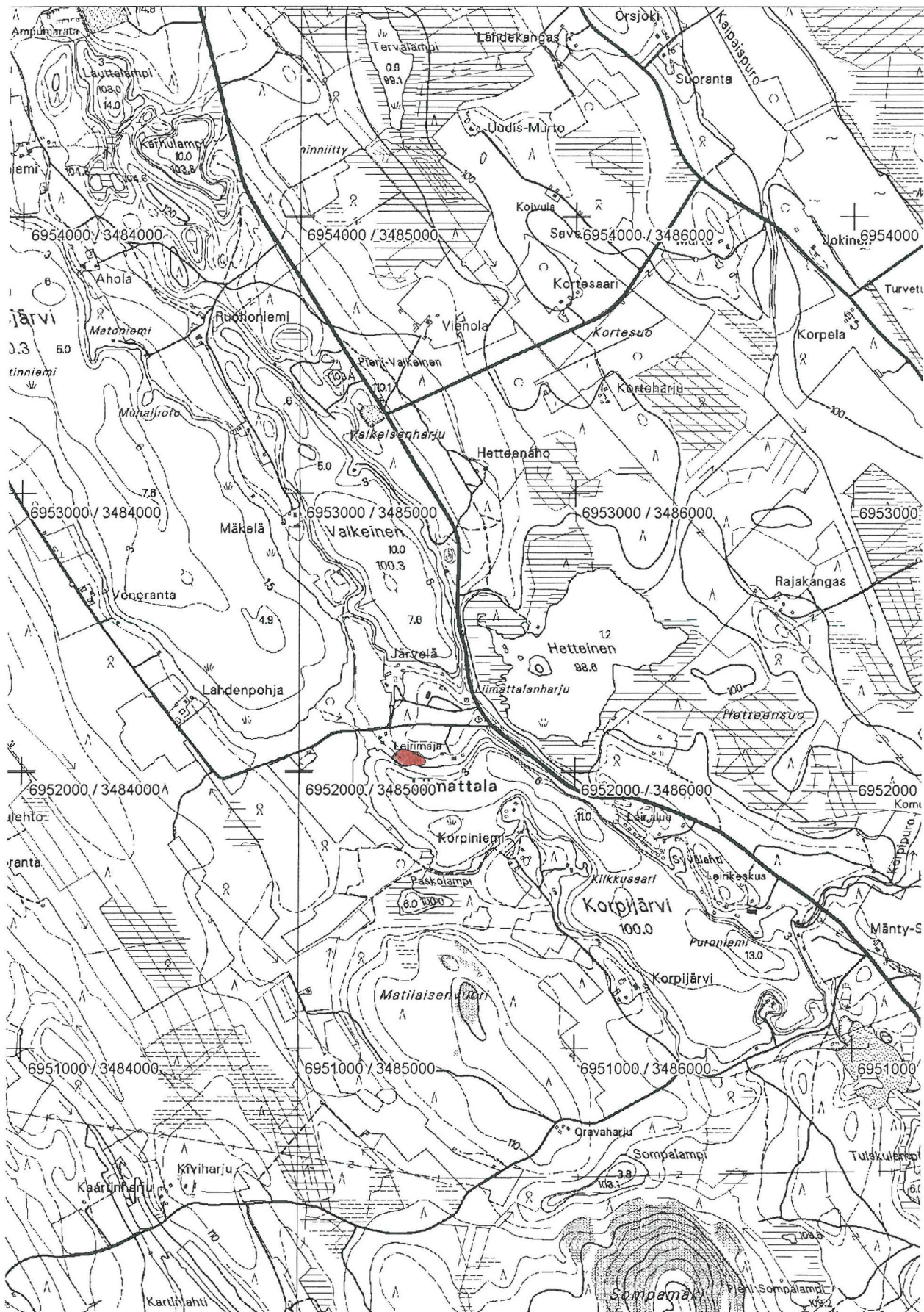
<i>Kartat:</i>	peruskarttaote 1:20000
<i>Diat:</i>	53661-53662
<i>Negatiivit:</i>	132427-132428

Helsinki 22.11.2004



Petro Pesonen, FL

Rautalampi Korpjärvi - Honkaharju, kivikautinen asuinpaikka merkitty punaisella.



Ote peruskartasta 3224 07 RASTUNSUO, 1:20000.

RAUTALAMPI KORPIJÄRVI - HONKAHARJU

P. Pesonen 2004



Kuva 1. Koekuoppa, josta J. Aroalhon löytämät luut sinisellä nauhalla merkityn puun luona. N-S. (f. 132427)



Kuva 2. Alemman tasanteen asuinpaikka. W-E. (f. 132428)