

Jätetty $\sqrt[5]{x^{11}} \approx 38$.

Rautakautinen hautaröykkiö

Rautjärven Uimolan kylän Hirnilän talon maalla; tutkinut Muinaistieteellisen toimikunnan määräyksestä allekirjoittanut J. Voionmaa heinäkuussa 1938 ylioppilas V. Groundstroemin avulla.

KM 10540, 10847 sekä 10871:1-7

(kaivauslöydöt) ja 10871:8-10 ostolöydöt.

valokuvat 11742 - 11753

2 karttaa

taloud. kartta lehti Imatra, IV-10.

Rautjärven Uimolan kylän Hirnilän talo, sijaitsee 5.74 km Rautjärven kirkosta pohjoiseen ja 17,15 km Ruokolahden kirkosta koilliseen Herajärven (= Häräjärven) pohjoisrannalla etelään pistävällä niemellä.

Kostamojärven, Rusko-, Keskisen- ja Honkalampien kautta Herajärvi on yhteydessä Rautjärveen etelässä. Pohjoisessa taas Nurmijärven ja Latvajärven sekä sen ja Torsajärven välisen kannaksen jälkeen kulkuyhteydessä Simpeleeseen. Asutushistoriallisesti puheena oleva seutu oli kauempaakin tulevien kulkuteiden varressa. Löytöpaikka oli nyt tunnettuun rautakautiseen asutukseen nähden eräaluetta.

Hautaraunio oli Hirnilän talon navetan päätyseinän vieressä. Alunperin se Juho Revon, talon entisen omistajan, mukaan oli ollut jonkunverran maansekainen, noin metrin korkuinen; rauniosta otetut kivet oli siirretty navetan seinän juurelle (kuva 11751). Maata tasotettaessa ja alempien kivien lomasta olivat tulleet edempänä mainitut esineet.

Kaivauksia aloitettaessa röykkiöstä oli jäljellä ainoastaan maakivet ja pohjakerros; joitakin irtokiviä, ohut kerros koskemattomaa multamaata ja sen alla oleva hiekka.

Rauniosta puuttui keskikivi, mutta siinä oli useita suuria maakiviä hajallaan ilman havaittavaa järjestystä. Hiilialueiden ja esinelöytöjen mukaan rökkiössä olisi ehkä 3, mahdollisesti 4 hautausta (kartalle merkitty), nim. ruuduissa c:6 (siinä ehkä 2), c:5 ja e:5. Rökkiön epämuotoisuudesta johtuen niiden välistä maahanjoutumisen järjestystä ei voitane määritellä kun vielä esineetkin ovat suunnilleen yhdenaikaisia.

Kaivauksen kiintopiste oli 103.

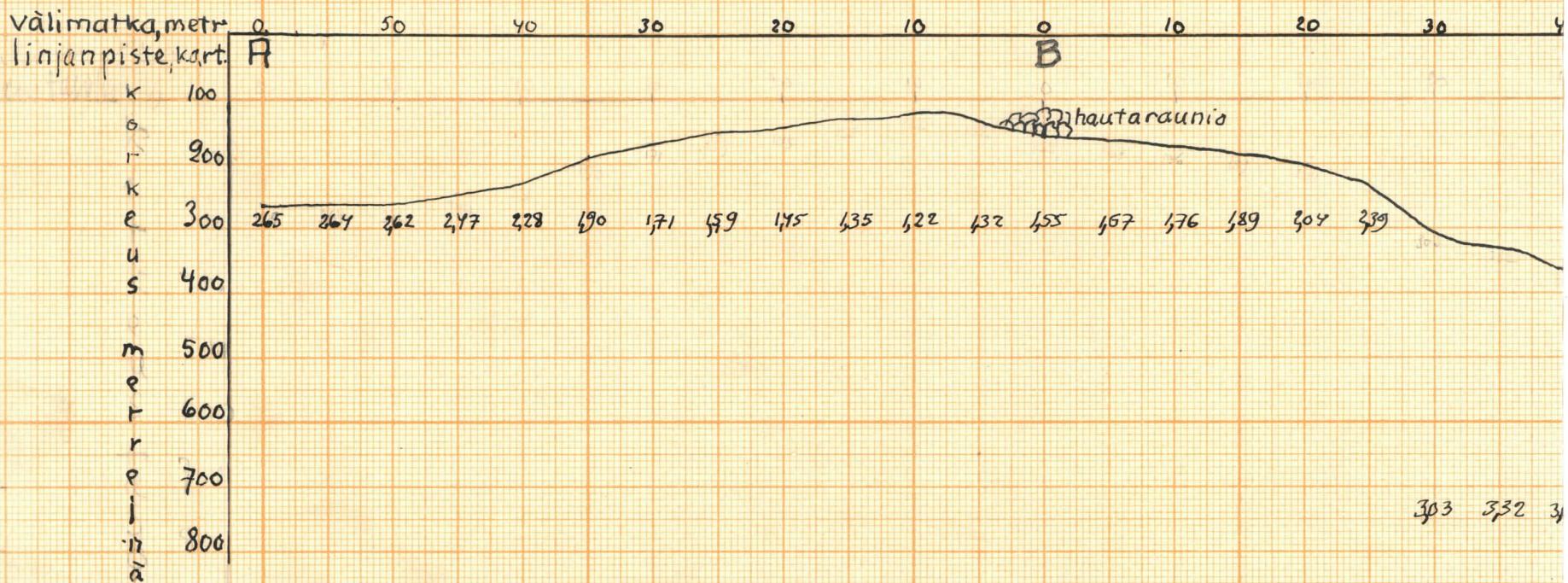
Esineiden löytöpaikat olivat seuraavat;

luettelonumero	kartan numero	esine	ruutu	syvyys
10540:1	1	raut. keihäänkärki	c:5	?
10540:2	2	" "	c:6	?
10847:1	3	raut. kirves	d:5	?
10847:2	4	" "	d:6	?
10871:1	5	pronss. solki	d:5	?
" :2	6	raut. kirves	c:6	?
" :3	7	luinen hela	e:5	?
" :4	8	raut. puukko	e:5	?
" :5	9	raut. keihäänkärki	e:5	?
" :6	10	kvartsikaavin	e:5	?
" :7	-	luunpalasia	e:5	?
" :8	11	raut. sirppi	c:5	?
" :9	12	" käsirauta	c:6	?
" :10	13	" kuolaimet	b:6	?

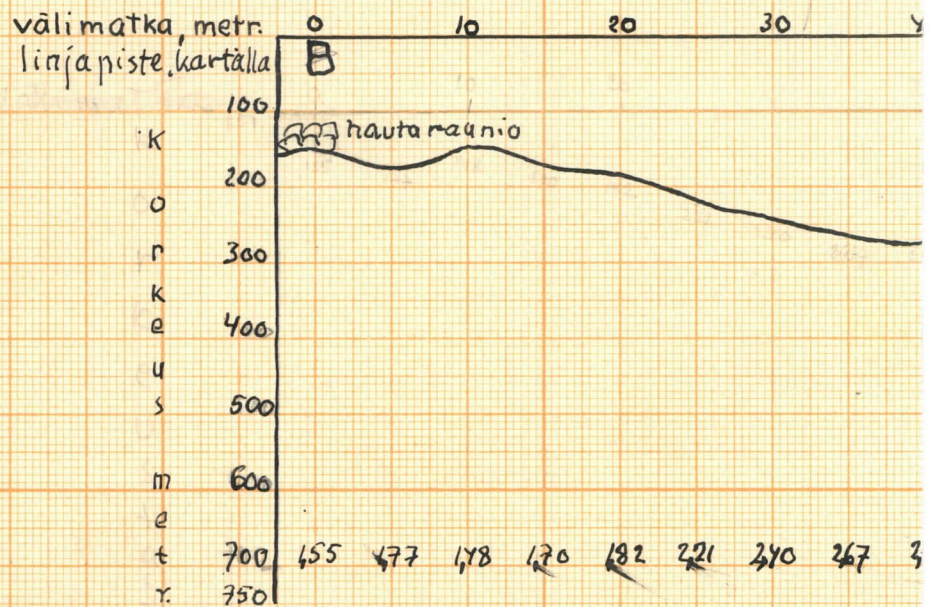
Heltinginmä 27.V.38

Jouko Kosunen

Rautjärvi, Uimola, Hirnilä; rautak. hautaraunio; poikkileikkaus yleiskartan linjasta A-B-C; pituus 1:500, korkeus



poikkileikkaus yleiskartalta



N. & V.G.-m VII:38
euss 1:100

0 50 60 70 80 90 100 110

C

3 423 454 500 526 546 578 589 573 585 613 631 677
Herajärvi
745
VESI

n linjasta B-C'; pituus 1:500, korkeus 1:100

0 50 60 70 80 90 100 120 130 140 145

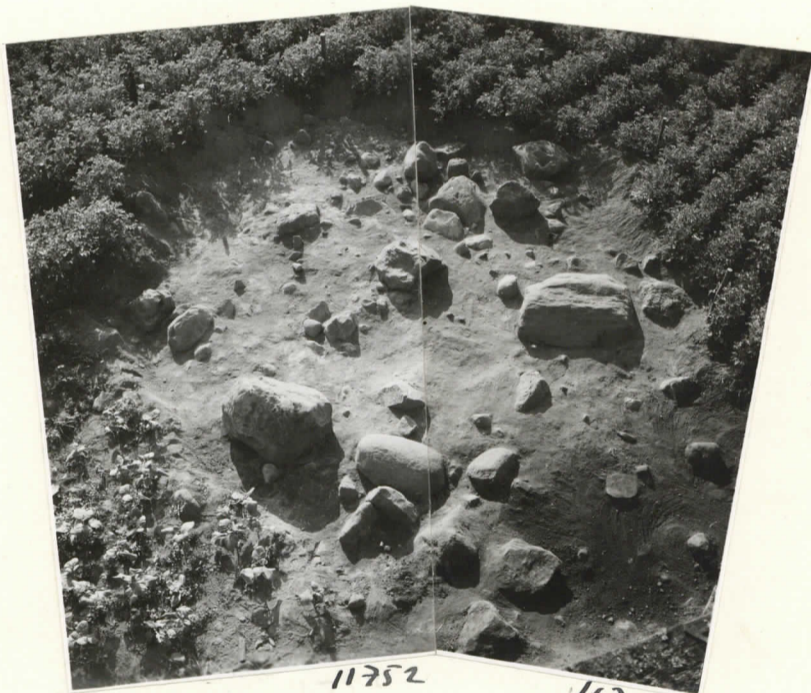
C'

5 304 305 317 357 390 443 456 422 511 520 542 571 585 614 643 652
671 689 665 728
Herajärvi
745
VESI

Rautjärvi, Uusimaa
Hirvittä, J. Revon talo



11751
Nautilan länsipääty, näkyvät kivet ovat hautausmaasta purettuja



11752 11753
Hautausmaahan polku idästä (vrt karttaa)

Rautjärvi, Himola, Himitä J. Revon talo



→

↑

11742

Hautausmaahan ja kaivauspaikka
muolten orvitamassa kohdassa, edes-
sä Heräjärvi, joka jatkuu niemelle
takana; m. länsiluoteesta



11743

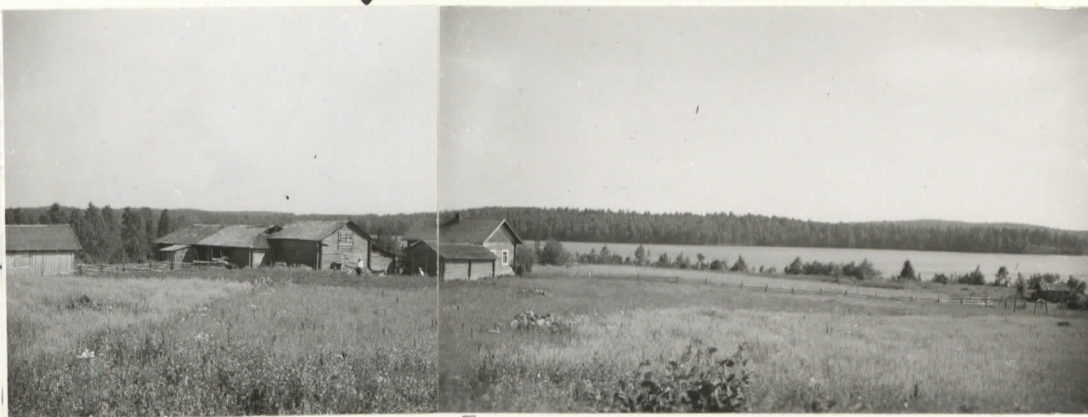
Sama kuva-aihe samasta
suunnasta kuin viereinen



11744

Näköala Himilän maalta He-
räjärvelle, oikealla Kytchäsen em-
mä. liittyy jatkoksi alla olevain ku-
vain oikeaan reunaan, koillisesta.

↓



→

11745

11746

Kaivauspaikka muolten yhtymäkohdassa, Himi-
län talo ja Heräjärvi, ylläoleva kuva olisi jatkoa
oikeaan reunaan

Rautjärvi, Uusimaa, Hiimilä, J. Revon talo



11747
Hiimilän talo ja kaivauspaik-
ka luoteesta



11748
Kaivausaluetta kaakosta



11749
11750
Kaivausaluetta itäkaakosta