

2

Kertomus Revonlauden Liinakankaan muinaisjäännöksistä ja paikalla toimitetuista kaivauksista y. m.  
 (Kertomukseen kuuluu 3 valokuvaa ja yksi kartta).

Keväällä 1914 ilmoittivat tonttori A. O. Heikel ja arkkitehti Veikko Nyander allekirjoitaneelle, että heille oli Ruukissa korvattu Liinakangas-niminen paikka, joka sijaitsee n. 4 km:n päässä Ruukin asemalta Revonlauden pitäjässä Greudsen ja Vuotien talojen rajamailla. Kaivauksiin piti olla "säännöllisesti" ellipsin muotoon ladottuja kiviakatseja.

Maitkani osuessa viime kesänä Revonlaudelle kävi allekirjoittanut mainittua kangasta tarkastamassa sekä suoritti tiedä 25 p. elok. maisteri Reino Penttinen byrokrattisesti avustamana koekaisauksen.

Liinakangas on laajantainen ja ympärivestöön verraten korkea kangasmaa Piikajoen koillispuolella Vuotien taloista n. 1 km itään. Rauniot, joihin kanta jalcaamme, ovat kankaan korkeimmalla kaudalla lähellä sen joen puolimmaista reunaa, Revonlauden pitäjän Ylipään kylän (n:o 29) n. s. Pnoskarin Vuotien maana, lähellä molempien Vuotien talojen välisistä rajalinjoja, josta itään kohden, sekä Vuotien taloista Revonlauden vievän talvitien oikealla (~~puolella~~) puolella. Paikalla on ainakin 6 metrin laajaa (suurin n. 8 m pirstiinsa mitaten) n. kynärän korkeista, nostannainista

luonnonkivistä koottua, pyöreää tai kuoppa-  
muotoista soikeaa kivikasaa sekä u-  
seampia pienempää, epäselviä kivikumpu-  
roita (esim. kartalla n:o 5) ja pari maakuop-  
paa, joista Tornin, pitkulainen, aivan erään  
raunion viressä. Kivet raunioissa näyt-  
tävät olevan irallisia ja ainakin kolmes-  
ta kummussa on kuoppa keskellä.

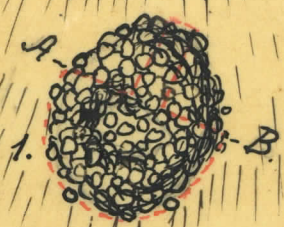
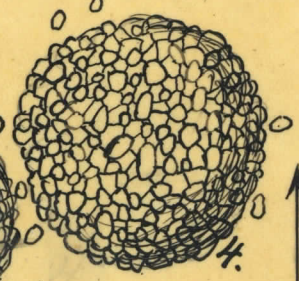
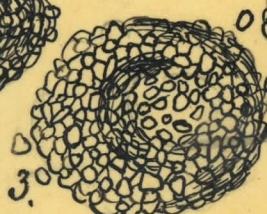
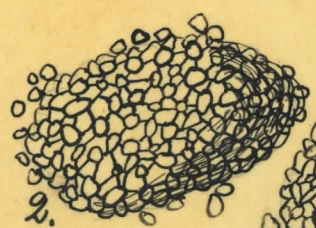
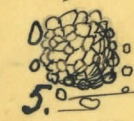
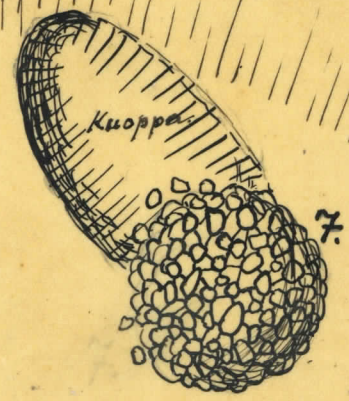
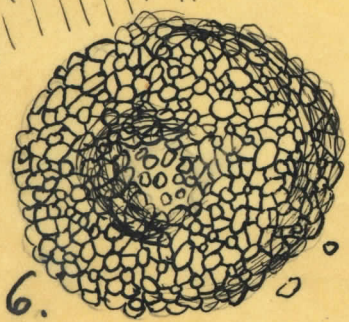
Raunioiden asema kauteen, vielä lin-  
nakangas-nimisen, korkeimmalla kunnal-  
la asuntopaikkaksi ja peloksi ei kovin so-  
pivalla paikalla (jotenka niitä ei juuri  
voi löytää kukaan tai pectoraunioi-  
na) saati epäilemään niitä ~~pectoraunio~~<sup>hauta-</sup>rau-  
nioiksi. Tämän vuoksi tutkimme oit-  
tavi raunion n:o 1, joka oli kivikummun-  
ta, pieni, etelään ja eukä selvin. Se si-  
jaitti jo mäen rinteellä (ks. kartta ja  
kuva 2). Sen muoto oli elliptinen, koko  
5,60 x 4,20 m, pitempi suunta SW-NE,  
sekä korkeus SW-reunasta 80 sm, NE reunas-  
ta 40 sm. Keskellä oli vähän kuoppaa.  
Rauniota tutkittaessa ilmastui tus-  
kin mitään mainittavaa. Se oli koottu  
nostaunnaisista, enimmäkseen pikkukivi-  
tä, joiden välit harvoin alivat heik-  
tää maan täyttämät, useimmiten ontot.  
Raunion reuna-osissa oli sen polija tasan  
maan pinnan kanssa, sen keskikaudalla  
jatkui sitä ainakin n. 30 sm:n syövyteen.  
Ainoana eikä kulttuurimerkinä esiintyi  
mitään raunion ylä-osassa verratun lähellä  
pintaa, ja ainoastaan rajoitetulla kapealla  
alalla lähinnä raunion ulkoreunaa. Tä-  
mä hileusekainen kerros muodosti, ken-  
ties raunion ympärillä vähän ulkoreunaa si-  
jempänä kiertävän, kapean vyön. - Kai-  
vaus oli siis nytä tulokseton, kuin saman-

tapaiset löytökset Poljois-Poljoonmaan  
"hautausmaissa" sunnunkin (vrt esim. J.  
V. Calamnius, Suomi II: 7 s 259 ja seur.). Muis-  
tuu mieleen kausankertomukset oulois-  
ta kivikellareista, joista rauetua on tullut  
kaoppakeskeisiä raunioita (esim. A. H. Ineu-  
man Oulun kirkkokuunnassa). Kun jäl-  
lainia raunioita on tavattu n. s. "jät-  
tiläiskirkkojen" yhteydessä ja kun nuo val-  
tavat kivitarkat viimeisten tutkimusten  
mukaan ovat kivikaudesta, ovat eikö  
nämä Poljois-Poljoonmaan ruusot "jät-  
tiläishaudatkin" samaa ajasta, jönkun-  
lainia merikalastajien ja hylkeenpyytä-  
jien säilytyshautoja. - Lisättäköön lo-  
puksi, että Siikajoen pinta kaukaan  
kandalla on kerkivedenä n. 39,5 - 38,5  
m meren pintaa ylempänä ja paik-  
ka, missä rauniot ovat, on arvioita  
vähintään 10 m. Siikajoen pinnasta.  
Kivikauden lopulla on siis meren laumi-  
nuttunut näille tienois.

Rallakaarto - nimisellä paikalla  
Revonlauden Nissilan talosta n. 3 km  
koilliseen kerrattui, olevan pari kiin-  
kaantapaista kivirauniota. Täriina  
Fielä, että kaukaalla on aeltu Ison vihan  
aikana pakosalla.

Helsingissä 14 p. marrask. 1914.

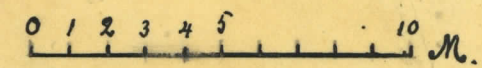
Arne Europaeus.



Revontakki.

Karttasizzi Limakan-  
kaan kivirauhoista.

Tehnyt A. Europæus 1914.  
--- Kaivausalue.





Revonlahti; Liinakangas. (kuva 1).

Kuvassa jätään näkyä pari raunio-  
ta: alemman päässä on valokuvauk-  
selaus, ylempään päässä seisoo  
mies. Kuva otettu raunioiden lounaispuo-  
lelta. A. Europaens. 1914.



Revonlahti, Siunakangas (2). <sup>7</sup>

Raunis n:o 1 Louhaarta järvi

Kuvattuna, ennen kaivautta.

(Keskellä kuvaa). Punaista peltokivien  
sympäroityä.

A. Europaeus. 1914.





Revonlahti, Liinakangas (3).

Raunis n:o 1; poikkeuksellisuus rau-  
niosta. <sup>(A-B)</sup> Mittakeppi 1,20 m. pitkä.

A. Europaeus. 1914.