

M

ROVANIEMEN KAUPUNKI, Lapin lääninsairaala

K i v i k a u t i s e n a s u i n p a i k a n k a i v a u s  
v u o n n a 1959

Löydöt: Kvartsi-iskoksia (KM 13831), A. Erä-Eskon inv. löyd.  
v. 1955,  
Kiviesine (KM 14757), P. Kanervan löytämä v. 1957,  
Kiviase (hävinnyt ?), Otto Korkalon aikaisemmin löytämä,  
Eläinpääaseen katkelma (KM 14678), Pertti Lunkin löyt.  
v. 1959,  
Kaivauslöydöksiä (KM 14765:1-50), A. Erä-Eskon kaiv.  
v. 1959.

Ollessani kesällä 1959 tutkimusmatkalla Rovaniemellä sain tietooni, että Lapin lääninsairaalan talonmies Pertti Lunki oli löytänyt eläinpääaseen sairaalan ylilääkärin asunnon eteläpuolelta, kohdasta, joka on merkitty tarkemmin kaivauskartan (liite 3) ruutuun B3. Aivan löytöpaikan läheltä olin aikaisemmin inventoimissani poiminut kivikautiseen asuinpaikkaan viittaavia kvartseja ja myöhemmin oli läheisyydestä löydetty pari kiviesinettä, joista toinen on tosin joutunut hukkaan. - Löytöpaikka sijaitsee Kemijoen Kirkonjyrhämän länsirannalla ns. Korkalonniemessä, jota kutsutaan myös Sairaalanniemeksi ja Pullinniemeksi tai Kirkonniemeksi. Alueelta on aikaisemmin löydetty runsaasti kiviesineitä, joiden löytökohdat ovat summittaisesti paikallistettavissa (liite 1). Osa näistä on paikallistettavissa vain ylimalkaan p.o. niemelle ja tämän lisäksi on varsin luultavaa, että suuri joukko viime vuosisadan löydöksistä, joita J. Hoikka on toimittanut Kansallismuseon kokoelmiin ja joiden löytöpaikaksi ilmoitetaan vain 'Rovaniemi'

on peräisin juuri Korkalonniemeltä (vrt. SMYA V, ss. 9- ). - Korkalonniemen kerrotaan muinoin olleen lappalaisten asuinpaikkana ja 'kemiläisten' kalakenttänä, joiden muistoja lienevät olleet ne rakennelmat, jotka nyt ovat kokonaan tuhoutuneet, mutta joita Appelgren onnistui viime vuosisadalla merkitsemään kartalleen (SMYA V, ss. 28-30).

Lääninsairaalan rakennustöiden vuoksi samoin kuin viljelysten ja vuoden 1944 sodan pommitustenkin vuoksi on Korkalonniemen alkuperäinen muoto suuresti muuttunut pintamaiden tullessa moneen eri otteeseen liikutelluiksi. Tämä koskee myös k.o. eläinpääaseen löytökohtaa ja sen välitöntä läheisyyttä, mutta kun paikka muuten vaikutti sijainniltaan kivikautiseksi asuinpaikaksi sopivalta ja kun se sairaalan laajennus- ja asemakaavas suunnitelmien takia oli tuhoutumisuhkan alaisena pidin välttämättömänä löytöpaikan tutkimista. Kaivaukseen oli käytettävissä Rovaniemen kaupungin lahjoittama määräraha. - Tutkimuksessa suoritettiin tasokaivaus 6 x 8 metrin laajuuisella alueella, joka sijaitsee tasaisella nurmikentällä sairaalan ylilääkärin virka-asunnon eteläpuolella kaivausalueen pohjoisreunan ollessa 13,55 m:n päässä rakennuksen päätyseinästä ja itäreunan sijaitessa rakennuksen itäisen ulkoseinän jatkeella (liite 1). Pertti Lunkin ilmoittama eläinpääaseen löytökohta osuu tämän kaivausalueen keskivaiheille. - Toisen osan tutkimuksesta muodosti profiilikaivaus, joka kohdistui kaivausalueen itäiseen seinämään ja sen jatkeeseen 70 metrin pituisella matkalla (liite 1). - Tutkimuksessa käytettiin korkeusmittauksen kiintopisteenä ylilääkärin asunnon eteläpäädyn ylintä porraskelmaa (Kp. = 045), jolle saatiin absoluuttiseksi korkeudeksi 78,03 metriä y.m.p. mitattuna sairaalan päärakennuksen seinään sijoitetusta kiintopis-

teestä, joka Rovaniemen kaupungin Rakennustoimistosta saamani tiedon mukaan on 80,293 metriä y.m.p.

### Tasokaivaus

- I (ylempi)\_kerros. Liite 3) piirretty kartta mittakaavassa 1:25  
Liite 6) valokuva- " " 1:25  
Liite 8) kaivausalue valokuvattuna pohjoisesta a) ennen kaivauksen alkamista ja b) kynnösmaan poistamisen jälkeen.

Poistettaessa mullansekaista kynnösmaata puhtaan hiekka- (humus) kerroksen päältä löytyi kaivausalueen eri puolilta kohtalaisen runsaasti kvartsi- ja pii-iskoksia sekä mm. pari kvartsi-kaavinta. Viimeksimainituista löytyi toinen ruudusta B/3, johon myös ilmoitettu eläinpääaseen löytökohta sattuu. Toinen kaavin löytyi ruudusta D/5. - Joskin kvartsit saattanevat kuulua eläinpääaseen kanssa yhteiseen kulttuurivaiheeseen, niin pii-iskoksista tuskin voitaneen sanoa samaa. Ne vaikuttavat myöhäisemmältä tuluspiiltä.

Kynnös on ulottunut I kaivaustasoon asti, ja siitä olivat selvästi havaittavina merkkeinä näkyvissä auran N-S -suuntaiset jäljet, jotka erottuvat myös valokuvakartassa (liite 6). Vielä tästä syvemmälle oli maata muokattu aikaisemmin paikalla olleiden marjapensaiden kohdilta, jotka näkyivät kuoppina ruutujen D/3 ja A/5 sekä eläinpääaseen löytökohdan paikkeilla. Niinikään oli ruutujen D/1, C/1 ja B/1 kohdalla aikoinaan rakennettu putkiviemäri runsaan puolen metrin levyisine kaivantoineen. - Kaiken kaikkiaan, kaivausalueen kynnöskerros näytti siinä määrin sotkeutuneelta, että <sup>siinä</sup> tuskin

mikään osa oli alkuperäisellä sijaintipaikallaan. Myös ne kivet, joita oli epämääräisenä suorakaiteenmuotoisena asetelmana ruudun A/3 pohjoislaidassa ja nokimaaläiskän kohdalla ja tuntumassa ruudun C/3 paikkeilla, lienevät auranterän työntäminä liikkuneet paikoiltaan, joskin näiden suhteen kyllä saattaa olla kysymys 'kivikautisesta' liedestä t.m.s.

- II (alempi) kerros. Liite 4) piirretty kartta mittak. 1/25  
Liite 7) valokuvattu kartta mittak. 1/25  
Liite 9) kaivausalue valokuvattuna  
a) koillisesta I kerroksen ollessa esillä ja b) koillisesta luoteisnurkan eli ruudun D/1 alueelta.

Alemman kaivauskerroksen pohjatasen korkeus määräytyi kaivausalueen kivien mukaan siten, että kaivausta jatkettiin vaakasuorina viiltoina humusmaan alaosaan, jonka päällä p.o. kivet yleensä lepäsivät. Tällöin jäi kartoitetun tason alapuolelle humusmaata vielä 10-20 cm:n paksuinen kerros. - Kaivauksessa ei tullut esille juuri mitään sellaista, joka ei olisi ollut näkyvissä jo ylemmässä kaivaustasossa. Ruudun C/3 palomaaläiskä sulautui laajenevaan, tummempaan humuskerrokseen. Ruudun A/5 nurkkauksessa tuli esille osa ilmeisestä pommikuopasta, joka näkyy läpileikkauksena profiilipiirroksessa (liite 2). Löydöksiä tässä kerroksessa oli vähemmän kuin edellisessä, mutta laadultaan ne olivat jo mainittujen kaltaisia, mukana mm. ilmeisesti hyvin myöhäistä tuluspiitä. Mitään seikkoja, jotka olisivat varmemmin puoltaneet olettamusta kiviasetelmien 'esihistoriallisuudesta', ei tullut esille. Sen sijaan näytti ilmeiseltä, että myös tämän kerroksen maita oli liikuteltu alkuperäisestä ase-

mastaan, jolloin kysymykseen tulevat paitsi maantasoitukset myös tulvien aiheuttamat maansiirtymiset.

Pohja-taso. Liite 5) piirretty kartta mittak. 1/25

Liite 10) valokuva a) kaivauksen viimeisessä vaiheessa ennen täytön aloittamista ja b) kaivausalue ennen töiden aloittamista etelästä nähtynä: talonmies Pertti Lunki poikineen seisoo eläinpääaseen löytöpaikan kohdalla, taustalla sairaalan ylilääkärin asunnon eteläpääty.

Kaivausalueen itäinen puolisko, laajuudeltaan 4 x 6 m, syvennettiin savensekaiseen sorakerrokseen asti tapaamatta työn aikana ainuttakaan löydöstä. Maa muuttui puhtaaksi ja koskemattomaksi lukuunottamatta ruudun A/5 nurkassa sijaitsevaa palomaakuoppaa, jota täytyi puhtaan maan saavuttamiseksi syventää puolisen metriä enemmän kuin alueen muita osia. Samoin oli laita ruutujen B/1 ja A/1 lävitse kulkevan entisen viemäriojan kanssa.

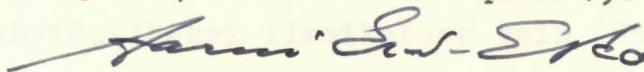
#### Profiilikaivaus (Liite 2)

Maakerrosten selvittämiseksi kaivettiin profiilioja niin syväksi, että <sup>sen</sup> pohja sijoittui reilusti kovan, savensekaisen sorakerrostuman sisään. Tällöin jouduttiin paikoitellen menemään jopa 2 m:n syvyyteen asti. Pituussuunnassa ulottui profiilioja kaivausalueen pohjoisreunasta (0 m.) kohti etelä-lounasta aina vanhaan rantatörmään ja Kemijoki Oy:n rakentamaan rantavahvikkeeseen asti (70 m.).

Kaivetun alueen kapeudesta ja lapiotyöstä johtuen profiiliojan esinelöydöt olivat luonnollisestikin vähäiset. Sopinee kuitenkin mainita, että 0-pisteestä mitattuna 20-28 m:n välisestä jaksosta tuli esille useita kvartsi-iskoksia ja mm. pari kaavinta. 10-20 m:n välisellä jaksolla oli suurehko pommikuoppa, joka oli täytetty maalla ja romuilla. - 28-40 m:n välinen jakso, joka sattui abraasioluiskaa muistuttavan kallistuman kohdalle, oli maakerrostumien puolesta erittäin kirjava. Siinä oli hiilijuovia eri korkeuksilla, noenskaisia ja voimakkaasti punaiseksi värjäytyneitä kerroksia. Osa kerrostumista muistutti suuresti esihistoriallisten asuinpaikkojen kulttuurikerroksia, mutta vaikutelmaa oli mm. 30 m:n kohdalla häiritsemässä multakerroksen alta löydetty tiiliskivi. Niinikään 40-50 m:n välisellä jaksolla oli useita erilaisia maakerrostumia, joukossa esihistoriallisia kulttuurikerroksia muistuttavia punamaa- ja hiilikerroksia, mutta jälleen myös tiiliskiviä. Viimeksimainitut olivat kuitenkin selvästi pintakerrostumissa edellisten ulottuessa maan pinnasta mitattuna 1 m:n syvyyteen asti. - Kaiken kaikkiaan, alempien eli myöhempinä aikoina koskemattomina säilyneiden, mutta voimakkaasti värjäytyneiden maakerrosten suhteen jätti profiiliojan seinämä allekirjoittaneeseen sen vaikutelman, että myös nämä ovat liikkuneet alkuperäisiltä sijoiltaan. Syynä tähän ovat ilmeisestikin olleet Kemijoen kevättulvat.

Kaivauksen jälkeen täytettiin sekä tasokaivausalue että profiilioja entiselleen. Maa peitettiin talteenotetuilla turpeilla, jonka lisäksi paikalle vielä <sup>Pihaturmi</sup> kylvettiin. Työ saatiin tältä osin päätökseen 8 p:nä elokuuta v. 1959.

Helsingissä, huhtikuun 18. p:nä 1964

  
Aarni Erä-Esko

KM 14.765:1-50

1.	vaaleanharm.pii-iskos	ruudun A2	ylemmästä kerr. (I)
2.	vaaleanharm.pii-iskos	A2	alemmasta kerr. (II)
3.	hiotun kivas.katk.(tuurasta?)	A3	ylemmästä kerr. (I)
4.	hioimen katk.	"	"
5.	pii-isk. 4 kpl	"	"
6.	kv.isk. 4 kpl	"	"
7.	sädekivil.isk.	ruudun A4	alemmasta kerr. (II)
8.	pii-iskos, rusk.harm.	"	"
9.	sädekivil.isk. 2 kpl	A5	ylemmästä kerr. (I)
10.	kv.isk.	"	"
11.	ehkä savitiivist.kpl	"	"
12.	kv.isk. ja palasia 5 kpl	A5	alemmasta kerr. (II)
13.	luu-siruja 3 kpl	ruudun A7	itäreunan profiilista
14.	tummanharm.liuske-isk.	A143	"
15.	kv.isk. ja palasia 3 kpl	A167	"
16.	kv.isk. 2 kpl	A243	"
17.	savitiivistein (?) palasia 2 kpl	"	"
18.	sädekivil.isk.	A265	"
19.	tummanharm.pii-isk.	"	"
20.	kv.isk. 2 kpl	"	"
21.	<u>kv.kaavin</u>	A28	"
22.	<u>kv.kaavin</u>	"	"
23.	teräväkärk.katk.läpikuult.kv.	"	"
24.	kv. pal. ja isk. 6 kpl	"	"
25.	palanutta savea, tiivistettä?	"	"
26.	palaneen luun sijuja 6 kpl	"	"
27.	kv.siru	ruudun B2	ylemmästä kerr. (I)
28.	rusk.harm.pii-isk.	"	"
29.	iskos tummanharm.liusketta	B3	ylemmästä kerr. (I)
30.	kv.pala	"	"
31.	kv.isk. 2 kpl	"	"
32.	<u>kv.kaavin</u>	"	"
33.	kv.pala	B4	alemmasta kerr. (II)
34.	liuskeisk. 2 kpl	B5	ylemmästä kerr. (I)
35.	kaapimen muot.pii-kpl	"	"
36.	kv.palasia 5 kpl	"	"
37.	sädekivil.isk.	C2	ylemmästä kerr. (I)
38.	kv.palasia 5 kpl	"	"
39.	kv.palasia 2 kpl	C3	ylemmästä kerr. (I)
40.	kv.palasia 3 kpl	C5	ylemmästä kerr. (I)
41.	polt.saven ehkä tiilen kpl 5	D2	ylemmästä kerr. (I)
42.	vaal.harm.pii-isk.	"	alemmasta kerr. (II)
42.	vaal.harm.pii-isk. 2 isk.	D3	ylemmästä kerr. (I)
44.	polt.saven ehkä tiilen kpl 3	"	"
45.	kv.isk. 2 kpl	"	"
46.	kv. isk.	D4	alemmasta kerr. (II)
47.	pii-isk.	"	"
48.	hioimen katk.	D5	ylemmästä kerr. (I)
49.	<u>kv.kaavin</u>	"	"
50.	pii-isk. 3 kpl	"	"

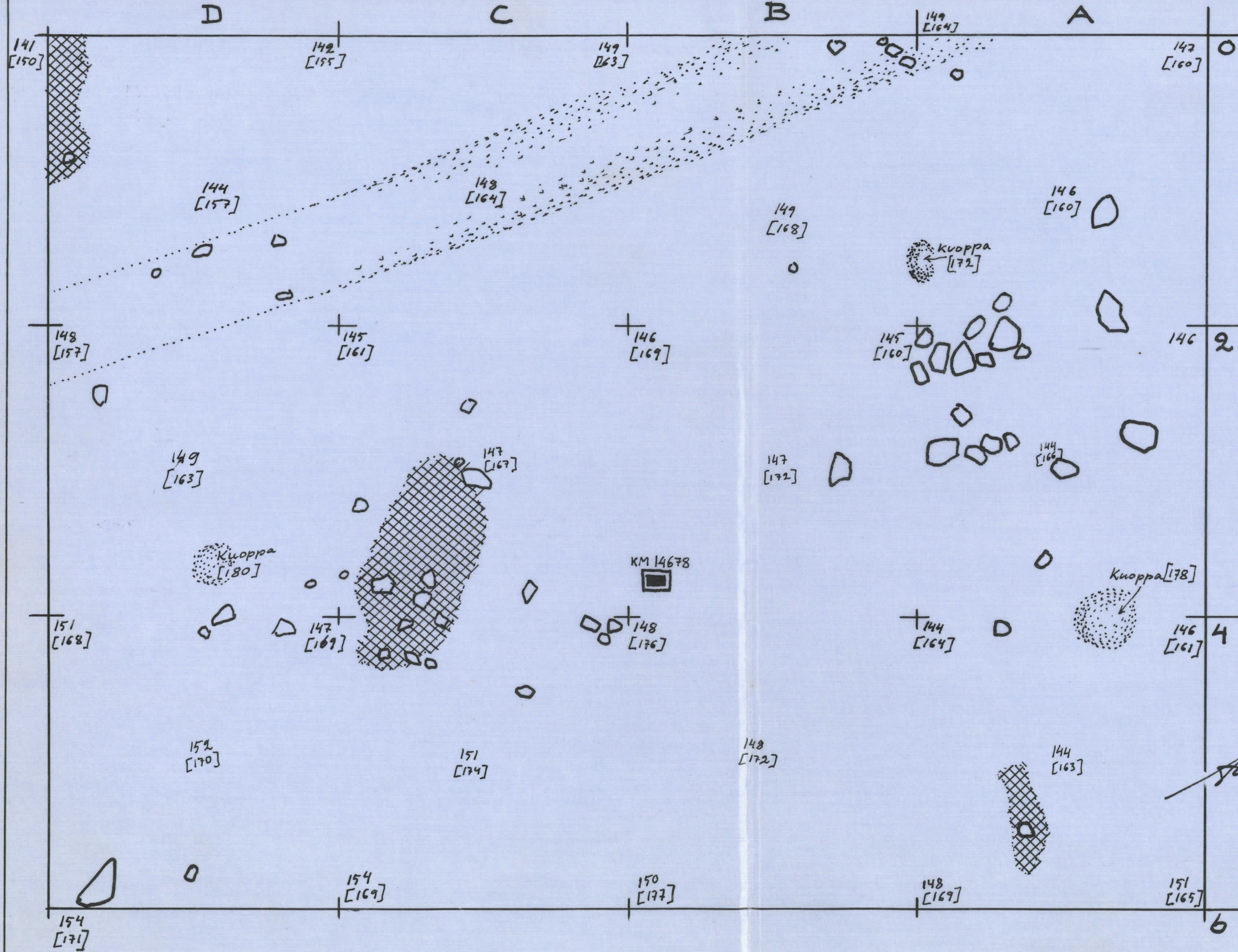
## KM 14.765:1-50

1.	vaaleanharm.pii-iskos	ruudun A2	ylemmästä kerr. (I)
2.	vaaleanharm.pii-iskos	A2	alemmasta kerr. (II)
3.	hiotun kivas.katk.(tuurasta?)	A4	ylemmästä kerr. (I)
4.	hioimen katk.	"	"
5.	pii-isk. 4 kpl	"	"
6.	kv.isk. 4 kpl	"	"
7.	sädekivil.isk.	ruudun A4	alemmasta kerr. (II)
8.	pii-iskos, rusk.harm.	"	"
9.	sädekivil.isk. 2 kpl	A6	ylemmästä kerr. (I)
10.	kv.isk.	"	"
11.	ehkä savitiivist.kpl	"	"
12.	kv.isk. ja palasia 5 kpl	A6	alemmasta kerr. (II)
13.	luu-siruja 3 kpl	ruudun A90	itäreunan profiilista
14.	tummanharm.liuske-isk.	A1413	"
15.	kv.isk. ja palasia 3 kpl	A1615	"
16.	kv.isk. 2 kpl	A2423	"
17.	savitiivistein (?) palasia 2 kpl	"	"
18.	sädekivil.isk.	A2625	"
19.	tummanharm.pii-isk.	"	"
20.	kv.isk. 2 kpl	"	"
21.	<u>kv.kaavin</u>	A2827	"
22.	<u>kv.kaavin</u>	"	"
23.	teräväkärk.katk.läpikuult.kv.	"	"
24.	kv. pal. ja isk. 6 kpl	"	"
25.	palanutta savea, tiivistettä?	"	"
26.	palaneen luun sijuja 6 kpl	"	"
27.	kv.siru	ruudun B2	ylemmästä kerr. (I)
28.	rusk.harm.pii-isk.	"	"
29.	iskos tummanharm.liusketta	B43	ylemmästä kerr. (I)
30.	kv.pala	"	"
31.	kv.isk. 2 kpl	"	"
32.	kv.kaavin	"	"
33.	kv.pala	B43	alemmasta kerr. (II)
34.	liuskeisk. 2 kpl	B6	ylemmästä kerr. (I)
35.	kaapimen muot.pii-kpl	"	"
36.	kv.palasia 5 kpl	"	"
37.	sädekivil.isk.	C21	ylemmästä kerr. (I)
38.	kv.palasia 5 kpl	"	"
39.	kv.palasia 2 kpl	C43	ylemmästä kerr. (I)
40.	kv.palasia 3 kpl	C6	ylemmästä kerr. (I)
41.	polt.saven ehkä tiilen kpl 5	D21	ylemmästä kerr. (I)
42.	vaal.harm.pii-isk.	"	alemmasta kerr. (II)
42.	vaal.harm.piitä 2 isk.	D43	ylemmästä kerr.(I)
44.	polt.saven ehkä tiilen kpl 3	"	"
45.	kv.isk. 2 kpl	"	"
46.	kv. isk.	D43	alemmasta kerr. (II)
47.	pii-isk.	"	"
48.	hioimen katk.	D6	ylemmästä kerr. (I)
49.	kv.kaavin	"	"
50.	pii-isk. 3 kpl	"	"



ROVANIEMEN KAUPUNKI, K o r k a l o n n i e m e n ( = Pullinniemi =  
Sairaalanne ) m u i n a i s l ö y d ö k s i ä .

- 1) Tuura, löyd. 1951, Toton kokoelmaan 1955 ( = Kirkonjyrh. 7)
- 2) Kapeateräinen tuura, löyd. 1950, Tutto 1955 ( = Kirk. 8)
- 3) Suippoter. tuuran kärkikatkelma, löyd. 1955, Tutto 1955 ( = Kirk. 8)
- 4) Kiviesine löyd. 1930-luvulla, hävinnyt ?
- 5) Oulun M. 987-988, "Sippa Salmisen pelto" ( = Kirk. 4)  
KM 6505:22 - " -
- 6) KM 1152, 10 kpl teelmiä, "Kirkon lähistöltä" ( = Kirk. 5)  
KM 1486-1509 - " -
- 7) KM 13831, kvartseja, Erä-Eskon inv. 1955
- 8) Kirves, Otto Korkalo löyt. 1.7.57 Taimi Korkalon tontilta (1959/1)
- 9) Taltta, - " - 6.9.57 perunamaasta (1959/2)
- 10) Teelmä - " - 5.10.57 - " - (1959/3)
- 11) Tuuran kärki, Tuomo Korkalo löyt. 18.6.58 pellosta (1959/4)
- 12) Kirves, Otto Korkalo löyt. 15.7.58 pellosta (1959/5)
- 13) KM 14757, Paavo Kanerva löyt. 1957
- 14) Kiviase, Löyt.Otto Korkalo aikaisemmin, hävinnyt ?
- 15) KM 14678 el.pääase, Pertti Lunki löyt. 1959
- 16) "liesiä", Otto Korkalo löyt. 1959
- 17) Kiviesine, Otto Korkalo löyt. aikaisemmin
- 18) " " "
- 19) " " "
- 20) " " "



ROVANIEMEN  
KAUPUNKI

LÄÄNIN-  
SAIRAALAN  
'KIVIKAUTISEN'  
ASUINPAIKAN  
KAIVAUS  
VUONNA 1959

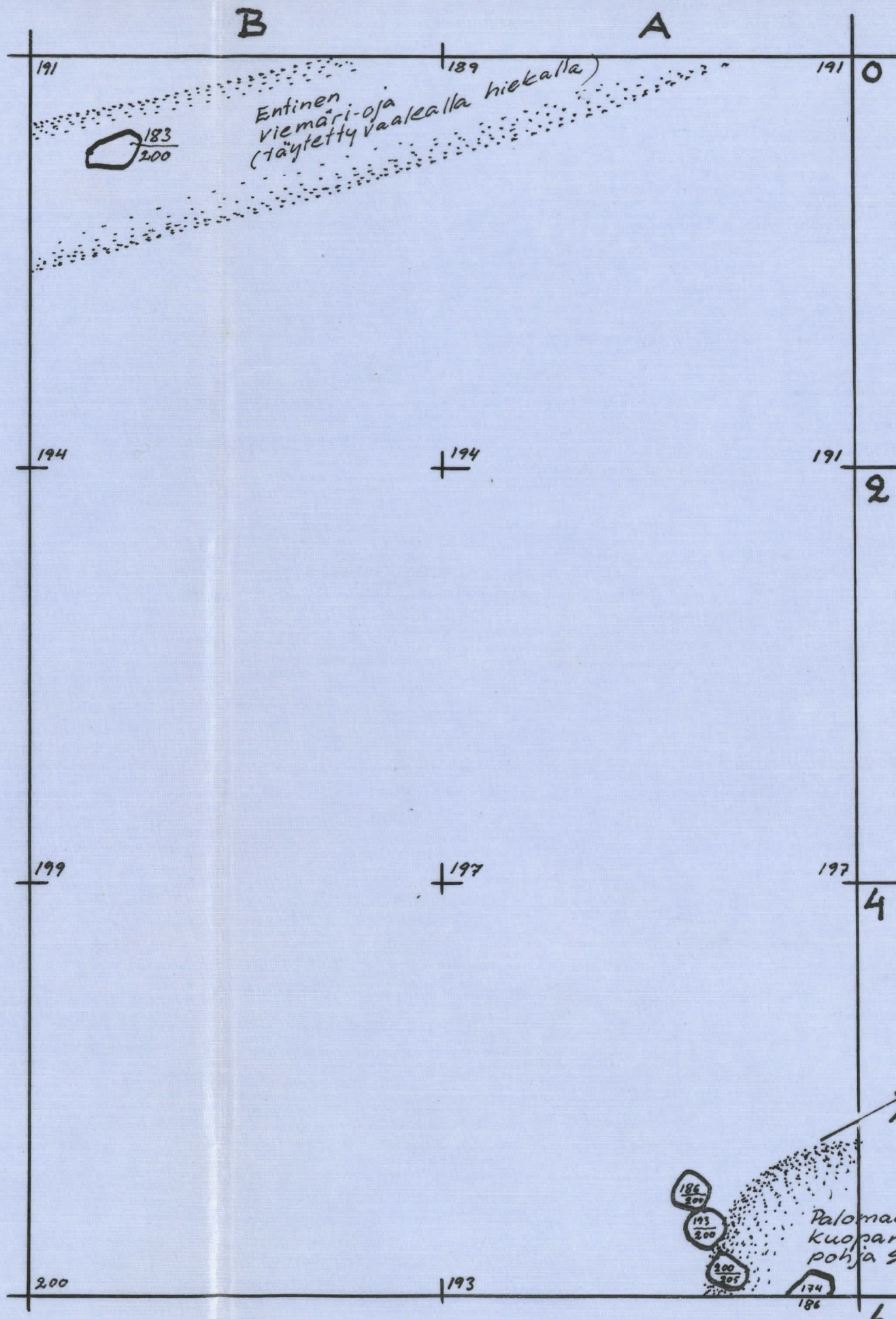
*Aarni Eril-Syke*

PINTA JA I  
(YLEMPI) TASO

KP. 45 = 78,03 m  
ymp.







ROVANIEMEN  
KAUPUNKI

LÄÄNIN-  
SAIRAALAN  
'KIVIKAUTISEN'  
ASUINPAIKAN  
KAIVAUS  
VUONNA 1959

*Jarmo Esi-Esko*

KAIVAUKSEN  
POHJA - TASO

KP 45 = 78,03m  
ymp.

METRIÄ 0 2 4

ROVANIEMI

Lääninsairaala

F. 23712-23713

LIITE 6

'Kivikautisen'  
asuinpaikan  
kaivaus v. 1959

I (ylempi) kerros

2

4

6 Erä-Esko 1959

ROVANIEMI

Lääninsairaala

F. 23714-23715

LIITE 7

'Kivikautisen'  
asuinpaikan  
kaivaus v. 1959

II (alempi) kerros

---

2

---

4

6 Erä-Esko, -59

ROVANIEMI  
Lääninsairaala  
F. 23716 - 23717

II kerros  
dupl.



L.23706

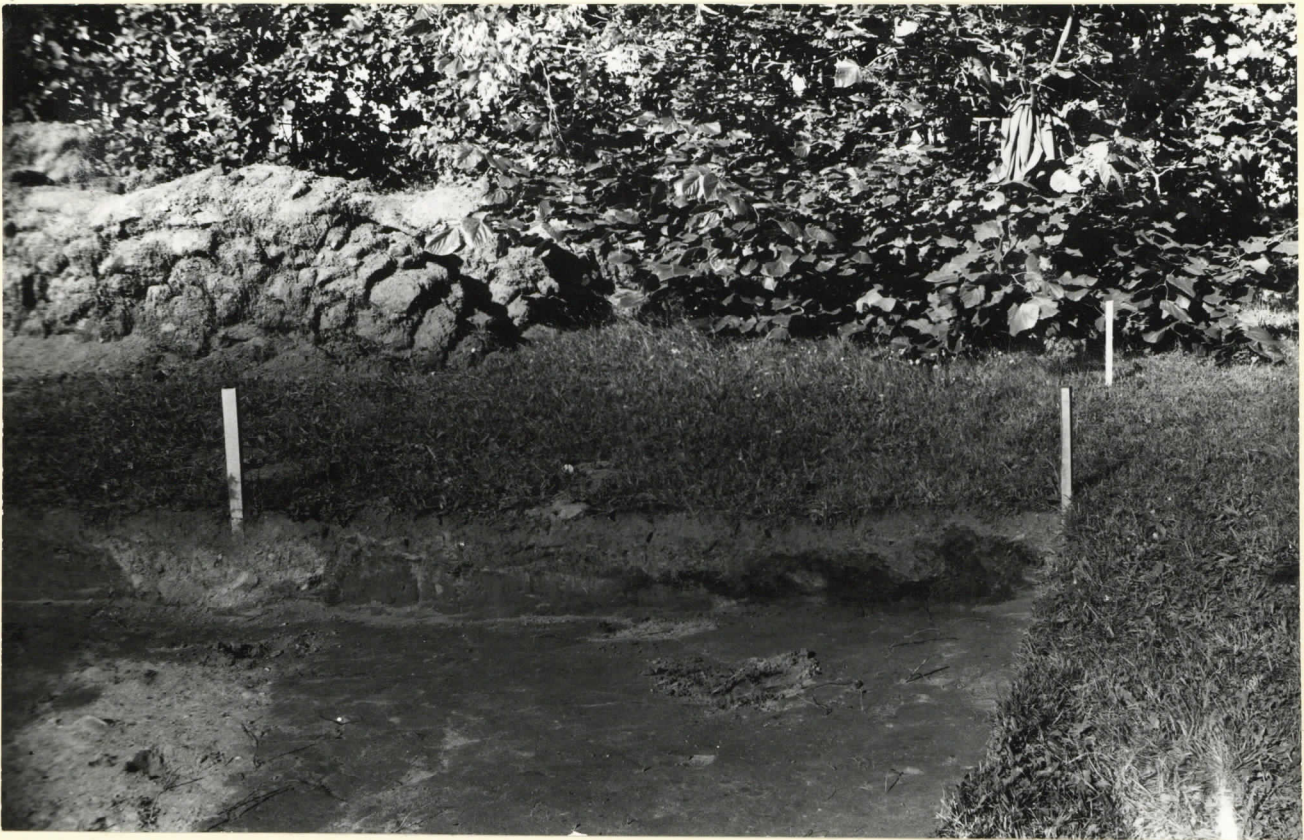


L.23707





L. 23708



L. 23709



L. 23710



F. 23711