

Oulun yliopisto  
Historian laitos

5

Eläinpäase Ruukin kunnan Luohuan kylän Kotirannan tilalta

KM 27910

Tarkastuskertomus  
10.9. 1993  
Pentti Koivunen

Tiistaina, 7. päivänä syyskuuta soitti Oulun yliopiston historian laitokselle Kemin museon amanuessi Kari Silvennoinen. Otin puhelun vastaan ja hän kertoi luonaan olevan vanhemman ammattimiehen Teuvo Leskisen Kemistä. Tämä oli ollut kesämökkkinsä naapuritilalla perunannostossa, kun oli löytänyt kiviaseen. Hänellä oli Silvennoisen luona käydessään kuvat tästä esineestä. Kuvien perusteella molemmat kuvasivat minulle esinettä puhelimesta. Vakuutuin, että kysessä on aivan ilmeisesti eläinpääase ja vielä varsin hyvin säilynyt. Sovin löytöpaikalla käynnistä ja esineen talteenotosta saman viikon perjantaina iltapäivällä, jolloin löytäjällä oli mahdollisuus tulla Ouluun ja edelleen käydä löytöpaikalla.

Ilmoitin myös edellisenä päivänä käydessäni Helsingissä, Museovirastossa tutkija Markku Torviselle, että minulla olisi mahdollisuus saada mahdollinen eläinpääase haltuuni ja käydä löytöpaikalla. Siinä vaiheessa hän jo tiesi asiasta ja oli myös hetkistä aikaisemmin puhunut löytäjän kanssa.

Sovittuun aikaan esineen löytäjä Teuvo Leskinen saapui perjantaina yliopistolle ja toi kyseisen esineen mukanaan. Kirjoitin hänelle kuitenkin, jossa ilmoitin vastaanottaneeni kyseisen esineen ja talletin sen arkeologian laboratorion kassakaappiin. Sen jälkeen lähdimme löytöpaikalle yhdessä amanuessi Jari Okkosen kanssa, jonka kanssa yhdessä teimme tarkastuksen.

Eläinpääase oli löytynyt lauantaina 4.9. hiukan ennen puolta päivää perunannostokoneen rummusta ja sen talteenotti sieltä nostoon osallistunut Leskinen. Koska esine oli multainen, hän pesi sen puutarhaletkun alla pihalla ja saatoimme tarkastuksessa todeta, että suppiloreijässä oleva maapaakku oli samaa peltomaata kuin muukin peltokerros. Tästä ja muutamista naarmuista päätellen se olisi pyörinyt peltomaassa joitakin vuosia / vuosikymmeniä. Peltomaata kuuluu Kotirannan tilaan (Rek. n:o 1:33), jonka on perikunnan omistuksessa ja tilan haltija on Kirsti Vuotila, os. 92450 Luohua. Nykyisin Oulun läänin Ruukin kuntaan (ennen Paavolaan) kuuluva kylä käsittää muutaman kymmenen taloa. Kylän viljelysaukiot halkaisee Luohuanjoki, joka noin kymmenen kilometriä pohjoisempaan yhtyy Siikajokeen. Maasto on varsin tasaista, mutta noin kilometri kylän pohjoispuolella on kymmenkunta metriä ympäristöstä nouseva moreeniharjanne, Lukinmaa. Löytöpaikalle tullaan Luohuan paikallistieltä kääntymällä Aution talon kohdalta kylätielle, nelisensataa metriä ajettua ylitetään silta ja heti sillan jälkeen vasemmalla on Kotirannan pihapiiri, vanhempi puurakennus, talousrakennus ja uusi valkeasta tiilestä muurattu päärakennus. Löytöpaikka on päärakennuksen etelänurkasta suoraan etelään 70 metriä, melko tasaisella, lievästi Luohuanjokeen viettävällä pellolla, joen rannasta 15 metriä ja arviolta 4,5 metriä silloisesta, melko matalalla virtaavasta jokipinnasta. Tarkka löytökohta on esitetty liitteenä olevalla peruskarttaottella (LUOHUA 244307) ja se on koordinaattiarvoina X 7162080, Y 2560840 ja Z noin 52,5 m mpy.

Itse peltomaa, jota oli hyvä havainnoida perunannoston jälkeen, oli orgaanisen aineen kyllästämää hienoa hiesua, lähes kivetöntä ja kaivettuamme koekuopan summittaiselle löytökohtalle, saatoimme todeta multaisen peltomaan paksuudeksi 35 cm. Peltomaan paksuus kasvoi kohti joen penkkaa ja oli jyrkän penkan laidalla jo yli 70 cm. Pohjahiesu oli väriltään vaalean kellertävää ja saatoimme havaita

maanlaadun olevan myös samanlaista n. 30 m löytöpaikan eteläpuolella, johon oli kaivettu syvä oja. Vaikka havainnointiolosuhteet olivat erinomaiset, emme saattaneet nähdä mitään esihistorialliseen asuinpaikkaan viittaavaa, ei iskoksia, ei keramiikkaa eikä palaneita kiviä tai savea. Mitään ei löytynyt myöskään 15.9., jolloin kävin paikallaopiskelijoiden kera inventointikoulutuksen merkeissä.

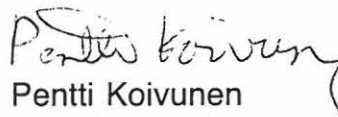
Paikan topografian huomioon ottaen se soveltuisi asuinpaikaksi, mutta esihistoriallisten jäänteiden täydellinen puuttuminen ei puolla sitä. Paikka on omalla tavallaan luonnonkaunis ja ottaen huomioon maaperän, se soveltuisi hyvin esimerkiksi hautapaikaksi. Löytöä on kuitenkin toistaiseksi pidettävä hajalöytönä, vaikka esineen hyvä säilyneisyys viittaa siihen, että se on ollut varsin kauan suojakerroksen peittämä, siis suhteellisen syvällä maassa.

Pidän mahdollisena, että paikalla kannattaisi tehdä koetutkimus, jossa melko laajalta alalta kuorittaisiin väliaikaisesti peltokerros pois ja tarkasteltaisiin, onko pohjahiesussa esim. hautakuvioita.

Eläinpääase piirrettiin ja valokuvattiin ja siitä otettiin silokonivalu historian laitoksen arkeologian laboratoriossa sekä sen morfologisia että kiviaineksen ulkoisia ominaisuuksia tarkasteltiin. Puuttumatta yksityiskohtiin, vaikuttaa siltä, että esineen esittämä eläin olisi karhu. Kivilaji on melko pehmeää, vulkaanista kivilajia, jota löytyy lähialueilta. Esineen pituus on 196 mm ja leveys varsireijän kohdalta 55 mm.

Seuraavalla viikolla Museoviraston tutkija Markku Torvinen suoritti virkamatkan Kemin-Tornion alueelle, jonne myöskin allekirjoittaneet matkasivat kartoittamaan opiskelijoiden kanssa Tornion Mäntymaan kivikautista asuinpaikkaa. Tällöin 16. 9. eläinpääase luovutettiin Torviselle vietäväksi Museovirastoon. Siellä 23.9.93 tehdyn päätöksen mukaan esineen lunastushinnaksi määrättiin 2500 markkaa. Esine on luetteloitu Kansallismuseon esihistoriallisiin kokoelmiin päänumerolla 27910.

Oulussa, maaliskuun 14. päivänä 1994

  
Pentti Koivunen  
Arkeologian lehtori  
Oulun yliopisto

Liitteet:

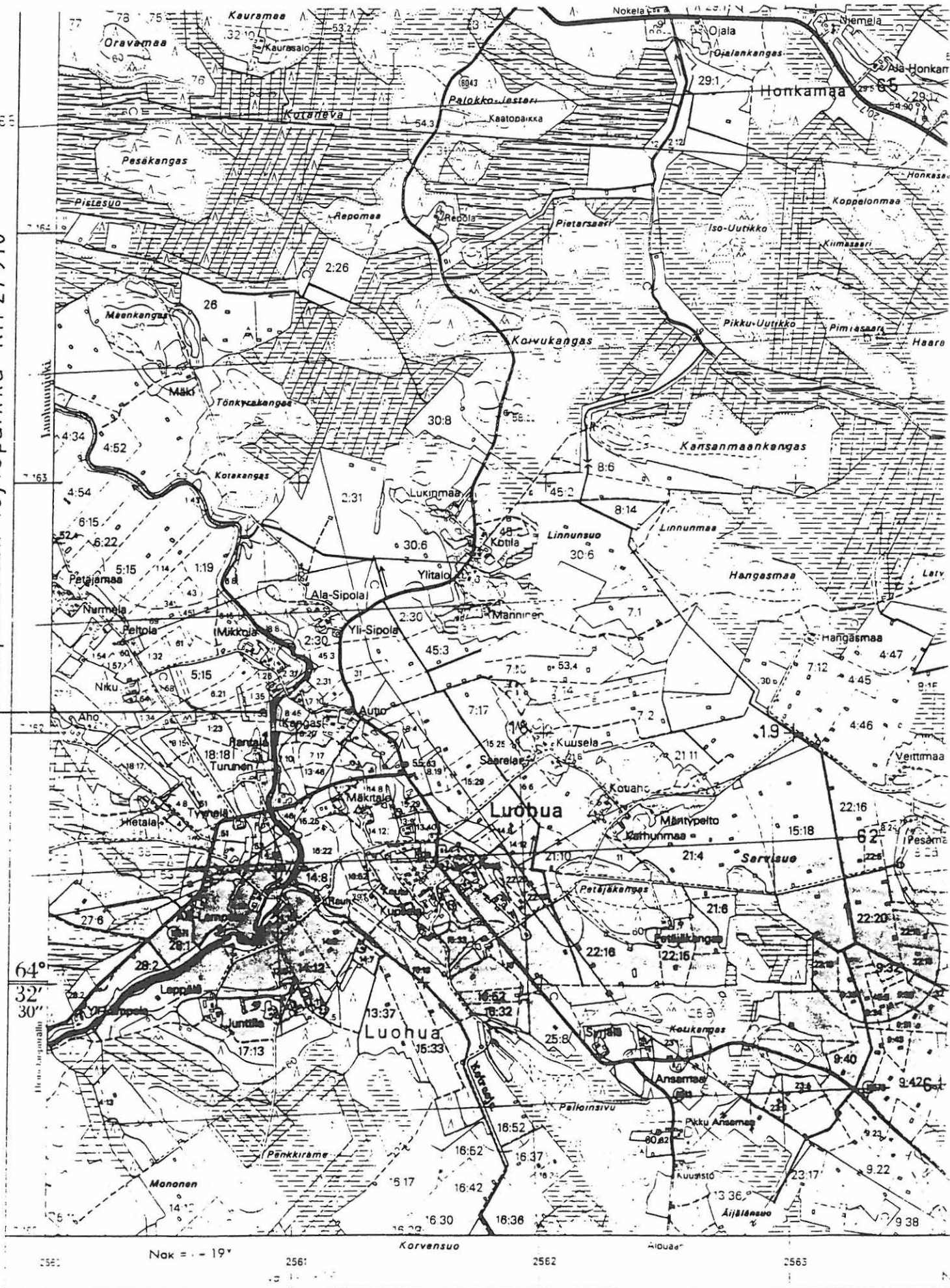
Eläinpääase (piirros Juhani Turpeinen), pienennys

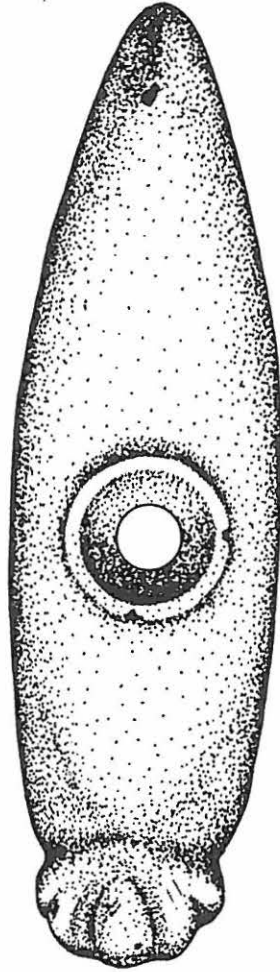
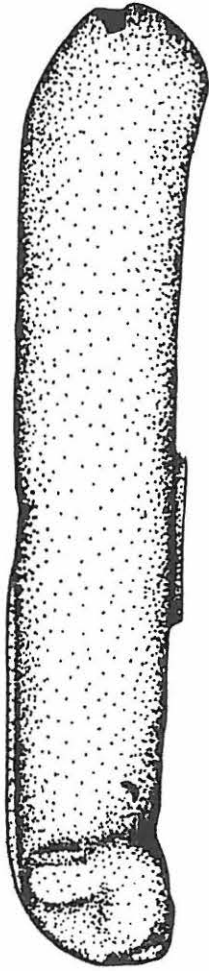
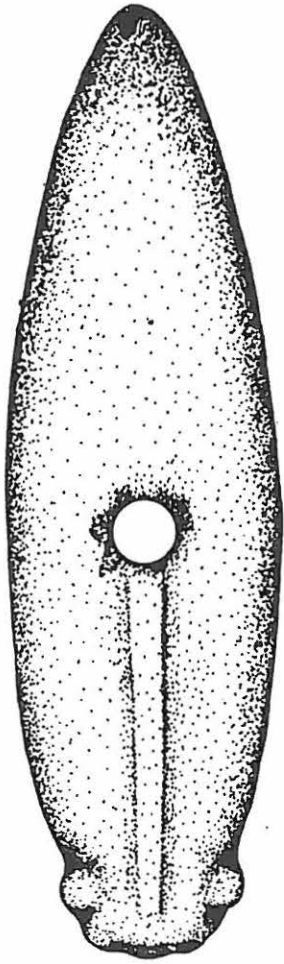
Ote peruskartasta Luohua 244307

Kopiot löytöpaikkadioista 3 kpl

LUOHUA  
2443 07

Eläinpääseen löytöpaikka KM 27910





55-12



Ruukki, Luohua KM 27910  
Eläinpääaseen löytöpaikka etelästä. Löytökohdalla Teuvo Leskinen ja  
Kirsti Vuotila.



Ruukki, Luohua KM 27910

Eläinpääaseen lp. Luohuajoen sillalta koillisesta.



Ruukki, Luohua KM 27910

Lp. pelto- ja pohjahiesu ojan reunasta n 30 m lp:sta etelään.

Kuvat P. Koivunen