

Kivikautinen asuinpaikka Ruoveden pitäjän Visuveden kylän

Ylistalon puutarhassa.

Kertomukseen kuuluu m.l. 9186, 9254:1-9  
ja 9272:1-102, 4 karttaa sekä 8 valokuvaa  
(levyt 7538-7549).

Viime toukokuussa löysi puutarhuri Ahto Luutonen - innokas kotiseutututkija, joka on kerännyt paljon erilaista aineistoa Visuvedeltä sikäläisen nuorisoseuran arkistoon - istuttaessaan erästä omenapuuta uuteen paikkaan Ruoveden pitäjän Visuveden kylän Ylistalon puutarhasta muutamia kampakeramisia saviastianpaloja siltä kohden, mistä omenapuu siirrettiin pois (kartta 2, a; kartta 4; kuva 2). Palat lähetettiin museoon (9186) ja allekirjoittanut sai kesäohjelmaansa löytöpaikan alustavan tarkastuksen.

Elokuun 28 päivänä kävin paikalla valokuvaten ja vaakiten sen sekä ottaen selvää kulttuurikerroksen ulottuvaisuudesta Ylistalon puutarhassa. Ennenkuin puutarhassa ryhdyttäisiin uusiin istutustöihin, luvattiin siitä, kaivauksien toimeenpanoa varten, ilmoittaa museoon. Tämä ilmoitus tulikin pikemmin kuin osattiin odottaa, eli syyskuun 7. s.v. päivätyssä kirjeessä, aiheuttaen allekirjoittaneelle uuden matkan paikkakunnalle syyskuun puolivälissä. Tällöin tutkin täällä yhteensä - kahtena kaivausalueena -  
2  
80 m. Kun kulttuurikerros oli ohutta ja niukkalöytöistä ja kun se puutarhatöissä tulisi - paksun täyttemaakerroksen peitossa kun se oli - suurimmaksi osaksi säilymään, katsoin näiden kaivauksien tulosten riittävän toistaiseksi antamaan kuvan asuinpaikan luonteesta.



Topografiaa. Visuveden kylä sijaitsee pääosaltaan vierinkiviharjumaaperällä Visuveden ja Tarjanteen välisellä kannaksella. Mainittujen vesien välinen, kannaksen katkaiseva luontainen salmi, Pusun vuolle, on n. km:n päässä löytöpaikasta pohjoiseen. Kannaksen kapeimman kohdan katkaisee nykyään n. 200 - 300 m löytöpaikalta etelään kaivettu Kaivoskannan kanava.

Ylistalon päärakennuksen eteläpuolisessa puutarhassa sijaitseva kivikauden asuinpaikka on tämän kannaksen kapeimman kaulan pohjoistyvässä (ks. karttaa 1), Ruovedelta Virroille vievän valtamaantien länsipuolella, vähän lähempänä Visuvettä kuin Tarjanteen Saukkolahtea, jokseenkin kannaksen korkeimmalla harjalla, joskin maa alkaa sen kohdalla jo aivan heikosti viettää itään Tarjanteeseen päin (vrt. profiilia kartalla 2). Asuinpaikan länsipuolella, siitä vain n. 15 - 20 m:n päässä, putoaa harju jyrkänlaisena törmänä Visuveden rantahietikolle. Tätä törmää (ks. main. profiilia ja kuv. 3 - 5) on ilmeisesti pidettävä Visuveden vanhana rantapengerinä; sen yläreuna on n. 102 m ja tyvi vähän yli 98 m merta ylempänä. Vastaavat mitat Visuveden pinnasta, jonka korkeus nykyään on, kuten Tarjanteenkin, n. 96 m (minun paikalla käydessäni, alhaisen syysveden aikana, se oli Kaivoskannan vesimittarin mukaan 95,50 - 95,59 m), ovat n. 6 ja 2,5 m. Kun vedenpinta täällä Näsijärven reitin pohjoisosissa on maankohoamisen aiheuttaman maankallistumisen vuoksi varmaankin suhteessaan harjuun huomattavasti laskenut sitten kivikauden, on hyvin mahdollista että harjun matalin kohta Kaivoskannan kanavan ympärillä oli asuinpaikan aikana vielä salmena ja että harjun päällys asuinpaikan kohdalla (n. 103 m yli meren p.) oli silloin kapeana särkkämäisenä niemenä tämän salmen pohjoispuolella.

Asuinpaikan asema on laajemmalti ottaen sangen mielenkiintoinen. Visuveden harju on nimittäin osa pitkästä, paikoin hyvinkin korkeasta vierinkiviharjusta, joka jokseenkin yhtenäisenä selänteenä ulottuu eteläkaakkoi—pohjoisluoteisessa suunnassa Juupajoen rajoilta aina Virtain kirkolle saakka. Asuinpaikka on juuri sellaisessa solmukohdassa, missä vesiväylänä seudun valtasuonena oleva Näsijärven reitti leikkaa tämän sekä ihmisten että metsän-

*3 Tähän viittaavat esim. Kaivosalueen I itäpäästä Nyrinmäeltä löytyneet saviasiampalat, jotka ovat ikäänkuin paljaveden liotumia (vrt. oia 9272: 69, 73, 79).*



riistan kulkutienä tärkeän harjun.

Asuinpaikan tila. Asuinpaikan kohdille oli puutarhaistutuksia varten ajettu täyteaata, jota oli n. 30 - 60 cm paksul-  
ti hiekan päällä. Aikaisemmin on harju paikalla ollut jo vil-  
jelyksessä, joka on tietenkin osaltaan vahingoittanut vanhaa  
kulttuurikerrosta, ja siinä kuuluu ennen olleen myös pieneläjien  
asumuksia, joiden jälkiä tulikin esiin kaivausalueesta II. Har-  
jun vanhana nimenä tässä on Akkalankangas ja oli siinä - puu-  
tarhuri Luutosen saamien tietojen mukaan - kun sitä ensi ker-  
taa pelloksi kuokittiin ollut jonkinlaisia kuoppia. Maantien vas-  
takkaisella eli itäpuolella, n.s. Akkala-nimisen asumuksen nykyi-  
sessä pihassa, oli myös ennen ollut omituisia kumpuja ja kuop-  
pia. Ehkäpä jatkuu asuinpaikka-alue tässä maantien toisellekin  
puolen Tarjanteen rantaa kohden. Puutarhuri Luutonen oli puheen-  
alaiselta kankaalta, Ylistalon maalta, löytänyt aikoinaan soikean  
reikäkiven (Hämeen Museo, Tampere, n:o 699).

Löytöjä ympäristöstä. Hieman etäämpää Visuveden kylästä löy-  
dettyjä esineitä on 3 kpl. sikäläisen nuorisoseuran kokoelmissa;  
pohjalaismallinen kirves Äijänniemestä edellämainitun Saukkolahden  
itäpuolelta (ks. karttaa 1), oikokirveen teräpuolikas Huilahden  
talon pellosta ja keihäänkärjen katkelma Alajarkon Ahopellosta  
(piirroksat kaikista on museossa). Minun lähdettyä paikkakunnalta  
on puutarhuri Luutonen ottanut talteen palstansa perunamaasta  
Tarjanteen Vähästä Murtosaaresta (ks. karttaa 1) piikivisen nuolen-  
kärjen katkelman, kvartsikaapimen ja pari iskosta, siis asuin-  
paikkaan viittaavia löytöjä, jotka hän lähetti lahjana museoon  
(9299). Muita kivikauden löytöjä lähimmästä ympäristöstä ei ole  
tiedossani.

#### Koekuopat.

Elokuussa paikalla käydessäni kaivautin Ylistalon puutarhaan  
12 koekuoppaa (kartta 2), joista suunnilleen selvisi kivikautisen  
kulttuurikerroksen leveneminen istutuksien alaiseksi joutuvalla alu-  
eella.

Koekuopasta I tuli esiin heikkoa kulttuurikerrosta ja pala-  
neita luumuruja (9254;1).



Koekuopasta II (kuva 2) ensimmäisen löytökohdan itäpuolelta, löytyi pii-iskos, sieran (?) kappale ja joitakin kampaerämisiä saviastianpaloja. Hienon harjuhiekan päällä oli tässä täytemaata (savea ja turvetta) n. 45 cm, sen alla vanha n. 10 cm vahva humuskerros ja sitten löytöjä antanut suklaanruskea kulttuurikerros, jonka vahvuus oli 25 - 30 cm. (9254:2-4).

Koekuopasta III ei löydetty mitään, mutta täytemaan alla oleva ylin hiekkakerros oli kivikautisen asutuskerroksen luontoista.

Koekuopasta IV tuli esiin vahvasti luumurupitoista kulttuurikerrosta, mutta ei muuta (9254:5).

Koekuopat V ja VI antoivat negatiivisen tuloksen.

Koekuoppa VII (ks. kuv. 1) oli muita löytörikkaampi. Kulttuurikerroksen vahvuus oli siinä 40 - 30 cm. Täytemaata oli sen päällä ainakin samanverran. Saviastianpaloja löytyi runsaasti ja sen lisäksi 4 pii- ja pari kavrtsi-iskosta sekä luumuruja (9254:6-9).

Koekuopat VIII - XII olivat kaikki löydöttömiä. Raaka maa tuli niissä vastaan, niin pian kuin täytemaasta oli päästy.

Vanhasta rantatörmästä ja rantahietikolta ei luonnollisestikaan tavattu enää mitään kulttuurimerkkejä.

Kivikautinen kulttuurikerros rajoittuu siis harjun laelle, puutarhamaan itä- ja keskiosaan, kuten kartasta 2 selviää.

Maanlaatu täytemaan alla osoittautui yleensä hienoksi hieksi ja paikoin karkeammaksi soraksi.

Kaivausalue I. Saavuttuani syyskuun 16 päivänä uudelleen paikalle avattiin ensimmäinen kaivausalue (kartta 3, kuv. 1, 7, 8) antoisimman koekuopan VII ympärille. Tässä kaivettiin 60 m. N. <sup>2</sup>  $\frac{1}{2}$  m vahvan, raskaan täytemaakerroksen poistaminen vei paljon aikaa. Alueen korkeus mitattuna alkuperäisestä maanpinnasta oli 103,11 - 102,90 m. Siis kutakuinkin tasaista tannerta, joka vietti tuskin huomattavasti itään maantielle ja Tarjanteeseen päin. Kulttuurikerros oli kaivausalueen länsipäässä n. 15 - 30 cm vahva, luumurupitoinen ja väriltään ruskea. Täällä oli näkyvissä myös joitakin väkeväm-  
män värisiä likaisen ruskeita tai punertavia kulttuurimaatäpliä.



Kaivausalueen itäosissa, paikoin jo linjoilla H-G mutta varsinkin linjoilla F-C, oli täytemaan suojaama hiekkakerros, myöhäisestä vuodenaajasta huolimatta, niin tuhkan kuivaa, että siinä ei saattanut huomata mitään värieroja kulttuurimaassa itsessään tai sen ja pohjahiekan välillä. Saviastianpalalöydöistä selvisi kuitenkin, että kivikaudella liikuteltu maa meni täälläkin n. 30 - 35 cm syvälle alkuperäisestä maanpinnasta lukien. - Ilmeinen tulisijan jäännös löytyi kaivausalueen länsipäästä, ruuduista O-N:IV-V. Sen paikka on ollut nähtävästi ruudussa O:V, mistä esille tullutta aina 40 - 45 cm syvälle ulottuvaa hiili- ja nokimaaläiskää on pidettävä lieden pohjana; ympärillä oli joitakin palaneita kiviä. Enin osa liesikivistä oli kuitenkin hajonnut liedenpohjan kaakkoispuolelle, varsinkin ruutuun O:IV, missä oli runsaasti palaneita kiviä heti täytemaan alla. Liesi on nähtävästi särkynyt paikan viljelyksessä ennen täytemaan ajoa. Palaneita kiviä löytyi sieltä täältä muualtakin kulttuurikerroksesta, vaikkei niitä yleensä merkitty kartalle, samoin hiilisiruja. - Löytöjä (9272:1-82) tuli niukasti, alueen itäpuolelta kuitenkin huomattavasti enemmän kuin länsipäästä. Löytörikas koekuoppa VII (9254:6-9) oli nähtävästi sattunut koko alueen parhaaseen kohtaan, sillä yhtä hyville apajille ei enää osuttu. Saviastianpaloja ja muita muinaisesineitä oli kulttuurikerroksessa koko sen paksuudelta, täytemaan likämmästä pintaosasta aina pohjaan asti.

Kaivausalue II avattiin koekuopan II ympärille ja ensimmäisen löytökohdan viereen (kartta 4, kuv. 2, 7). Tässä tutkittiin vain 20 m, sillä jo suoritettujen puutarhaistutukset olivat esteenä laajemman alueen paljastamiselle. Korkeus oli mitattuna vanhasta maanpinnasta, täytemaan poistamisen jälkeen, 103,05 - 103,23 m yli N,N:n. Alueen itälaita oli pahoin myöhäisten asutusjätteiden turmelema; pohjoiskulmasta tuli m.m. esiin pari isoaa laakakiveä, kait rakennuksen porraskiviä, ja ruutujen c-d;2-3 kohdalla oli nähtävästi ollut lattianalainen, sittemmin tiilensoralla y.m. myöhäisillä jätteillä täytetty kellarikuoppa, joka oli tässä kokonaan hävitänyt kivikautisen kulttuurimaan. - Täytemaan alla oli vanha humuskerros vielä paikoin tummana juovana näkyvässä. Ruskeata kulttuuri-



kerrosta oli sen alla 20 - 25 cm. Kulttuurimaakuoppia ei tavattu - lukuunottamatta pientä paalunreikäistä 50 cm syvälle menevää läiskää ruudussa e:4 -, eikä myöskään liesikiveyksiä. Ruudun e:5 ulkolaidassa oli erään kiven luona saviastianpalojen ohella runsaasti palaneita luumuruja (9272:85-88). Löytöjen (9254:2-4, 9272:83-102) esiintyminen oli vähän runsaampaa kuin kaivausalueella I.

Aikamääräys asuinpaikalle saadaan saviastianpaloista, jotka kuuluvat tyypillisen kampakeraamikan nuorempaan asteeseen, sekä ~~verraten lukuisasti löytyneestä~~ venäläisestä piistä, joka esiintyi täälläkin, kuten odottaa sopi, mainitun keramiikkalajin seuralaisena. Mitään erikoisesti tätä vanhempaan tai nuorempaan kivikautiseen asutukseen viittaavia esineitä ei ole, löytöaineistoa voi sanoa kronologisesti homogeeniseksi. Kulttuurikerroksen heikkoutta on ehkä myös pidettävä merkkinä siitä, että asutus tällä kohden ei ole ollut kovin pitkäaikaista ja voimakasta. — Luumurujen paljous oli silmiinpistävä. Paikan kivikautiset asujat ovat ilmeisesti olleet ennen-aikaa metsästäjiä, mutta joitakin kalanruotojenkin jätteitä näyttää olevan luulöydöissä.

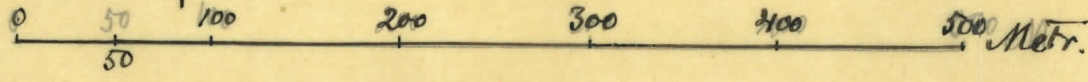
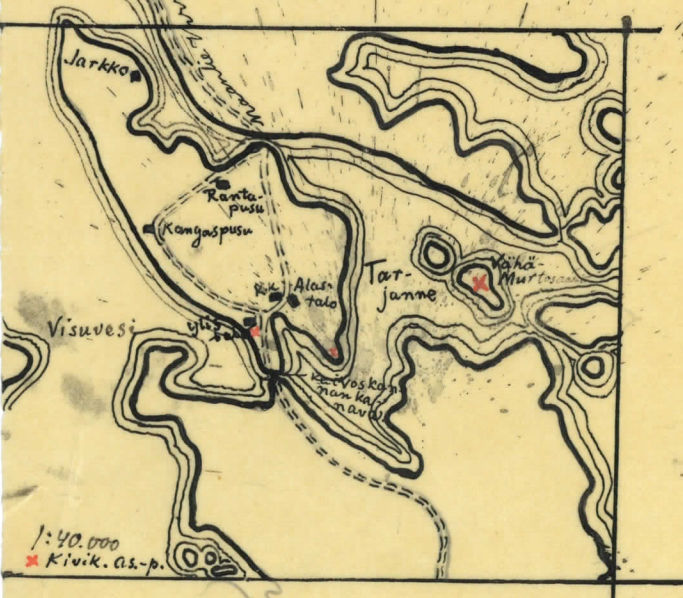
Tutkimukset paikalla suoritettiin elokuun 28 p. ja syyskuun 16 - 22 p. v. 1930.

*Aarne Arvola*

*Kall.*



Ruovesi, Visuveden kylä  
 Alastalo  
 K. M. 1930



Kartta 1.

Ruovesi, Visuveden kylä.  
 Kivikautinen asuinpaikka Ylistalon puutarhassa.

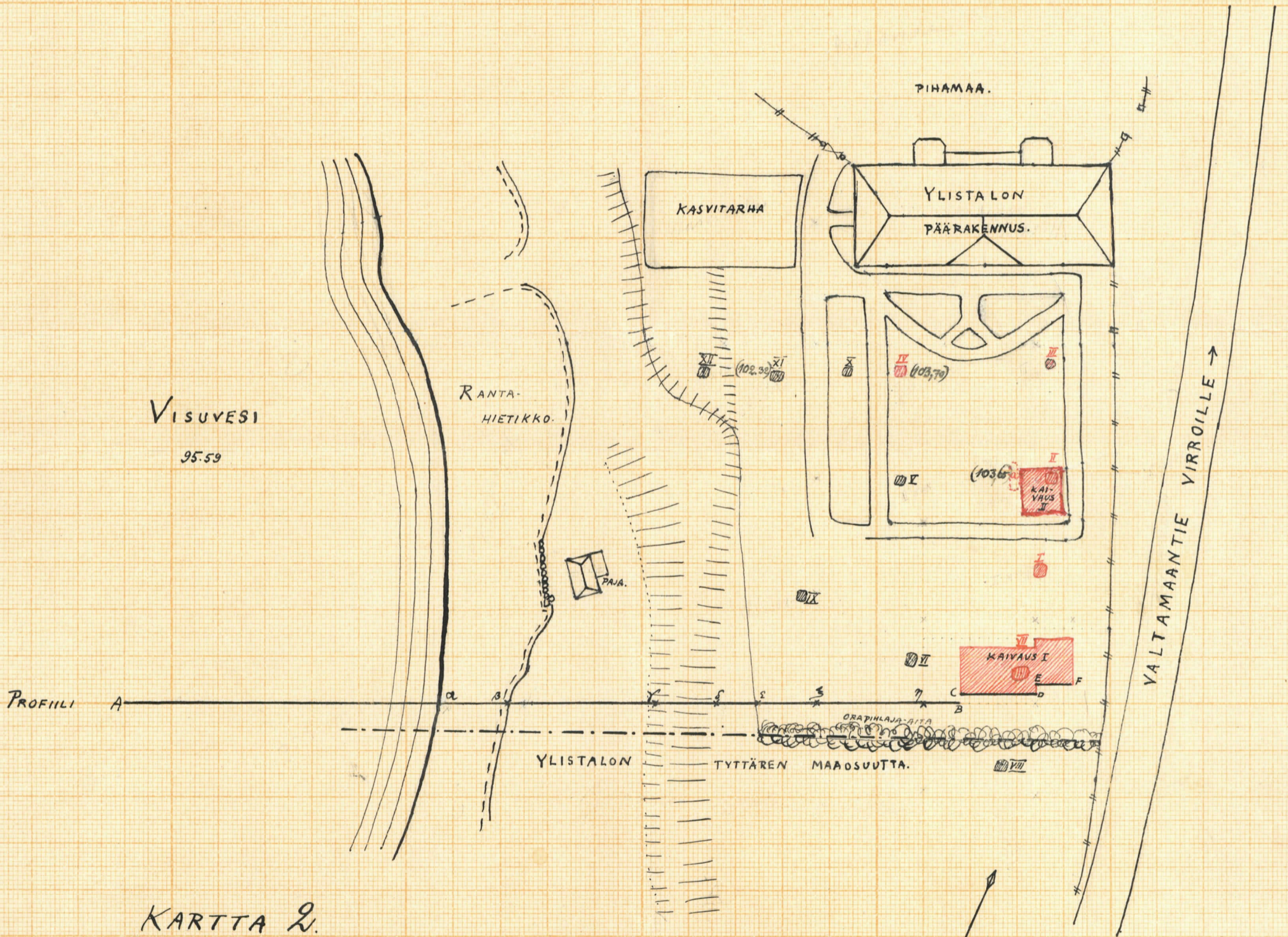
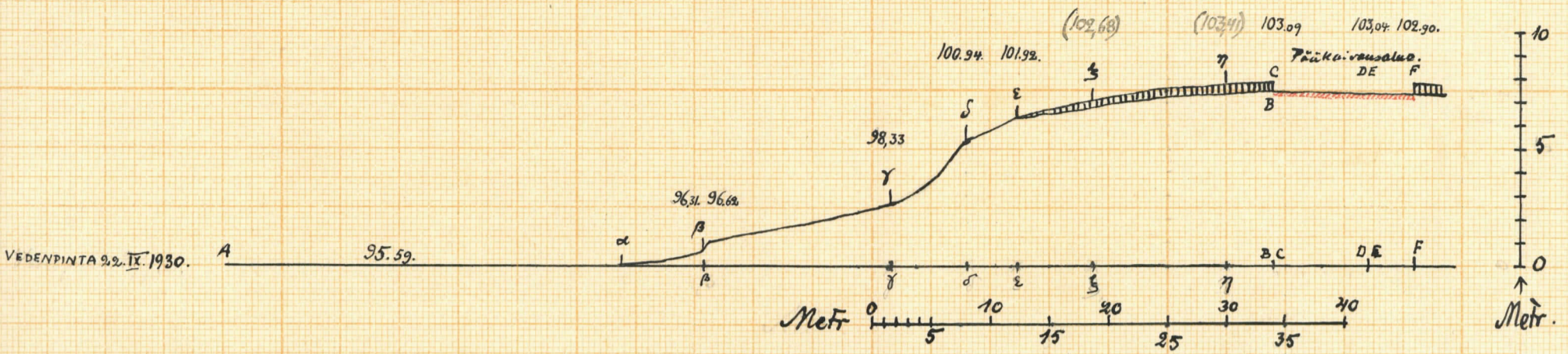
1:4.000.

Jäly: 28/8/1930 Naimen Ayräpää.

- Kivik. asuinpaikka
- Xa ~~Tarjanne~~ löylypaikka.
- Poljal. kivisaon (Visuveden neuvio-alueen kokaolmessa)



Poikkileikkaus viivoja A-B, C-D ja EF myöten (ks kartta alempana).



KARTTA 2.  
 RUOVESI, VISUVEDEN KYLÄ  
 KIVIKAUTINEN ASUINPAIKKA  
 YLISTALON PUUTARHASSA

1:500.  
 (2 mm = 1 metr.)  
 Annettyräpää 22. IX. 1930.

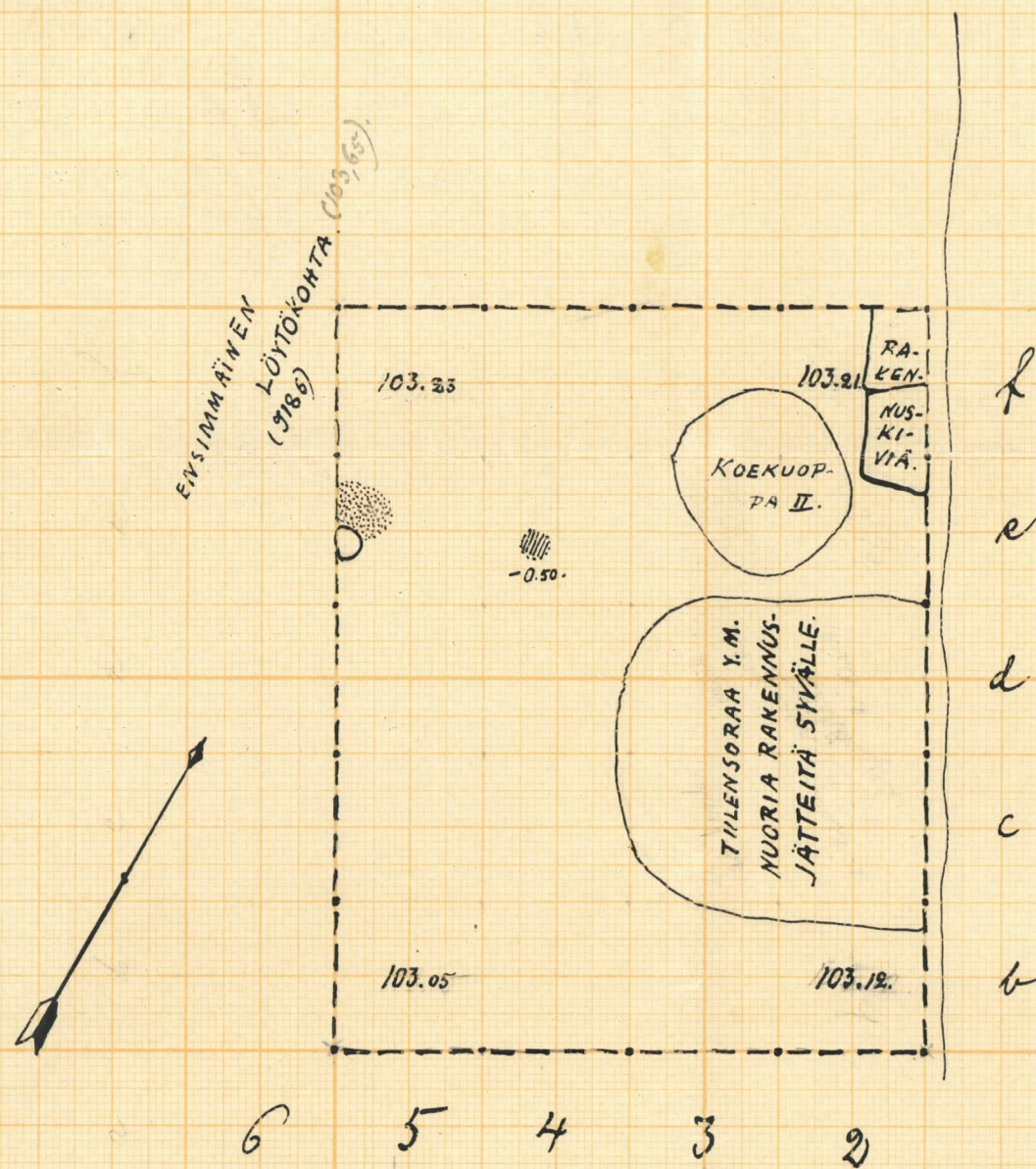
- a ENSIM. LÖYTÖKOHTA (9186).
- Varsinaisia kaivaus alueita
- I-II KOEKUOPPIA, JOISTA LÖYTÖJÄ.
- III, IV " " LÖYDÖTTÖMIÄ.

(103.70)  
 95.59-103.09 KORKEUSMITTOJA YLI MEREN P. { tushilla merkityt luontaisesta maan pinnasta.  
 mustealla (sulkujen sisässä) merkityt täytömaan päältä.









## Kartta 4.

KIVIKAUTINEN ASUINPAIKKA

RUOVEDEN PITÄJÄN YISUVEDEN KYLÄN

YLISTALON PUUTARHASSA

KAIVAUSALUE II

TUTK. AARNE ÄYRÄPÄÄ 20 & 22. IX. 1930.

2 cm = 1 m 1/50.

☼ RUNSAASTI PALANEITA LUUMURUJA

|||| TUMMA LIKAMAATA

0.50 SYVYYSMITTOJA TÄYTEMAAN ALARAJASTA LUKIEN.

(103.65) 103.05 KORKEUSMITTOJA YLI N.N:n. { Musteella (sulkujen sisässä) merkityt luvut täytemaan päältä  
Tushilla merkityt luvut täytemaan alarajasta.

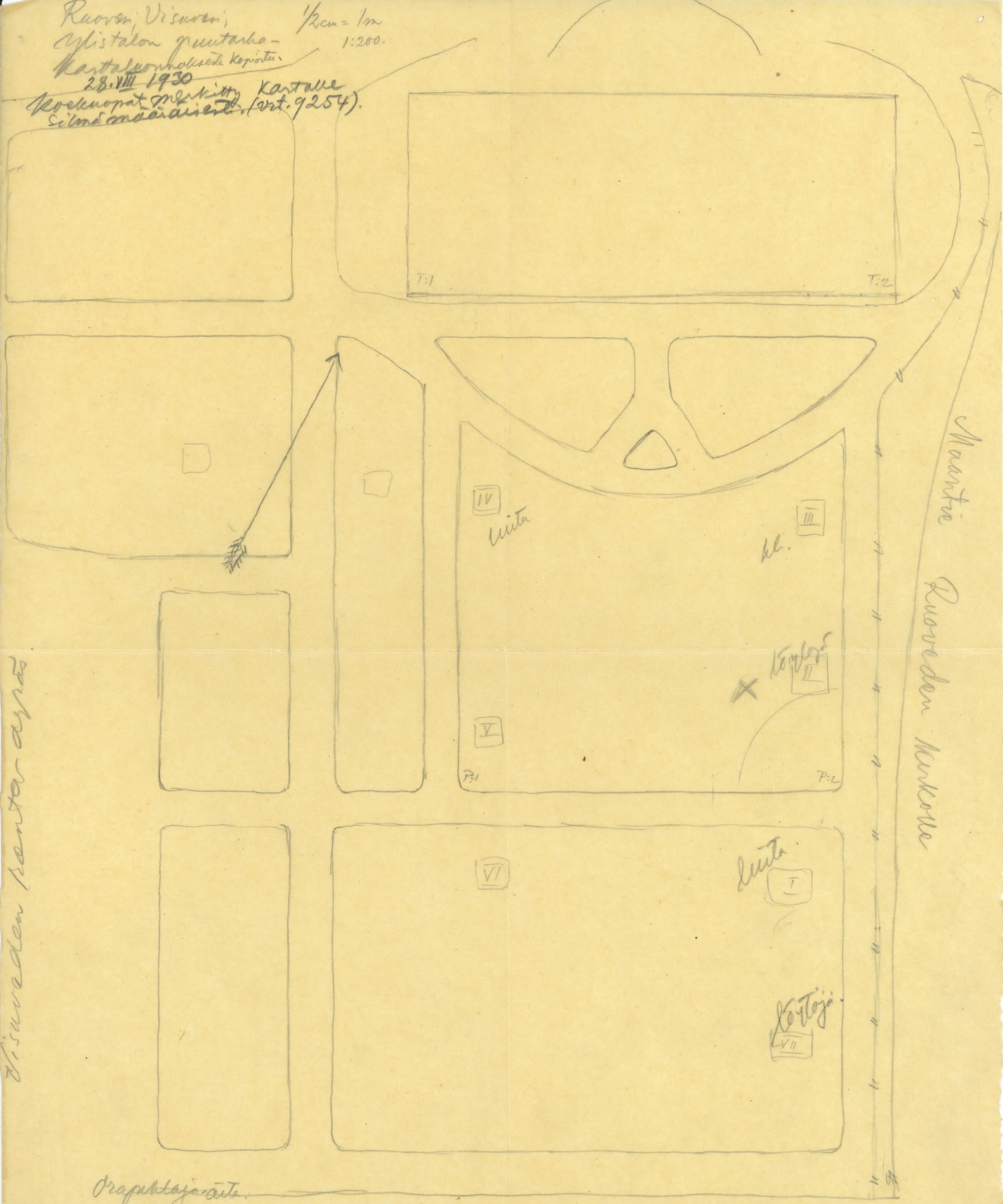


Ruoren, Viisuran,  
tylistalon puutarha-  
kartan pohjoisosa. Kopia.  
28. VIII 1930

1/2cm = 1m  
1:200.

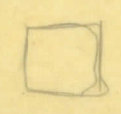
Koekuoppat merkitty kartalle  
silindrimäärisesti. (ort. 9254).

Viisuran puutarha-  
kartan pohjoisosa



Orapuhkajata.

Koekuoppien asema approksimatiivisesti  
merkitty. Kasvitarha ei ole tarkoin luon-  
non mukaan valmistettu.





Ruovvi; Visuveden kylä. Fivikauttien  
 asuinpaikka Ylistalon puutarhassa.



lev. 7538.

Kuva 1. Asuinpaikka Eteläkaakosta, taustalla Ylistalon päärakennus. Mies seisoo Kockuoyran VII (= kaivausalue I) kahtalla.  
 Valok. 28. 8. 1930.



lev. 7539.

Kuva 2. Kockuoyra II (= sittenonin kaivausalue II) idästä. Takimmainen mies seisoo sillä kahden, mistä ensimmä. löytöt (9/86) tulivat. Taustalla Visuvedtä. Valok. 28. 8. 1930.



lev. 7540.

Kuva 3. Visuveden rantatörmät löytöpaikan kahtalla. Vasemmalla Ylistalon päärakennus, oikealla etualalla paja (vrt. Kartta 2). Valok. 28. 8. 1930.  
 Valok. Sarnesbyröppää.



Ruovesi, Visuveden kylä. Kivikautisen  
asuinpaikka Ylistalon puutarhassa.



kuva 4. Visuveden ranta Ylistalon (huom. pää-  
rakennuksen pääty!) kahdalla, luoteesta kaakkeon  
pääsi. Taaclimppana näkyy rannalla paja (vert.  
kuo. 3 ja 5). Valok. 28. 8. 1930.



kuva 5. Visuveden ranta Kivikautisen asuin-  
paikan kahdalla. Etualalla paja (vert. kuo. 3, 4). Taa-  
climppana näkyvä laakso on Kairoskannon karavan-  
suvu. Huomaa rantahietikko ja rantatörmä.  
Valok. 28. 8. 1930.

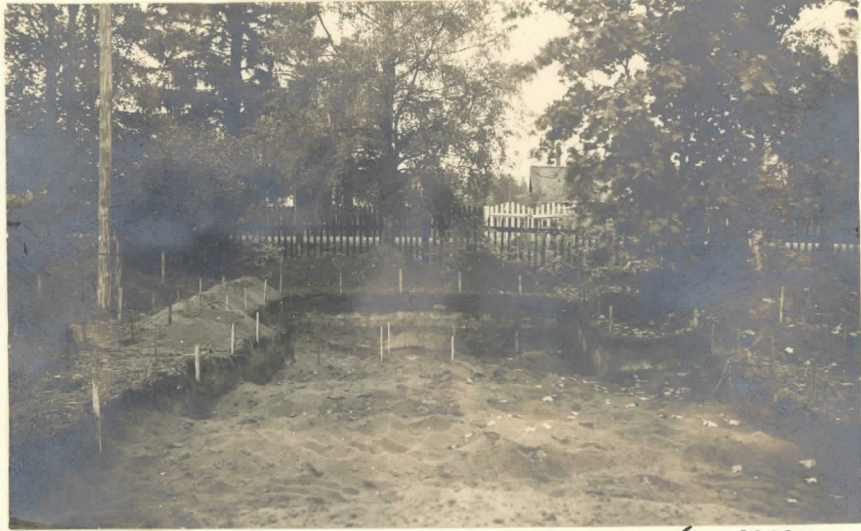


kuva 6. Ylistalon ranta hieman etäämpää laivasta  
katsoen. Päärakennus ja paja (vert. kuvaan 2) kuvan  
keskikaudasta vasemmalle. Valok. 28. 8. 1930.

Valok. Narneslyräpää.



Ruoveri; Visuveden kylä, Kivikautinen asuin-  
paikka Yliöitalon puutarhassa.



lev. 7548.

Kuva 8. Kaivausalue I lounasta päin, val-  
miina. Kaivettuna ja osittain jo täytettyinä.  
(vrt. karttaa 3). Valok. 22.9.1930.

Valok. Samseljärvi.