

RÄÄKKYLÄ [50] Kirkkovuori

Rautakautisen keihäänkärjen (KM 28954) löytöpaikka,
kivettyjä kuoppia sekä paikka, johon liittyy tarinoita

Tarkastuskertomus

Petro Pesonen 1996

RÄÄKKYLÄ [50] Kirkkovuori

Rautakautisen keihäänkärjen (KM 28954) löytöpaikka, kivettyjä kuoppia ja paikka johon liittyy tarinoita, lk. 1

Kylä: Sintsi

Tila: 12:75

Peruskartta: 4214 12 KOMPAKKA

Koordinaatit: x= 6919 05, y= 4490 46, z= n. 98 (laki)

Tutk. Pirjo Lahtiperä, inventointi 1964

Petro Pesonen, tarkastus 1996

Tarkastus 1996:

Kirkkovuori sijaitsee Rääkkylän kirkosta n. 12 km koilliseen, Oriveden Jänisselän Kotalahden pohjoisrannalla, Vuosalmelle johtavalla kapealla kannaksella, jonka pohjoispuolella on Pitkälampi. Kirkkovuoren eteläpuolelta kulkee maantie Vuosalmen rantaan, tältä tieltä on pääsy polkua pitkin vuoren laelle. Paikka tarkastettiin 11.9.1996 sieltä v. 1995 Kansallismuseon kokoelmiin toimitetun mahdollisesti merovingiaikaisen² rautaisen putkikeihäänkärjen vuoksi. Keihäänkärjen löytäjä, Esa Frantzi sekä hänen vaimonsa Leena Frantzi (Seljatie 4, 82200 Hammaslahti, p. 013-746541), toimivat oppaana ja tarkastajina olivat allekirjoittaneen lisäksi FK Taisto Karjalainen ja HuK Raija Ylönen.

Kirkkovuori on ympäristöstään selvästi erottuva, jyrkkärinteinen kukkula, joka nousee ympäröivästä kannaksesta n. 15-20 m korkeuteen ja Orivedestä sen laki on 22 m:n korkeudella. Vuoren rinteet ovat hieman louhikkoiset, mutta itse laki on tasainen, eikä siellä ole juurikaan kiviä. Lakialue ei ole kooltaan kovin suuri, vain n. 50 x 50 m ja sieltä on hyvät näkymät ympäristöön. Lakialueen pohjoissyrjällä on opastaulu, jossa kerrotaan vuoren kasvillisuudesta. Tämä onkin ympäristöstään poiketen lakialueella varsin rehevää, lehtomaista. Esa Frantzi oli kuullut kerrottavan, että laella olisi kerrostuma hiiltä. Pienen raapaisun perusteella nokea näyttikin olevan heti turpeen alla. Vuori on luonteeltaan "linnavuorimainen".

Esa Frantzi oli löytänyt keihäänkärjen kävelyretken yhteydessä joitakin vuosia sitten, ilmeisesti joko 1992 tai 1993. Esine oli ollut n. 10-15 cm:n syvyydessä maasta irti revityn kannon juurakossa, jonka keskeltä se oli pilkottanut löytäjän silmään. Aivan tarkkaa löytöpaikkaa Frantzi ei kyennyt enää osoittamaan, sillä kantoa paikalla ei enää ollut eikä hän muistanut mikä puulaji oli kyseessä. Rehevän kasvillisuuden vuoksi mitään selviä juurakon jättämiä koloja ei paikalla tarkastuksen yhteydessä havaittu. Löytöpaikka on kuitenkin suurinpiirtein 10 m:n päässä laen eteläreunalta, vuorelle johtavan polun itäpuolella, siitä n. 5 m itään, luultavasti itään haarautuvan polun pohjoispuolella.

Keihäänkärjen lisäksi paikalla on kiinteitäkin muinaisjäänneksiä. Pirjo Lahtiperä on v. 1964 käynyt paikalla ja todennut siellä kaksi nelikulmaista kuoppaa, joista toinen oli kivetty, kooltaan 80 x 55 x 40 cm, ulkomitoiltaan 105 x 70 cm. Vielä vuosisadan alussa paikalla oli ollut nähtävissä hirsiiä. Tämä kuoppa sijaitsee Lahtiperän mukaan vuoren korkeimmalla kohdalla. Kuvausta vastaava kuoppa löydettiin vuoren laen pohjoisreunalta, n. 15 m laen reunasta. Lahtiperä on nähnyt myös toisen, kiveämättömän kuopan, kooltaan 150 x 120 x 35 cm, jossa oli vielä lahonneita hirsiiä. Tämä sijaitsi n. 70 m päässä edellisestä polun varrella, joka vie alas Kotalahden rantaan, alemmalla tasanteella. Tätä kuoppaa ei varmuudella havaittu. Mahdollisesti se oli polun länsipuolella, ainoalla tasannemaisella kohdalla ennen lakea. Tarkastuksen yhteydessä vuoren itärinteeseen ja laen taitekohdassa tavattiin mahdollista kiveystä, joka kuitenkin oli mm. kasvillisuuden vuoksi vaikeasti havaittavissa.

² FL Marianne Schauman-Lönnqvistin suull. tiedonanto 19.11.1996.

Kirkkovuoreen liittyy tarina, että vuorella on asunut erakkomunkki, joka vainolaisen tullessa kätki aarteet Kylmäpohjanlahden Louhikkosaareen ja upotti tsasounan hopeakellot Kotalahteen. Tsasounan sijainnista tarina ei kerro.

Kirkkovuoren alapuolelta Vuosalmen rantaan kulkeva tie on vanhan ratsupolun paikalla, joka johti lännessä aina Liperiin saakka. Tarinan mukaan Vuosalmi on puhjennut vasta Höytiäisen katastrofin yhteydessä v. 1859. Idässä ratsupolkua pääsi Sintsin kannasta pitkin Onkamojärvien yli ainakin Tikkalaan saakka ja siitä ilmeisesti edelleen Laatokan Karjalaan. Tämän reitin varresta tunnetaan muitakin rautakautisia löytöjä, mm. toinen rautainen putkikeihäänkärki Rääkkylän Sintsin Salmensillan luota (KM 11074). Täältä olisi keihäänkärjen lisäksi löydetty myös pääkalloja.

Kirkkovuori on edustava, sekä historiallisesti että maisemallisesti. Nähtävästi ainakin Kirkkovuori itse on luonnonsuojelualuetta ja alueen virkistyskäytön takia muuallekaan kannakselle ei liene juuri rakennus- tms. paineita. Rautakautinen löytö Rääkkylässä on poikkeuksellinen ja kertonee jo karjalaisnautintaa vanhemmasta erätoiminnasta alueella.

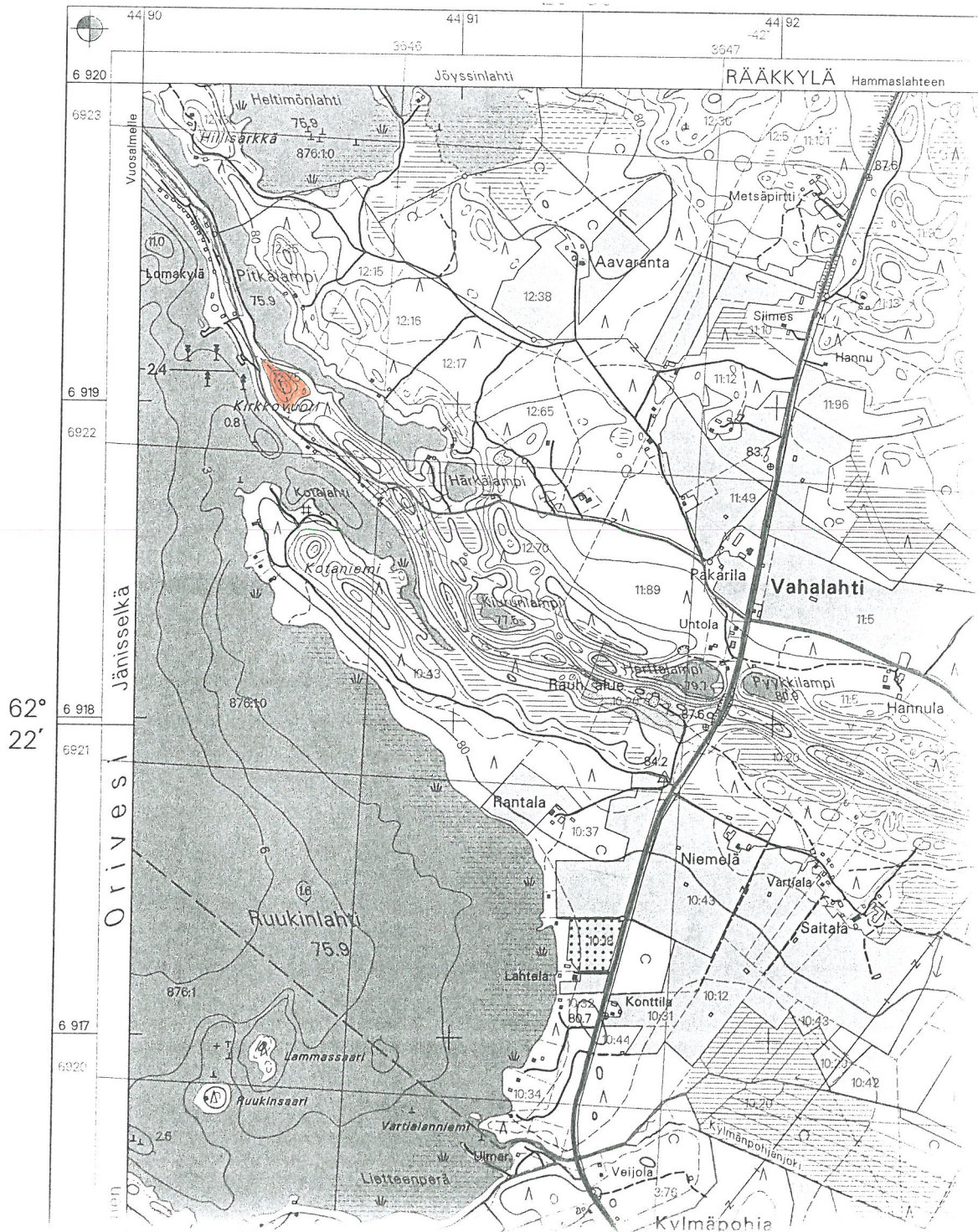
Helsingissä 19.11.1996



Petro Pesonen, FM

Liitteet: peruskarttaote 1:20000
yleiskarttaluonnos

Ote peruskartasta 4214 12 KOMPAKKA (1:20000). Rääkkylä [50] Kirkkovouri merkitty punaisella värillä.



RÄÄKKYLÄ [50] KIRKKOVUORI

Yleiskarttaluonnos, ei mittakaavaan

Piirt. Petro Pesonen 1996

N

