

ARKEOLOGISEN KOHTEEN TARKASTUS

--	--	--

Tunnistetiedot

Kunta: Rääkkylä Inventointinnumero: 7
 Alue: Jaamankangas Luokka: 2
 Nimi: Pörrinmökki Ajoitus: kivikautinen
 Kohteen laji: asuinpaikka Lukumäärä: _____
 Kohteesta muita kortteja _____ kpl (ks. täyttöohjeet)
 Tarkastaja: Petro Pesonen Tarkastusaika: 2.7. ja 12.9.2002

Sijaintitiedot

Peruskartta 4214 10 SUOPARSAARI Pinta-ala hehtaareja
 x = 6897 86 - 6898 50 y = 4494 58 - 4495 32 z = 80-85
 p = 6901 26-90 i = 3650 76 - 3651 52
 Suunta ja etäisyys kirkosta tms. Rääkkylän kirkosta n. 21 km kaakkoon

Hoito ja kunto (ks. täyttöohjeet)

A B C D E F G

Tila ja omistaja (ks. täyttöohjeet)

Kylä/kaupunginosa: Täitimänniemi
 Tila/Rno/Nimi 4:5, 4:9, 6:15, 6:64, 6:26, 6:54, 4:18
 tai Kortteli/tontti/palsta _____

Omistaja: _____ Puhelin: _____
 Osoite: _____ Postitmp: _____

Kiinteistötunnus vuokrattu, ks huomautukset

Lisää kiinteistöjä kpl

Aiemmat tiedot: Matti Huurre, tarkastus 1985-1986, Päivi Kankkunen, inventointi 1987, Esa Hintikainen, kaivaus 1990, Mika Lavento, kaivaus 1991, Petro Pesonen, kaivaus 1992-1993, 1996, Petro Pesonen & Taisto Karjalainen, inventointi 1996

Aiemmat löydöt: KM 23166: 1-14, KM 23492: 1-8, KM 23870: 1-8, KM 23871: 1-19, KM 25817: 1-222, KM 25921: 1-3, KM 26432: 1-1079, KM 27195: 1-1979, KM 28013: 1-19076, KM 28767: 1-22, KM 29713: 1-7604, KM 29766

Tarkastuslöydöt: KM 33358: 1-23 liuskenuolenkärki, saviastian paloja 88 kpl, hioin?, kivilajiesineen katkelma, kivilaji-iskos, pii-iskoksia 4 kpl, kvartsi-iskoksia 16 kpl, palanutta luuta 21 kpl, asbestia 2 kpl, liitupiipun katkelma

TARKASTUSKERTOMUS

Liitteet:

kartat peruskarttaote 1:20000, yleiskartta 1:4000

muut liitteet: valokuvataulu

negatiivit: 125217-125221

diat: 50377-50379

Tarkastuksen aihe: Rääkkyläläinen, eläkkeellä oleva opettaja Mauri Marienberg ja hänen poikansa Juha Marienberg ovat vuosien varrella keränneet runsaasti esihistoriallisia löytöjä Jaaman-kankaan metsänaurausalueilta ja toimittaneet nämä yhdessä löytötietojen kanssa Museovirastoon. Mm. Pörrinmökin asuinpaikka on tällä tavalla tullut suojelun piiriin. Juha Marienberg otti allekirjoitaneeseen yhteyttä talvella 2001 Rääkkylän Mikinsärkän asuinpaikan tuntumasta löytyneen liuskenaskalin vuoksi. Sovin löytöpaikan tarkastuksesta Mauri Marienbergin kanssa ja samalla kävimme katsomassa myös Pörrinmökkiä, jossa Juha Marienbergin mukaan oli tehty uusia metsäaurauksia viime vuosina. Kävin uudestaan Pörrinmökissä vielä syyskuun alussa.

Kohteen kuvaus: Pörrinmökin asuinpaikka on laaja-alainen, Jaamankankaan keskeinen kivikautinen asuinpaikka, jonka koko laajuutta ei täsmälleen edelleenkään tunneta. Kuitenkin sen laajuus on useita hehtaareja ja se pitää sisällään sekä tasaisen maan asuinpaikkakenttää että asumuspainanteita. Lisäksi paikalla on pyyntikuopiksi tulkittuja jäänteitä (ns. Pörrinmökki B). Parhaat tiedot asuinpaikan laajuudesta ovat v. 1996 kaivauskertomuksen yhteydessä, jolloin keskeistä asuinpaikan osaa myös kartoitettiin. Vasta tässä vaiheessa mm. havaittiin Rääkkylän-Kiteen maantien varrella olevat kaksi asumuspainannetta ja kerättiin löytöjä vanhan tien varrelta (v. 1996 kaivauskertomuksessa s. 48 kartassa numerolla 7).

Vesisateessa 2.7. tarkastin pikaisesti kolmea eri aluetta, jotka olivat päättyneet metsänhoidollisten toimenpiteiden kohteeksi - kaikki ovat ennestään tunnetulla muinaisjäännösalueella. Numerointi vastaa liitteenä olevan yleiskartan numerointia.

1) Uuden maantien ja vanhan maantien välinen alue Jaamantien pohjoispuolella oli länsiosaltaan aurattu, itäosaltaan laikutettu. Aiemmin ehjä asumuspainanne oli aurattu. Varsinkin painanteen kohdalla oli runsaasti löytöjä: asbestikeramiikkaa, luuta ja kvartsia. Osa näistä kerättiin talteen. 18.7.2002 paikalla kävivät myös Kotilansalon asuinpaikalla kaivaustutkimuksia tehnyt Museoviraston koekaivausr ryhmä Päivi Kankkusen johdolla. Tuolloin Esa Hertell löysi painanteen läheisyydestä liuskenuolenkärjen, joka on luetteloitu samalle päänumerolle kuin allekirjoittaneen tarkastuslöydöt. Muut löydöt ryhmä jätti paikoilleen. 12.9.2002 tarkastaessani paikkaa uudelleen, löytöjä ei paikalla kuitenkaan enää juurikaan ollut, vaan joku oli käynyt selvästi keräämässä löytöjä paikalla - aurasvakoja oli myös pengottu. Alue kuuluu tonttiin 4:9, jonka omistaa Sulo Kankkunen. Hänelle on lähetetty rauhoitusilmoitus keväällä 1996 (331/301/1996), mutta tuolloin tätä kohtaa ei vielä oltu havaittu muinaisjäännösalueeksi. Auratun painanteen GPS-mitatut koordinaatit ovat $x= 6898\ 344$, $y= 4495\ 261$.

Aivan metsäaurauksen ja -laikutuksen vieressä, pohjoispuolella oli näkyvissä kivimurskan osittain täyttämä asumuspainanne, joka on ehkä osittain myös vanhan tien alla, tien itäpuolella. Myös tämä painanne näkyy v. 1996 kaivauskertomuksen yleiskartalla, s. 47. Painanteen mitat ovat n. 7×4 m. Sen GPS-mitatut koordinaatit ovat $x= 6898\ 386$, $y= 4495\ 260$. Asuinpaikan yläpuolelle, harjulle on rakennettu sittemmin linkkimasto, jolle johtavan vanhan tien varressa on muitakin, edellisiä hieman epämääräisempiä painanteita. Seuraava painanne on tien länsipuolella, aivan sen reunassa, pituudeltaan n. 13 m ja leveydeltään ainakin viisi metriä. Sen GPS-mitatut koordinaatit ovat $x= 6898\ 462$, $y= 4495\ 252$. Tämä painanne saattaa olla myös ns. kaksoispainanne, joka liittyynee vielä seuraavaan painanteeseen edelleen tien länsipuolella. Tämän painanteen koko on n. 8×6 m ja sen GPS-mitatut koordinaatit ovat $x= 6898\ 467$, $y= 4495\ 254$. Tien länsipuolella on vielä muitakin epämääräisiä painaumuksia, joiden havainnointi on kuitenkin tien vuoksi vaikeaa.

2) Uuden maantien länsipuolinen alue Jaamantien eteläpuolella oli tontin 4:9 alueella kokonaan laikutettu. Ylemmältä muinaisrantaterassilta löytyi joitakin esihistoriallisia löytöjä. En löytänyt täällä aiemmin havaittuja painanteita/pyyntikuoppia - laikutus lienee hävittänyt niiden piirteet. Ne lienevät kuitenkin vielä löydettävissä, jos niitä tarkemmin etsitään. Tämä alue on merkitty Sulo Kankkuselle v. 1996 lähetettyyn rauhoitusilmoitukseen (331/301/1996). Hän ei ole kuitannut ilmoitusta saapuneeksi. Muinaismuistolakia on rikottu kajoamalla muinaisjäännökseen.

3) Multalantien pohjoispuolella oleva osa tontista 6:15 oli laikutettu. Varsinkin täällä olevien asumuspainanteiden kohdalla olevissa laikuissa oli runsaasti löytöjä - täältä ovat myös Juha Marienbergin v. 2001 keräämät löydöt. Laikutus ei ole tuhonnut niin pahasti painanteita kuin auras em. kohdassa 1. Tontin 6:15 omistaa Mikko Stepanov, jolle on lähetetty rauhoitusilmoitus v. 1996 (332/301/1996), jota hän ei ole kuitannut vastaanotetuksi. Myös täällä maapohjan laikutus on tuhonnut muinaisjäännöstä ja muinaismuistolakia on siten rikottu.

4) Jaamantien eteläpuolella sijaitsevat vuosien 1993 ja 1996 kaivausalueiden ympäristö on jo metsitty-nyt, mutta itse kaivausalueet ovat kauniina niittynä. Tien varresta poimin palan kampakeramiikkaa (sama kohta kuin v. 1996 kaivauskertomuksen s. 48 irtolöytökohta 2). Löytöpaikan GPS-mitatut koordinaatit ovat $x= 6898\ 023$, $y= 4495105$.

Ympäristö ja maasto: (vesistö, vesistököödi, rakennukset, tiet, sorakuopat jne)

Laajuuden arviointiperuste: kaivaukset, pintalöydöt, asumuspainanteet, topografia

Luokitusehdotus perusteluineen: 1 - alueen keskeinen, erittäin laaja ja pitkäaikainen kivikautinen asuinpaikka, myös tutkimushistoriallisesti merkittävä.

Ehdotus suoja-alueeksi:

Havaintomahdollisuudet: "hyvät"

Opas: Mauri Marienberg 2.7.2002.

Rauhoitustoimenpiteet maastossa:

Tiedossa olevat maankäyttösuunnitelmat, kiireellisyys: Koko Jaamankankaan alueella on käytössä samanlainen metsänuudistusmenetelmä kuin Pörrinmökin alueellakin. Suurin osa asuinpaikoista on löytynyt metsäaurausten jälkeen (aurausvaoista), mutta vielä ehjätkin paikat tullaan todennäköisesti joskus lähitulevaisuudessa käsittelemään samalla tavalla. Asiaan lienee syytä kiinnittää huomiota laajemminkin.

Lähilöytöjä: Lähimmät kohteet ovat Mehonlahden asuinpaikat Pörrinmökin luoteispuolella parin sadan metrin päässä, Anninkankaan asuinpaikka n. 400 m koilliseen, Huotinniemen asuinpaikka Pörrinmökistä 500 m etelään ja Lappalaisuon asuinpaikka 600 m kaakkoon.

Selostus jätetty

11.2.2003

Helsinki

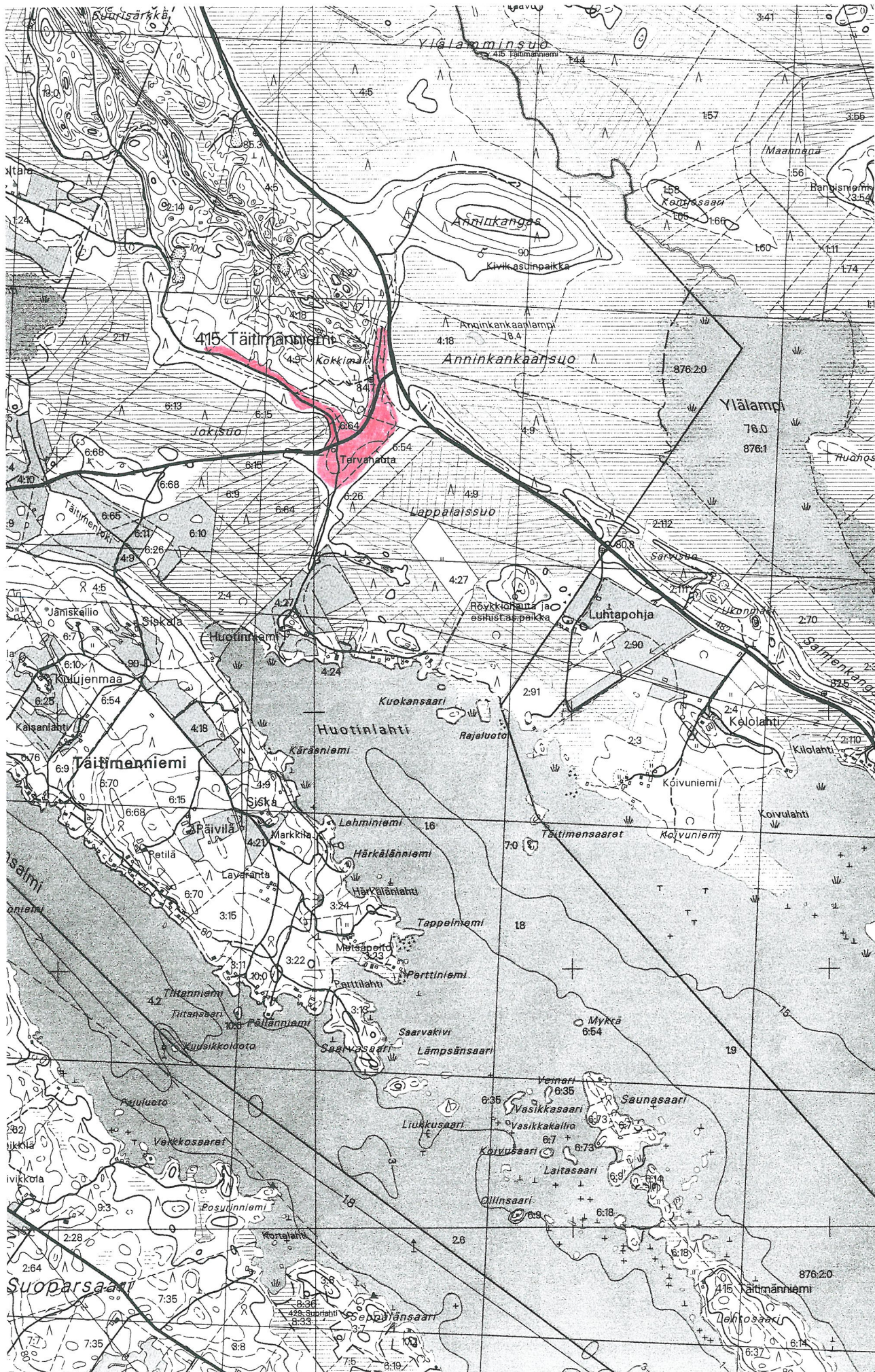
Aika

Paikka



Allekirjoitus

Peruskarttaote 1:20000 (PK 4214 10 SUOPARSAARI). Rääkkylä Pörrinmökki - kivikautinen asuinpaikka merkitty punaisella värillä.



4494

4495

4496

4497

6899

6898

6897

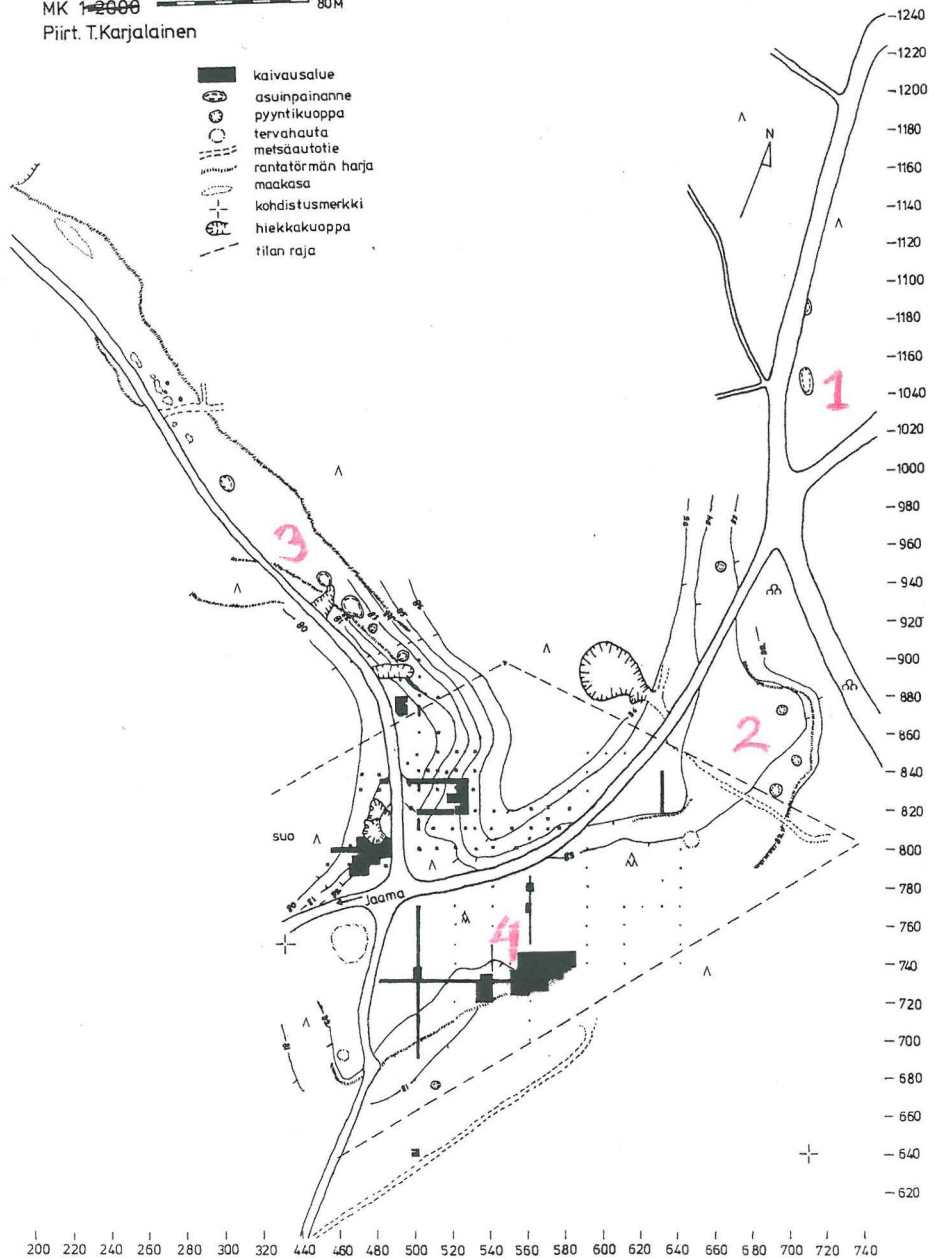
6896

6895

liittyy taloushoitomukseen Rantakylä 7 Pörrinmäki, P. Pesonen 2002

RÄÄKKYLÄ 7 PÖRRINMÖKKI
 Petro Pesonen 1996
 Yleiskartta 1:4000
 MK 1:2000 80M
 Piirt. T.Karjalainen

-  kaivausalue
-  asuinpaikka
-  pyyntikuoppa
-  tervahauta
-  metsäautotie
-  rantatörmän harja
-  maakasa
-  kohdistusmerkki
-  hiekkakuoppa
-  tilan raja



RÄÄKKYLÄ PÖRRINMÖKKI
P. Pesonen 2002



Aurattu painanne maantien varressa,
S-N. f. 125217.



Multalan tien varsi, painanteet mutkan
jälkeen törmällä, S-N. f. 125221.



Metsäaureus Jaaman tien eteläpuolella, panoraama, N-S. f. 125219-125220.

Foto: Petro Pesonen 2002