

Esitutk. foto 259/27.6.1990

ESIHISTORIALLISEN KOHTEEN TARKASTUS

Tarkastanut Aki Arponen

Aika 25.9.1988

Kohde asuinpaikka, pyyntikuoppa

Kunta Salla /9/

Ajoitus kivikautinen

Alue Kallunkijärvi

Nimi Selkälähti Leskelä

Mj-rekisteri n:o _____

Mj-luokka _____

Peruskartta (n:o, nimi, vuosi) 4612 12 KALLUNKI, 1964

Peruskoordinaatit: x = 7396 41, y = 455 90, z = n. 239

Yhtenäiskoordinaatit: p = _____, i = _____, k = _____

Suunta ja etäisyys kirkosta tms. 24 km Sallan kirkolta kaakkoon

Mj:n laajuus (alueen rajakoordinaatit lisäyksiin) pituus n. 300 m

Kylä, kaupunginosa Kallunki

Alue (kylän osa, kortteli tms.) _____

Tila, palsta, tontti tms.; RN:o; paikan lähempi nimi _____

Omistaja, vuokraaja, osoite, puhelin _____

Aikaisemmat tiedot (verfikaatit, tarkastukset, tutkimukset, mj-luettelot, kirjallisuutta) tark. Erä-Esko 1962

Aikaisemmat löydöt (museonumerot) KM 15733:1-4

Tarkastuslöydöt kvartsikaapimia ja -iskoksia, KM 24528:1-6

Diar. 2.1.1989.

Liitteet: peruskarttaote, muita karttoja _____
valokuvat neg. 74537, 74538, diat n:o 16911, 16913

Tarkastuksen aihe inventointi

Ympäristö (rakennukset, tiet, vesistöt, hiekkakuopat ym.; karttaluonnos, mikäli muutoksia peruskartasta) Kohde sijaitsee Kallunkijärven itärannalla, Kallungin uimarannan ja tämän pohjoispuolella olevan OKO:n mökin alueella. Salla-Kuusamo -tieltä (no 950) Kallungin kylän kohdalla Selkälän kylään erkaneva hiekkatie kulkee uimarannan eteläpuolella, n. 400 metrin päässä. Selkälän tieltä tulee uimarannalle ja sen luoteispuolella sijaitseville huviloille metsäautotie.

Kohteen kuvaus (maaston laatu: pelto, metsä, ranta tms.; Muoto: mäki, rinne tms. Maaperä: Kasvillisuus. Huomiot kohteesta. Aikaisemmin tutkittu osa. Koekuopat jne., Muutokset aikaisemmasta. Nykyinen kunto.) Kallungin uimaranta rajoittuu etelässä Tammakkolammesta tulevaan puroon ja pohjoisessa em. OKO:n mökin pihapiiriin; itäpuolella hiekkarantaa on etelässä pieniä mäntyjä kasvavaa jänkää (uimaranta-alueen eli tasaisen rantavallin leveys on 7-8 m) ja pohjoisessa Tammakkolammen lounaispuolinen harju tulee OKO:n mökin kohdalla Kallunkijärveen kiinni: maasto on kuivempaa, mäntykangasta. Kvartseja löytyi pesäkkeittäin Tammakkolammen laskupurosta etelässä aina OKO:n mökin pihapiiriin saakka - löydöt ovat

pääasiassa uimarannan läpi pituussuunnassa kulkevalta hiekkatieltä ja tien ja rannan väliin jäävän OKO:n mökin pihalta - löytöalueen pituus on n. 300 m. Lisäksi hiukan em. mökin kaakkoispuolella, hiekkatien ja Tammakkolammen välissä on yksi pyyntikuoppa. Löytöalueen korkeus järvenpinnasta on uimarannan kohdalla n. 1 m ja OKO:n mökin kohdalla 3-4 m. - Erä-Eskon kertomuksessa esitetty toinen pyyntikuoppa, joka on merkitty Leskelän eli nykyisen OKO:n mökin pihapiiriin, lienee tuhoutunut.

Alueen laajuuden arviointiperuste pintalöydöt

Luokitusehdotus perusteluineen luokka II: esihistoriallinen asuinpaikka, pyyntikuoppa

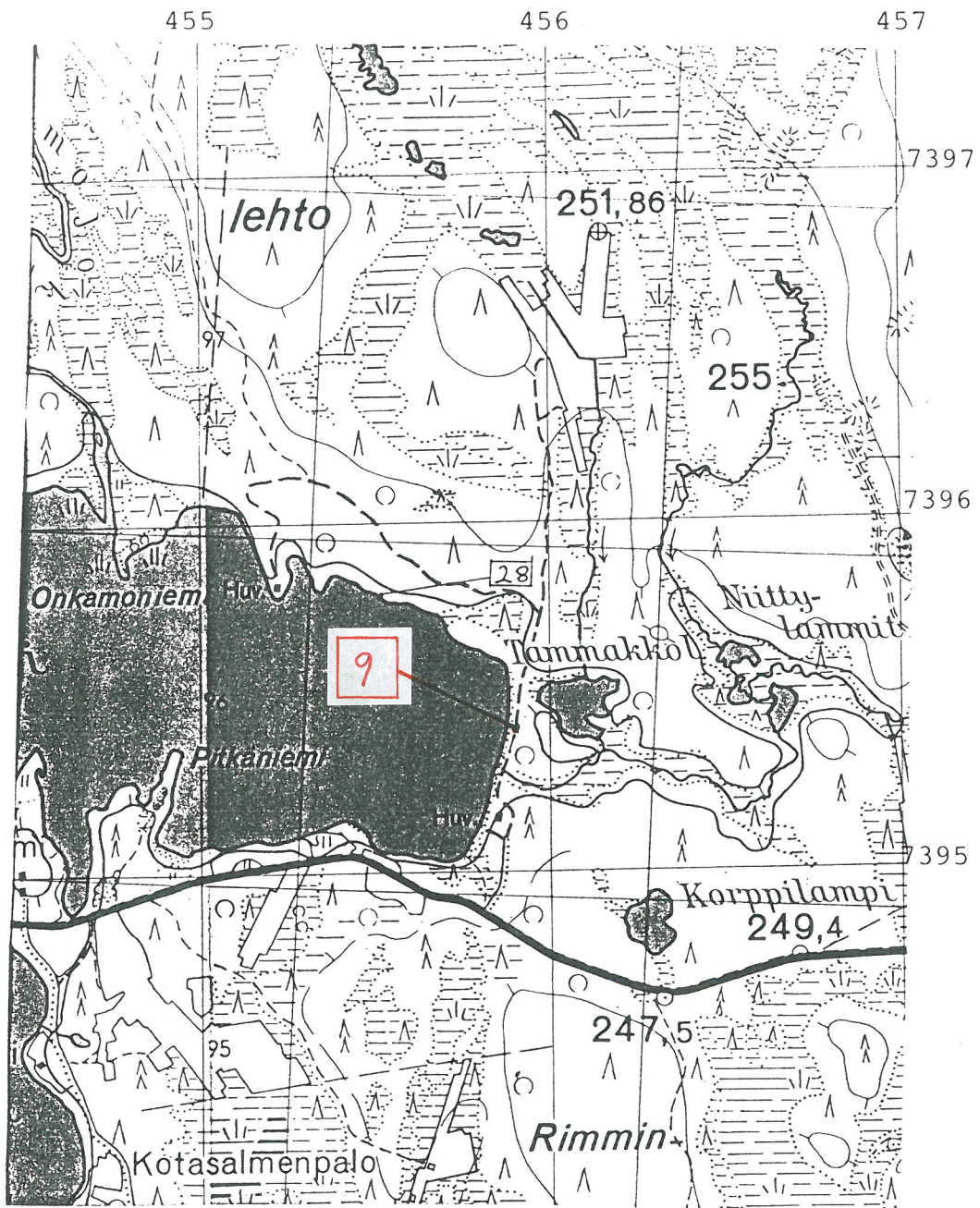
Ehdotus suoja-alueeksi perusteluineen _____

Havaintomahdollisuudet hyvät: avoin, kulunut maasto

Opas _____

Rauhoitustoimenpiteet maastossa (yhteys maanomistajaan, kiireelliset ilmoitukset jne) _____

Tarpeelliset jatkotoimenpiteet _____



Peruskarttaote 1:20000 4612 12 KALLUNKI, 1964

Salla 9 Kallunkijärvi Selkälahti Leskelä



Kuva 1.

74538

Löytöjä Kallungin uimarannan alueelta.
S:stä.



Kuva 2.

74537

Löytöalueen pohjoispää, oikealla OKO:n
majan aluetta. N:stä.